



**Projekt:  
Analýza dalšího profesního  
vzdělávání v Pardubickém kraji**

**Institut rozvoje evropských regionů, o.p.s.  
Univerzita Pardubice**



# Zaměření projektu

- Podpora rozvoje dalšího profesního vzdělávání
- Analýza stavu poptávky po profesním vzdělávání z pohledu zaměstnavatelů
- Nabídka profesního vzdělávání vzdělávacími institucemi

# Postup při zpracování analýzy

- Příprava analýzy
  - Příprava a testování dotazníku
  - Kritéria pro výběr vzorku firem a jeho rozsah
  - Organizační zabezpečení
- Sběr dat
  - Množství vrácených dotazníků
  - Kontrola úplnosti získaných údajů
- Vyhodnocení
  - Statistické zpracování
  - Vlastní analýza a interpretace výsledků

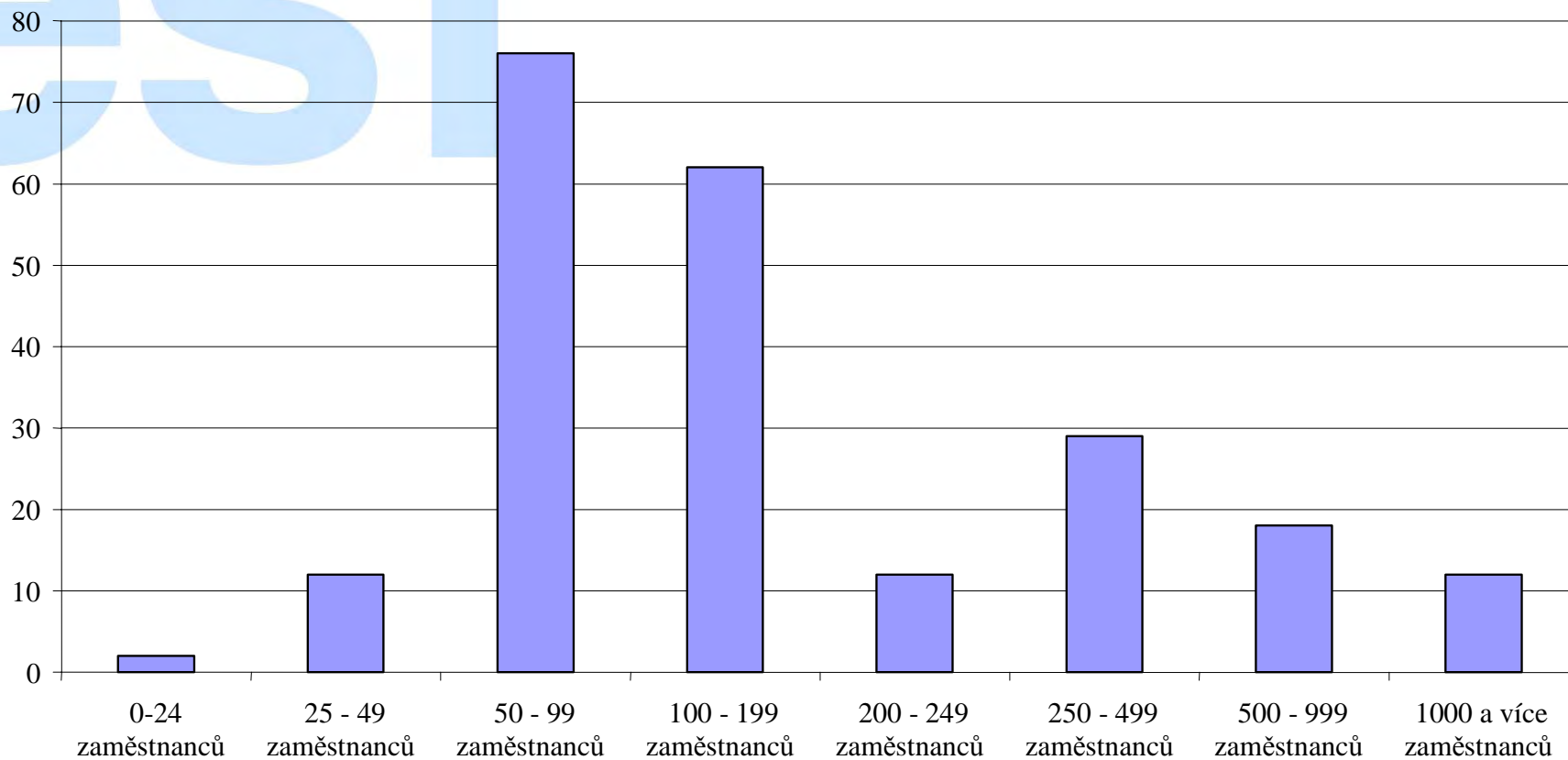


# Kvótní výběr vzorku (podniků) pro šetření

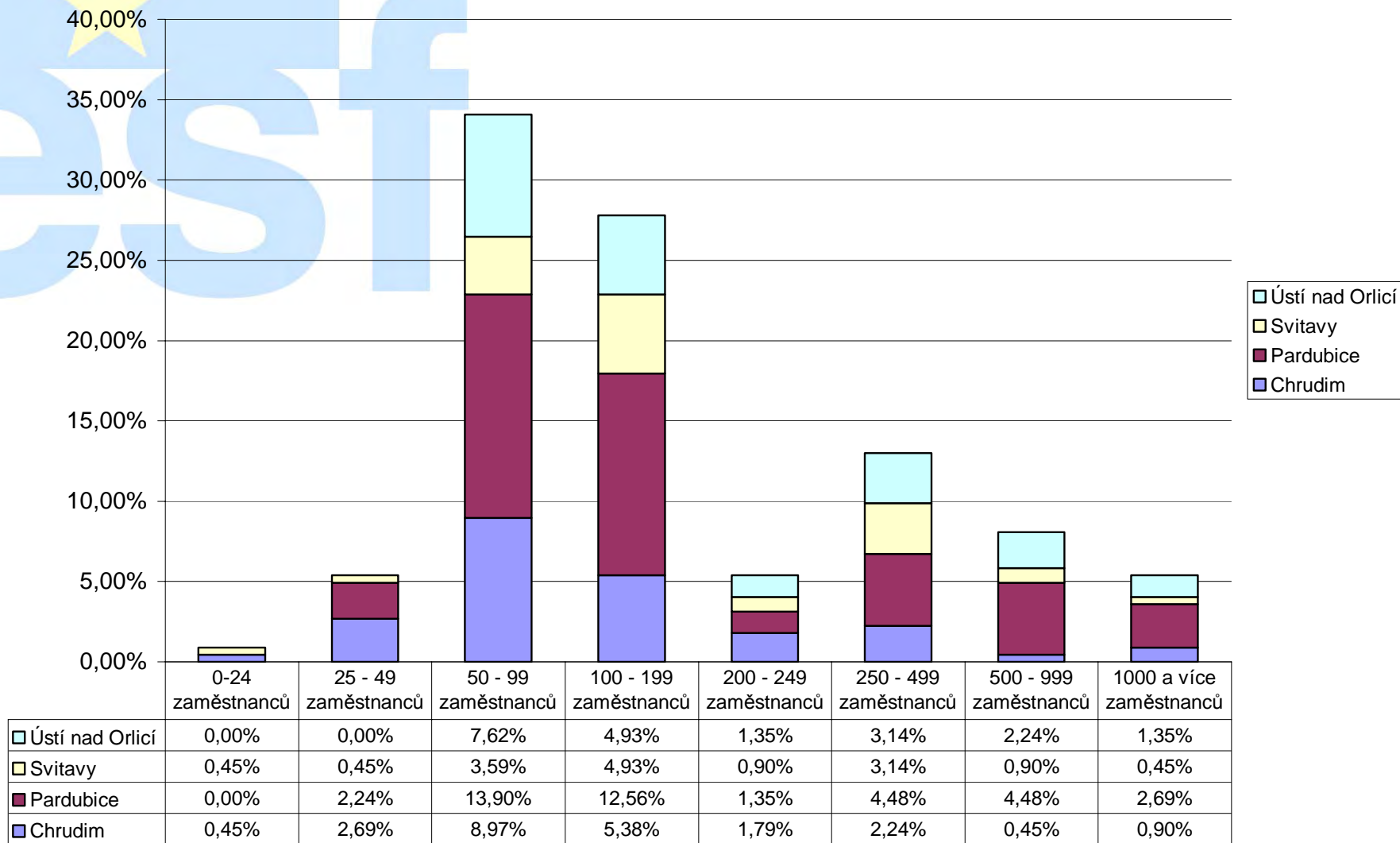
- Oborová příslušnost – OKEČ
- Počet zaměstnanců
- Zastoupení ze všech 4 okresů kraje

# Výběr vzorku podniků podle počtů zaměstnanců

Počet respondentů



# Struktura šetřeného souboru podniků



# Vztah ke vzdělávání - velké podniky



- Samostatné útvary zabývající se vzděláváním pracovníků
- Existence vzdělávacích plánů - systematicčnost
- Specializace pracovníků
- Investice do vzdělávání pracovníků



# Vztah ke vzdělávání - specifika malých a středních organizací

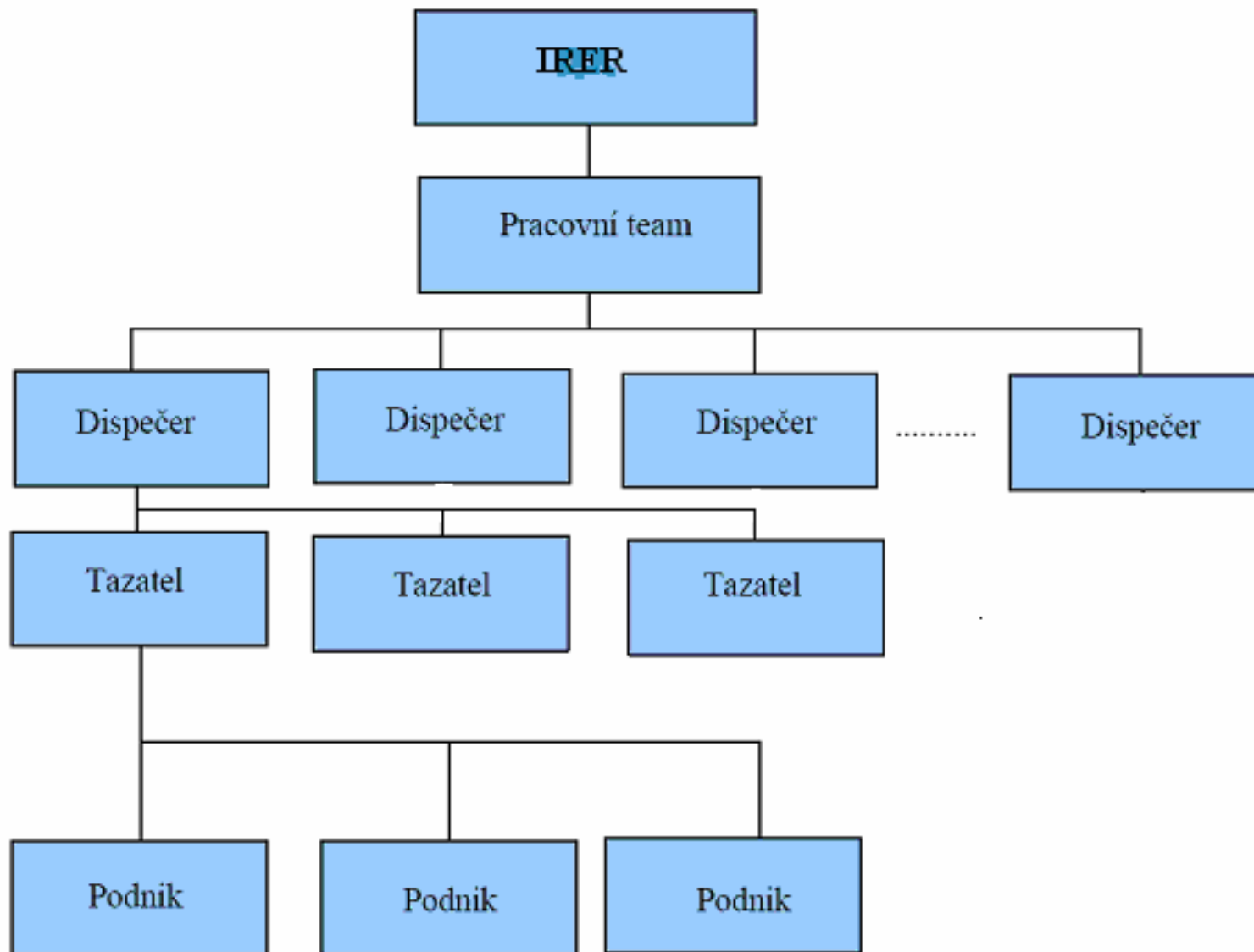
- Potřeba širokého kvalifikačního profilu
- Přenášení zodpovědnosti za vzdělávání na zaměstnance samotné
- Absence pracovníků či útvarů zabezpečující vzdělávání - RLZ
- Krátkodobé plánování a nahodilost výběru
- Vliv legislativy: povinné obnovování vzdělání v cyklech, změny legislativy



# Postup při zpracování analýzy

- Příprava analýzy
  - Příprava a testování dotazníku
  - Kritéria pro výběr vzorku firem a jeho rozsah
  - Organizační zabezpečení
- Sběr dat
  - Množství vrácených dotazníků
  - Kontrola úplnosti získaných údajů
- Vyhodnocení
  - Statistické zpracování
  - Vlastní analýza a interpretace výsledků

# Organizační struktura dotazníkového šetření



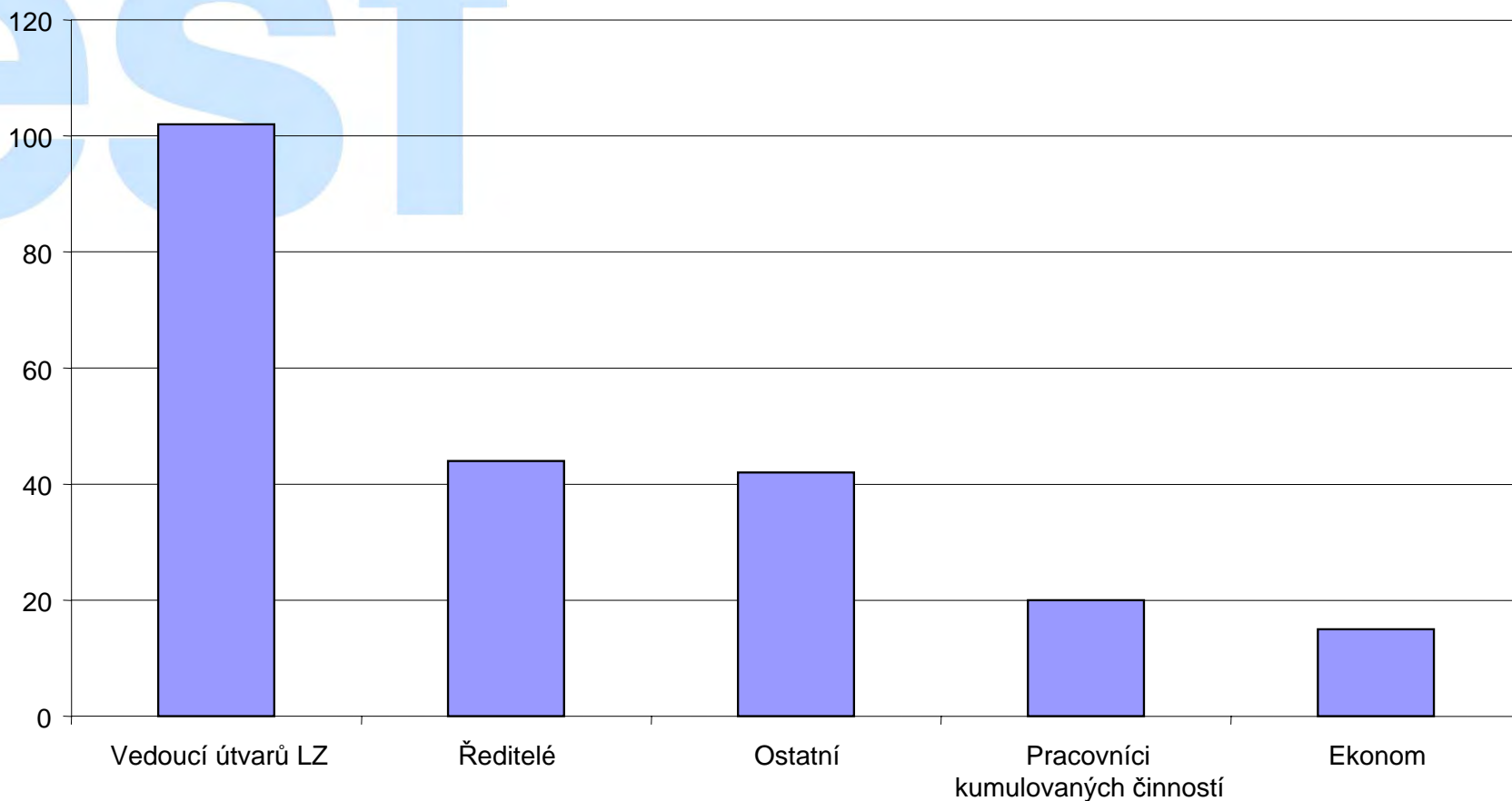
# Postup při zpracování analýzy

- Příprava analýzy
  - Příprava a testování dotazníku
  - Kritéria pro výběr vzorku firem a jeho rozsah
  - Organizační zabezpečení
- Sběr dat
  - Množství vrácených dotazníků
  - Kontrola úplnosti získaných údajů
- Vyhodnocení
  - Statistické zpracování
  - Vlastní analýza a interpretace výsledků

# Zjišťované informace

- Závěry získané z prvotních identifikačních údajů
- Chybějící profese
- Požadované kvality pracovníků
- Podstatné důvody pro další vzdělávání
- Představy o dalším profesním vzdělávání po stránce obsahové a metodické
- Využívání možností e-learningu
- Nejčastěji realizovaná vzdělávání
- Nejčastěji vzdělávané skupiny
- Chybějící vzdělávací programy

# Informace o pozicích zodpovědných za vyplnění dotazníku



# Chybějící profese

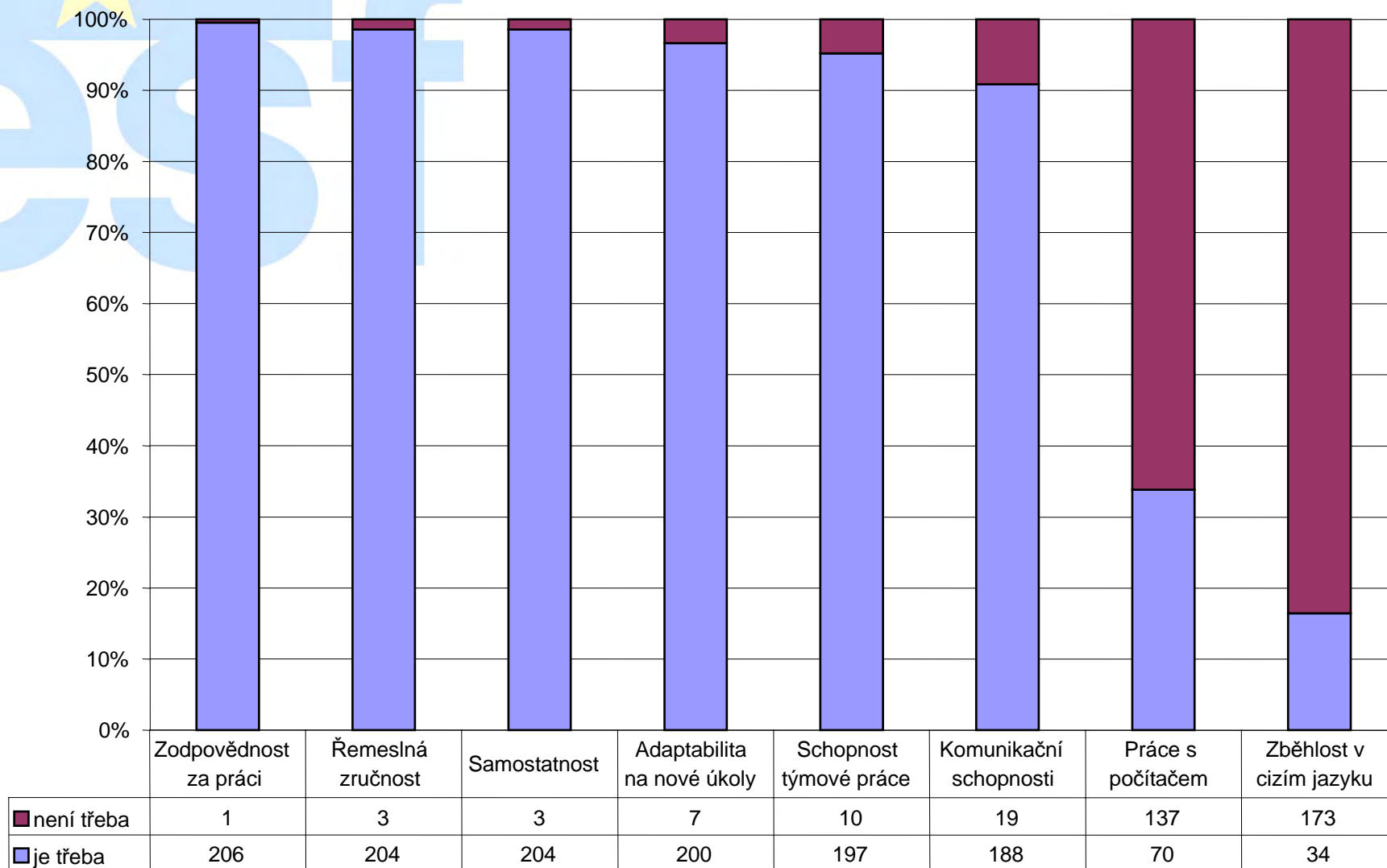
- Nedostatek pracovníků z profilujících oborů:  
strojírenství, stavebnictví, výroba plastů, chemický pr.,  
doprava
- Řemesla: svářeč, obráběč kovů, chemik, automechanik,  
elektrikář, řidič, zedník, kamnář, obsluha strojů a  
zařízení, mechanik elektrozařízení
- Speciální s odborným vzděláním:  
konstruktér, technolog, mistr (ve všech profilujících  
oborech)
- V podnicích se zahraniční účastí méně chybějících  
profesí

# Náklady podniků na vzdělávání



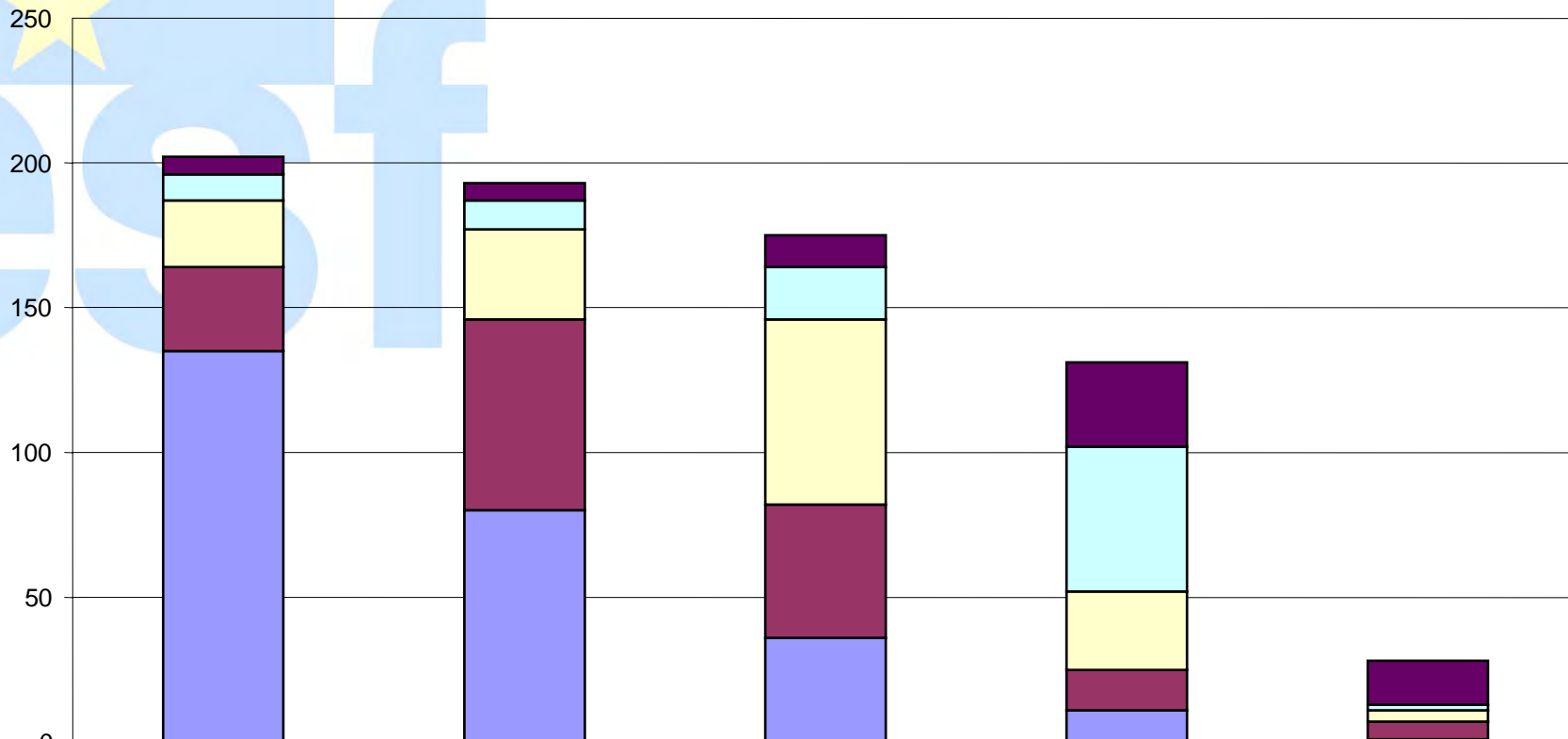
- Podniky nechtějí uvádět tuto informaci
- U vybraných podniků – do 1% nákladů firmy
- V JMK – zjištěno 0,66%

# Požadované kvality řemeslných profesí





# Důvody pro další vzdělávání



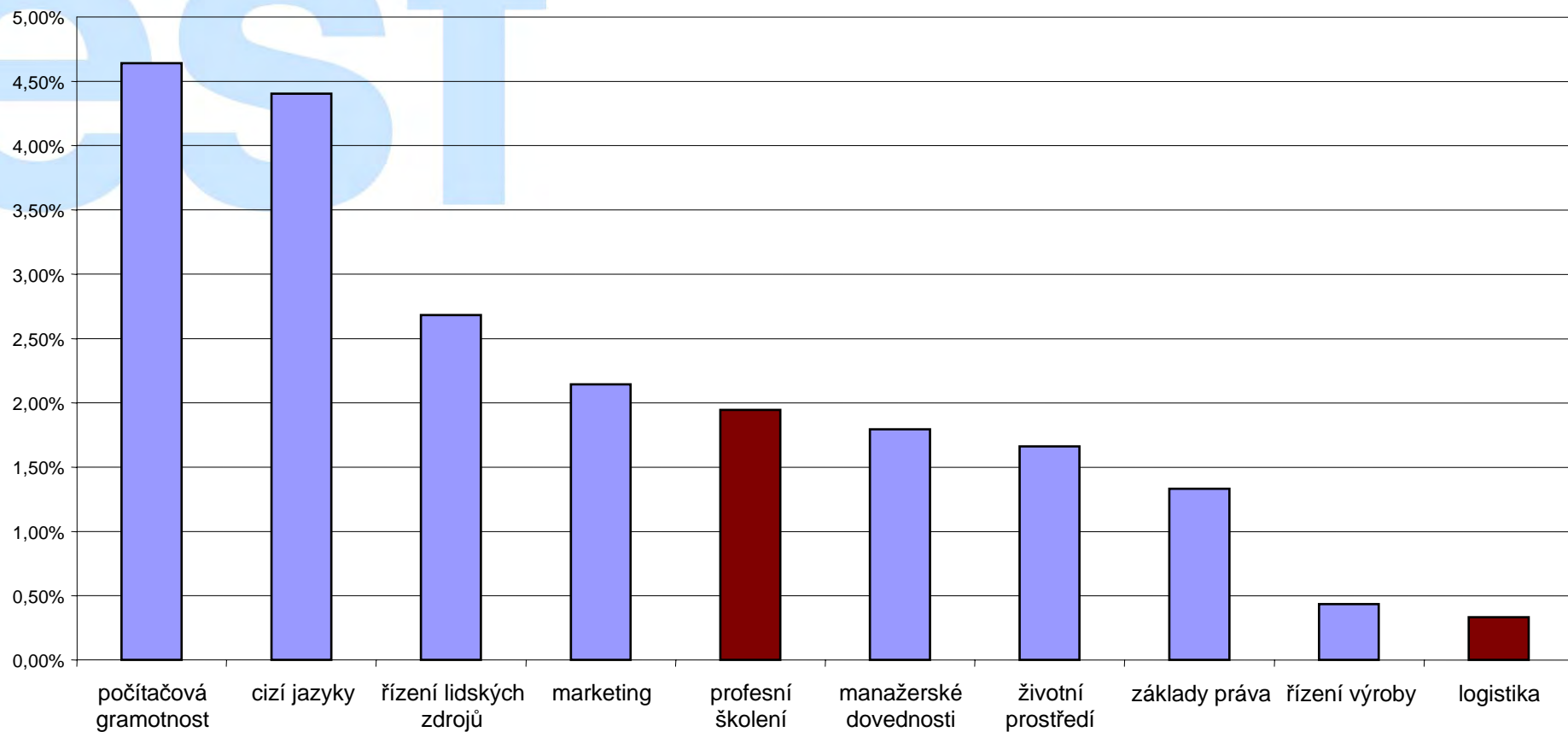
	vzdělání ze zákona	zvýšení odbornosti	nové technologie	nový výrobní program	jiný
■ minimálně	6	6	11	29	15
□ *	9	10	18	50	2
■ **	23	31	64	27	4
■ ***	29	66	46	14	6
■ nejčastěji	135	80	36	11	1

# Využívání možností e-learningu

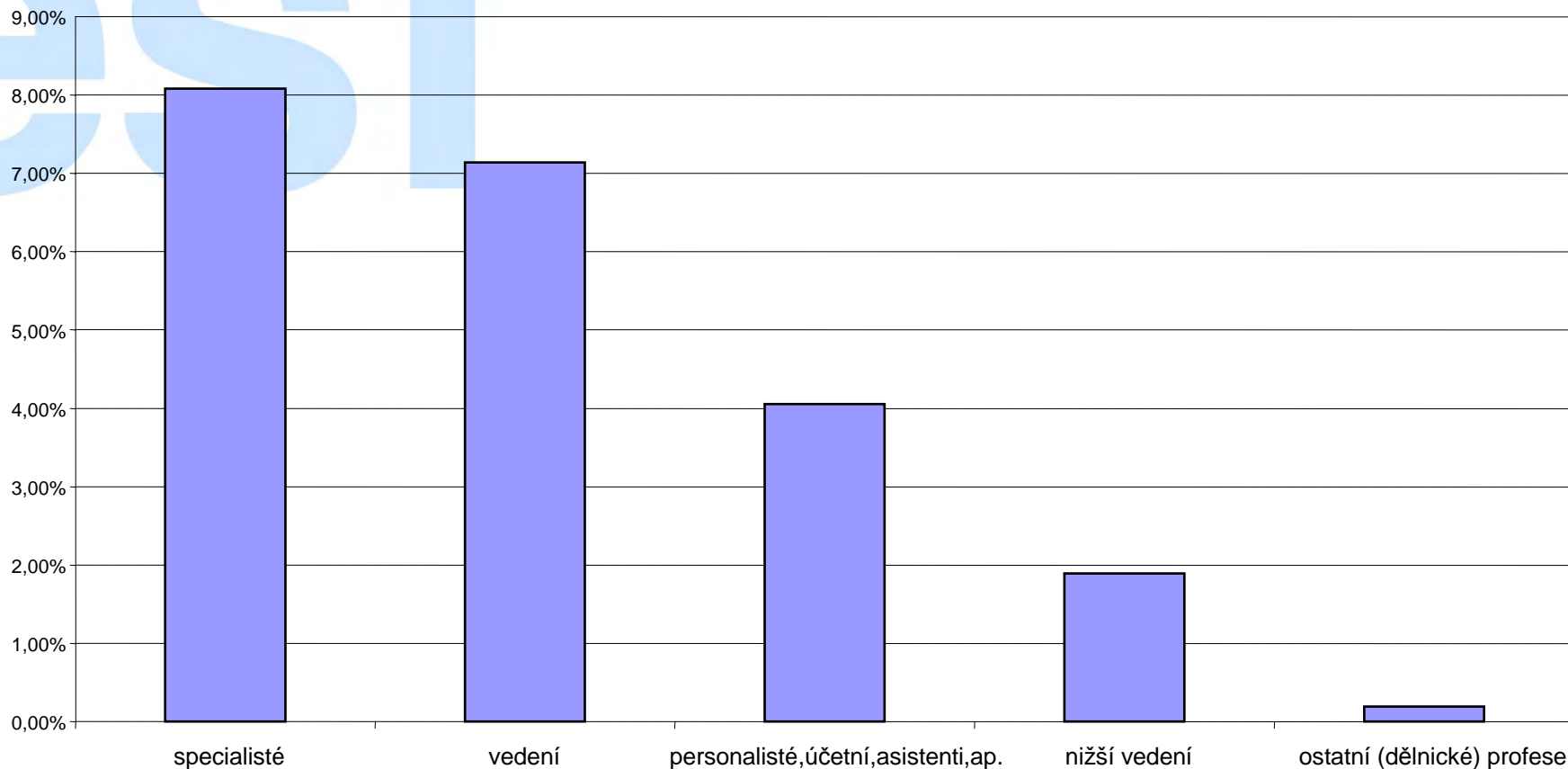
## zájem o e-learning

- Realizovali e-learning:
  - 190 firem – ne
  - 30 firem – ano
  - 3 – neodpověděli
- Zájem využívat v budoucnu:
  - 120 firem – ne
  - 60 firem – ano
  - 43 – neodpověděli

# Nejčastěji realizovaná vzdělávání



# Nejčastější profesní skupiny u realizovaných vzdělávání



# Názory na vzdělávání

V dotazníku pro zjišťování potřeb byl dán prostor respondentům formou otevřených otázek zaměřených na problémy:

- Organizační zajištění kurzu - problémy
- Chybějící formy vzdělávání v regionu
- Náзор na nabídku vzdělávacích institucí
- Chybějící kurzy v regionu

# Formulace problémů z pohledu firem

- Nedostatek finančních zdrojů x vysoké ceny kurzů
- Čas - obtížné uvolňování pracovníků během pracovní doby
- Nedostatečná motivace pracovníků k DPV
- Chybějící některá specifická odborná školení a problém s kurzy „šitými na míru“
- Absence kurzů zaměřených na řízení kvality
- Nekvalitní lektor nebo školení

# Odpovědi k otázkám

- Realizované kurzy „šité na míru“:
  - Řízení kvality
  - Školení pro ekonomy
  - Týmová práce
  - Počítačová gramotnost
  - Vedení a motivace zaměstnanců
  - Rozvoj osobnosti

# Závěry (1)

- Chybějící kurzy:
  - specifické odborné kurzy ve strojírenství a plastikářství
  - Kurzy zaměřené na kvalitu
  - Kurzy komunikace se zákazníkem, jednání s lidmi
  - Kulturní aspekty kupního chování
  - Základy práva pro nižší management





## Závěry (2)

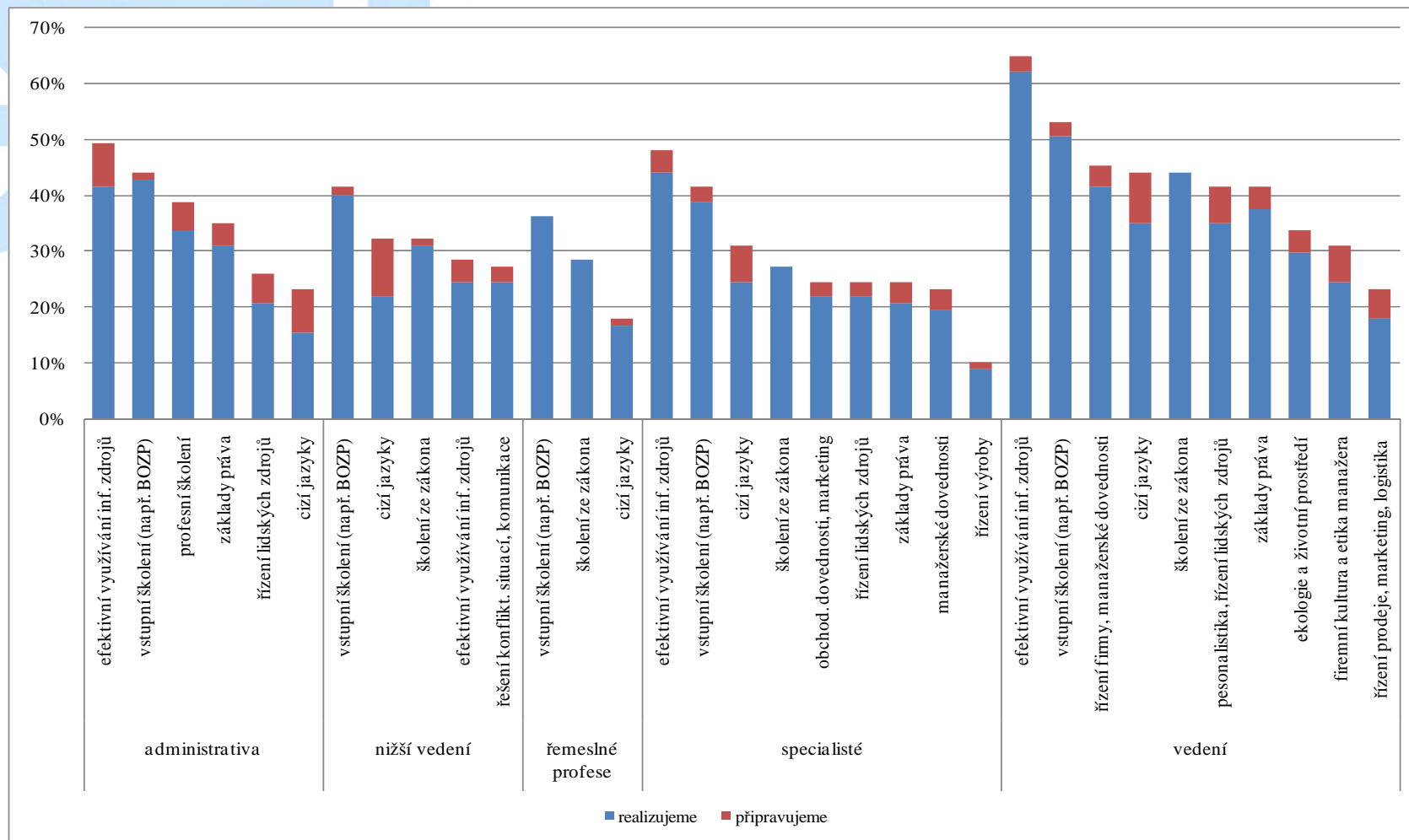
- Chybějící informovanost o nabídce vzdělávacích institucí:
  - Absence informačního systému – centra CŽV
  - Chybějící příprava v primárním a sekundárním vzdělávání



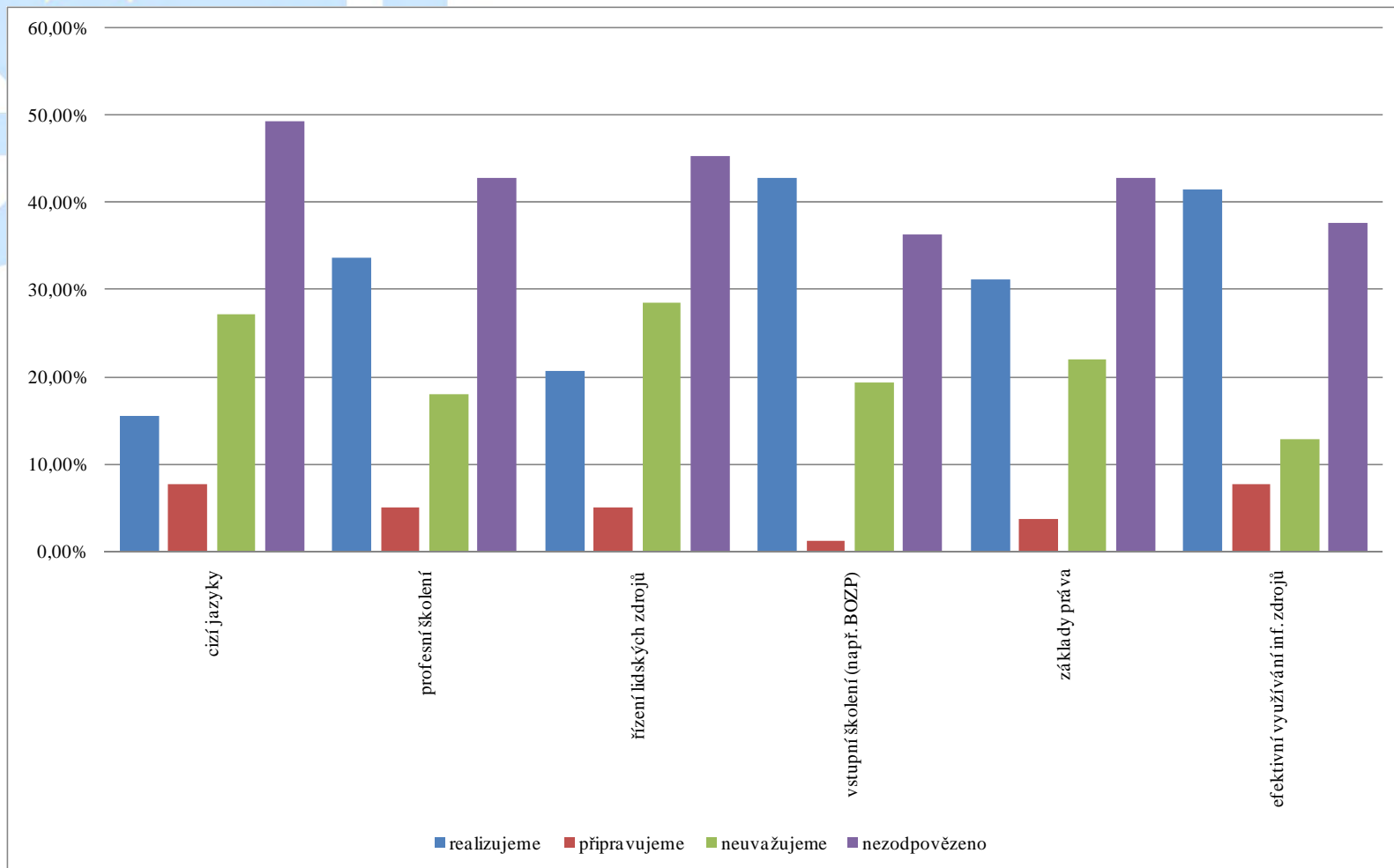
## 2. Průzkum - ve vzdělávacích institucích

- Osloveno 130 institucí – zdroj internet, ÚP, Pk
- Metoda elektronického dotazování CAWI –  
výhody a nevýhody
- Vráceno 72 dotazníků

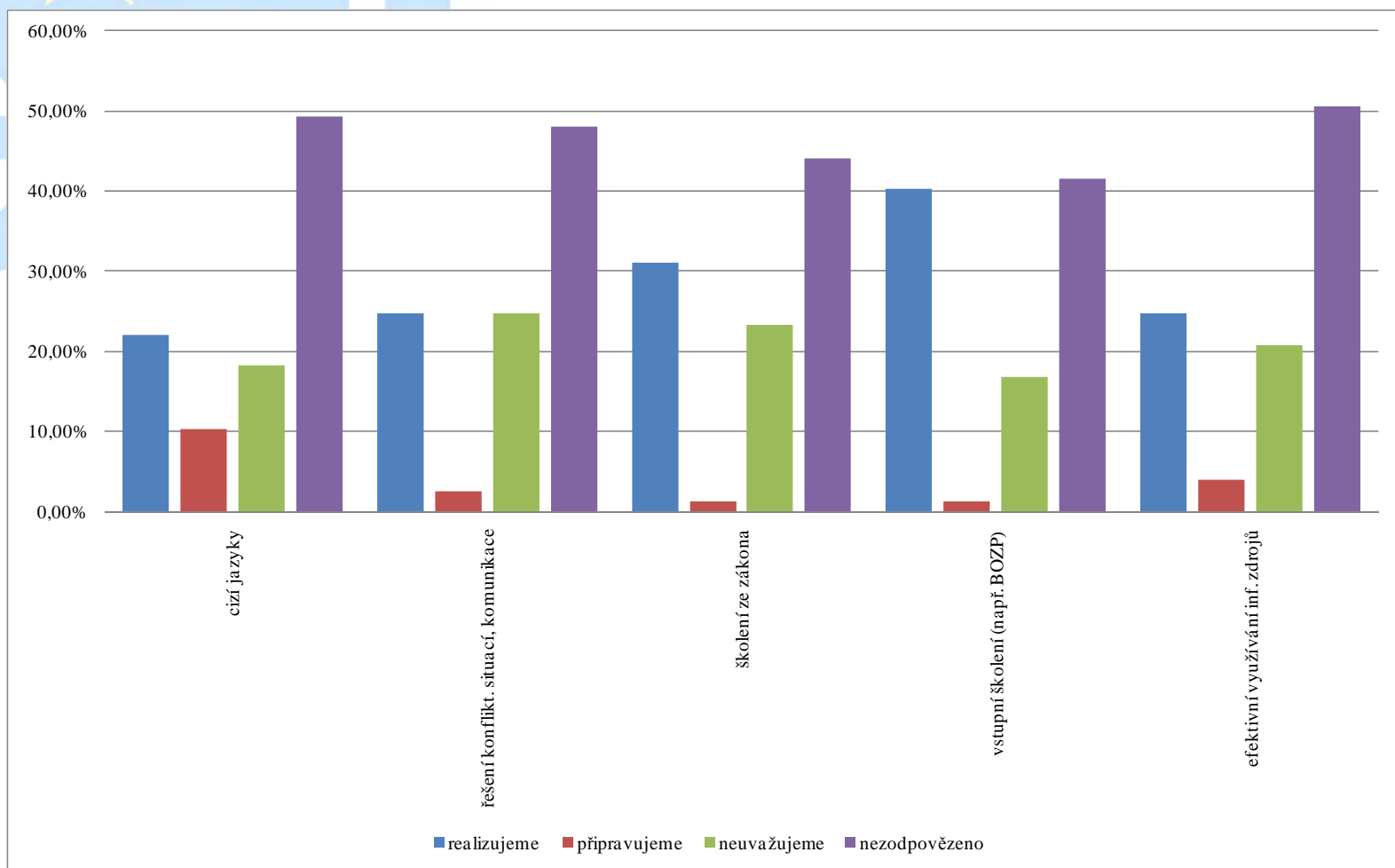
# Zaměření odborného vzdělávání podle skupin



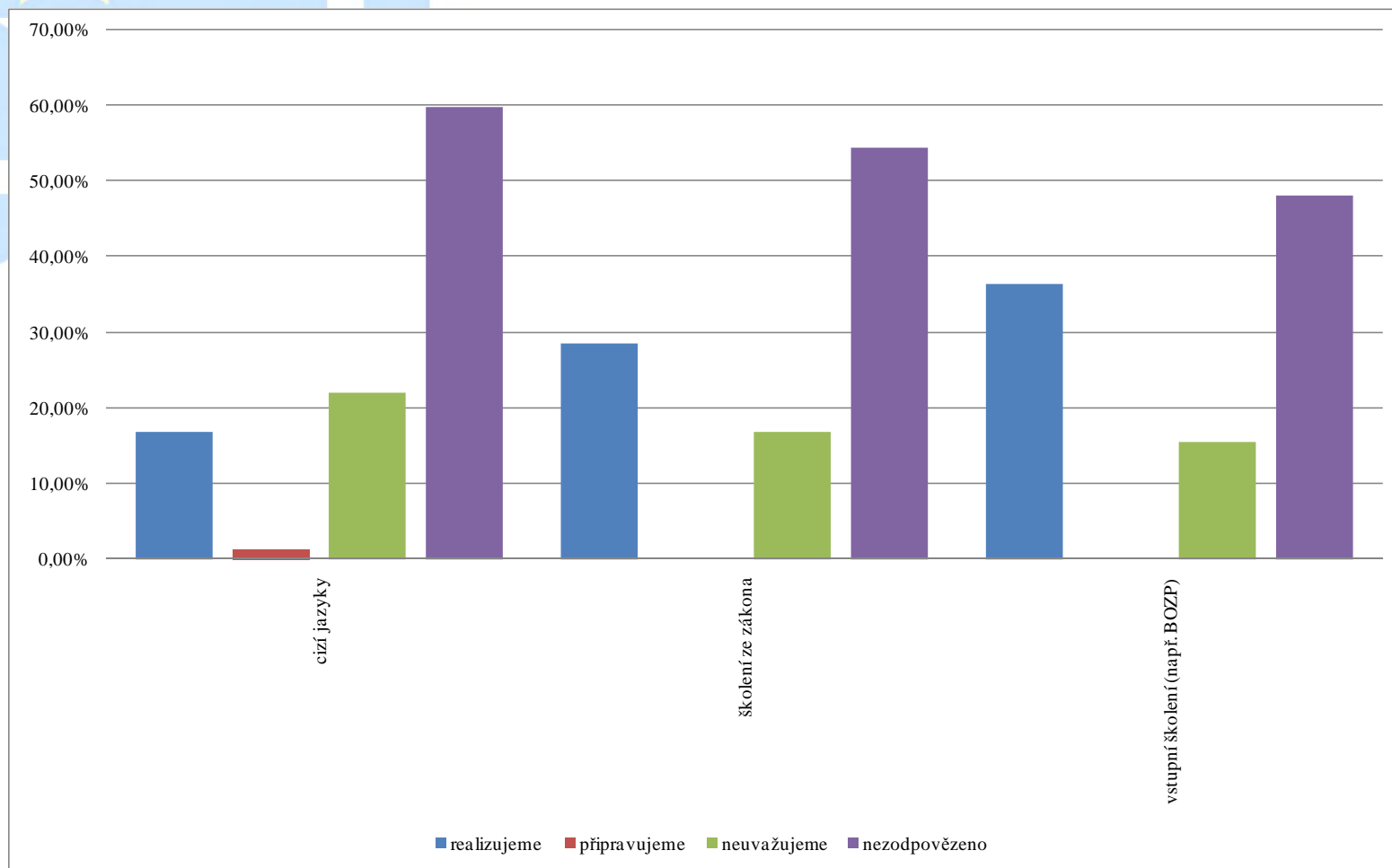
# Zaměření odborného vzdělávání administrativních pracovníků podniků



# Zaměření odborného vzdělávání nižšího vedení

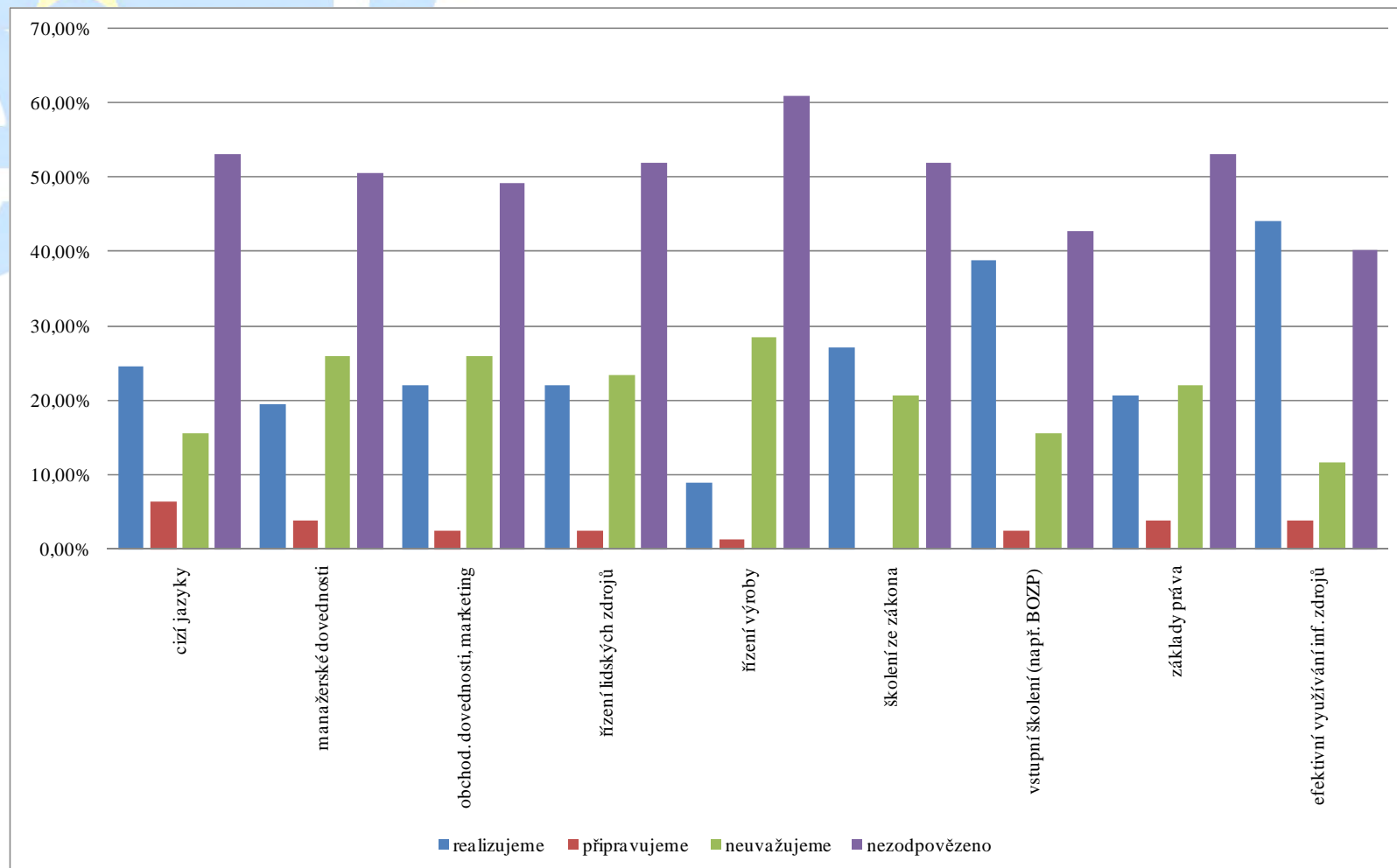


# Zaměření odborného vzdělávání řemeslných profesí

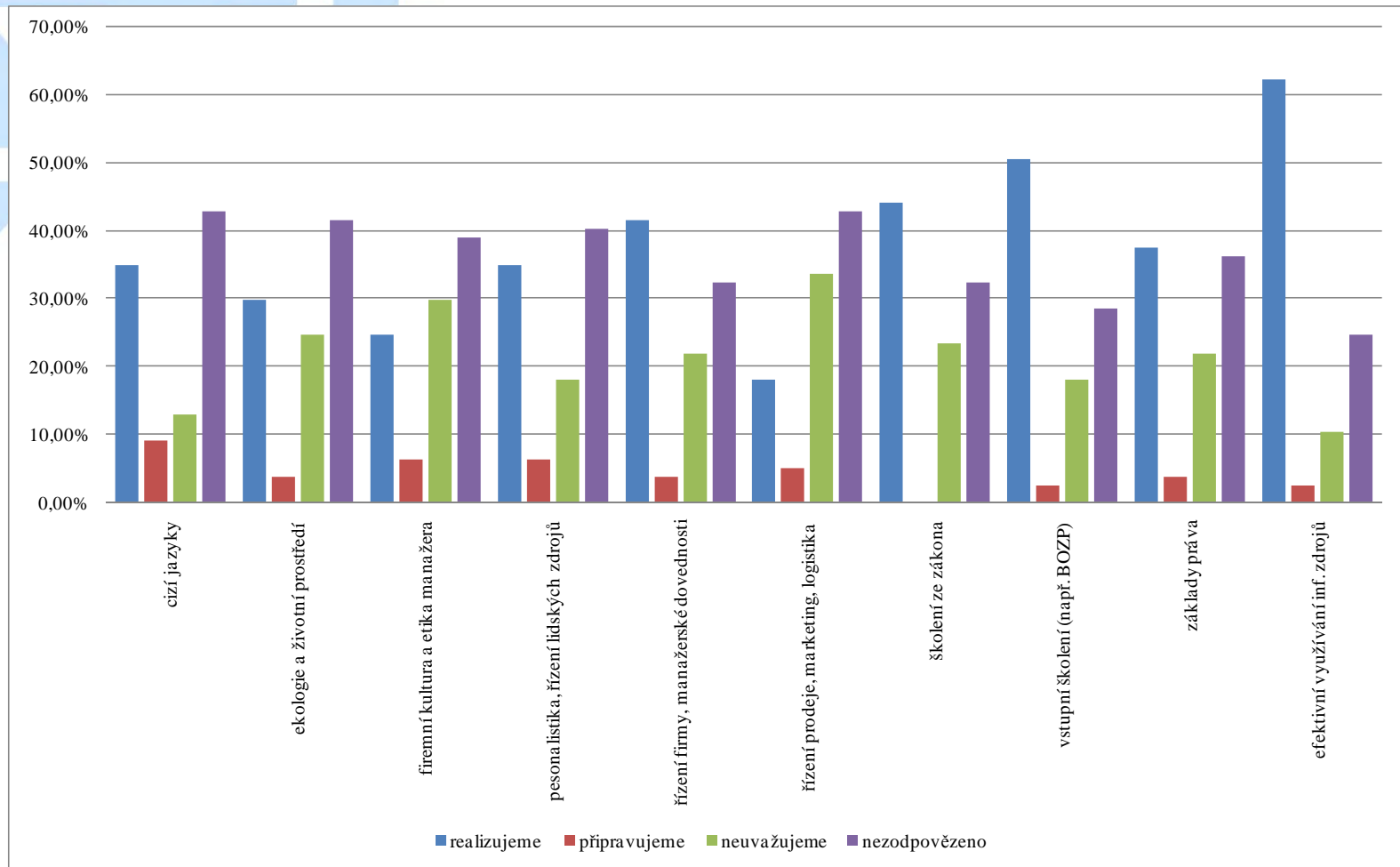


Obrázek č. 22

# Zaměření odborného vzdělávání specialistů

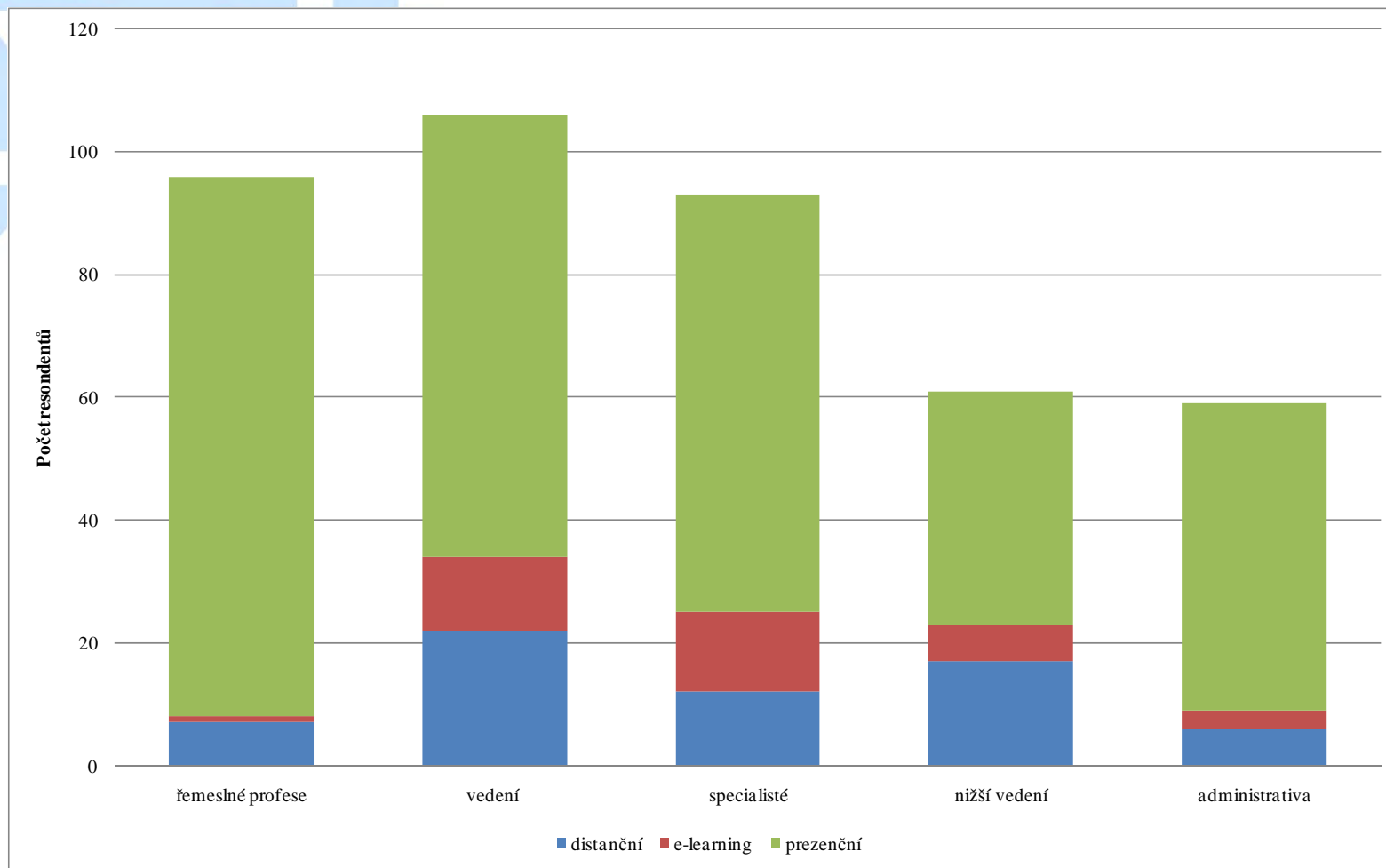


# Zaměření dalšího odborného vzdělávání vedení podniku

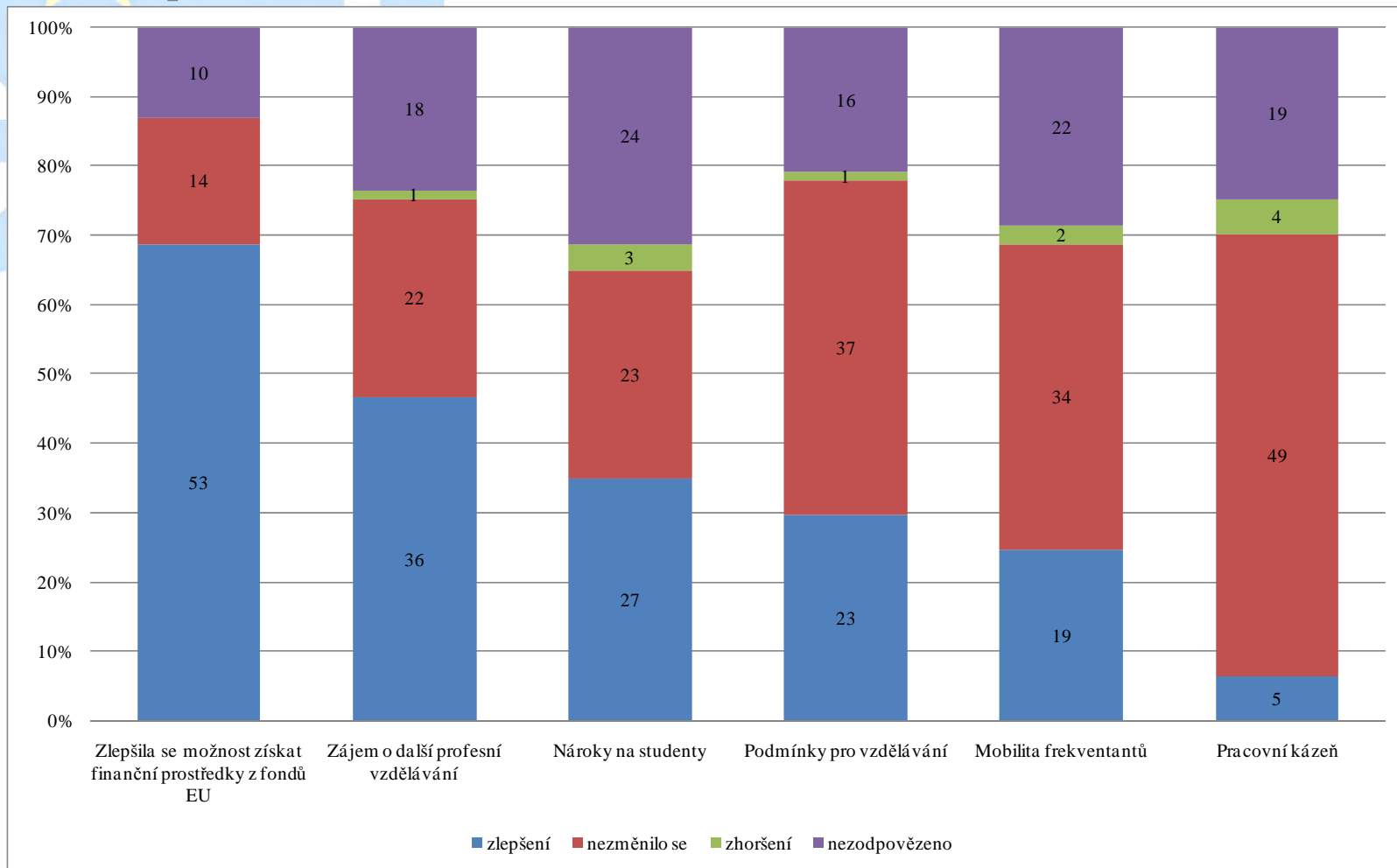




# Možné formy vzdělávání zaměstnanců podniku



# Změny ve vzdělávacím procesu po vstupu ČR do EU



# Závěry k výsledkům výzkumu ve vzdělávacích institucích

- Negativní vliv:
  - nízká návratnost
  - velmi málo institucí provádí inovaci stávajících učebních programů
  - realizované vzdělávací aktivity nejsou systémově sladěny s potřebou trhu práce
  - absence vizí a strategií
  - neochota sdělovat své plány - konkurence
- absence kompetence vztahů na úrovni ministerstev, krajů, zástupců zaměstnavatelů a zaměstnanců



# Na co bychom se měli v oblasti lidských zdrojů zaměřit především?

- **Na univerzální a přenositelné znalosti a dovednosti**
- **Na dosahování žádoucí kvalifikační struktury z hlediska potřeb zaměstnavatelů – nutné prognózy vývoje potřeb znalostí a dovedností**
- **Na strategickou politiku a management zaměstnanosti a vzdělávání – návaznost na strategické dokumenty EU, ČR a kraje**

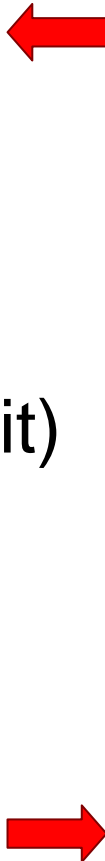
# Návaznost na strategické dokumenty Pardubického kraje

- Dlouhodobý záměr vzdělávání a rozvoje vzdělávací soustavy Pardubického kraje
- Koncepce činnosti v oblasti rozvoje lidských zdrojů, celoživotního vzdělávání a zaměstnanosti
- **Regionální inovační strategie Pardubického kraje:**
  - **Celoživotní vzdělávání jako podmínka trvalé zaměstnatelnosti obyvatel kraje**
  - **Rozvoj dalšího profesního vzdělávání**
  - **Základní společné znalosti, dovednosti, hodnoty**
  - **Rozvoj inovačního prostředí prostřednictvím rozvoje lidských zdrojů**

# Co je třeba zlepšit v oblasti DPV...

- **Vytvořit a realizovat koncepci DPV na úrovni ministerstev, krajů, zástupců zaměstnavatelů a zaměstnanců**
- **Vytvořit centrum celoživotního vzdělávání na úrovni kraje, se zastoupením na úrovni mikroregionů**
- **Sledovat trendy vývoje a potřeb ve firmách v delším časovém horizontu a předávat tyto informace vzdělávacím institucím**
- **Vytvořit a uvést do života sledování a vyhodnocování kvality DPV vzdělávání**

# Další postup – průběžné sledování vzdělávacích potřeb podniků

- Aktualizace dotazníku
  - Šetření ve firmách
  - Provedení analýzy
  - Shrnutí výsledků analýz
  - Kulatý stůl (stanovení priorit)
  - Rozhodnutí o realizaci
  - Realizace
  - Řízená panelová diskuse
  - Shrnutí výsledků realizace
- 



**Děkuji vám za pozornost**

Ing. arch. Iva Svobodová

[www.irer.cz](http://www.irer.cz)

TENTO PROJEKT BYL SPOLUFINANCOVÁN  
EVROPSKÝM SOCIÁLNÍM FONDEM  
A STÁTNÍM ROZPOČTEM ČR PROSTŘEDNICTVÍM MPSV

