

Vybrané faktory rozdílů v účasti na dalším vzdělávání: výsledky dotazníkového šetření

Autor: Věra Czesaná

Olga Kofroňová

Jiří Vymazal

Working Paper NOZV-NVF č. 4/2006

Abstrakt:

Studie je zaměřena na analýzu faktorů, které ovlivňují rozdíly v účasti dospělé populace na dalším vzdělávání. Vychází z výsledků dotazníkového šetření jednotlivců ve věku 25-64 let, které proběhlo v roce 2005/06, v němž byla data členěna podle věku, pohlaví, vzdělání, postavení na trhu práce, profesních skupin, příjmů, velikosti místa bydliště. Vedle míry účasti na vzdělávání jsou sledovány i charakteristiky kurzů, jejich vazba na zaměstnání a způsob jejich financování. Pro rozbor příčin, proč se některé skupiny dospělých neúčastní vzdělávání, bylo využito faktorové analýzy. Tato identifikovala jak rizikové sociální skupiny, které se dále nevzdělávají tak bariéry, které omezují jejich přístup ke vzdělávání.

Abstract:

The study focuses on analysing factors that have an impact on differences in participation of the adult population in continuing training. It is based on results of a questionnaire survey of individuals aged 25-64 that took place in 2005/2006 and in which data were broken down according to age, sex, education, position on the labour market, groups of professions, income and size of place of residence. Besides the extent of participation in training the survey also monitored characteristics of courses, their relation to employment and mode of their financing. Factor analysis was used to analyse causes why some adult groups did not participate in training. It identified both risk social groups not involved in continuing training and also barriers that limit their access to training.

Klíčová slova: Další vzdělávání, formální vzdělávání, neformální vzdělávání, informální učení, sociální skupiny, bariéry účasti.

JEL Classification: I 21

Řada studií Working Paper NOZV-NVF je vydávána s podporou grantů MPSV 01J005/04-DP2, MPSV 1J020/04-DP2 a MŠMT 1M0021622405.

© Národní observatoř zaměstnanosti a vzdělávání NVF

ISSN 1801-5476

Profil autorů:

Ing. Věra Czesaná, CSc. je vedoucí Národní observatoře zaměstnanosti a vzdělávání. Dlouhodobě se věnuje výzkumu trhu práce, kvality lidských zdrojů, nároků na vzdělávání ve vazbě na ekonomický rozvoj a sociální inkluzi. Účastnila se mnoha mezinárodních projektů, zejména ve spolupráci s OECD, Evropskou vzdělávací nadací, Evropským střediskem pro rozvoj odborného vzdělávání (Cedefop) a Evropskou komisí. Má zkušenosti s hodnocení programů kofinancovaných z Evropského sociálního fondu.

PhDr. Olga Kofroňová, Ph.D. má dlouholeté zkušenosti jako odborný a výzkumný pracovník v oblasti koncepce a strategie rozvoje odborného vzdělávání, kurikula odborného vzdělávání, kutikulární politiky, vztahu systému vzdělávání a trhu práce, srovnávací pedagogiky.

Účastnila se práce na grantových projektech pro MŠMT a MPSV, dále se účastnila práce na mezinárodních projektech z oblasti odborného vzdělávání realizovaných OECD, CEDEFOP a ETF. Pracuje rovněž v Národním ústavu odborného vzdělávání.

Mgr. Jiří Vymazal se věnuje především metodám a technikám sociologického výzkumu. Podílí se na přípravě a organizaci šetření, vyhodnocování dat a analytické podpoře projektů.

Zpracování dat: Mgr. Jiří Vymazal

Technická spolupráce: Michaela Povolná, DiS.

OBSAH

ÚVOD	5
1. METODOLOGIE.....	5
ZÁKLADNÍ INFORMACE O ŠETŘENÍ	5
2. ÚČAST V RŮZNÝCH FORMÁCH DALŠÍHO VZDĚLÁVÁNÍ.....	7
2.1 CELKOVÁ ÚČAST DOSPĚLÝCH NA VZDĚLÁVÁNÍ.....	7
2.2 ROZLOŽENÍ ÚČASTI V RŮZNÝCH FORMÁCH VZDĚLÁVÁNÍ.....	10
<i>Formální vzdělávání</i>	11
<i>Neformální vzdělávání</i>	12
<i>Informální učení</i>	13
2.3 POROVNÁNÍ ÚROVNĚ ÚČASTI S VÝSLEDKY AD HOC MODULU 2003.....	14
3. CHARAKTERISTIKY KURZŮ NEFORMÁLNÍHO VZDĚLÁVÁNÍ.....	16
3.1 OBOR KURZŮ	16
3.2 ROZSAH A DŮVODY VZDĚLÁVÁNÍ PRO ZAMĚSTNÁNÍ A PRO VOLNÝ ČAS	18
3.3 FINANCOVÁNÍ KURZŮ	20
4. DŮVODY NEÚČASTI NA DALŠÍM VZDĚLÁVÁNÍ	23
4.1 DŮVODY NEÚČASTI NA KURZECH NEFORMÁLNÍHO VZDĚLÁVÁNÍ	23
4.2 DŮVODY NEÚČASTI PODLE JEDNOTLIVÝCH SOCIÁLNÍCH SKUPIN	24
5. FAKTOROVÁ ANALÝZA – BARIÉRY ÚČASTI NA VZDĚLÁVÁNÍ	27
ZÁVĚRY.....	31
PŘÍLOHY	35

ÚVOD

Předkládaná analýza se opírá o výsledky prvního z plánovaných dotazníkových šetření účasti jednotlivých sociálních skupin dospělé populace na dalším vzdělávání. Druhé obdobné šetření se uskuteční v roce 2007. Pak bude možno porovnat výsledky z hlediska časového vývoje.

Analýza navazuje na závěry předchozí analytické etapy, v rámci níž byla zpracována mezinárodní komparace nerovností v účasti na dalším vzdělávání, která vycházela z údajů Labour Force Survey - Ad hoc modulu EUROSTATU. Předkládaná studie se nesnaží konfrontovat výsledky z těchto různých šetření. Naopak je důraz kladen na rozvinutí doplňkových pohledů a zejména na analýzu vybraných faktorů a podmínek, které ovlivňují míru zapojení jednotlivých sociálních skupin dospělých v dalším vzdělávání.

1. METODOLOGIE

Základní informace o šetření

Šetření v rámci projektu „Nerovnosti v šancích na vzdělávání: jejich rozsah, zdroje, sociální a ekonomické důsledky, strategie řešení“ bylo realizováno na základě zadání a dotazníku zpracovaného Národní observatoří zaměstnanosti a vzdělávání Národního vzdělávacího fondu. Šetření provedlo Centrum pro výzkum veřejného mínění (Sociologický ústav AV ČR). Cílovou skupinou šetření bylo obyvatelstvo ČR ve věku 25 až 64 let.

Bylo dotázáno 2 987 osob. Vzorek respondentů byl vytvořen kvótním výběrem. Oporou výběru bylo poslední sčítání lidu. Kvóty byly stanoveny pro pohlaví, věk, dosažené vzdělání, velikost místa bydliště a kraj. Metodou sběru dat byl standardizovaný osobní rozhovor tazatele s respondentem. Dotazník byl součástí širšího šetření CVVM Naše společnost a sběr dat probíhal ve dvou etapách. První polovina dat byla sebrána v prosinci 2005, druhá část byla došetřena v dubnu 2006.

Dotazník byl tvořen 11 otázkami, které se týkaly zkoumané problematiky – dalšího vzdělávání a otázkami zkoumajícími běžné charakteristiky respondenta (věk, pohlaví, dosažené vzdělání, příjem, rodinný stav aj.). Zaměstnané osoby byly dotazovány také na podnik, ve kterém pracují (počet zaměstnanců v podniku, zahraniční majetková účast, odvětví činnosti).

Šetření bylo uvedeno filtrační otázkou. V té 59,8 % respondentů uvedlo, že se vůbec nevzdělává. Na ně čekala už pouze jediná otázka, která se ptala po důvodech této neúčasti. Naopak pro respondenty, kteří odpověděli, že se vzdělávají ($N_{vzd} = 1199$), bylo připraveno dalších 9 otázek.

Tabulka 1: Struktura výběrového souboru

	Rozložení obyvatel ČR		Výběrový soubor	
	(rel.)	(abs.)	(abs.)	(rel.)
CELÝ SOUBOR	100	2 987	100	100
POHLAVÍ				
Muži	49,8	1 398		46,8
Ženy	50,2	1 589		53,2
VĚK				
25 – 34 let	28,1	779		26,1
35 – 34 let	23,4	682		22,8
45 – 54 let	27,4	721		24,1
55 – 64 let	21,1	805		27
VZDĚLÁNÍ				
Základní	14,2	317		10,6
Střední bez maturity	43,2	1 303		43,6
Střední s maturitou	27,3	976		32,7
Vysokoškolské	15,3	390		13,1

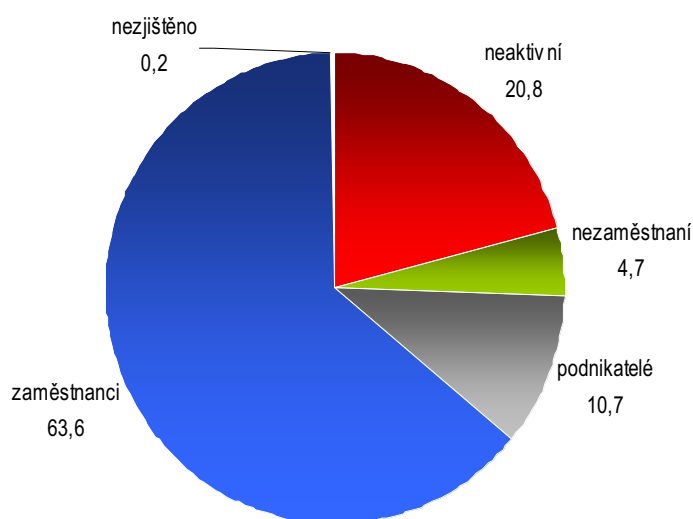
Tabulka 1: Struktura výběrového souboru - pokračování

	Rozložení obyvatel ČR	Výběrový soubor	
	(rel.)	(abs.)	(rel.)
VELIKOST MÍSTA BYDLIŠTĚ			
do 799 obyvatel	14,6	425	14,2
800 - 1999 obyvatel	11,9	334	11,2
2000 - 4999 obyvatel	11,2	340	11,4
5000 - 14999 obyvatel	14,1	410	13,7
15000 - 29999 obyvatel	10,8	355	11,9
30000 - 79999 obyvatel	11,4	362	12,1
80000 - 999999 obyvatel	14,2	408	13,7
100000 a více obyvatel	11,8	353	11,8
NUTS 2			
Praha	11,8	353	11,8
Střední Čechy	11,2	322	10,8
Jihozápad	11,5	336	11,2
Severozápad	11,1	321	10,7
Severovýchod	14,4	415	14
Jihovýchod	15,8	497	16,6
Střední Morava	11,9	348	11,7
Moravskoslezsko	12,3	395	13,2

Poznámka: Možný rozdíl mezi celkovým počtem dotázaných a součtem dotazníků v jednotlivých kvótních znacích tvoří nezodpovězené otázky.

Zdroj: Šetření jednotlivců, NOZV-NVF, CVVM, 2005.

Obrázek 1: Struktura vzorku dotázaných dle postavení na trhu práce, (%)



Zdroj: Šetření jednotlivců, NOZV-NVF, CVVM, 2005.

2. ÚČAST V RŮZNÝCH FORMÁCH DALŠÍHO VZDĚLÁVÁNÍ

Jako výchozí bod pro sledování faktorů ovlivňujících účast v dalším vzdělávání bylo v rámci šetření zjišťováno, zda, a v jaké míře či jakého typu vzdělávání se daný respondent v uplynulém roce účastnil. Typy vzdělávání byly roztříděny podle běžně užívaných definic do tří následujících kategorií vzdělávání: formální, neformální a informální.

Formální vzdělávání - Vzdělávání, které je realizováno ve vzdělávacích institucích, zpravidla ve školách. Jeho funkce, cíle, obsahy, organizační formy a způsoby hodnocení jsou definovány a legislativně vymezeny. Zahrnuje na sebe navazující vzdělávací stupně (základní, střední, vysokoškolské) jejichž absolvování je potvrzováno certifikátem (vysvědčením, diplomem apod.).

Neformální vzdělávání - Vzdělávání, které je zaměřeno na získání vědomostí, dovedností a kompetencí, které mohou respondentovi zlepšit jeho společenské i pracovní uplatnění. Kurzy neformálního vzdělávání mohou být poskytovány zpravidla v zařízeních zaměstnavatelů, soukromých vzdělávacích institucích, neziskových organizacích i ve školských zařízeních. Patří sem např. kurzy cizích jazyků, počítačové kurzy, řidičské kurzy, rekvalifikační kurzy, ale také krátkodobá školení a přednášky. Nutnou podmínkou pro realizaci tohoto druhu vzdělávání je účast odborného lektora či učitele. Nevede k získání uceleného stupně vzdělání.

Informální učení - Je chápáno jako proces získávání vědomostí, osvojování si dovedností a kompetencí z každodenních zkušeností a činností v práci, v rodině, ve volném čase. Zahrnuje také sebevzdělávání, kdy učící se nemá možnost ověřit si nabyté znalosti (např. televizní jazykové kurzy). Na rozdíl od formálního a neformálního vzdělávání je neorganizované, zpravidla nesystematické a institucionálně nekoordinované.

V této kapitole se pokusíme charakterizovat jak skupinu lidí, kteří se účastní formálního a neformálního vzdělávání a učí se rovněž informálně, tak také skupinu lidí, která se naopak nevzdělává vůbec. Především této skupině populace se budeme věnovat podrobněji, abychom mohli poukázat na eventuelní bariéry, které by mohly omezovat jejich přístup k dalšímu vzdělávání.

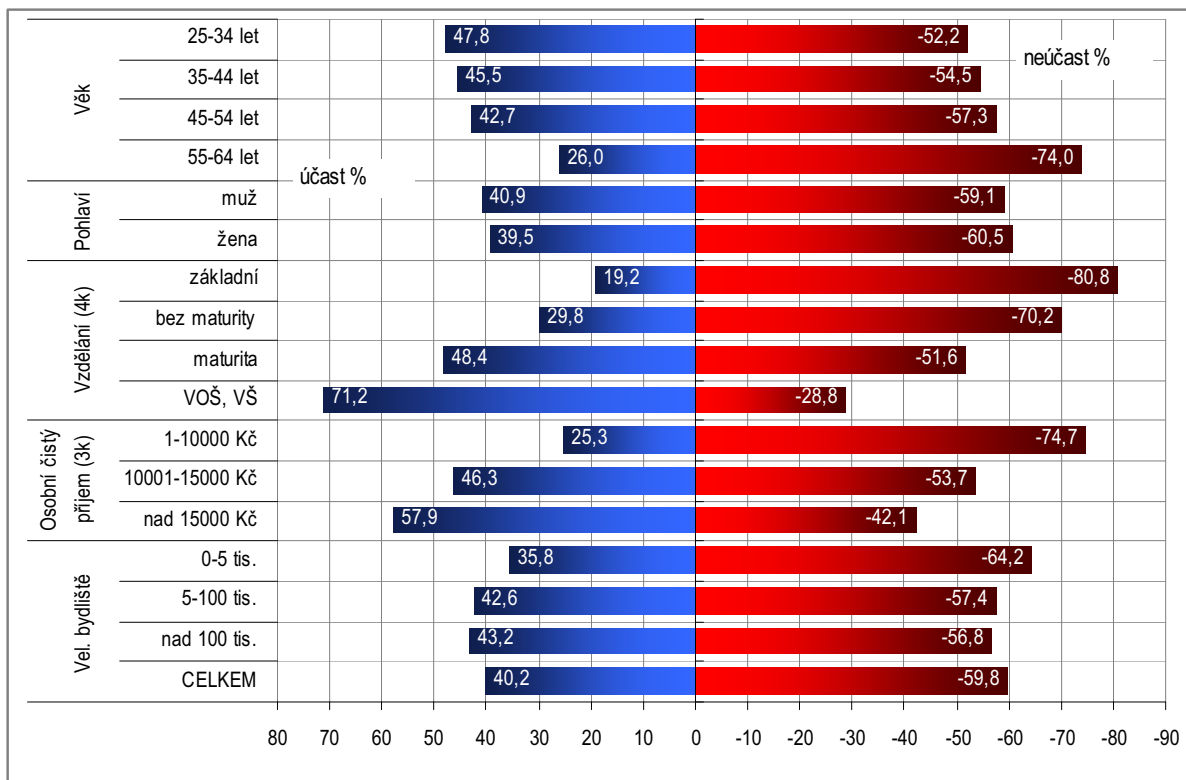
2.1 Celková účast dospělých na vzdělávání

Podle celkových výsledků výzkumu se v předchozích 12 měsících **40% respondentů účastnilo** vzdělávání a **60% respondentů se neúčastnilo** žádné formy vzdělávání ani se žádným způsobem nevzdělávalo samo.

Následující obrázky 2 a 3 ukazují základní charakteristiky populace, která se účastní nějaké formy vzdělávání (vlevo) a která se naopak neúčastní žádné formy vzdělávání (vpravo). Podrobné informace o účasti a neúčasti jednotlivých skupin populace jsou uvedeny v příloze v tabulce 1A.

Ženy a muži se podle výsledků tohoto výzkumu vzdělávají ve srovnatelné míře kolem 40 %. S přibývajícím věkem mírně klesá ochota dále se vzdělávat (48 % ve skupině 25-34 let, 43 % u lidí mezi 45-54 lety), prudce pak klesá u skupiny lidí v předdůchodovém věku (26% v kategorii 55-64 let). Podíl vzdělávajících se rapidně roste s růstem nejvyššího dokončeného vzdělání (30 % u vyučených bez maturity; 71 % mezi lidmi s vyšším než maturitním vzděláním). Stejně tak účast na vzdělávání roste s výší osobních příjmů (25 % do 10 000,- Kč, 58 % nad 15 000,- Kč). Z hlediska velikosti sídel se méně vzdělávají lidé z obcí do 5 000 obyvatel. Pokud se týče regionů, je mezi obyvateli nejslabší ochota se vzdělávat na Vysočině, v Pardubickém a Ústeckém kraji, ostatní regiony jsou přibližně na stejné úrovni.

Obrázek 2: Celková účast a neúčast na vzdělávání I.



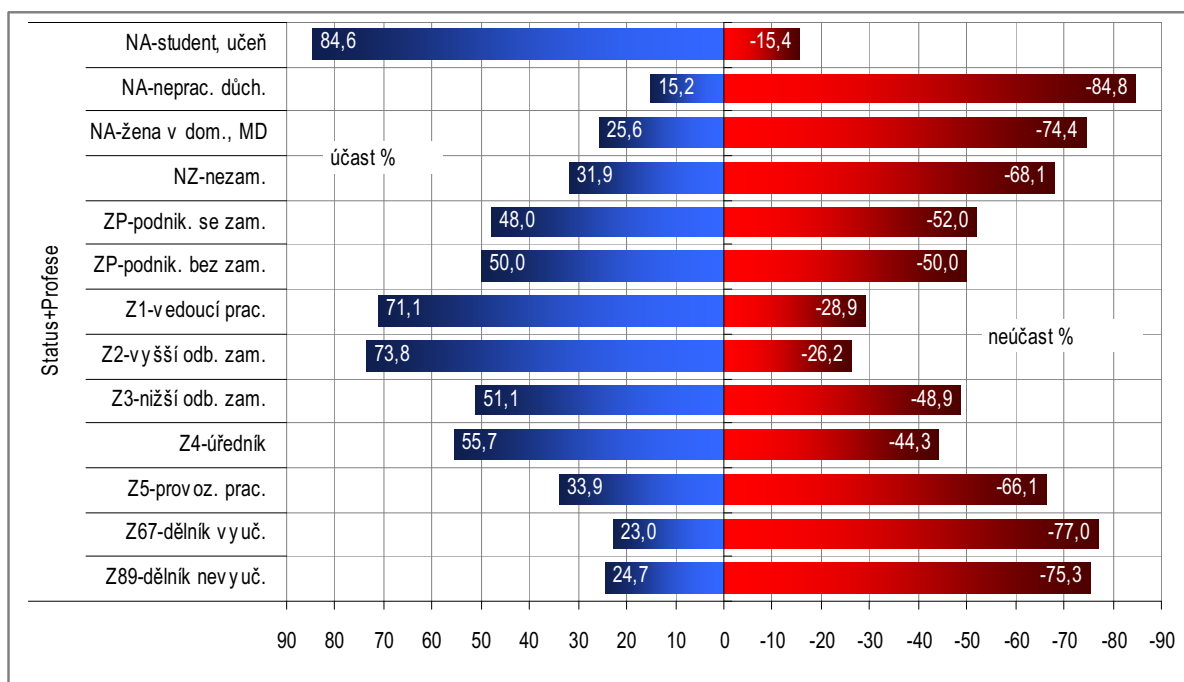
Zdroj: Šetření jednotlivců, NOZV-NVF, CVVM, 2005.

Častěji se vzdělávají lidé ekonomicky aktivní než neaktivní (kromě studentů ve formálním vzdělávání). Jsou to zejména lidé na vyšších pozicích (71,1 % vedoucí pracovníci, 73,8 % vyšší odborné pracovníci). Podnikatelé se již vzdělávají méně (kolem 50 %) a nejméně se vzdělávají lidé v dělnických pozicích (23% vyučení dělníci, 24,7 % nevyučení dělníci). Nízkou účast mají nezaměstnaní a ekonomicky neaktivní, a to jak ženy v domácnosti (25,6 %), tak důchodci (15,2 %).

Z hlediska sledování nerovností v přístupu ke vzdělávání nás ovšem zajímají zejména ty skupiny lidí, které se **nevzdělávají vůbec**, a kterým by tudíž měla být věnována zvláštní pozornost. Jsou to především celé **tři čtvrtiny lidí nad 55let**, tedy předdůchodového věku. Zapojení této skupiny lidí do dalšího zejména neformálního vzdělávání je velmi důležité, protože jejich pracovní kariéra s prodlužujícím se věkem odchodu do důchodu zdaleka ještě nekončí a jejich udržení se na trhu práce je závislé na získávání nových kompetencí. Bariérou u těchto lidí bude zejména nedostatečná funkční gramotnost, tzn. nízká schopnost pracovat s informacemi příp. i s informačními a komunikačními technologiemi. Jistě se projevuje i nedostatečná motivace těchto lidí ke vzdělávání a také neochota zaměstnavatelů financovat jejich vzdělávání vzhledem k blížícímu se konci jejich aktivního ekonomického života.

Pro účast na vzdělávání je také důležité dosažené vzdělání. Ukazuje se, že lidé, kteří nedosáhli maturitního vzdělání, se pak dále vzdělávají jen v omezené míře. Mezi těmi se základním vzděláním a těmi se středním vzděláním bez maturity není ovšem výrazný rozdíl: **nevzdělává se 80 % lidí se základním vzděláním a 70 % lidí se středním vzděláním bez maturity**. Projevuje se zde výrazná bariéra v podobě nedostatečné funkční gramotnosti i získaný odpor ke školnímu vzdělávání. Teprve maturita na střední škole je předělem, který zřejmě vybavuje člověka motivací i kompetencemi k dalšímu vzdělávání. V případě dosaženého terciárního vzdělání je to zcela evidentní, že lidé s tímto vzděláním si uvědomují potřebu celoživotního učení a také mají ke vzdělávání snadnější přístup.

Obrázek 3: Celková účast a neúčast na vzdělávání II.



Zdroj: Šetření jednotlivců, NOZV-NVF, CVVM, 2005.

Jako výrazná bariéra se projevuje i osobní příjem. *Tři čtvrtiny lidí s příjmem do 10 000,- Kč* se neúčastní žádného vzdělávání. Lze předpokládat, že tato výše příjmu je spojena s nízkou úrovní dosaženého vzdělání a s uplatněním v profesích které vyžadují pouze nízkou nebo žádnou kvalifikaci. V tomto výzkumu jsou to *dvě třetiny provozních pracovníků a tři čtvrtiny vyučených a nevyučенých dělníků*, kteří se neúčastní vzdělávání. U této skupiny lidí se k nedostatečné motivaci a nedostatečným kompetencím k dalšímu vzdělávání, což jsou bariéry spojené především s nízkou vzdělaností úrovní, připojují i bariéry finanční. Velkou část kurzů neformálního vzdělávání si totiž lidé musí hradit sami (u pracovníků s nízkou kvalifikací totiž zaměstnavatelé, pokud vydávají finanční prostředky na vzdělávací kurzy svých zaměstnanců, zaměřují se především na vzdělávání, které je ze zákona povinné pro výkon určité profese či pro bezpečnost práce). Další finanční náklady jsou spojené i s informálním učením, jako je např. přístup k internetu, využívání knihoven, literatura apod.

Velkou pozornost je třeba věnovat také *dvěma třetinám* nezaměstnaných, kteří se nevzdělávají a představují potenciál nevyužitých pracovních sil. To se ukazuje jako velký problém, protože tyto lidé postupně ztrácejí pracovní i osobní kompetence, které měli, a mohou upadnout do pasti dlouhodobé nezaměstnanosti. Z tohoto hlediska není překvapivé, že Česká republika patří k zemím, které ve srovnání s ostatními zeměmi mají malý podíl nezaměstnaných zařazených do rekvalifikace a vysoký podíl nezaměstnaných, kteří jsou dlouhodobě nezaměstnaní. U nezaměstnaných se z velké části kumulují výše uvedené bariéry spojené zejména s nízkou funkční gramotností, nedostatečnou motivací i bariéry finanční. Proto se zde také projevují vysoká rizika sociálního vyloučení této skupiny. Vzdělávání financované v tomto případě z veřejných zdrojů, i když někdy nepřináší plný efekt v podobě okamžitého opětovného zařazení do nového zaměstnání, může pomoci tuto skupinu lidí udržet alespoň aktivní a vybavenou základními kompetencemi pro bezproblémové fungování ve společnosti.

Další významnou skupinou, která se nevzdělává, jsou téměř *tři čtvrtiny žen v domácnosti*, na mateřské a rodičovské dovolené. Přestože pohlaví nepředstavuje bariéru pro účast v dalším vzdělávání (podle tohoto výzkumu se účastní vzdělávání jak kolem 40 % mužů, tak kolem

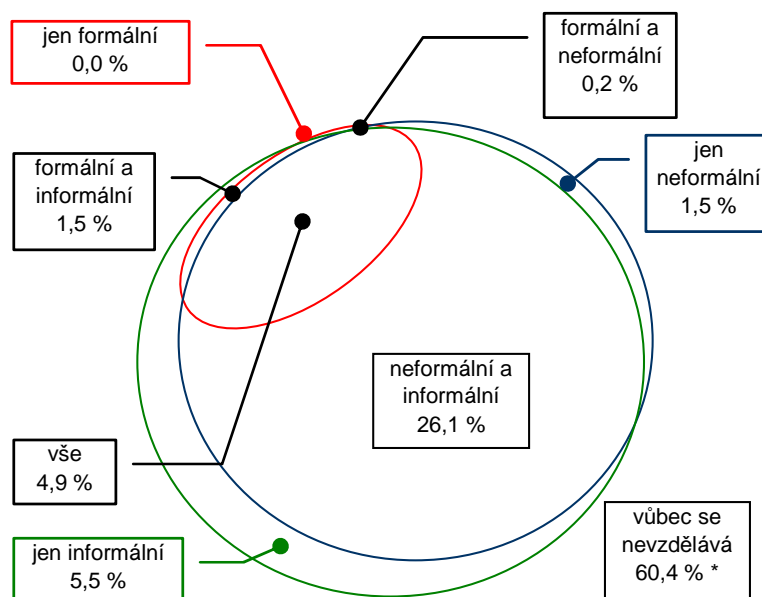
40 % žen), této skupině žen je třeba věnovat zvláštní pozornost. Představují totiž potenciál pracovních sil, který by si měl po dobu své ekonomické neaktivity uchovat a rozvíjet své kompetence. Jedná se o velmi různorodou skupinu zejména co se týká dosažené úrovně vzdělání, nicméně hlavní bariéru zde tvoří péče o rodinu spojená někdy i s finančními bariérami vzhledem k závislému postavení ženy v domácnosti bez vlastních příjmů.

Bariéru v přístupu ke vzdělání, i když ne tak výraznou jako výše uvedené, může tvořit i místo bydliště. Nevzdělávají se totiž téměř **dvě třetiny osob žijících v obcích do 5 000 obyvatel**. To je také velmi různorodá skupina osob. Lze předpokládat, že zde žije nižší podíl osob s terciárním vzděláním než ve městech nad 100 000 obyvatel, avšak hlavní bariérou zde bude především horší dopravní dostupnost a s tím spojené vyšší finanční náklady na účast v kurzech neformálního vzdělávání. Lze předpokládat i horší dostupnost prostředků informálního učení, jako je např. internet, knihovny apod.

2.2 Rozložení účasti v různých formách vzdělávání

V rámci výzkumu jsme podrobněji sledovali účast dospělých ve formálním a neformálním vzdělávání i způsoby realizace informálního učení.

Obrázek 4: Rozložení účasti v různých formách vzdělávání



Poznámka: Hodnoty v diagramu jsou výsledkem odpovědí na 3 otázky (účast na formálním, neformálním a informálním vzdělávání v posledních 12 měsících. Neplatné odpovědi (*nevím, neodpověděl*) jsou zde považovány za „neúčast“. Proto jsou malé rozdíly např. v celkové neúčasti (zde 60,4 %) oproti samostatné otázce k účasti na vzdělávání obecně (tam to bylo 59,8 %).

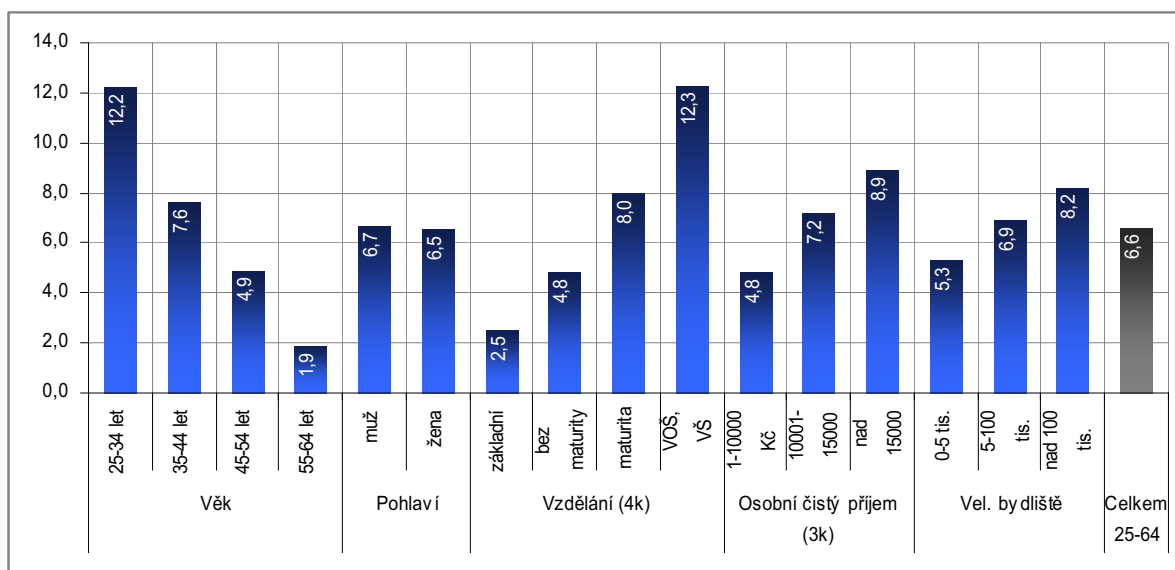
Zdroj: Šetření jednotlivců, NOZV-NVF, CVVM, 2005.

Z obrázku 4 je patrné, že lidé, kteří se vzdělávají, využívají zpravidla **různé formy vzdělávání současně**. Více jak jedna čtvrtina respondentů si např. doplňuje kurzy neformálního vzdělávání různými způsoby sebevzdělávání – informálního učení. Také pro lidi, kteří se vzdělávají ve školách, není toto zpravidla jediná forma; doplňují si školní vzdělávání dalšími kurzy a vlastním studiem. Naproti tomu existuje mnoho lidí, kteří nevěnují svému dalšímu vzdělávání žádnou pozornost; nevzdělávají se vůbec.

Formální vzdělávání

V programech formálního vzdělávání na školách je zapojeno z celkové skupiny dospělých přibližně 7 % respondentů, a to převážně v distanční formě studia (84 %).

Obrázek 5: Charakteristika skupiny účastníci se formálního vzdělávání I.

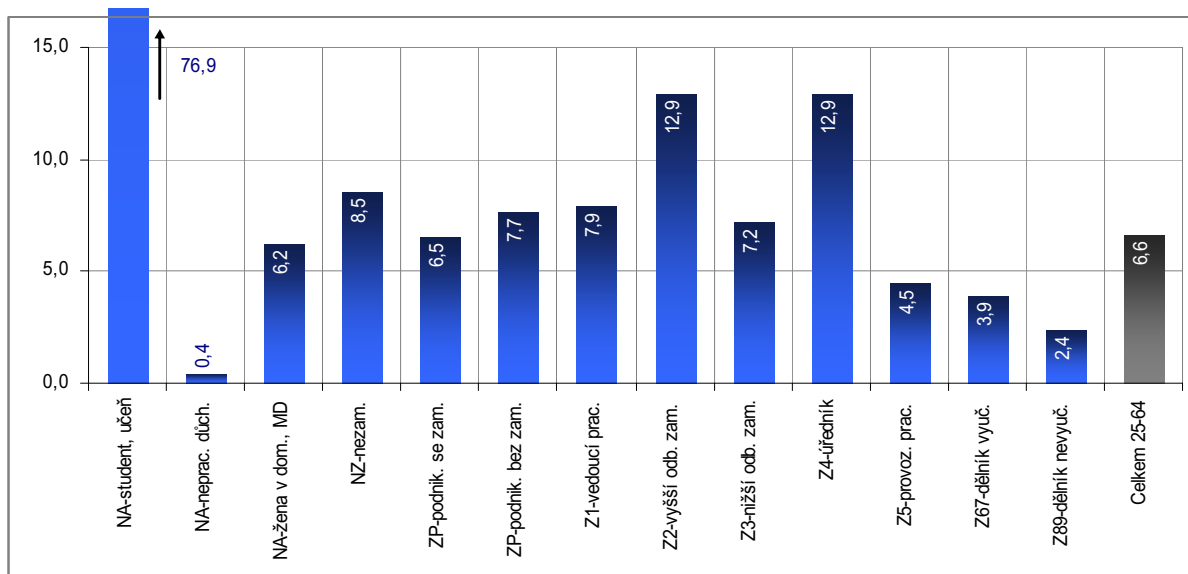


Zdroj: Šetření jednotlivců, NOZV-NVF, CVVM, 2005.

Podíly mužů a žen účastnících se formálního vzdělávání jsou vyrovnané. Z pochopitelných důvodů však mají k formálnímu studiu o něco blíže mladší věkové ročníky než-li ty starší. Podíl účasti ve formálním vzdělávání roste s rostoucí úrovní dosaženého vzdělání, méně již s ekonomickou úrovní (měřeno výší příjmu) a nejméně s velikostí sídla, kde respondenti bydlí.

Dále je patrné, že účastníci formálního vzdělávání se zařazují převážně k ekonomicky neaktivním osobám se statutem studenta; z ekonomicky aktivních se formálně vzdělávají především vyšší odborní zaměstnanci a úředníci.

Obrázek 6: Charakteristika skupiny účastníci se formálního vzdělávání II.

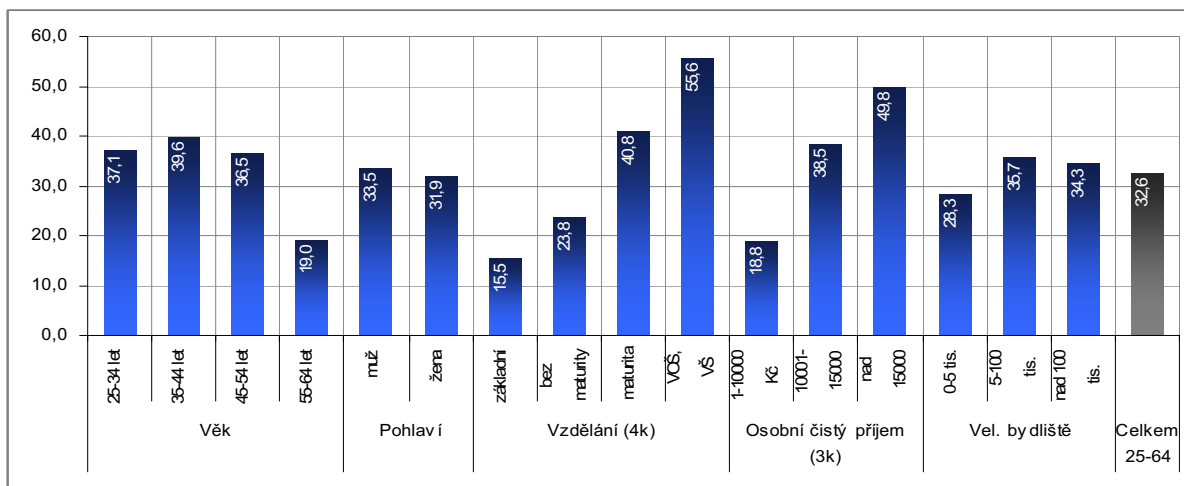


Zdroj: Šetření jednotlivců, NOZV-NVF, CVVM, 2005.

Neformální vzdělávání

Kurzů neformálního vzdělávání se účastnilo 33 % respondentů. Pokud již lidé některé z možností neformálního vzdělávání využívají, pak jde většinou o jeden kurz nebo školení apod. za posledních 12 měsíců (63 % respondentů), pětina respondentů však uvádí dva navštěvované kurzy a taktéž téměř pětina tři a více kurzů. Průměrný počet hodin absolvovaných v posledních 12 měsících v rámci neformálního vzdělávání je 50,7.

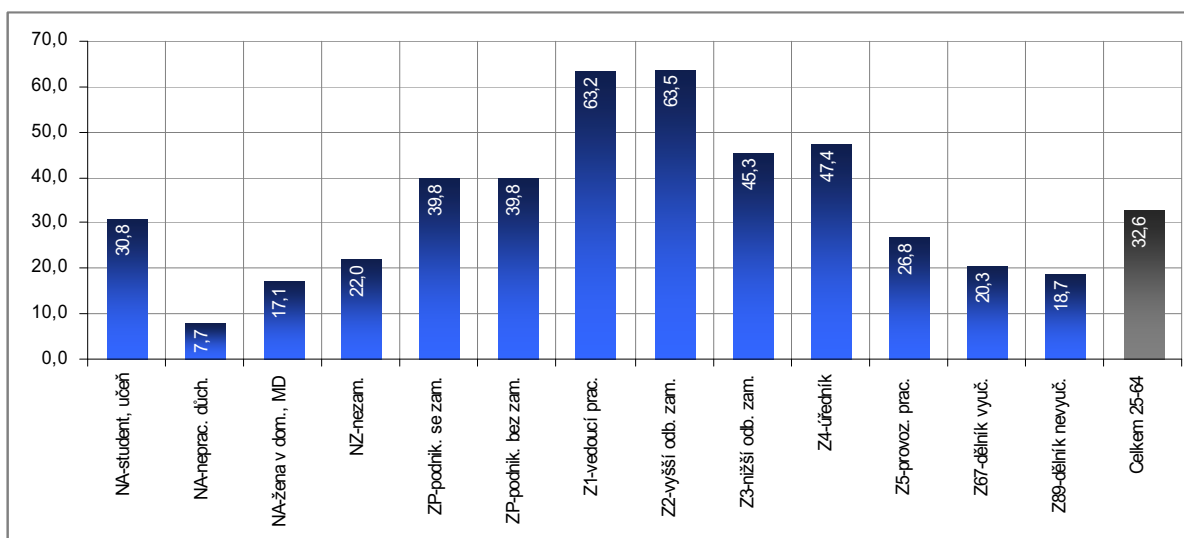
Obrázek 7: Charakteristika skupiny účastníků se neformálního vzdělávání I.



Zdroj: Šetření jednotlivců, NOZV-NVF, CVVM, 2005.

I v tomto případě jsou podíly účastníků se žen a mužů vyrovnané, také rozdíly mezi věkovými skupinami nejsou tak zřetelné. Lze konstatovat, že přibližně do 50 let se ochota jednotlivých věkových skupin dále se neformálně vzdělávat udržuje na podobné úrovni přesahující přibližně jednu třetinu osob. V souvislosti s blížícím se penzijním věkem však účast rapidně klesá (na 19 % v kategorii 55-64 let). Účast v kurzech velice zřetelně stoupá s růstem dosažené úrovně vzdělání (24 % mezi vyučenými a středoškoláky bez maturity, 56 % u lidí s vysokoškolským diplomem) a vyšší dosaženého příjmu. Velikost sídla, kde mají respondenti bydliště nehraje významnější roli, v malých obcích do 5 000 obyvatel je účast nepatrně nižší.

Obrázek 8: Charakteristika skupiny účastníků se neformálního vzdělávání II.



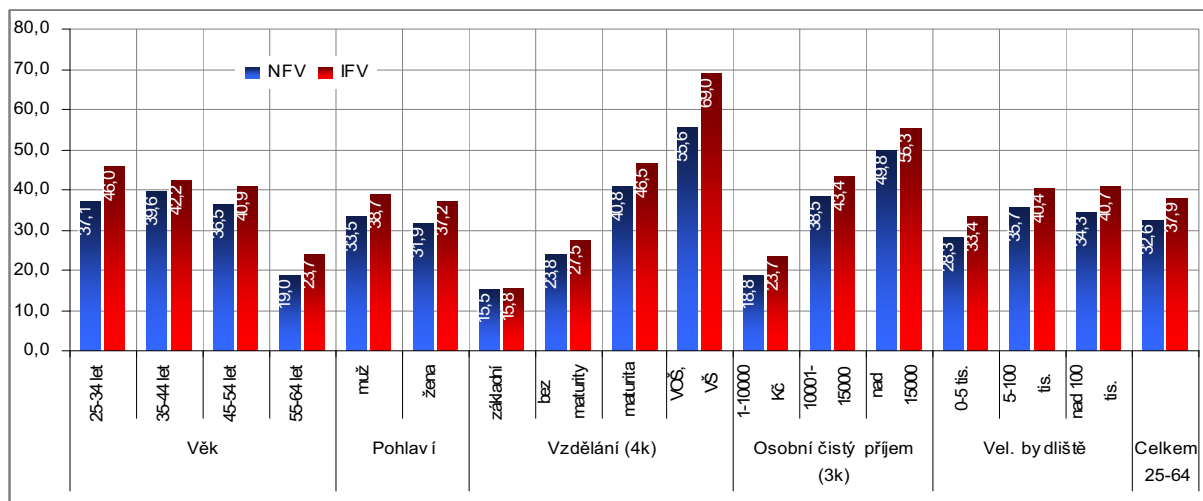
Zdroj: Šetření jednotlivců, NOZV-NVF, CVVM, 2005.

Vyšší podíl účasti v neformálním vzdělávání mají lidé ekonomicky aktivní, a to zejména zaměstnanci. Kurzů se účastní převážně vedoucí pracovníci a vyšší odborní zaměstnanci, méně pak nižší odborní zaměstnanci a úředníci. Účast podnikatelů je ještě nižší než u uvedených kategorií zaměstnanců, což je dáno zřejmě nedostatkem času.

Informální učení

Nějakou formu informálního učení realizovalo 38 % respondentů. Jak ukazuje následující obrázek, charakteristiky této skupiny respondentů se v zásadě neliší od skupiny, která se účastní kurzů neformálního vzdělávání.

Obrázek 9: Srovnání účasti v neformálním vzdělávání a informálním učení

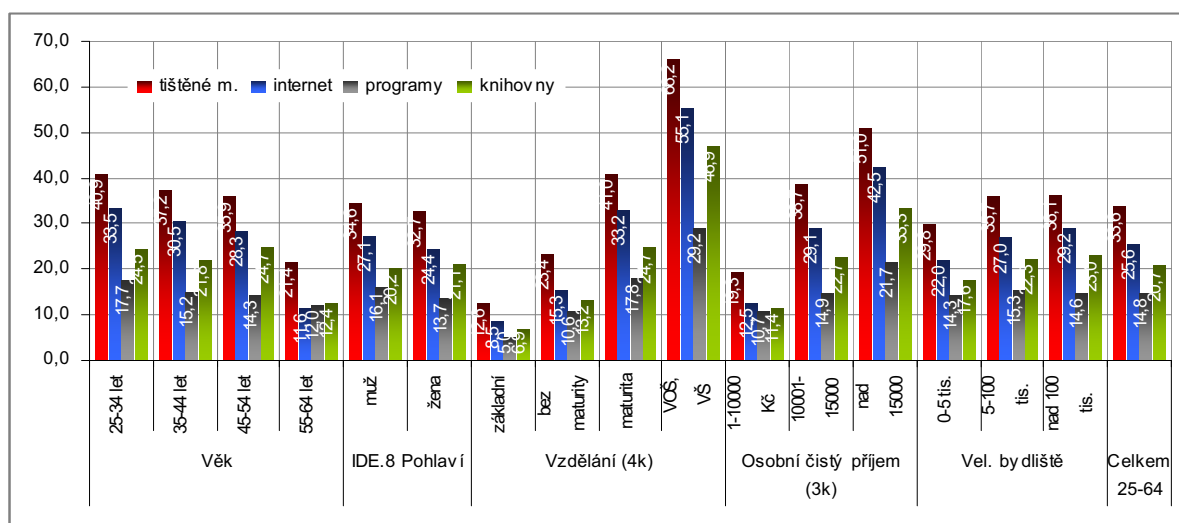


Zdroj: Šetření jednotlivců, NOZV-NVF, CVVM, 2005.

Ve srovnání s neformálním vzděláváním se informálnímu učení věnují o něco málo více podnikatelé (45 % resp. 49 %) a také ti respondenti, kteří se zařadili do kategorie studentů (84 %) a informálnímu učení si doplňují své školní vzdělávání.

Z hlediska využití různých **způsobů a médií využívaných pro informální učení** je na prvním místě studium tištěných materiálů v podobě knih nebo odborných časopisů (86 %). Přibližně dvě třetiny respondentů využívají počítače s internetem, polovina pak nabídky knihoven, vzdělávacích center apod. O něco více než třetina sleduje vzdělávací programy televize nebo rozhlasu, případně využívá počítače bez internetu.

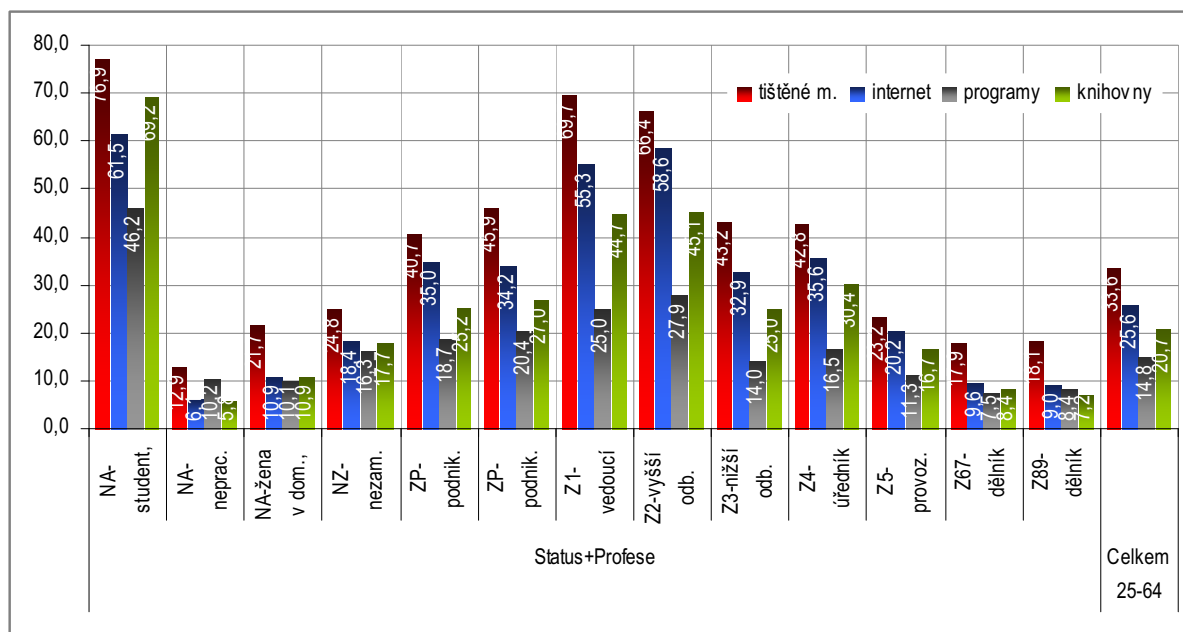
Obrázek 10: Prostředky informálního učení I.



Zdroj: Šetření jednotlivců, NOZV-NVF, CVVM, 2005.

Lidé, kteří se informálně učí nejméně, také významně méně využívají internet a služby knihoven. Jsou to zejména starší věkové skupiny (55-64let), lidé se základním a středním vzděláním bez maturity a lidé s nejnižšími příjmy. Co se týká ekonomického statusu a profese, jsou to především lidé ekonomicky neaktivní, nezaměstnaní a pracující v dělnických profesích. To je skupina lidí, u které mohou působit bariéry, týkající se zejména využívání náročnějších prostředků informálního učení, které vyžadují určitou úroveň funkční gramotnosti a často i finanční prostředky např. za připojení k internetu nebo služby knihoven.

Obrázek 11: Prostředky informálního učení II.



Zdroj: Šetření jednotlivců, NOZV-NVF, CVVM, 2005.

Závěrem lze shrnout, že celková účast na vzdělávání v jakékoliv formě závisí velmi významně na dosažené úrovni vzdělání (s vyšším vzděláním roste účast), na věku (účast klesá s věkem, zlom je ve věkové skupině 55-64 let) a na čistém osobním příjmu (s vyšším příjmem roste účast). Významně ovlivňuje účast na vzdělávání také status na trhu práce (nejčastěji se vzdělávají zaměstnanci, méně podnikatelé a nejméně lidé ekonomicky neaktivní) a profese (nejčastěji se vzdělávají vyšší odborní zaměstnanci a vedoucí pracovníci). Velikost bydliště nehraje významnou roli, avšak s větším sídlem roste mírně účast na vzdělávání. **Typický vzdělávající se člověk** dosáhl tedy terciárního vzdělání, je ve věku 25-34 let, má příjem nad 15 tis. Kč, je ekonomicky aktivní, vyšší odborný zaměstnanec a bydlí spíše v obci nad 100 tis. obyvatel. **Typický nevzdělávající se člověk** dosáhl naproti tomu jen základního vzdělání, je ve věku 55-64 let, má příjem do 10 tis. Kč, je ekonomicky neaktivní a bydlí spíše v obci do 5 tis. obyvatel.

2.3 Porovnání úrovně účasti s výsledky Ad hoc modulu 2003

Účast na dalším vzdělávání za období posledních 12 měsíců je sledována statisticky v rámci Výběrových šetření pracovních sil. Nejde o každoročně vykazované údaje, ale o nepravidelná zjišťování formou Ad hoc modulů, které jsou připojovány k základnímu dotazníku VŠPS. Zatím první a poslední Ad hoc modul proběhl v roce 2003 ve všech zemích EU 25. Výhodou tohoto šetření je vysoká reprezentativnost zvoleného vzorku a mezinárodní srovnatelnost dat. Na druhé straně podstatnou nevýhodou jsou dlouhé časové intervaly mezi šetřeními a omezený rozsah dotazů, které se týkají příčin a faktorů účasti na vzdělávání.

Záměrem šetření jednotlivců, které proběhlo v rámci projektu, bylo získat aktuální data o účasti na dalším vzdělávání za rok 2005 a zejména rozšířit faktorovou analýzu osvětující důvody, proč se některé skupiny více či méně zapojují do dalšího vzdělávání, v jaké míře je přístup ke vzdělávání ovlivněn postavením, příjmovou situací rodiny i jednotlivce či dalšími podmínkami.

Účast na dalším vzdělávání podle výsledků Ad hoc modulu dosahuje téměř 29 %. Podle výsledků šetření jednotlivců uskutečněného v rámci projektu, je podstatně vyšší, tj. 40 %. Vyšší účast je indikována u všech forem vzdělávání. Nejvýraznější rozdíl je patrný u neformálního vzdělávání, kdy jsou výsledky šetření jednotlivců téměř o 20 procentních bodů vyšší než výsledky Ad hoc modulu z roku 2005.

Tabulka 2: Účast na dalším vzdělávání – porovnání výsledků Ad hoc modulu a projektového šetření jednotlivců

	Ad hoc modul VŠPS (účast v %)	Šetření jednotlivců (účast v %)	Diference (v bodech)
Další vzdělávání celkem	28,7	40,0	11,3
Formální vzdělávání	1,4	6,6	5,2
Neformální vzdělávání	12,9	32,8	19,9
Informální vzdělávání	21,4	37,9	16,5

Poznámka: Účast na dalším vzdělávání v posledních 12 měsících

Pramen: LFS - Ad hoc modul on lifelong learning 2003, EUROSTAT 2005. Šetření jednotlivců, NOZV-NVF, CVVM, 2005.

Dotazník Ad hoc modulu výběrového šetření pracovních sil byl aplikován na podstatně širším vzorku obyvatelstva (přes 60 000 osob) ve srovnání s šetřením jednotlivců, které proběhlo v rámci projektu (téměř 3 000 osob). Diference mezi výsledky obou šetření tak mohou být ovlivněny rozsahem vzorku a v důsledku toho menší spolehlivostí výsledků získaných ze šetření jednotlivců uskutečněného v rámci projektu. Přestože z tohoto důvodu nemůže být dosaženo úplné srovnatelnosti výsledků, lze předpokládat, že část diference odráží i reálné procesy a že během dvou let oddělujících obě šetření došlo ke zvýšení míry účasti dospělé populace na dalším vzdělávání. Míra tohoto zvýšení však může být diskutabilní.

3. CHARAKTERISTIKY KURZŮ NEFORMÁLNÍHO VZDĚLÁVÁNÍ

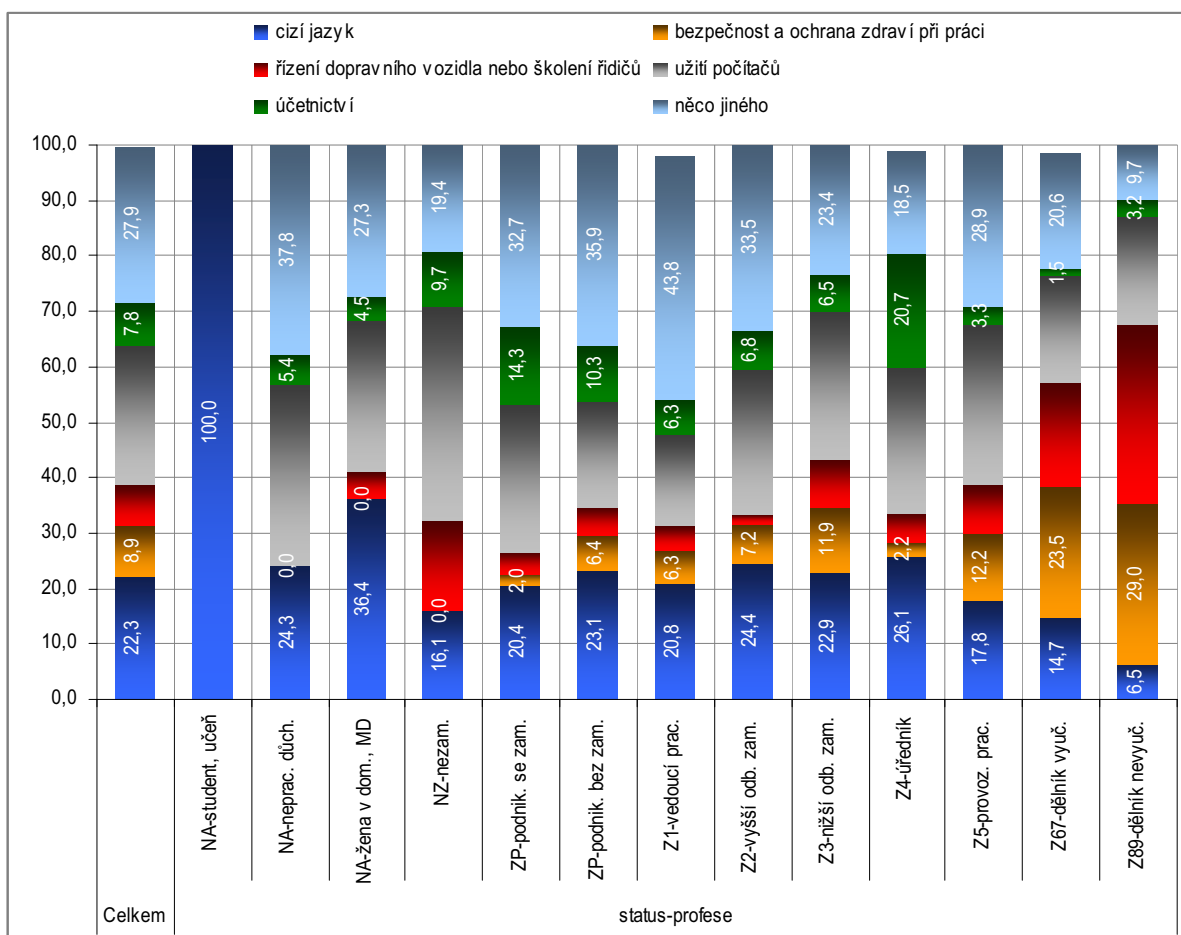
V podrobnější analýze neformálního vzdělávání jsme dále sledovali, v jakém oboru se nejčastěji dospělí vzdělávají, zda tento kurz souvisí s jejich vykonávaným současným nebo budoucím zaměstnáním či zda jde pouze o vzdělávání zájmové. Analyzovali jsme rovněž jednu z klíčových podmínek realizace neformálního vzdělávání, kterou je způsob jeho financování. Zaměřili jsme se přitom na to, zda a do jaké míry mají některé skupiny populace ztížený přístup k neformálnímu vzdělávání.

3.1 Obor kurzů

Kurzy neformálního vzdělávání jsou zaměřeny především na *cizí jazyky* (22,3 %) *využití počítačů* (25,4 %), *bezpečnost a ochranu zdraví při práci* (8,9 %), *účetnictví* (7,8 %), *řízení dopravního vozidla nebo školení řidičů* (7,4 %) a další *nespecifikované kurzy* (27,9 %). V případě nespecifikovaných kurzů jde na jedné straně o odborné kurzy a školení, které vyžadují jednotliví zaměstnavatelé, nebo o různé kulturní, rukodělné či sportovní výukové programy na straně druhé.

Které kurzy si dospělí vybírají a v jakých znalostech se zdokonalují je úzce svázáno s jejich profesními, vzdělanostními, věkovými a dalšími charakteristikami. Dále uvedený obrázek 12 ukazuje, které kurzy volí lidé různého sociálního statusu a profese. (Ucelený podrobný přehled účasti různých skupin respondentů na nejčastěji uváděných typech kurzů podává obrázek 1A v příloze.)

Obrázek 12: Oborová struktura kurzů dle vybraných skupin respondentů (v %)



Zdroj: Šetření jednotlivců, NOZV-NVF, CVVM, 2005.

Postavení na trhu práce má významný vliv na obor neformálního vzdělávání. Cizím jazykům se věnují především lidé ekonomicky neaktivní, a to zřejmě buď s cílem budoucího lepšího uplatnění na trhu práce (např. 36,4 % žen v domácnosti) nebo ze zájmu (např. 24 % napracujících důchodců). Z ekonomicky aktivních se studiu cizích jazyků věnují nejvíce úředníci (26,1 %), kterým často ukládá tuto povinnost zaměstnavatel (viz dále). Počítačové kurzy navštěvují také nejvíce ekonomicky neaktivní lidé, nezaměstnaní (38,7 %) např. v rámci nespécifických rekvalifikací, které jim mají zlepšit předpoklady pro uplatnění na trhu práce a také nepracující důchodci (32,4 %). Tyto skupiny mají zřejmě také největší deficity v práci s počítačem. Z ekonomicky aktivních se zúčastňují těchto kurzů nejvíce provozní pracovníci (28,9 %), tedy převážně lidé s nižším vzděláním, kteří využívají počítač ve své práci. Školení bezpečnosti práce absolvují především vyučení (23,5 %) a nevyučení dělníci (29 %), řídičské kurzy pak převážně nevyučení dělníci (32,3 %). Účetnictví se věnují především úředníci (20,7 %) a podnikatelé se zaměstnanci (14,4%). Blíže nespécifikované kurzy jsou charakteristické pro vysoce kvalifikované zaměstnance – vedoucí pracovníky (43,8 %) a vyšší odborné pracovníky (33,5 %) a podnikatele (32,7 % resp. 35,9 %). Těchto různorodých kurzů se také zúčastňují nepracujících důchodci (37,8 %), zde mají ovšem spíše zájmový charakter.

Obor kurzu, který respondent absolvoval, je také ovlivněn velmi významně **dosaženým vzděláním**, které samozřejmě souvisí s vykonávanou profesí. Lidé, kteří mají maturitní a vyšší vzdělání se významně více věnují studiu cizích jazyků (vysokoškoláci 26,7 %) než lidé s nižším vzděláním (12,2 % se základním vzděláním). Počítačových kurzů se zúčastňují všechny vzdělanostní kategorie, o něco málo více lidé se základním vzděláním (28,4 %), což lze vysvětlit tím, že mají v tomto ohledu největší deficity. Kurzů bezpečnosti práce se zúčastňují také převážně lidé se základním vzděláním (22,4 % oproti 5,5 % vysokoškoláků); to je dáno zejména charakterem jejich dělnických profesí, kdy jsou tyto kurzy předepsány zákonem. Řidičské kurzy absolvují převážně lidé s nižším vzděláním (12,5 % střední bez maturity oproti 1,8 % VŠ). Účetnictví se pak věnují zejména lidé se středním vzděláním s maturitou (13,3 %); to odpovídá vzdělanostním požadavkům na profesi účetního. Vysoký podíl vysokoškolsky vzdělaných respondentů se účastní blíže nespécifikovaných kurzů, které v převážné míře u ekonomicky aktivních souvisejí s výkonem povolání (viz dále). Účast na těchto nespécifikovaných kurzech klesá se snižující se úrovní vzdělání (36,9 % VŠ oproti 18,4 % se základním vzděláním). Zatímco lidé se základním vzděláním se zpravidla více účastní kurzů povinných ze zákona, lidé s terciárním vzděláním se více účastní kurzů, které jsou zřejmě konkrétněji spjatý s jejich povoláním nebo zaměstnáním.

Obor kurzu neformálního vzdělávání je ovlivněn **nevýznamně i věkem**, zejména účast v kurzech cizích jazyků klesá s věkem (29,8 % ve věkové skupině 25-34 let a 19 % ve věkové skupině 55-64 let). S růstem **osobních příjmů** respondenta roste účast v kurzech cizích jazyků (18,5 % lidí s příjmy pod 10 tis. Kč, oproti 25,1 % osob s příjmy nad 15 tis. Kč) a naopak klesá účast v počítačových kurzech (29,5 % lidí s příjmy pod 10 tis. Kč, oproti 22,7 % lidí s příjmy nad 15 tis. Kč).

Závěrem lze shrnout, že ze skupiny ekonomicky neaktivních se nepracujících důchodci převážně věnují různorodým nespécifikovaným zpravidla zájmovým kurzům a počítačům, nezaměstnaní také počítačům a ženy v domácnosti cizím jazykům. Podnikatelé se věnují nespécifikovaným kurzům, počítačům, cizím jazykům a ti, se zaměstnanci navíc ještě účetnictví. Vysoce kvalifikovaní zaměstnanci - vedoucí pracovníci a vyšší odborní zaměstnanci se věnují převážně nespécifikovaným kurzům, nižší odborní pracovníci a úředníci počítačovým kurzům a cizím jazykům, úředníci navíc účetnictví. Provozní pracovníci se účastní nespécifikovaných kurzů spjatých zřejmě převážně s konkrétními

požadavky zaměstnání a také počítačových kurzů. Vyučení i nevyučení dělníci mají pak největší podíl účasti na povinných školeních bezpečnosti práce a na školeních řidičů.

3.2 Rozsah a důvody vzdělávání pro zaměstnání a pro volný čas

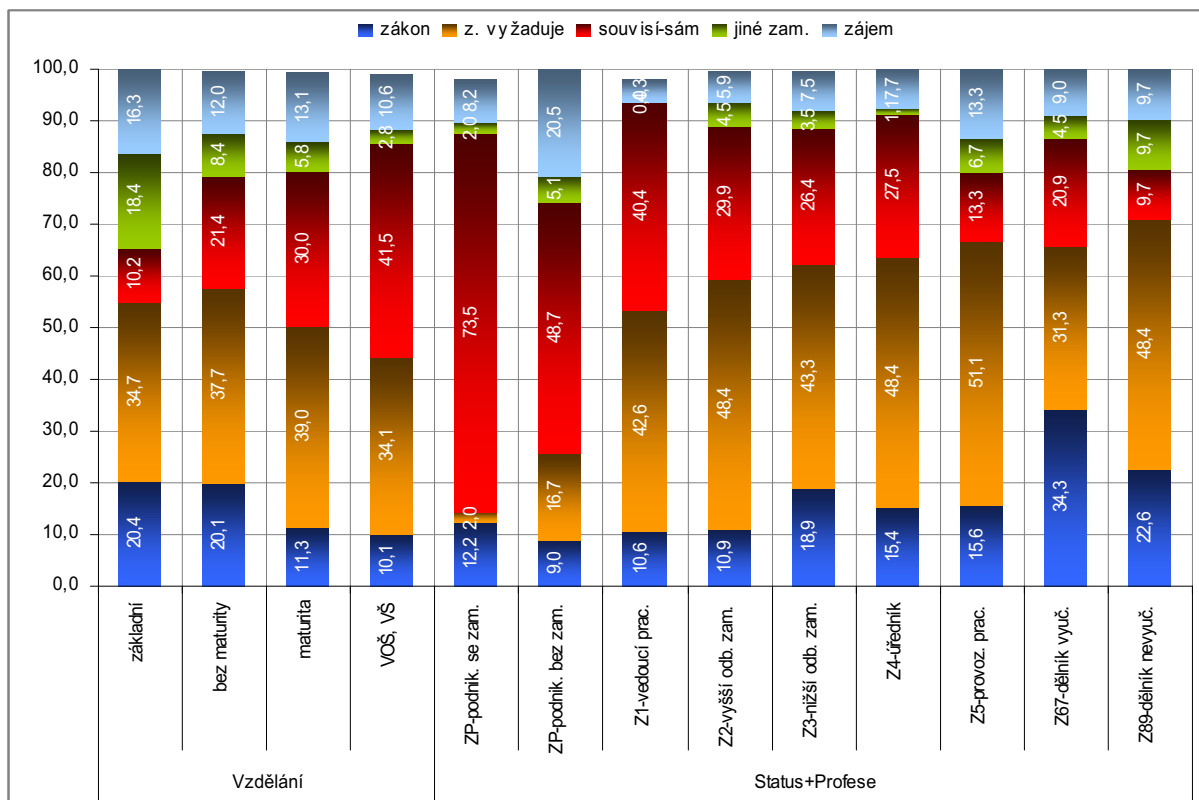
Lidé se nejčastěji účastní kurzů, které souvisejí s jejich současným zaměstnáním a zaměstnavatel je vyžaduje (40,5 %) a dále kurzů, které sice souvisejí s jejich zaměstnáním, ale pro účast se rozhodli sami z vlastní iniciativy (30,4 %). Poměrně velký podíl mají i kurzy povinné ze zákona (15,8 %) jako je např. bezpečnost práce nebo školení řidičů. Zbytek navštěvovaných kurzů směřoval k přípravě na jiné zaměstnání (4 %), a to převážně u nezaměstnaných, a do oblasti zájmové (8,9 %), a to převážně u ekonomicky neaktivních. Vazbu uvedených charakteristik kurzu na profesní zaměření a vzdělání respondenta uvádí následující obrázek 13. (Ucelený přehled – viz obrázek 2A v příloze.)

Pokud sledujeme souvislost kurzu se zaměstnáním podle *úrovně dosaženého vzdělání* respondentů, můžeme konstatovat, že účast na povinných školeních ze zákona klesá se zvyšující se úrovní vzdělání (20,4 % respondentů se základním vzděláním oproti 10,1 % VŠ). U kurzů souvisejících se zaměstnáním, které zaměstnavatel požaduje, se neprojevují výraznější rozdíly podle vzdělání. Avšak u těch kurzů, které respondent absolvoval z vlastní iniciativy, účast naopak významně stoupá se zvyšující se úrovní vzdělání (10,2 % respondenti se základním vzděláním oproti 41,5 % respondentů VŠ). To dokládá, že lidé s vyšším vzděláním jsou sami motivováni se vzdělávat, aby si udrželi svou pracovní pozici nebo zajistili pracovní postup, i když to jejich zaměstnavatel nevyžaduje. Kurzy pro přípravu na jiné zaměstnání navštěvují převážně lidé se základním vzděláním (18,4 %), lze předpokládat, že jsou to převážně nezaměstnaní. Také kurzy zájmového vzdělávání navštěvují více lidé se základním vzděláním (16,3 %). Zřejmě mají pro tyto aktivity více času než lidé vzdělanější, kteří pracují zpravidla v kvalifikovanějších zaměstnáních, která s sebou nesou i větší časovou vytíženost.

Z hlediska účasti podle *věku* respondentů se neprojevují výraznější rozdíly u povinného vzdělávání. Naproti tomu u kurzů souvisejících se zaměstnáním, se ukazuje, že zaměstnavatelé vyžadují vzdělávání především po mladší věkové skupině 25-34 let (42,4% oproti 27,5% ve věkové skupině 55-64 let), avšak ve středním věku 35-54 let se respondenti častěji (více jak 30%) než mladší a starší věkové skupiny vzdělávají z vlastní iniciativy. Přípravu pro jiné zaměstnání nejčastěji absolvují respondenti mladší věkové skupiny 25-34let (11,1% oproti 5,2% ve věkové skupině 55-64let). Zájmové vzdělávání zase preferují starší věkové skupiny 55-64let, převážně již důchodci (28,1% oproti 9,4% ve věkové skupině 25-34let). Platí tedy, že na zájmy má člověk čas až v důchodu, avšak s prodlužujícím se věkem odchodu do důchodu bude postupně stále více aktuální i vzdělávání související se zaměstnáním.

Ekonomická aktivita a profese ovlivňují účast v kurzech tak, že povinného vzdělávání se účastní především dělnické profese (34 % vyučení dělníci), ostatní zaměstnanci se účastní především kurzů, které od nich zaměstnavatel vyžaduje (např. 48,8 % vyšších odborných zaměstnanců a stejně tak úředníků), vedoucí pracovníci a podnikatelé se účastní nejvíce kurzů z vlastní iniciativy (40,4 % vedoucích pracovníků, 48,7 % podnikatelů bez zaměstnanců a 73,5 % podnikatelů se zaměstnanci). Na budoucí zaměstnání v kurzech se pochopitelně nevíce připravují nezaměstnaní (67,7 %) a zájmovému vzdělávání se věnují neaktivní (40,9 % žen v domácnosti a 81,1 % důchodců). Je zajímavé že také podnikatelé bez zaměstnanců mají na zájmové vzdělávání zřejmě více času než zaměstnanci (20,5 % podnikatelů oproti např. 4,3 % vedoucích pracovníků).

Obrázek 13: Kurzy a jejich souvislost se zaměstnáním



Zdroj: Šetření jednotlivců, NOZV-NVF, CVVM, 2005.

Z dalších zjištění vyplývá, že **osobní příjem** ovlivňuje účast v neformálním vzdělávání tak, že lidé s nízkým příjmem se účastní různých kurzů nevyběrově ať již souvisí se zaměstnáním nebo nikoliv, lidé s příjmem 10-15 tis. Kč se účastní především kurzů, které jsou povinné nebo je vyžaduje zaměstnavatel. Lidé s vyšším příjmem (nad 15 tis. Kč) jsou již iniciativnější a vedle kurzů, které vyžaduje zaměstnavatel se ve větší míře účastní i kurzů souvisejících se zaměstnáním, které se sami vybrali. Účast v zájmovém vzdělávání klesá se zvyšujícím se příjmem (23 % lidí s nízkými příjmy oproti 7,2 % příjmy nad 15 tis. Kč). To souvisí zřejmě s charakterem profese, kterou vykonávají. Lidé s vyššími příjmy pracující v kvalifikačně náročných profesích nemají již čas věnovat se i vzdělávání zájmovému.

Velikost sídla, kde respondenti bydlí neovlivňuje výrazně účast, rozdíly se projevují snad jen v tom, že zájmovému vzdělávání se věnují lidé spíše v obcích nad 5tis. obyvatel, zde se zřejmě projevuje složitější dostupnost pro lidi z venkova.

Sledovali jsme i **vliv velikosti podniku** na vzdělávání jejich zaměstnanců. Zaměstnanci malých podniků do 9 zaměstnanců se vzdělávají zpravidla z vlastní iniciativy (52,6 %), se zvyšující se velikostí podniků tento podíl klesá. Naopak zaměstnanci větších podniků se vzdělávají především proto, že to zaměstnavatel vyžaduje. Jinak se chovají velké podniky nad 500 zaměstnanců, kde se podíl těch, kteří se vzdělávají, protože to zaměstnavatel vyžaduje snižuje, a naopak těch, kteří se vzdělávají z vlastní iniciativy zvyšuje.

Podrobnější analýza dále ukazuje zvýšený podíl zaměstnanců **podniků se zahraniční účastí**, kteří absolvovali kurz nebo školení, které jejich zaměstnavatel vyžadoval (56 %), naproti tomu u podniků bez zahraniční účasti pramení vzdělávání související se zaměstnáním častěji z vlastní rozhodnutí pracovníků (35 %).

Sledujeme-li **souvislost oboru nejvýznamnějšího kurzu se zaměstnáním**, zjišťujeme, že kurzy cizích jazyků nejčastěji souvisejí se zaměstnáním tak, že zaměstnanci se pro ně rozhodli

sami (40 %) nebo je zaměstnavatel vyžaduje (22 %). Kurzy cizích jazyků lidé také často navštěvují ze zájmu (27 %). Kurzy bezpečnosti práce jsou buď povinné ze zákona (48 %) nebo je zaměstnavatel vyžaduje (43 %) stejně jako školení řidičů (54 % resp. 23 %). Počítačové kurzy nejčastěji zaměstnavatel vyžaduje (46 %) nebo se pro ně rozhodují zaměstnanci sami (29 %), stejně tak je tomu u účetnictví a jiných nespécifikovaných kurzů.

Závěrem lze shrnout, že vedoucí a vyšší odborní pracovníci s vyšším vzděláním a vyšším příjmem se věnují skoro výhradně neformálnímu vzdělávání, které souvisí se zaměstnáním; zatímco v mladším věku ho po nich zaměstnavatel vyžaduje, ve středním věku jsou sami více iniciativní. Na lidi v dělnických pozicích zpravidla s nižším vzděláním a nižšími příjmy vyvíjí tlak zaměstnavatel, aby se vzdělávali alespoň účastí na povinném vzdělávání, které jim umožňuje vykonávat danou profesi; nemají vlastní motivaci. Lidé se základním vzděláním jsou ochotni se vzdělávat také tehdy, pokud kurz slouží jako příprava pro jiné zaměstnání, a to teprve, když jsou nezaměstnaní. Lidé ekonomicky neaktivní, zejména důchodci, se věnují zájmovému vzdělávání. Ve věku 55-64 let jsou to zejména lidé s nižším vzděláním, protože také odcházejí dříve do důchodu.

3.3 Financování kurzů

Jak ukazuje následující tabulka, náklady spojené s kurzy jsou prakticky výhradně na straně soukromé osoby respondenta nebo jeho zaměstnavatele.

Tabulka 3: Zdroj financování nejvýznamnějšího kurzu (v %)

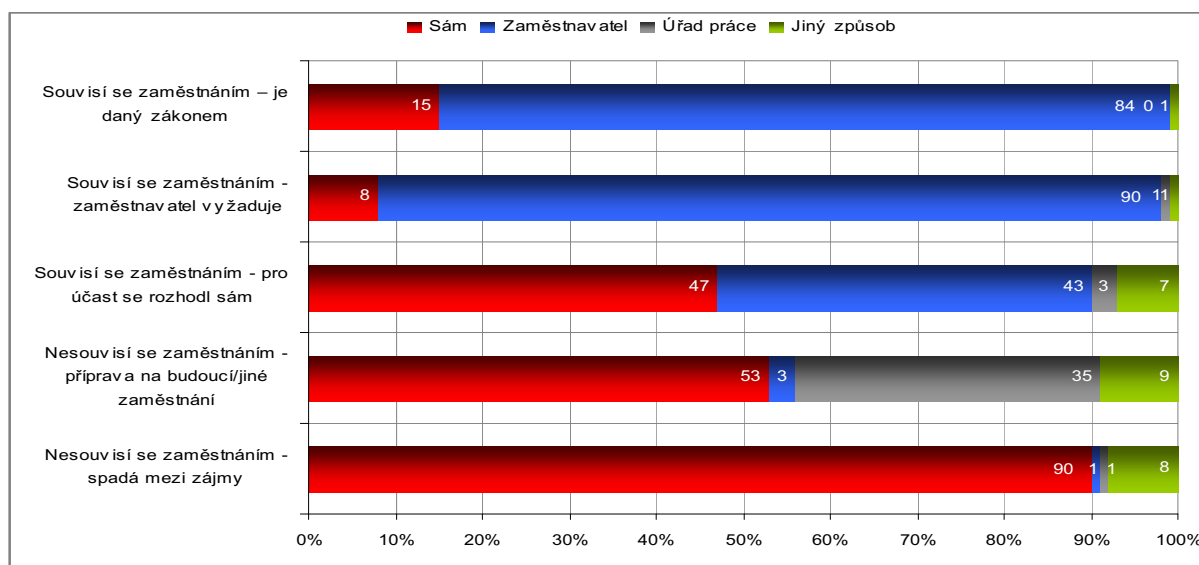
Sám respondent	36
Zaměstnavatel	59
Úřad práce	4
Jiný způsob hrazení nákladů	6

Zdroj: Šetření jednotlivců, NOZV-NVF, CVVM, 2005.

Respondenti si hradí vzdělávání sami (36,2 %), z největší podíl kurzů ovšem hradí zaměstnavatel (59 %), zpravidla nezaměstnaným hradí kurzy úřad práce (3,8 %), jiný způsob úhrady připadá na 6,8 % kurzů. Minimálně také dochází ke spojení několika zdrojů, jednotlivé kurzy jsou tedy téměř vždy hrazeny jediným způsobem.

Zdroj financování je přitom určen vcelku pochopitelně s ohledem na *vztah kurzu k hlavní výdělečné činnosti* (viz obrázek 14).

Obrázek 14: Zdroj financování kurzu podle jeho vztahu k zaměstnání

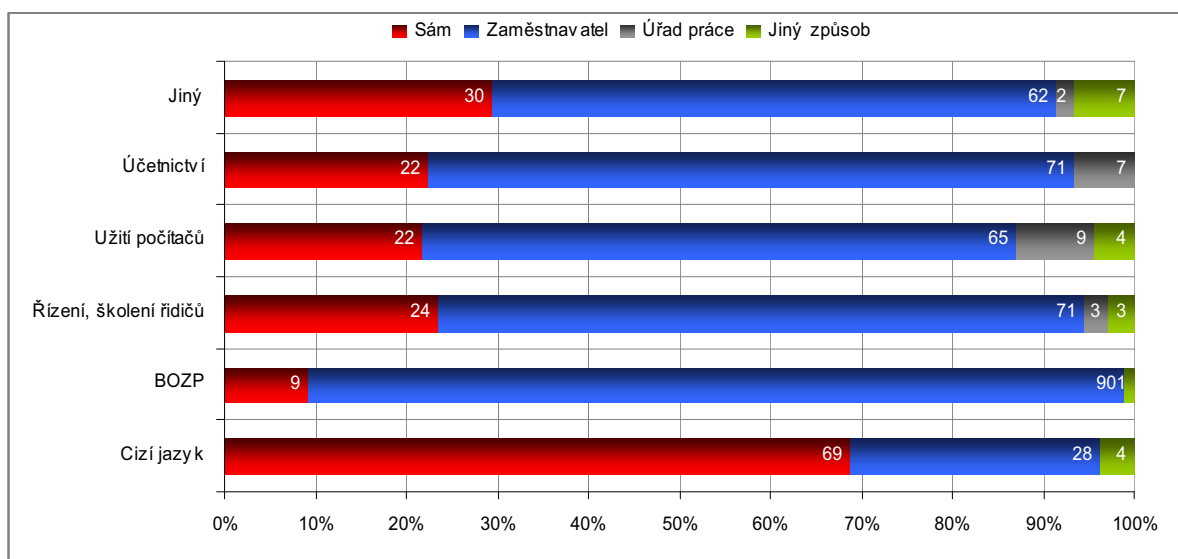


Zdroj: Šetření jednotlivců, NOZV-NVF, CVVM, 2005.

Účastníci si vzdělávání platí sami v případech, kdy jde o jejich osobní zájmy (90 % kurzů), a v situaci, kdy má kurz vztah k jejich budoucímu (53 %) nebo současnému zaměstnání, ačkoli není zaměstnavatelem vyžadován (47 %). Na straně zaměstnavatele leží vcelku pochopitelně financování vzdělávání předepsaného zákonem (financuje 84 % takových kurzů, v 15 % si je platí zaměstnanec sám), takového, které zaměstnavatel vyžaduje (90 %), případně ještě takového, které má k výkonu zaměstnání vztah, ačkoli není vyžadováno (43 %). Úřady práce se ve zvýšené míře podílejí na financování kurzů směřujících k budoucímu zaměstnání klientů, kterých financuje 35 %. Ve většině případů však náklady tohoto typu vzdělávání leží na straně samotného uchazeče (53 %).

Následující obrázek ukazuje hlubší vhléd na zdroje financování kurzů podle jejich obsahového zaměření.

Obrázek 15: Zdroj financování kurzu podle druhu kurzu



Zdroj: Šetření jednotlivců, NOZV-NVF, CVVM, 2005.

Pokud propojíme údaje o zaměření kurzu, o jeho vazbě na zaměstnání a o tom, kdo daný kurz platí, dostaneme zajímavý obrázek. Například je zřejmé, že zákonem nařízená školení řidičů si podle vyjádření respondentů v 15 % případů hradí sami účastníci. Tento údaj však může být nadhodnocen skutečností, že jde často o soukromé dopravce, kteří nemusejí rozlišovat, co si platí jako firma a co jako soukromá osoba. Kurzy, které zaměstnavatel vyžaduje, mají z jeho strany obecně vysokou finanční podporu – zaměstnavatel hradí nad 90 % takových kurzů. Poněkud nižší podporu zaměstnavatelů však mají jazykové kurzy (74 %). Pokud se člověk pro účast rozhodl sám, má ještě menší šanci na úhradu od zaměstnavatele – 56 % v případě počítačového kurzu, 44 % u kurzů účetnictví, 38 % u bezpečnostního školení a jen 24 % v případě studia jazyků. Zbýlý podíl účastníků si musí náklady uhradit sám, nebo spoléhat na jiné zdroje, které však v celkové struktuře hrají jen marginální roli.

Rozdíly ve financování kurzů lze očekávat také v různých typech podniků. Celkově zhodnoceno, je vyšší míra podpory formou placení školení a kurzů ve firmách se zahraniční majetkovou účastí a větším počtem zaměstnanců. V podnicích se zahraničním kapitálem je hrazeno 93 % zaměstnavatelem vyžadovaných kurzů a 55 % kurzů, které mají s výkonem pracovní činnosti souvislost a pro něž se zaměstnanec rozhodl sám. U firem bez zahraniční účasti jsou tyto podíly o něco nižší (90 % vyžadovaných kurzů a 38% dobrovolných kurzů), a finanční zátěž tak zde o něco častěji leží na straně samotného zaměstnance. (Podrobnější charakteristiky viz obrázky 3A, 4A, 5A v příloze.)

Způsob úhrady závisí také na *ekonomickém statusu* respondentů. Zatímco neaktivní lidé a podnikatelé si hradí vzdělávání převážně sami (71,4 % neaktivní, 73,5 % podnikatelé), zaměstnancům ho hradí převážně zaměstnavatel (71,2 %). Specifickou kategorií jsou nezaměstnaní, kterým hradí vzdělávání především úřad práce (48,4 %), avšak ve 36,5 % si hradí kurzy sami

Co se týká různých skupin zaměstnanců, vedoucím pracovníkům jsou kurzy placeny zaměstnavatelem významně častěji (83 %) než ostatním kategoriím zaměstnanců (71,9 % vyšším odborným zaměstnancům, 67,7 % nevyučeným dělníkům). Rozdíly mezi jednotlivými kategoriemi zaměstnanců vyjma vedoucí pracovníky nejsou tedy významnější povahy, avšak jde o jiný charakter kurzů. Tedy ani dosažené vzdělání, které má souvislost se zastávanou pracovní pozicí není v tomto případě rozhodující.

Zdroje financování se nepříliš významně liší i *podle věku* respondentů. Zatímco středním věkovým skupinám (35-54 let) hradí vzdělávání častěji zaměstnavatel (63,4 % resp. 60,7 %), mladší a zejména pak starší věkové skupiny musí více spoléhat na financování vlastní.

Důležité je ovšem zjištění, že lidé s *nejnižšími příjmy* do 10 tis. Kč jsou ti, kteří si nejčastěji hradí své vzdělávání sami (40,7%). Jsou to zřejmě převážně lidé neaktivní, kteří nejčastěji hledají i jiné zdroje financování (9,9% úřad práce, 12,4 % jiné zdroje). Zde se tedy může projevat finanční bariéra v přístupu k dalšímu vzdělávání.

Závěrem lze tedy shrnout, že sami si vzdělávání platí výrazně častěji podnikatelé a ekonomicky neaktivní lidé. Zaměstnavatelé platí vzdělávání zaměstnancům, ale ne všem. Většinou těm, kteří mají vyšší příjem a patří zpravidla ke střední věkové skupině. Úřad práce pochopitelně nejčastěji platí vzdělávání nezaměstnaným, lidem s nejmenším příjmem a s nižším vzděláním nejčastěji "bez maturity". Jiné zdroje financování mírně častěji uváděli podnikatelé a lidé s nejmenším příjmem.

4. DŮVODY NEÚČASTI NA DALŠÍM VZDĚLÁVÁNÍ

Skutečnost, že v české dospělé populaci vysoce převládá ta část občanů, kteří se nevěnují žádnému vzdělávání, je závažným zjištěním. Formy vzdělávání, tak jak je šetření definovalo, jsou poměrně široké a zahrnují i příležitostné, finančně a časově méně náročné, způsoby sebevzdělávání, kterými je např. sledování vzdělávacích pořadů ve veřejných sdělovacích prostředcích, samostudium knih, atd. Znamená to, že ani tyto způsoby většina dospělých vědomě nevyužívá pro rozšíření svých znalostí a vlastní rozvoj. Podle provedeného šetření jednotlivců je to 60 % populace ve věku 25 – 64 let. Pro nalezení cest ke změně je proto důležité zmapování příčin, které brání jednotlivcům či sociálně vymezeným skupinám v zapojení do některé z forem dalšího vzdělávání.

V dotazníkovém šetření byla respondentům v rámci dotazu, proč se jednotlivci neúčastní žádné formy dalšího vzdělávání, nabízena škála 13 důvodů. Respondenti měli možnost označit a formulovat i jiný důvod, pokud nabízené možnosti neodpovídaly jejich situaci. Důvody mohou být seskupeny podle toho, k jakému aspektu hodnocení se váží.

První skupina důvodů vyplývá ze sebehodnocení a zahrnuje odpovědi typu: „své vzdělání považuji za dostačující“ a „mám obavy z toho, že vzdělávání nepřinese očekávaný užitek“.

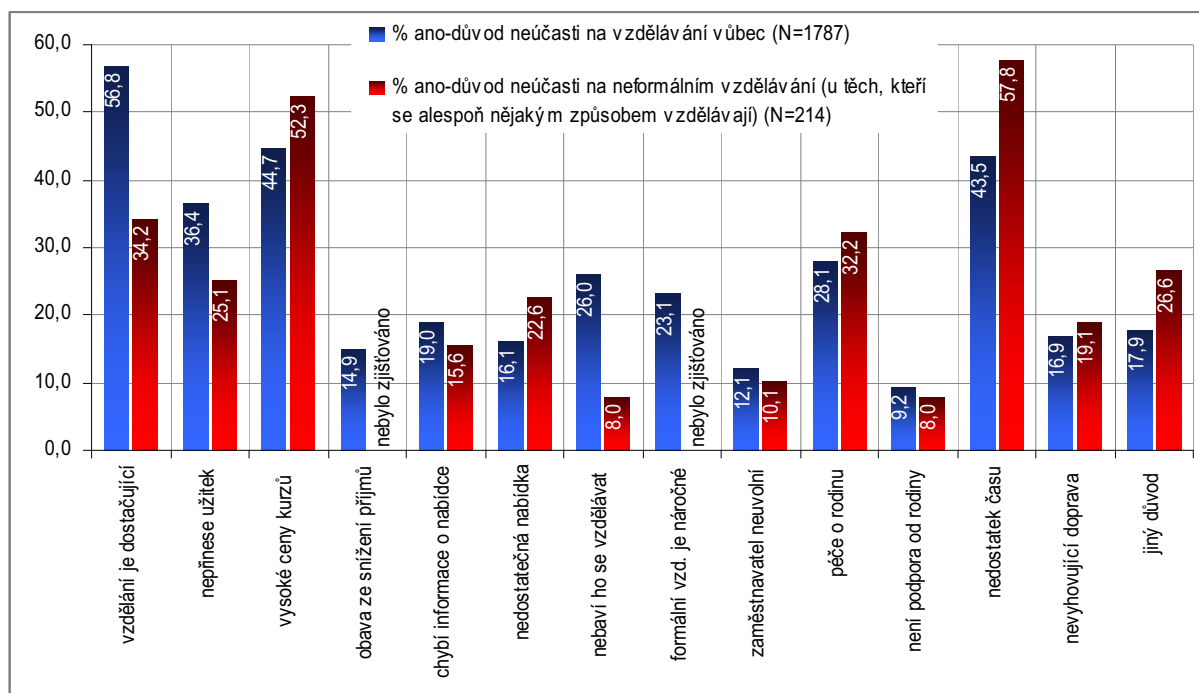
Druhá skupina důvodů souvisí s první, vyplývá rovněž ze sebehodnocení, osvětluje však jiný aspekt. Rozkrývá postoje k samotnému procesu vzdělávání a zahrnuje odpovědi typu: „ne baví mě se vzdělávat“ a nebo „považuji vzdělávání (zejména formální) za příliš náročné“.

Ve třetí skupině jsou zahrnuty důvody, které jsou finančního rázu, jde jednak o „vysoké ceny kurzů“ a jednak o možnou „obavu z výpadku nebo snížení příjmů po dobu studia/návštěvy kurzů“. **Čtvrtá skupina důvodů** se vztahuje k nabídce dalšího vzdělávání. Jednak se respondenti vyjadřovali k tomu, zda bariérou účasti je „nedostatečná či málo kvalitní místní nabídka kurzů“ a jednak za důvod označili, že „nemají dostatek informací o nabídce vzdělávání a potřebovali by poradit“. **Další důvody** souvisí s podmínkami v rodině, které mohou omezovat možnosti zapojení do dalšího vzdělávání, jako jsou „péče o rodinu“ nebo „nedostatečná podpora ze strany rodiny“. Mezi dalšími důvody byly formulovány: „nedostatek času“, „nevyhovující doprava“ a nevstřícný postoj zaměstnavatele „zaměstnavatel mě nechce uvolnit“.

4.1 Důvody neúčasti na kurzech neformálního vzdělávání

V dotazníku byly zjišťovány především důvody, proč se jednotlivci neúčastní vzdělávání vůbec, tj. nevyužívají žádnou z možných forem. Dospělí mohou kombinovat různé formy vzdělávání podle své situace. V realitě může docházet k tomu, že se jednotlivci věnují pouze některým formám vzdělávání a jiné opomíjejí. Mohou pro to mít specifické důvody, věcné, časové, atd.. Proto byl vedle dotazu na důvody neúčasti zařazen i dotaz na osoby, které jsou dílčím způsobem zapojeny do dalšího vzdělávání, avšak neúčastní se kurzů neformálního vzdělávání. To se může vyskytovat např. v případě, když daná osoba navštěvuje nějaký vzdělávací program na škole, tj. účastní se formálního vzdělávání, nebo se věnuje různým způsobům sebevzdělávání, tyto formy však zároveň nekombinuje s docházkou do kurzů neformálního vzdělávání.

Obrázek 16: Porovnání uváděných důvodů neúčasti na vzdělávání vůbec a na neformálním vzdělávání.



Zdroj: Šetření jednotlivců, NOZV-NVF, CVVM, 2005.

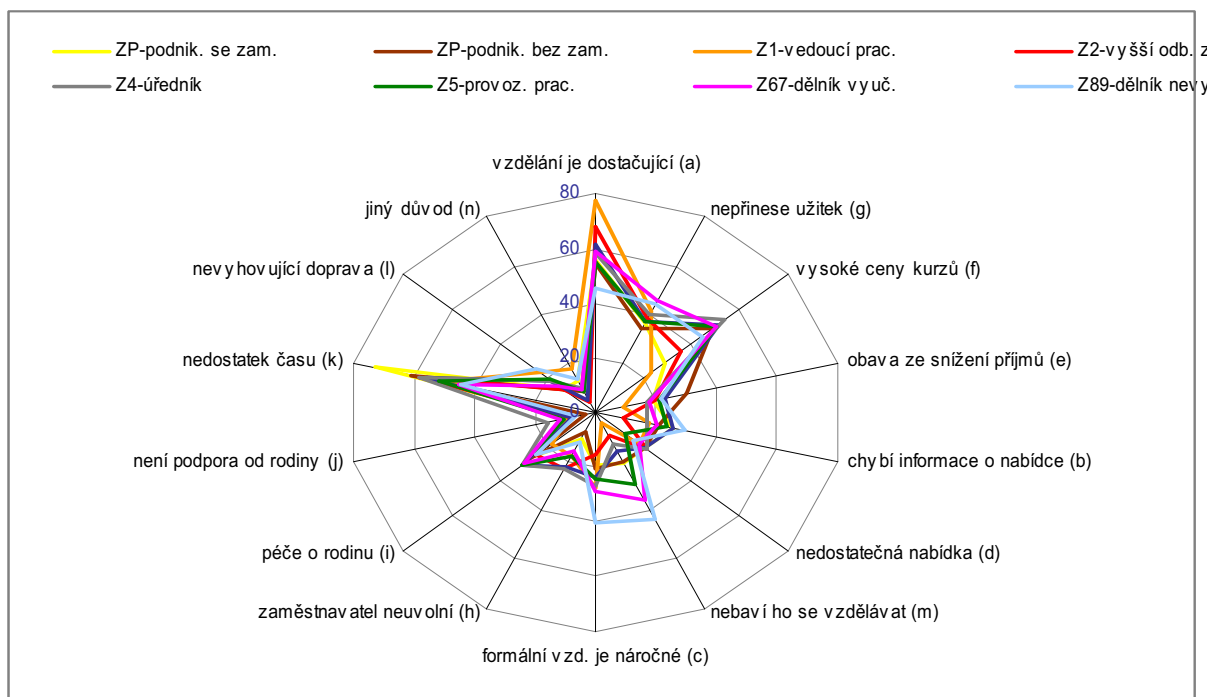
Porovnáme-li uváděné příčiny, proč se lidé nezapojují do kurzů neformálního vzdělávání a proč se neúčastní vůbec žádného vzdělávání, zjistíme, že většina důvodů je v obou případech podobná. Ve skupině nejdůležitějších příčin se objevují nedostatek času, vysoké ceny kurzů, spokojenost s dosavadní úrovní vzdělání, péče o rodinu a skeptické hodnocení přínosu dalšího vzdělávání. Liší se však jejich pořadí. Na rozdíl od osob odmítajících jakékoliv další vzdělávání, uvádějí osoby nevyužívající kurzy neformálního vzdělávání na prvním místě nedostatek času. Zároveň si v menší míře myslí, že jejich dosavadní úroveň vzdělání je dostačující. I řazení dalších důvodů, které již mají v žebříčku nižší váhu, se mezi oběma skupinami respondentů liší. Osoby, které se již účastní alespoň nějaké formy dalšího vzdělávání výrazně méně často uvádějí, že je vzdělávání nebaví (8 % oproti 26 %) nebo že jim nepřinese užitek (25 % oproti 36 %), naopak častěji vyjadřují obavy z nedostatečné nabídky kurzů. Z tohoto rozdílu je zřejmé, že osoby účastníci se již nějaké formy vzdělávání, jsou ochotnější se zapojit do dalších vzdělávacích kurzů, jsou také lépe schopny si potřebné informace o nabídce vzdělávání zjistit. Na druhé straně posuzují vedle svých časových možností daleko obezřetněji kvalitu nabídky a zaměření kurzů (23 % oproti 16 %).

Vzhledem k tomu, že vzorek osob, které odpověděly na důvody neúčasti na neformálním vzdělávání, je poměrně malý (214 osob), není možno provést podrobnější členění. Proto byly z důvodu vypovídací schopnosti výsledků při dostatečné velikosti vzorku podrobněji analyzovány pouze důvody uváděné osobami neúčastněnými v žádné formě vzdělávání (1 787 osob).

4.2 Důvody neúčasti podle jednotlivých sociálních skupin

Následující obrázek 17 ukazuje spektrum důvodů neúčasti ve vazbě na profesní status respondentů. Zároveň je z grafu patrná intenzita jednotlivých důvodů neúčasti, která je uváděna na příslušných osách ve škále vyjádřené v procentech.

Obrázek 17: Důvody neúčasti na dalším vzdělávání



Zdroj: Šetření jednotlivců, NOZV-NVF, CVVM, 2005.

Z obrázku je zřejmé, že **důvody**, proč se lidé nevzdělávají jsou nejčastěji **spojeny s jejich postoji** a s tím související motivací. Více než polovina dospělých (57 %) v rámci sledovaného šetření byla přesvědčena, že jejich kvalifikace je dostačující. Jde o značné přeceňování vlastních znalostí a dovedností vzhledem k tomu, že v průměru dosažená kvalifikační úroveň české populace značně zaostává za evropskými zeměmi a to jak starými členskými zeměmi tak za většinou nových členských zemí EU. Rovněž míra účasti dospělých v ČR na dalším vzdělávání zaostává za mírou, v níž si znalosti doplňují v průběhu dospělého věku občané v zemích EU (míra účasti v ČR je zhruba o třetinu nižší). Toto sebepřeceňování může vyplývat z toho, že většině jednotlivců chybí objektivnější měřítko, se kterým by se mohli porovnávat. Může to být spojeno s nedostatečně systematickým přístupem podniků k rozvoji vlastních zaměstnanců. Zaměstnanci nejsou pravidelně konfrontováni s požadavky vyplývajícími z budoucích záměrů rozvoje podniku. Kvalifikační potřeby nejsou zjišťovány a rozhodování o personálních změnách je prováděno krátkodobě a spíše pod tlakem momentální situace. Spokojenost s úrovní své kvalifikace také odráží skutečnost, že ve společnosti stále převládá zastaralý názor, že vzdělání je získáváno ve školách před vstupem na trh práce a že toto vzdělání je určující a dostačující pro celou další profesní kariéru.

S věkem se spokojenost s vlastním vzděláním zvyšuje, přestože z objektivního pohledu je zřejmé, že starší ročníky mají nižší úroveň vzdělání ve srovnání s mladšími. Navíc vzdělání nabyté před 30-40 lety již je často zastaralé bez potřebných základů pro aplikaci moderních technologií, jazykových dovedností, apod. Hodnocení dostatečnosti vlastního vzdělání je zřetelně korelováno s počtem odpracovaných let, tj. s nabytou praxí. Praktické zkušenosti tvoří jistě důležitou součást zvyšování kvalifikace, avšak při rychlejších technologických změnách nebo při nutnosti změnit profesní zaměření, už praxe nemůže nahradit dodatečné vzdělávání.

Velká část respondentů v rozsahu 33 % – 40 % je zároveň přesvědčena, že jim další vzdělávání nepřinese žádoucí užitek. Je to menší podíl, než kolik jich považuje své vzdělání za dostatečné. Znamená to, že i přes vyjadřovanou spokojenost s úrovní svého dosavadního vzdělání, určitá část respondentů přece jen připouští, že je užitečné dále se vzdělávat. Přesto

převládá skeptické hodnocení. Tato skepse by mohla pramenit z nedostatečného rozsahu nebo kvality vzdělávacích příležitostí. Při posouzení odpovědí týkajících se nabídky vzdělávání je však zřejmé, že tato příčina nepatří mezi hlavní bariéry pro účast ve vzdělávání. Důvody skepticismu proto jsou spíše spojeny s nesyrovým přístupem k rozvoji lidských zdrojů ze strany zaměstnavatelů, kdy kvalifikační růst není provázán s kariérovým růstem a nepromítá se dostatečně do odměňování.

Druhým významným faktorem ovlivňujícím rozhodování o účasti v dalším vzdělávání je **finanční hledisko**. Z celkového počtu respondentů jich 45 % uvedlo jako důvod neúčasti vysoké ceny vzdělávacích kurzů. Obavy z možného výpadku příjmů v důsledku návštěvy kurzu jsou uváděny mnohem méně často (pouze 15 %). Znamená to, že další vzdělávání ve většině případů nevyžaduje přerušování výdělečné činnosti, ale probíhá souběžně.

Ceny kurzů jsou citlivě vnímány zejména střední příjmovou skupinou. Je logické, že osoby s vyššími příjmy nepřikládají nákladům na studium stejnou váhu jako ostatní skupiny populace. Zajímavé však je, že pro středně příjmovou kategorii populace je cena kurzu o něco častěji uváděnou bariérou vstupu do dalšího vzdělávání (49 %) než pro nízkopříjmovou kategorii občanů (46 %). Rozdíl, i když není výrazný, může vypovídat o tom, že osoby s nižšími příjmy mají větší jistotu, že náklady na kurzy v případě, že se rozhodnou nějaký navštěvovat, za ně budou uhrazeny.

Obdobně platí, že vysokou cenu kurzů vnímají jako překážku vzdělávání nejvíce osoby se středním vzděláním (s maturitou nebo vyučením). Takto se vyjádřilo 46 % - 50 % z nich. Osoby se základním vzděláním uváděly cenové důvody méně často (37 %). Tato skutečnost může být stejně jako v případě nízkých příjmů odrazem toho, že nízkokvalifikované osoby jsou zařazeny mezi skupiny ohrožené na trhu práce a více se spoléhají na pomoc veřejných institucí. Dalším důvodem, proč těmito osobami nejsou náklady na vzdělávání vnímány jako výraznější překážka může být skutečnost, že o vzdělávání vůbec neuvažují a proto nemají ani představu o vyšší cen kurzů.

Z hlediska pracovních pozic a zastávaných profesí nejsou finanční aspekty důležité pouze pro špičkové pozice a to pro podnikatele se zaměstnanci, vedoucí pracovníky a vyšší odborné pracovníky. Pro všechny ostatní kategorie pracujících představují ceny kurzů v polovině případů překážku účasti (u nevyučených dělníků je to o něco méně: 44 %). Vnímání důležitosti finančních aspektů se stupňuje v mladším a středním věku (do věku 45 let), tj. po dobu, která pokrývá péči o nesamostatné děti. Po té se logicky význam této bariéry snižuje, neboť s rostoucím věkem odpadá péče o děti a také dochází k růstu výdělku v závislosti na praxi.

Celkově lze shrnout, že finanční důvody v podobě vysokých cen kurzů hrají významnou roli v rozhodování o účasti v dalším vzdělávání. Silný vliv mají finanční aspekty na velmi širokou skupinu osob průměrného věku, kvalifikace i příjmů. Tato hlediska jsou vzájemně provázána a lze s určitým zjednodušením říci, že úroveň příjmu odráží i zbylé dva faktory. Významnější finanční stimuly pro středněpříjmovou skupinu by proto mohly přinést nejrozsáhlejší pozitivní změny v účasti na vzdělávání.

Nedostatek času je uváděný na třetím místě mezi důvody neúčasti na dalším vzdělávání (vyslovilo se tak 43 % dotazovaných). Nejvýraznější bariérou je čas pro mladé lidi do 34 let (zhruba 56 % z této věkové skupiny), u nichž lze předpokládat vysoké časové zatížení z důvodu péče o rodinu. Čas přestává být výraznou překážkou pro vzdělávání až ve starším věku nad 55 let.

Obdobně to platí také pro osoby s nejvyššími příjmy, u nichž je silná vazba na pracovní výkon a na kariéru, zejména pro podnikatele, odborné zaměstnance ale i úředníky a administrativní pracovníky.

5. FAKTOROVÁ ANALÝZA – BARIÉRY ÚČASTI NA VZDĚLÁVÁNÍ

Pro podrobnější rozbor důvodů, které uváděli respondenti na otázky, proč se neúčastní žádné formy dalšího vzdělávání, bylo rovněž využito metody faktorové analýzy. Do baterie otázek týkajících se bariér dalšího vzdělávání bylo zařazeno 13 konkrétních položek. Faktorová analýza umožnila odpovědi lépe utřídit a zredukovat celkový počet položek na několik základních faktorů. Byly využity dva postupy faktorové analýzy.

Faktorová analýza I.

V baterii položek týkajících se bariér dalšího vzdělávání (u těch respondentů, kteří se vůbec nevzdělávají) odhalí faktorová analýza dva základní faktory¹.

První z nich je sycen především položkami takových bariér, které již vyplývají přímo ze snahy vzdělávat se. To znamená, jde o bariéry typu: nedostatek informací o kurzech, nedostatečná nabídka a vysoké ceny kurzů. Současně je patrná absence položky „dostačující vzdělání“ (znaménko minus), to znamená, že v rámci tohoto faktoru je naopak pocíťováno „nedostačující vzdělání“. Je zřejmé, že jde o bariéry člověka, který už usiluje o vzdělávání. Pro potřeby další analýzy je možno pracovně tento faktor pojmenovat jako: „**bariéry usilujícího**“.

Ve druhém faktoru naopak dominují položky, které jsou spíše charakteristické pro lidi, kteří o dalším vzdělávání vůbec neuvažují. Zejména jsou to položky: péče o rodinu a nedostatek času.

Faktorová analýza našla latentní vazby mezi jednotlivými bariérami. Neznamena to, že by takto byli rozděleni i samotní respondenti – ve smyslu buď faktor 1 nebo faktor 2. V další analýze se soustředíme na faktor „bariéry usilujícího“.

Tabulka 4: Rotovaná faktorová matice

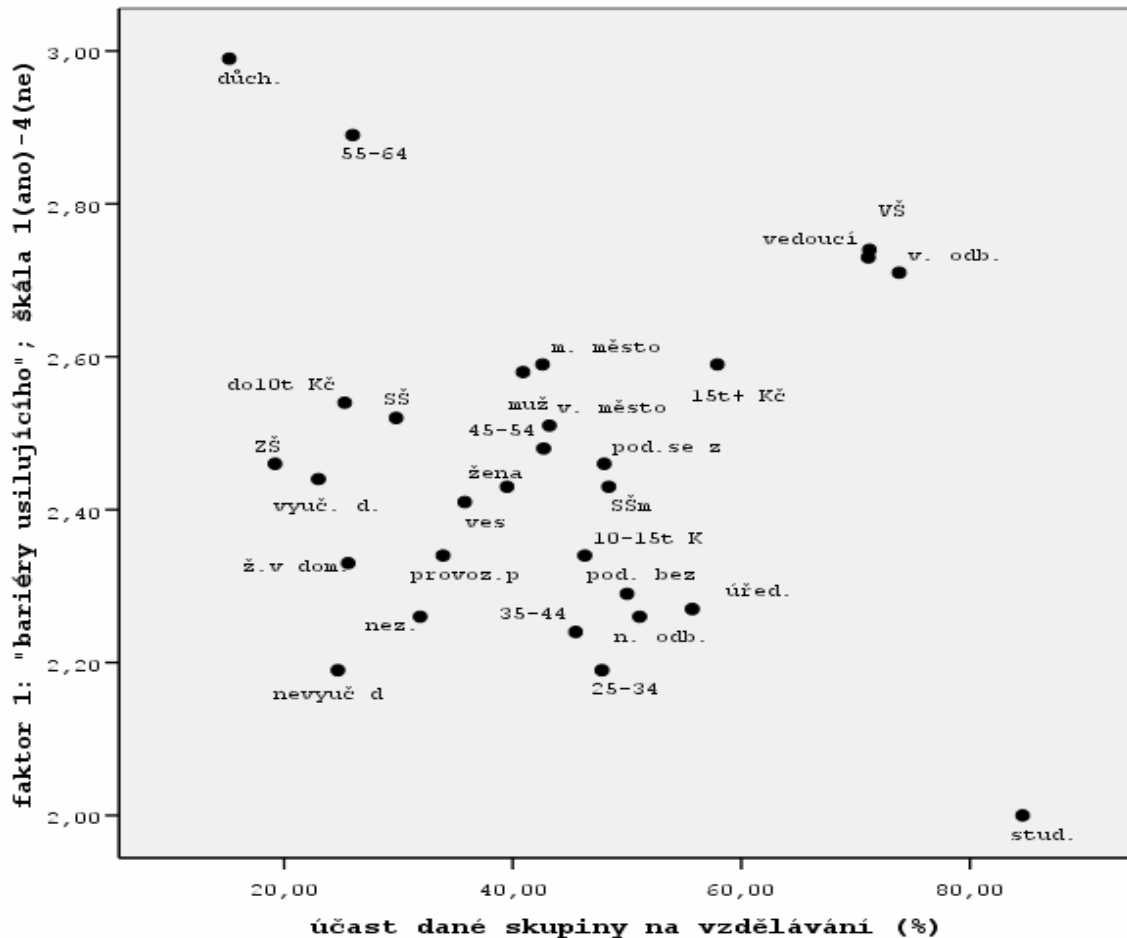
	Faktor	
	1	2
Q2a Důvody neúčasti: vzdělání považuje za dostačující	-,418	-,194
Q2b Důvody neúčasti: nemá dostatek informací o nabídce	,533	-,097
Q2c Důvody neúčasti: formální vzdělání je příliš náročné	,217	-,124
Q2d Důvody neúčasti: nabídka kurzů je nedostatečná	,330	-,031
Q2e Důvody neúčasti: obava z výpadku nebo snížení příjmů	,187	,004
Q2f Důvody neúčasti: ceny kurzů jsou vysoké	,376	,068
Q2g Důvody neúčasti: vzdělání nepřinese očekávaný užitek	,053	-,154
Q2h Důvody neúčasti: zaměstnavatel ho nechce uvolnit	,064	,073
Q2i Důvody neúčasti: péče o rodinu	,017	,549
Q2j Důvody neúčasti: není podpora ze strany rodiny	,015	,169
Q2k Důvody neúčasti: nedostatek času	,021	,412
Q2l Důvody neúčasti: nevyhovující dopravní spojení	,220	,010
Q2m Důvody neúčasti: nebaví ho se vzdělávat	-,195	-,150

Poznámky: Metoda extrakce: Generalizovaná metoda nejmenších čtverců. Metoda rotace: Varimax s Kaiserovou normalizací; rotace provedena ve třech iteracích.

Jelikož máme uložené faktorové skóry pro faktor 1 („bariéry usilujícího“), můžeme s tímto faktorem po úpravách pracovat jako s novou souhrnnou proměnnou. A také toho využijeme k vytvoření jednoho scatter-grafu.

¹ Metoda faktorové analýzy: zobecněná metoda nejmenších čtverců (GLS) s rotací Varimax. První faktor vysvětluje 13 % variance, druhý 11 %.

Obrázek 18: Vztah mezi účastí na vzdělávání a úrovní „bariér usilujících“



Graf zobrazuje na ose x účast na vzdělávání v procentech daných skupin obyvatelstva (dle věku, příjmu, vzdělání, profese atd.). Např. vidíme, že účast studentů je 85 % a účast důchodců 15 %. Na ose y je umístěn faktor 1 – získaný faktorovou analýzou, a to konkrétně ve formě škály 1-4, kde 1 znamená ano – skupina je blízka bariérám těch, kteří usilují o vzdělávání, a 4 znamená ne – skupina takové bariéry neuváděla. Je tedy vidět, že „bariéry usilujících“ nejčastěji uváděli studenti, lidé ve věku 25-34 let či nevyučení dělníci. To jsou ty skupiny, které si „stěžovaly“ častěji než jiné na vysoké ceny kurzů, nedostatečnou nabídku, málo informací atd. Naopak vůbec je neuváděli důchodci a lidé ve věku 55-64 let.

Nejzajímavější pohled lze získat, sledujeme-li scatter graf diagonálně. V levém dolním rohu se umísťuje skupina nejpotřebnějších – tj. těch, kteří se vzdělávají málo a usilují o to více než jiní: nevyučení dělníci, nezaměstnaní a ženy v domácnosti. Naopak v pravém horním rohu jsou ti, kteří se vzdělávají dostatečně a také nejsou nuceni uvádět žádné bariéry v oblasti usilování o to: vedoucí pracovníci, vysokoškolsky vzdělaní lidé a vyšší odborní pracovníci.

Je také zřejmé, že skupina důchodců a lidí ve věku 55-64 let se nachází v levém horním rohu: tj. vzdělávají se minimálně a bariéry, které uváděli nenasvědčují tomu, že by o vzdělávání nějak zvlášť usilovali (přesněji řečeno: usilují méně než jiné skupiny).

Faktorová analýza II.

Druhá faktorová analýza² odhalila čtyři základní faktory, které vysvětlují 47,2 % variance. Následující tabulka faktorových zátěží určuje do jaké míry je daný faktor sycen původními položkami.

Tabulka 5: Faktorové zátěže po rotaci

	<i>Faktor 1</i>	<i>Faktor 2</i>	<i>Faktor 3</i>	<i>Faktor 4</i>
vzdělání považuje za dostačující	-0,098	-0,114	0,445	0,018
nemá dostatek informací o nabídce	0,149	-0,053	-0,160	0,001
formální vzdělání je příliš náročné	0,093	-0,074	-0,114	0,103
nabídka kurzů je nedostatečná	0,136	-0,018	-0,023	-0,023
obava z výpadku nebo snížení příjmů	0,074	0,008	-0,013	0,032
ceny kurzů jsou vysoké	0,436	0,032	0,048	0,048
vzdělání nepřinese očekávaný užitek	0,023	-0,060	0,026	0,434
zaměstnavatel ho nechce uvolnit	0,034	0,032	0,007	-0,001
péče o rodinu	0,034	0,282	0,023	-0,078
není podpora ze strany rodiny	0,002	0,037	-0,016	-0,015
nedostatek času	-0,023	0,429	0,002	0,122
nevyhovující dopravní spojení	0,103	0,001	-0,033	-0,005
ne baví ho se vzdělávat	-0,170	-0,072	-0,074	0,128

Vidíme, že v každém faktoru zřetelně dominuje jedna konkrétní položka - bariéra. V případě **faktoru 1** je to bariéra „vysokých cen kurzů“. K té se přidávají další položky: „nedostatek informací o nabídce“ a „nedostatečná nabídka“. Naopak tvrzení „ne baví ho se vzdělávat“ není příliš charakteristické pro tento faktor. Tento faktor bychom tedy mohli pracovně pojmenovat „**skutečné bariéry**“ ve vzdělávání. Mají totiž reálný základ vně člověka - jsou to reálné nedostatky v nabídce vzdělávání, které lze za pomoci určitých opatření odstranit. Zbylé tři faktory (i když mohou mít reálné základy) mají již více postojový či situační charakter.

Pro **faktor 2** je klíčová bariéra „nedostatek času“. A velmi silně je zde také zastoupena bariéra „péče o rodinu“. Současně je vidět, že zde existuje i silné povědomí o tom, že vzdělání není dostačující (vyplývá to ze záporné faktorové zátěže u první položky). Pro tento faktor by proto mohla být zvoleno pojmenování „**nemůže**“ se dále vzdělávat.

Faktor 3 je tvořen zejména položkou „vzdělání považuje za dostačující“. Současně je vidět ze záporných znamének dalších faktorových zátěží, že zde rozhodně nechybí informace o nabídce a že zde tolik nevystupují obavy z náročnosti formálního vzdělávání. Zejména s ohledem na první položku lze tento faktor pojmenovat „**nepotřebuje**“ další vzdělávání.

Konečně **4. faktoru** jasně vévodí bariéra „vzdělání nepřinese očekávaný užitek“. V menší míře jsou zde zastoupeny další položky: „ne baví ho se vzdělávat“, „nedostatek času“ a „formální vzdělávání je příliš náročné“. Odráží to jak nedůvěru v další vzdělávání tak i prvky nechuti se vzdělávat. S určitým zjednodušením by bylo možno pro tento faktor použít výraz „**rezignuje**“ na další vzdělávání.

Z výše uvedeného postupu je zřejmé, že faktorová analýza výrazně zjednodušila další práci s touto baterií otázek. Nemáme již 13 konkrétních bariér, ale pouze jednu kategorii charakterizující „skutečné bariéry“ (externí, související s nabídkou) a 3 kategorie charakterizující základní postoje či situace ve vztahu k dalšímu vzdělávání.

Dále si vytvoříme z těchto faktorů (pomocí faktorových skóru) nové proměnné a budeme se snažit zjistit, do jaké míry jsou charakteristické pro určité skupiny obyvatelstva.

² Jednalo se o faktorovou analýzu s metodou extrakce pomocí hlavních komponent omezenou na 4 faktory. Výsledky byly dále upraveny ortogonální rotací Quartimax.

Tabulka 6: Faktorová skóre

	skutečné bariéry	nemůže	nepotřebuje	rezignuje
studující	3,00	2,50	3,50	3,00
důchodci	2,83	3,00	2,46	2,97
ženy v domácnost	2,48	1,56	2,62	2,84
nezaměstnaní	2,24	3,12	2,86	2,24
podnikatelé se zaměstnanci	2,87	1,98	2,63	2,33
podnikatelé bez zaměstnanců	2,46	2,24	2,51	2,40
vedoucí pracovníci	2,82	2,55	2,05	2,45
vyšší odborníci	2,66	2,19	2,09	2,54
nižší odborníci	2,27	2,30	2,33	2,42
úředníci	2,22	2,16	2,24	2,36
provozní pracovníci	2,43	2,33	2,51	2,37
vyučení dělníci	2,43	2,53	2,44	2,20
nevyučení dělníci	2,52	2,63	2,90	2,13
do 10 000 Kč	2,51	2,62	2,58	2,60
10 000-15 000 Kč	2,39	2,45	2,38	2,32
15 000+ Kč	2,74	2,33	2,29	2,37
ZŠ	2,76	2,84	3,04	2,45
SŠ - vyučení	2,54	2,51	2,51	2,45
SŠ - maturita	2,35	2,35	2,25	2,56
VŠ + VOŠ	2,71	2,34	2,11	2,70
25-34 let	2,32	2,18	2,63	2,48
35-44 let	2,29	2,30	2,46	2,34
45-54 let	2,57	2,42	2,50	2,31
55-64 let	2,78	2,89	2,39	2,75
vesnice	2,44	2,47	2,51	2,52
malé město	2,63	2,56	2,52	2,51
velké město	2,48	2,43	2,34	2,46
muž	2,61	2,57	2,40	2,33
žena	2,45	2,44	2,56	2,65

Poznámka: průměr na škále 1-4 – 1=ano, 4=ne. Zdroj: Šetření jednotlivců, NOZV-NVF, CVVM, 2005.

Z tabulky 6 vyplývá, že skutečné bariéry (vysoká cena, nedostatečná nabídka atd.) uváděli zejména **úředníci, nezaměstnaní, nižší odborní pracovníci a lidé ve věku 35-44 let. Nemohou** se vzdělávat (hlavně proto, že nemají čas) - uváděly následující skupiny: **ženy v domácnosti, podnikatelé se zaměstnanci**, ale i úředníci, vyšší odborní zaměstnanci a lidé ve věku 25-34 let. **Nepotřebují** se vzdělávat - uváděli: **vedoucí a vyšší odborní pracovníci a lidé s VŠ vzděláním**. A **rezignují** na vzdělávání - **nevyučení i vyučení dělníci a nezaměstnaní**.

Vidíme, že pro některé skupiny obyvatelstva jsou charakteristické hned dva či více faktorů dalšího vzdělávání. **Ženy v domácnosti** sice „nemohou“ (nemají čas, péče o rodinu), ale rozhodně „nerezignují“ (věří v užitek vzdělávání, bavilo by je to). **Nezaměstnaní** narážejí na „skutečné bariéry“ a současně „rezignují“ (nevěří v užitek). Jasně vyplývá že každopádně mohou (mají čas) a potřebují to. U **dělníků** je patrná také určitá „rezignace“ (nezájem, nedůvěra, obavy z náročnosti). U těch nevyučených je navíc patrná „potřebnost“ vzdělávání. **Podnikatel se zaměstnanci** nemůže (nemá čas), ale rozhodně nenaráží na skutečné bariéry. **Vyšší odborní pracovníci** se liší od vedoucích pracovníků tím, že vedle společného postoje „nepotřebují“ navíc také zřejmě nemají čas. (Faktorová analýza II. je znázorněna třemi scatter grafy – viz obrázky 10A, 11A, 12A v příloze.)

ZÁVĚRY

Míra účasti jednotlivých skupin populace na dalším vzdělávání a analýza důvodů jejich neúčasti s využitím faktorové analýzy nám umožnila identifikovat **rizikové sociální skupiny**, které se dále nevzdělávají a také **bariéry, které omezují jejich přístup ke vzdělávání**.

Mezi lidmi, kteří se nevzdělávají, lze rozlišit dvě základní skupiny:

1. Lidi, kteří **usilují o další vzdělávání**, ale z různých důvodů tento zájem nerealizují
2. Lidi, kteří se **nezajímají o další vzdělávání**, protože se domnívají, že se vzdělávat nepotřebují.

Skupina usilující o další vzdělávání je charakteristická tím, že pociťuje své vzdělání jako nedostatečné, není s ním spokojena a má zájem se dále vzdělávat. Podle důvodů, které těmto lidem brání v účasti na vzdělávání, lze tuto skupinu dále členit:

1.1 Lidé, kteří pociťují tzv. **objektivní (skutečné) bariéry**, které stojí mimo ně. Jsou to především:

- ceny kurzů
- nedostatek informací o nabídce kurzů
- nedostatečná nabídka kurzů

K této skupině patří především **nezaměstnaní** (dvě třetiny nezaměstnaných se nevzdělávají), kteří představují potenciál nevyužitých pracovních sil. To se ukazuje jako velký problém, protože tito lidé postupně ztrácejí pracovní i osobní kompetence, které měli, a mohou upadnout do pastí dlouhodobé nezaměstnanosti. Tito lidé jsou tedy z velké části po určitou dobu motivovaní ke vzdělávání, avšak ČR patří k zemím, které ve srovnání s ostatními zeměmi mají malý podíl nezaměstnaných zařazených do rekvalifikace. To pak vede i k vysokému podílu dlouhodobě nezaměstnaných. O to větší jsou zde rizika sociálního vyčlenění této skupiny.

Zde se tedy ukazuje velký význam úřadů práce, které mohou těmto lidem pomoci překonat výše uvedené bariéry a zajistit vhodné další vzdělávání. Vzdělávání financované v tomto případě z veřejných zdrojů může pomoci tuto skupinu lidí udržet alespoň aktivní a vybavenou základními kompetencemi pro fungování ve společnosti, aniž bychom jako hlavní kritérium účinnosti rekvalifikací chápali zpětné zařazení těchto lidí do zaměstnání. Situace je ovšem o to složitější, že u nezaměstnaných se z velké části kumulují výše uvedené bariéry s jejich rezignací na další vzdělávání (viz další skupina).

K této skupině, která zdůrazňuje tyto objektivní bariéry přístupu k dalšímu vzdělávání patří v menší míře také *nižší odborní pracovníci a úředníci, lidé ve věku 35-44 let, se středním vzděláním ukončeným maturitou, s průměrnými příjmy 10-15tis. Kč, lidé ze sídel do 5 tis. obyvatel* (ti považují za bariéru především nevyhovující dopravní spojení) a ve větší míře *ženy než muži*.

Tato sociální skupina vyžaduje samozřejmě jiné přístupy než je tomu u nezaměstnaných, avšak orientované také především na veřejnou finanční podporu, zpřístupnění informací a poradenství. Vzhledem k tomu, že většinou nepatří ke klientům úřadů práce, ukazuje se jako nezbytné rozšíření neplacených individuálních poradenských služeb týkajících se možností dalšího vzdělávání. Jednou z možností je např. model rozvíjený v rámci projektu Institut trhu práce. Pro tyto lidi také není dostupná veřejná finanční podpora poskytovaná na vzdělávání nezaměstnaných a často mají omezený přístup i ke vzdělávání zaměstnanců (podniky vzdělávají především vedoucí a vyšší odborné pracovníky a pro tuto střední příjmovou

skupinu financují především povinné školení ze zákona). Pro zvýšení účasti této skupiny by tedy byla zásadní pomocí veřejná finanční podpora např. ve formě voucherů na vzdělávání.

1.2 Lidé, kteří *rezignují* na další vzdělávání.

Tato skupina by se za určitých okolností chtěla vzdělávat, ale tito lidé především nevěří, že by jim vzdělávání přineslo nějaký užitek. Na druhé straně nevěří ani sami sobě, že by vzdělávání zvládli. Mají převážně se vzděláváním negativní zkušenosti, nebaví je se vzdělávat a vzdělávání jim připadá příliš náročné.

K této skupině patří vedle již zmíněných nezaměstnaných **nevyučení i vyučení dělníci** (tři čtvrtiny vyučených a nevyučených dělníků se neúčastní vzdělávání). U této skupiny lidí se k celkové rezignaci připojují i nedostatečné kompetence k dalšímu vzdělávání, což jsou bariéry spojené především s nízkou úrovní dosaženého vzdělání. Mezi těmi se základním vzděláním a těmi se středním vzděláním bez maturity není ovšem výrazný rozdíl: nevzdělává se 80 % lidí se základním vzděláním a 70 % lidí se středním vzděláním bez maturity. Projevuje se zde tedy výrazná bariéra v podobě nedostatečné funkční gramotnosti i získaný odpor ke školnímu vzdělávání.

Tito lidé se často pohybují na sekundárním trhu práce, často mění zaměstnání a mají nízké příjmy. Vzdělávání, které absolvovali (často pouze povinné ze zákona) jim nepřináší východisko z této situace. U této skupiny se samozřejmě také projevují skutečné bariéry přístupu ke vzdělávání, zejména finanční, ale tito lidé si je zpravidla neuvědomují. Vzhledem k tomu jsou pro ně, vedle opatření ke zmírnění skutečných bariér zmíněných výše, důležité především motivační pedagogické přístupy. Vzdělávací nabídka pro tuto skupinu se musí vztahovat k jejich reálným problémům tak, aby při vzdělávání mohli uplatnit svou vlastní zkušenost. Kurzy dalšího vzdělávání by měly být spojeny s praxí tak, aby lidé bezprostředně pochopili smysl a účel nových poznatků. Rozhodně by neměly připomínat školské vzdělávání ani by neměly být realizovány ve školském prostředí. Pro tuto skupinu by tedy bylo vhodné vytvářet speciální vzdělávací nabídku, která by je motivovala k účasti na vzdělávání. I když totiž nezískají ze vzdělávání prospěch např. ve formě pracovního nebo finančního postupu, umožní jim to získat poznatky nezbytné pro to, aby zůstali alespoň zaměstnatelní a vyhnuli se hrozbě sociálního vyloučení.

1.3 Lidé, kteří se *nemohou účastnit* dalšího vzdělávání zpravidla z důvodu nedostatku času a péče o rodinu.

Tato skupina by se chtěla účastnit dalšího vzdělávání, své vzdělání považuje za nedostačující, skutečné bariéry u ní nehrají příliš velkou roli, ale nenachází čas na vzdělávání. Jedná se především o **ženy v domácnosti** (tři čtvrtiny žen v domácnosti, na mateřské a rodičovské dovolené se nevzdělává). Přestože pohlaví nepředstavuje bariéru pro účast v dalším vzdělávání (podle tohoto výzkumu se účastní vzdělávání jak kolem 40 % mužů, tak kolem 40 % žen), této skupině žen je třeba věnovat zvláštní pozornost. Představují totiž potenciál pracovních sil, který by si měl po dobu své ekonomické neaktivity uchovat a rozvíjet své kompetence. Jedná se o velmi různorodou skupinu zejména co se týká dosažené úrovně vzdělání, nicméně hlavní bariéru zde tvoří péče o rodinu. Tento důvod se objevuje sice převážně u žen, ale často i ve *střední věkové skupině (25-44let)* celkově. Je to období zakládání rodin a péče o děti, které je také nejnáročnější z hlediska nároků na finanční zabezpečení rodin.

Pro zvýšení účasti této skupiny na dalším vzdělávání je důležité zajištění podpůrných služeb pro rodinu, zejména péče o děti. Důležitá jsou i opatření rodinné politiky umožňující skloubení pracovního a rodinného života stejně jako speciální vzdělávací nabídka pro ženy, které se po určité době péče o dítě vrací do zaměstnání nebo hledají nové uplatnění na trhu práce. Podpora účasti této skupiny na dalším vzdělávání se tedy nemůže omezovat pouze na

dílní opatření v oblasti vzdělávání, ale vyžaduje promyšlenou komplexní rodinnou, sociální a vzdělávací politiku.

Ke skupině, která se nemůže vzdělávat z důvodu nedostatku času patří dále *podnikatelé se zaměstnanci, vyšší odborní zaměstnanci a úředníci*. Zde spočívá nedostatek času spíše v pracovním zaneprázdnění této skupiny. Přestože se lidé z této skupiny účastní na vzdělávání, uvědomují si často potřebu svého dalšího vzdělávání velmi výrazně. Zatímco u podnikatelů se zaměstnanci je nedostatek času zřejmým problémem, u vyšších odborných pracovníků, kteří se nevzdělávají se nedostatek času někdy kombinuje i s nezájmem o další vzdělávání. Úředníci zase narážejí vedle nedostatku času i na skutečné bariéry uvedené výše. Je evidentní, že zvýšení účasti na vzdělávání nevyřeší ani u této skupiny dílní opatření ve vzdělávací oblasti, ale především komplexní politika podpory zejména malých a středních podniků tak, aby se podnikatelé i klíčoví zaměstnanci mohli uvolnit na kurzy dalšího vzdělávání, aniž by byl ohrožen chod firmy. To je velmi důležité pro zvyšování inovačního potenciálu těchto firem a pro udržení a zvyšování jejich konkurenceschopnosti.

Specifická je situace úředníků státní správy a samosprávy. Tato skupina vyžaduje specifické vzdělávací programy, které by vedly ke zvýšení kvalifikace úředníků a podpořily zvýšení jejich výkonnosti na úroveň evropských standardů. Vzdělávání pro tuto skupinu si vyžaduje veřejnou podporu.

Skupinu lidí, kteří nejsou motivováni se dále vzdělávat, lze členit :

2.1 Lidé, kteří se *už nechtějí (nepotřebují) vzdělávat*.

K této skupině patří především **důchodci a dále lidé ve věkové skupině 55-64 let** (tři čtvrtiny lidí nad 55let se nevzdělává). Tito lidé mají sice čas se vzdělávat, ale projevuje se jejich nedostatečná motivace ke vzdělávání a také neochota zaměstnavatelů financovat jejich vzdělávání vzhledem k blížícímu se konci jejich aktivního ekonomického života. Vzdělávání nepovažují totiž vzhledem ke své končící pracovní kariéře za důležité. Zapojení této skupiny do dalšího zejména neformálního vzdělávání je ovšem velmi důležité, protože jejich pracovní kariéra s prodlužujícím se věkem odchodu do důchodu zdaleka ještě nekončí a jejich udržení se na trhu práce je závislé na získávání nových kompetencí. Bariérou u těchto lidí může být i nedostatečná funkční gramotnost, tzn. nízká schopnost pracovat s informacemi příp. i s informačními a komunikačními technologiemi.

Kromě specifických opatření v oblasti vzdělávání vyžaduje zvýšení účasti této skupiny na dalším vzdělávání promyšlenou důchodovou politiku, která by motivovala tuto věkovou skupinu k setrvání na trhu práce a zaměstnavatele k jejich zaměstnávání.

2.2 Lidé, kteří považují své *vzdělání za dostačující*

Ta to skupina nepocítuje zpravidla žádné skutečné bariéry v přístupu ke vzdělávání, ale nemá zájem se vzdělávat, protože považuje své vzdělání za dostatečné. Je to pozůstatek přetrvávajícího postoje, že vzdělání získané ve škole může člověku vystačit celý život.

K této skupině patří vedoucí pracovníci, vyšší odborní pracovníci a lidé s vysokoškolským vzděláním. Je nutno podotknout, že tyto postoje zastává pouze přibližně 30% respondentů patřících k těmto skupinám, kteří se nevzdělávají. Jinak má totiž tato skupina nejvyšší účast na dalším vzdělávání (více jak 70 %). Při bližším zkoumání zjišťujeme, že tato spokojenost s dosaženým vzděláním roste s věkem a projevuje se především u vedoucích pracovníků – mužů. To je poměrně znepokojivá situace, protože ve starším věku je již vzdělání zastaralé a získaná zkušenost je nemůže beze zbytku nahradit. Navíc vedoucí pracovníci bez potřebných kompetencí mohou být s těmito postoji brzdou rozvoje podniků, kde pracují a které vedou.

Opatření, která by motivovala tyto vzdělané lidi k účasti na dalším vzdělávání, je třeba orientovat především na zkvalitnění vzdělávací nabídky, která by pro ně byla atraktivní a podpořila jejich další rozvoj. Velký význam může mít i poskytnutí takových motivačních benefitů ze strany zaměstnavatelů jako je např. dovolená na vzdělávání.

Zjišťování toho, jaká opatření pro jednotlivé skupiny by byla nejvhodnější, aby se zmírnily deklarované bariéry a zvýšila se tak účast těchto skupin na vzdělávání, bude předmětem dalšího šetření, které bude realizováno v průběhu roku 2007.

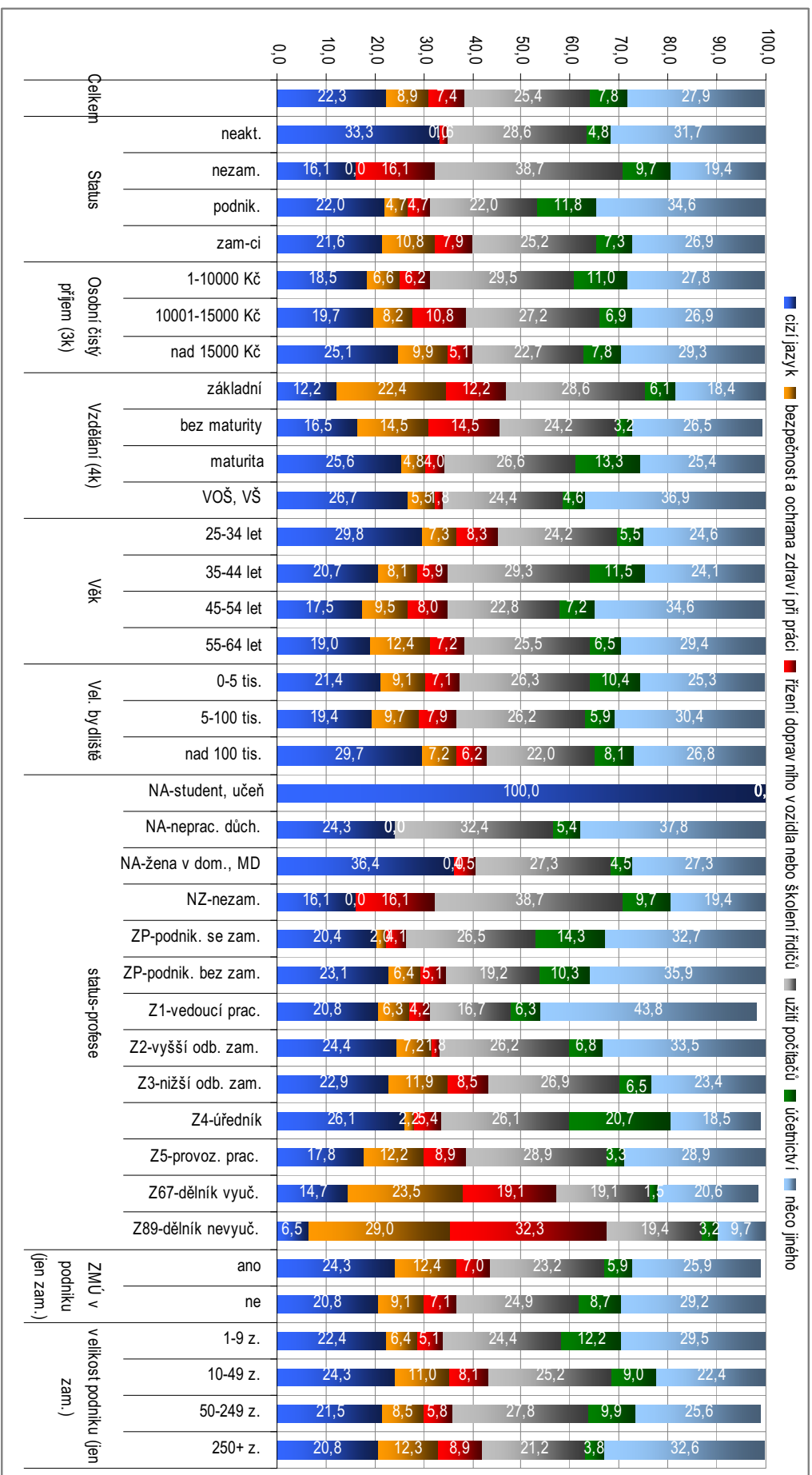
PŘÍLOHY

Tabulka 1A: Celková účast a neúčast na vzdělávání

řádková % (kolik procent se účastní vzdělávání v dané skupině)		Q1 Účastnil se nějaké formy vzdělávání		
		ano	ne	Total
		Row N %	Row N %	Row N %
Věk	25-34 let	47,8	52,2	100,0
	35-44 let	45,5	54,5	100,0
	45-54 let	42,7	57,3	100,0
	55-64 let	26,0	74,0	100,0
Vzdělání (4k)	Základní	19,2	80,8	100,0
	bez maturity	29,8	70,2	100,0
	Maturita	48,4	51,6	100,0
	VOŠ, VŠ	71,2	28,8	100,0
Osobní čistý příjem	1-10000 Kč	25,3	74,7	100,0
	10001-15000 Kč	46,3	53,7	100,0
	nad 15000 Kč	57,9	42,1	100,0
	Neodp., neví	43,9	56,1	100,0
Status+Profese	NA-student, učeň	84,6	15,4	100,0
	NA-neprac. důch.	15,2	84,8	100,0
	NA-žena v dom., MD	25,6	74,4	100,0
	NZ-nezam.	31,9	68,1	100,0
	ZP-podnik. se zam.	48,0	52,0	100,0
	ZP-podnik. bez zam.	50,0	50,0	100,0
	Z1-vedoucí prac.	71,1	28,9	100,0
	Z2-vyšší odb. zam.	73,8	26,2	100,0
	Z3-nižší odb. zam.	51,1	48,9	100,0
	Z4-úředník	55,7	44,3	100,0
	Z5-provoz. prac.	33,9	66,1	100,0
	Z67-dělník vyuč.	23,0	77,0	100,0
	Z89-dělník nevyuč.	24,7	75,3	100,0
	Neodp., neví	42,9	57,1	100,0
Vel. Bydliště	0-5 tis.	35,8	64,2	100,0
	5-100 tis.	42,6	57,4	100,0
	nad 100 tis.	43,2	56,8	100,0
Status	Neakt.	18,8	81,2	100,0
	Nezam.	31,9	68,1	100,0
	Podnik.	49,2	50,8	100,0
	zam-ci	46,2	53,8	100,0
	NA	42,9	57,1	100,0
kraje ČR	Hl. město Praha	43,3	56,7	100,0
	Středočeský	42,3	57,7	100,0
	Jihočeský	39,4	60,6	100,0
	Plzeňský	37,2	62,8	100,0
	Karlovarský	45,5	54,5	100,0
	Ústecký	35,7	64,3	100,0
	Liberecký	45,9	54,1	100,0
	Královehradecký	44,3	55,7	100,0
	Pardubický	34,3	65,7	100,0
	Vysočina	30,9	69,1	100,0
	Jihomoravský	40,3	59,7	100,0
	Olomoucký	40,9	59,1	100,0
	Zlínský	45,5	54,5	100,0
	Moravskoslezský	40,1	59,9	100,0
Total		40,2	59,8	100,0

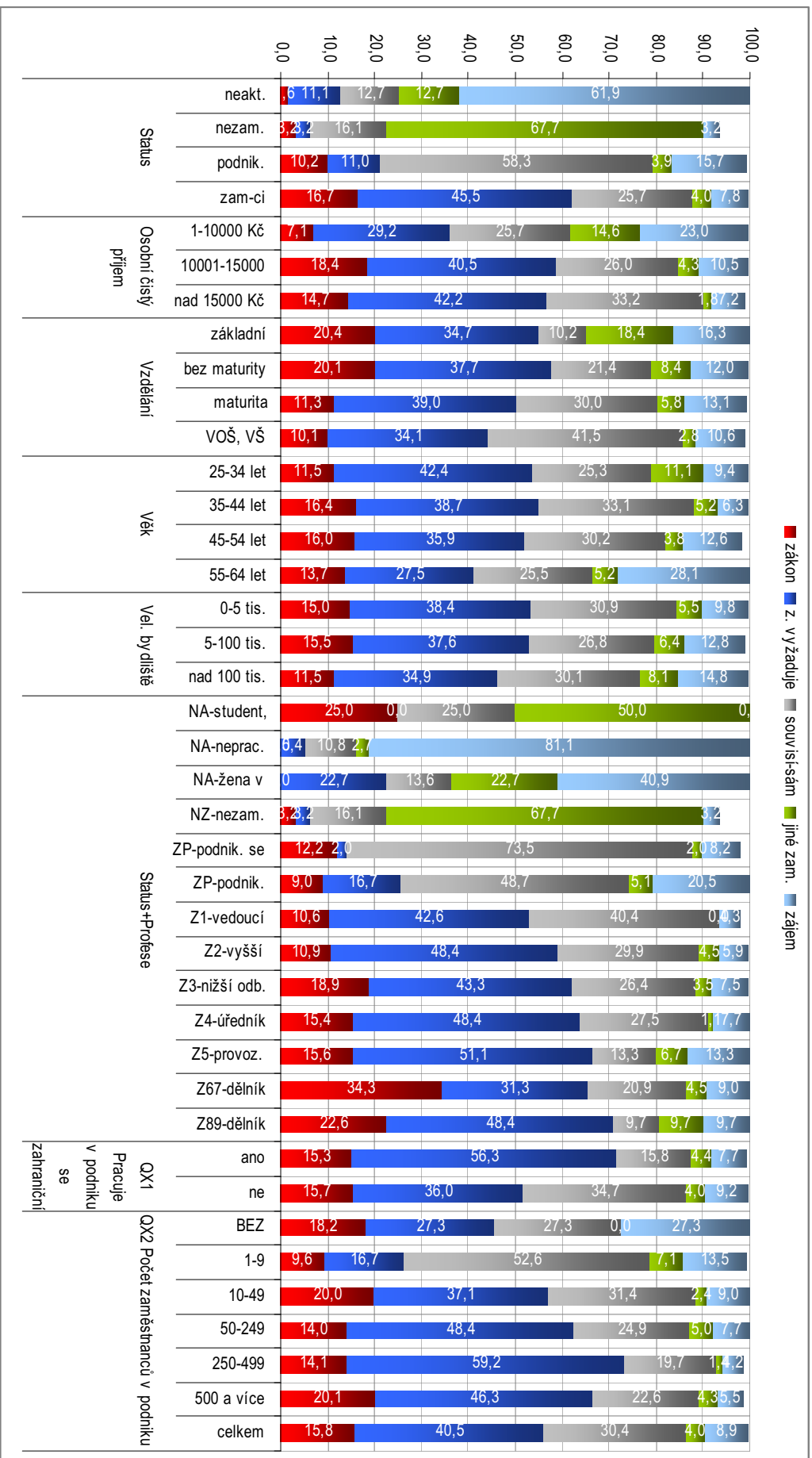
Zdroj: Šetření jednotlivců, NOZV-NVF, CVVM, 2005.

Obrázek 1A: Obor kurzů neformálního vzdělávání



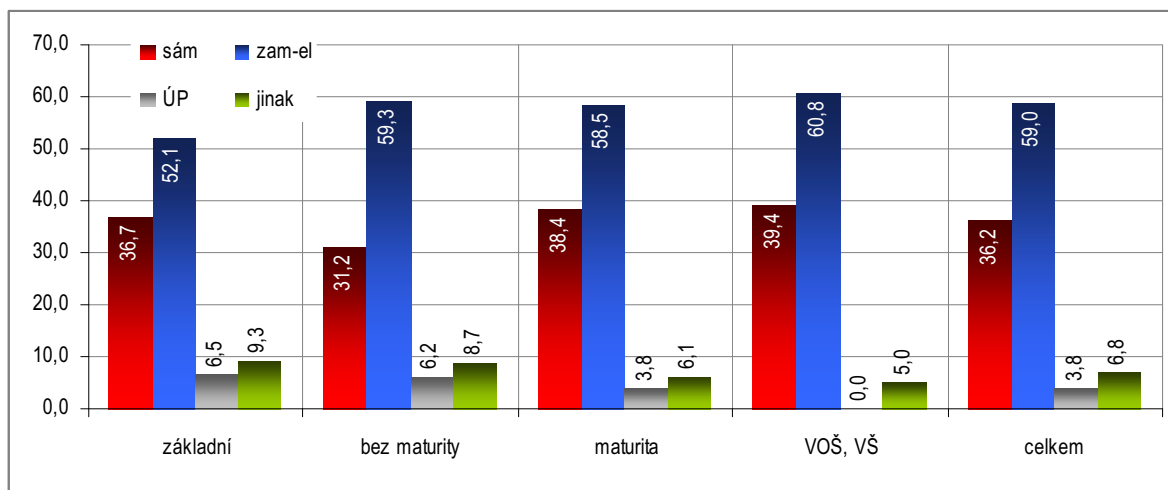
Zdroj: Šetření jednotlivců, NOZY-NVF, CVVM, 2005.

Obrázek 2A: Jak souvisí kurz neformálního vzdělávání se zaměstnáním



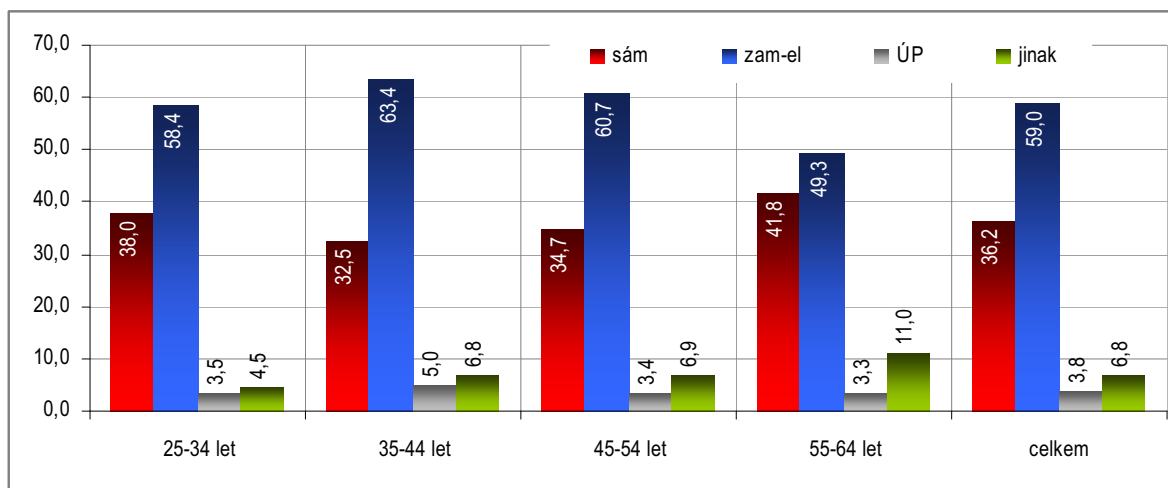
Zdroj: Šetření jednotlivců, NOZV-NVF, CVVM, 2005.

Obrázek 3A: Zdroje financování kurzů neformálního vzdělávání

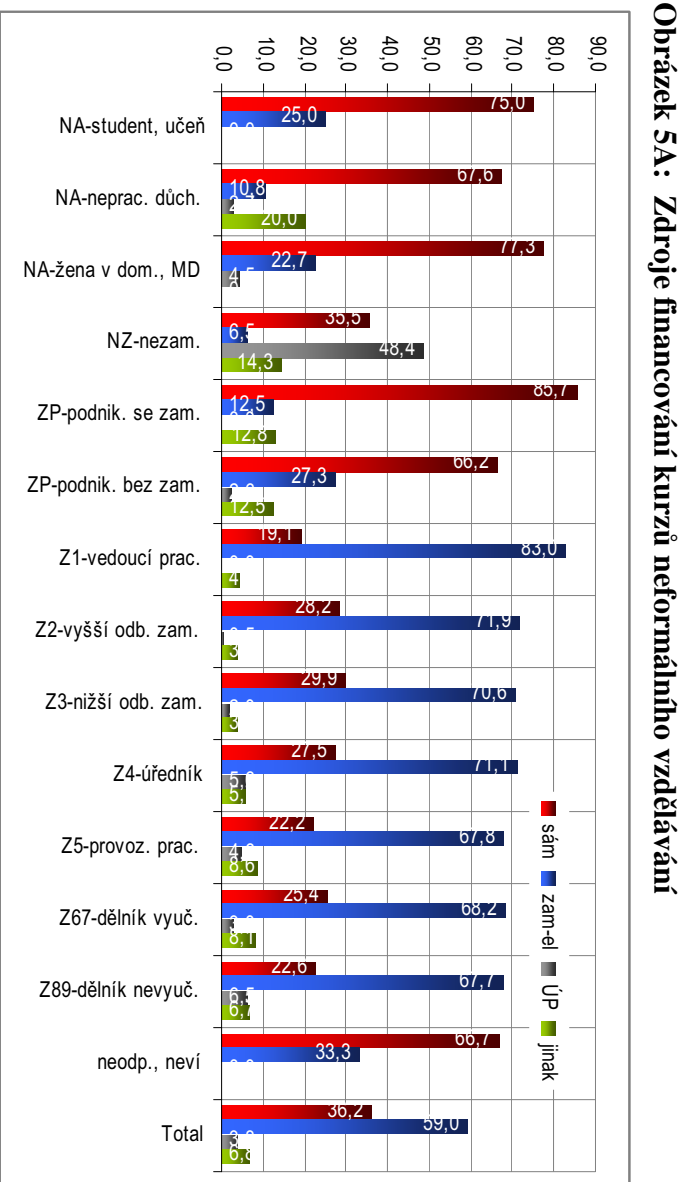


Zdroj: Šetření jednotlivců, NOZV-NVF, CVVM, 2005.

Obrázek 4A: Zdroje financování kurzů neformálního vzdělávání

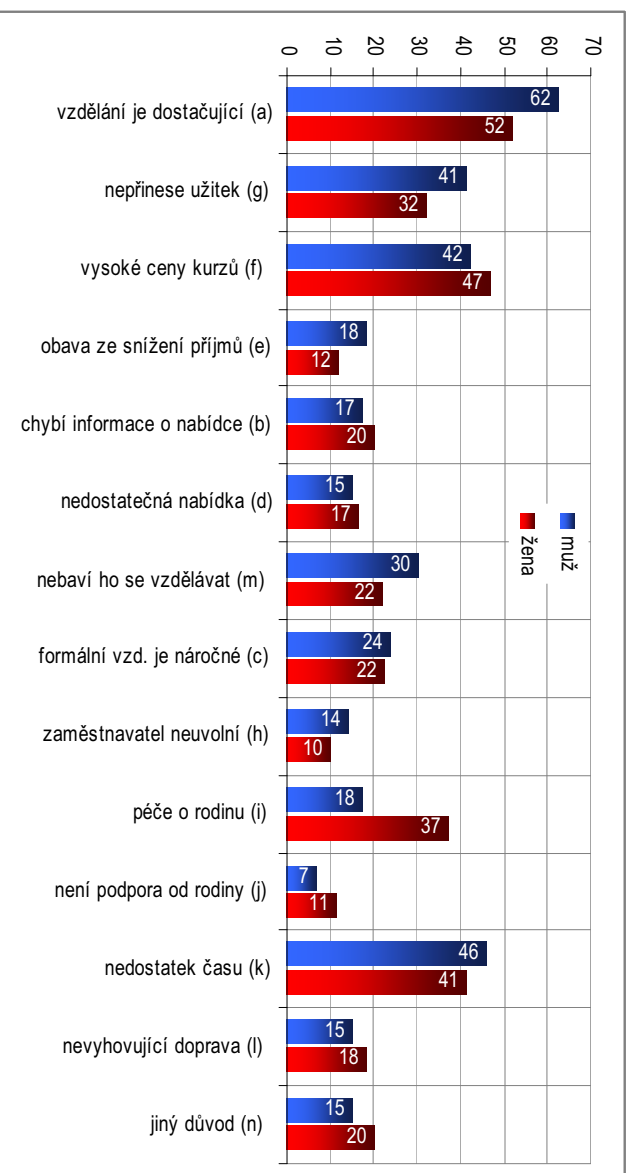


Zdroj: Šetření jednotlivců, NOZV-NVF, CVVM, 2005.



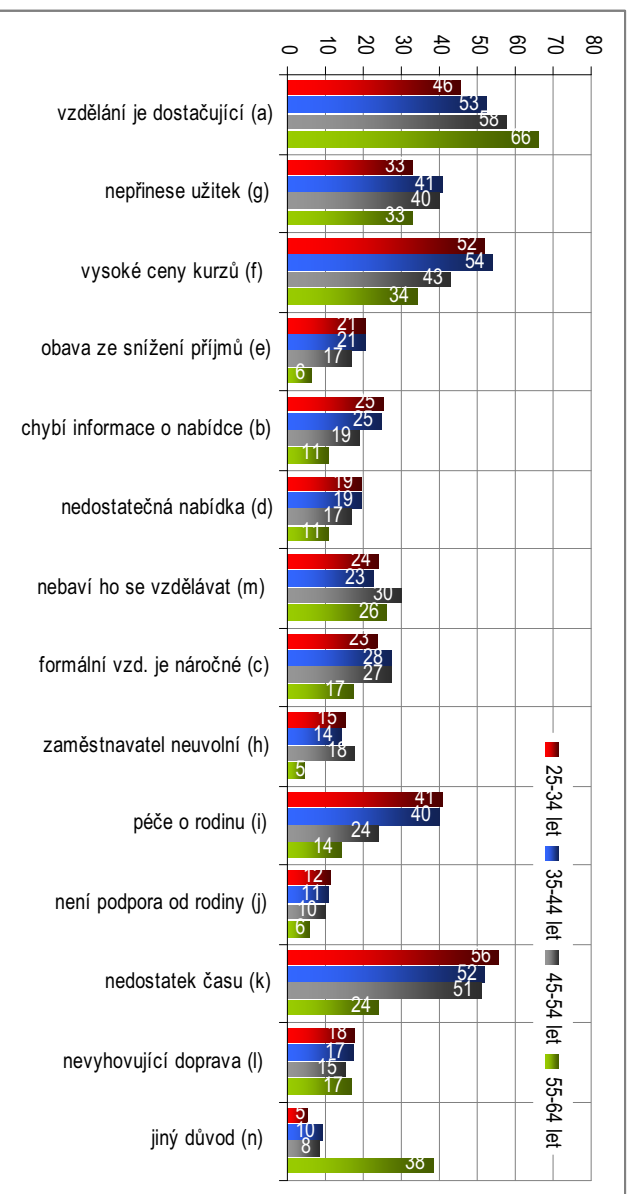
Zdroji: Šetření jednotlivců, NOZV-NVF, CVVM, 2005.

Obrázek 6A: Důvody neúčasti na dalším vzdělávání podle pohlaví



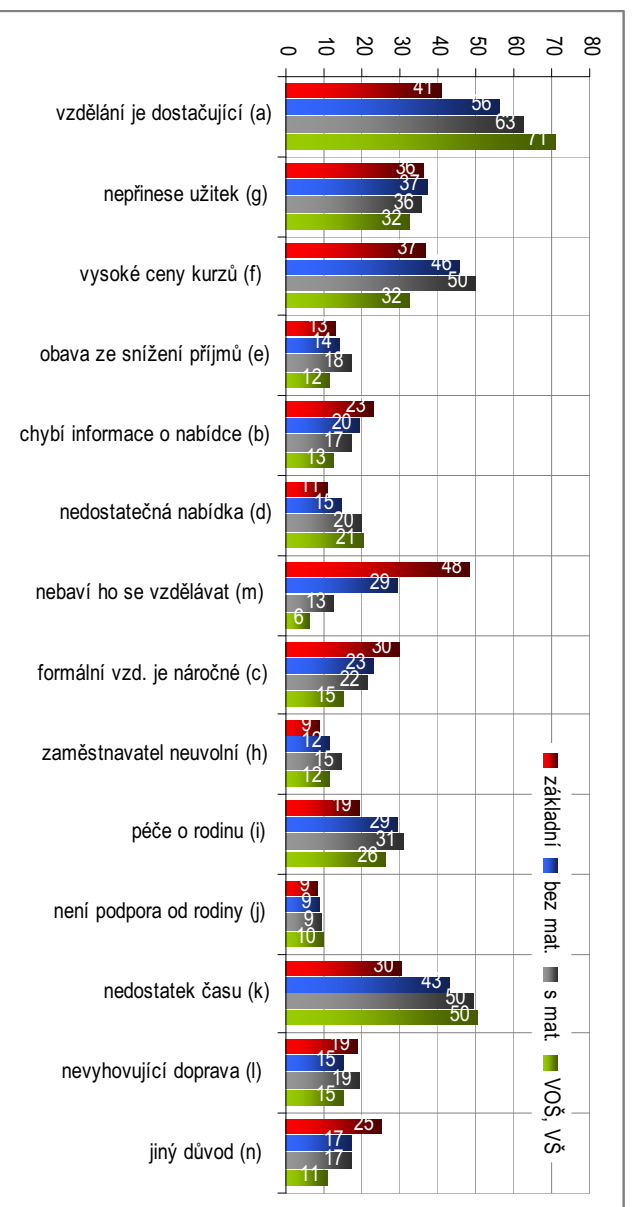
Zdroji: Šetření jednotlivců, NOZV-NVF, CVVM, 2005.

Obrázek 7A: Důvody neúčasti v závislosti na věku respondenta



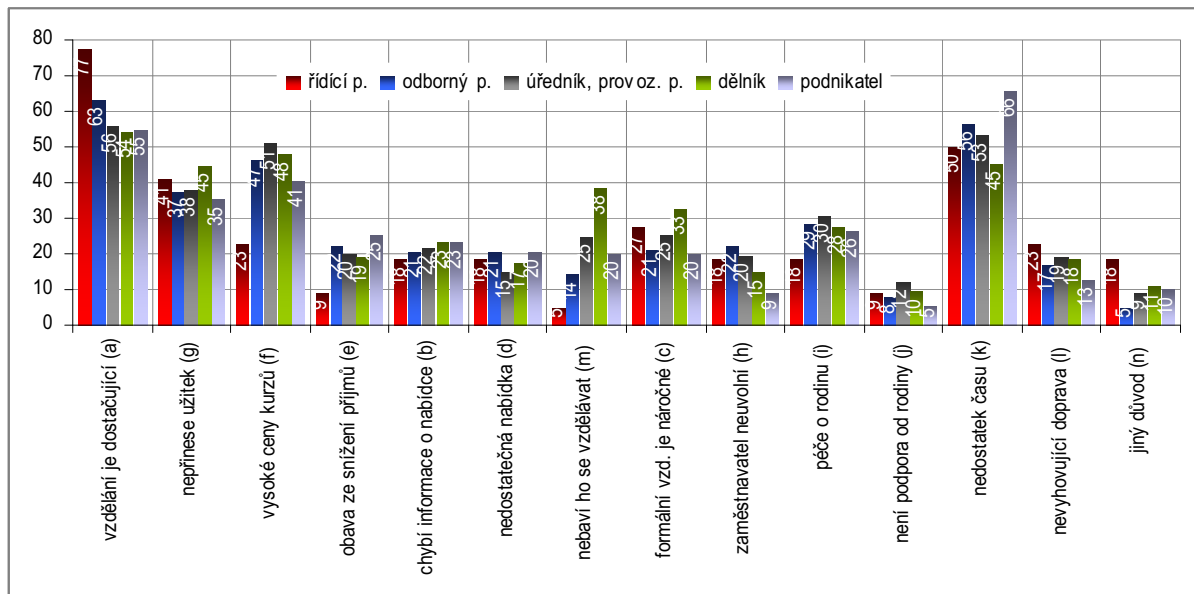
Zdroj: Šetření jednotlivců, NOZV-NVF, CVVM, 2005.

Obrázek 8A: Důvody neúčasti v závislosti na vzdělání respondenta



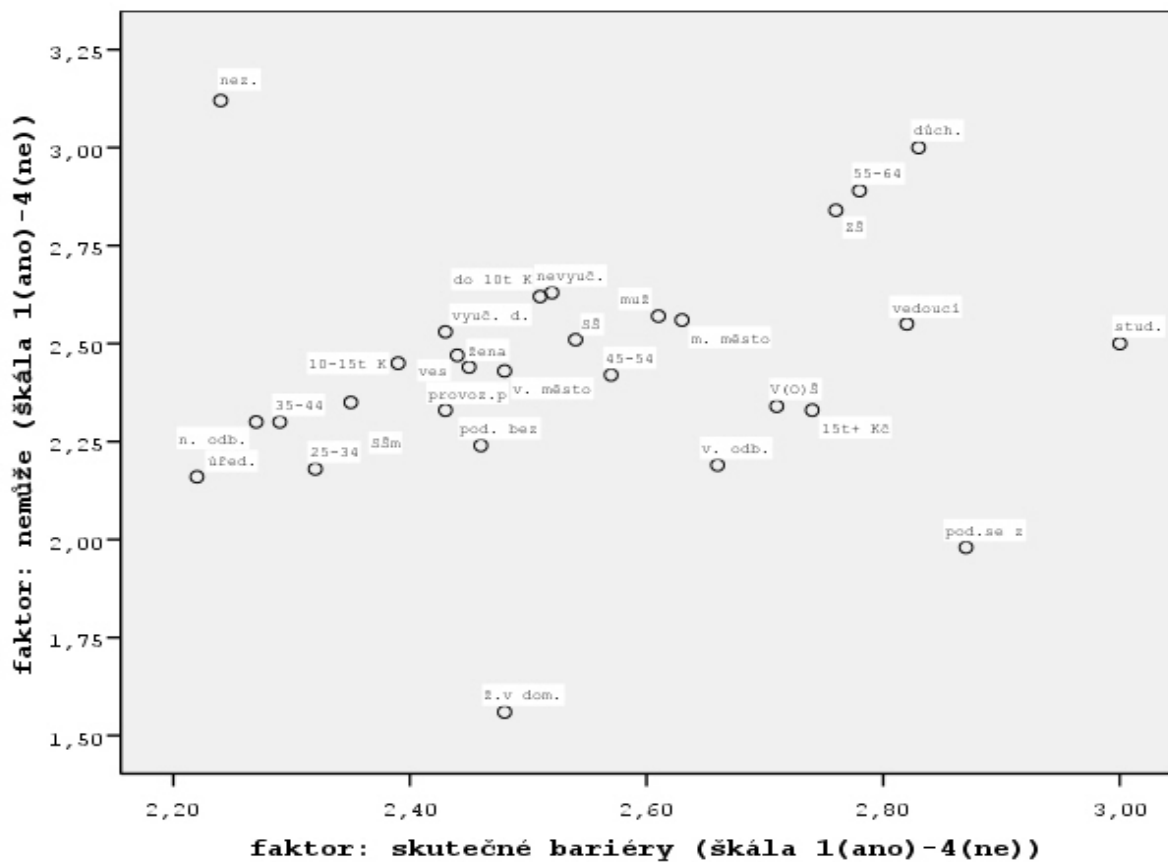
Zdroj: Šetření jednotlivců, NOZV-NVF, CVVM, 2005.

Obrázek 9A: Důvody neúčasti v závislosti na profesním statusu respondenta



Zdroj: Šetření jednotlivců, NOZV-NVF, CVVM, 2005.

Obrázek 10A: Scatter graf – faktor „nemůže se vzdělávat“



Poznámka: na ose x je uveden faktor „skutečné bariéry“ (finanční, nabídkové); na ose y je uveden faktor situace typu „nemůže se vzdělávat“. Na levé straně grafu jsou ti, kteří narážejí na skutečné bariéry.

Zdroj: Šetření jednotlivců, NOZV-NVF, CVVM, 2005.

Národní observatoř zaměstnanosti a vzdělávání Národního vzdělávacího fondu

Národní observatoř zaměstnanosti a vzdělávání působí jako analyticko-výzkumná sekce Národního vzdělávacího fondu. Vznikla z iniciativy Evropské vzdělávací nadace (ETF). Od roku 2004 je součástí evropské sítě ReferNet, která je zřízena Evropským centrem pro rozvoj odborného vzdělávání (Cedefop).

Observatoř poskytuje informace, shromažďuje data, analyzuje tendence a provádí výzkum v oblasti rozvoje lidských zdrojů, trhu práce, vzdělávání a předvídání kvalifikačních potřeb. Od roku 2005 je jedním z pracovišť Centra výzkumu konkurenční schopnosti české ekonomiky (MŠMT 1M0524), v rámci něhož provádí výzkum kvality lidských zdrojů jako faktoru konkurenceschopnosti. Další dlouhodobé výzkumné projekty jsou zpracovávány pro MPSV a jsou zaměřeny na (i) nerovnosti v šancích na vzdělání, (ii) nároky společnosti vědění na kvalifikaci lidských zdrojů a na vzdělávání, (iii) souvislosti stárnutí populace a vzdělávání.

Národní observatoř se podílí na mnoha mezinárodních projektech zpracováváných pro Evropskou komisi, Cedefop, OECD. Při jejich realizaci spolupracuje s partnerskými organizacemi v zahraničí (např. QCA - Velká Británie, BIBB - Německo, CEREQ a OREF - Francie, ISFOL - Itálie, University of Bremen - Německo, ROA - Nizozemí, ESRI - Irsko). V rámci České republiky spolupracuje zejména s výzkumnými institucemi, které se zabývají problematikou trhu práce, vzdělávání a sociální problematikou (SoÚ AVČR, VÚPSV, NÚOV, ÚIV, CSVŠ, CERGE), ale i s organizacemi zaměstnavatelů, odbory a ČSÚ.



Opletalova 25
110 00 Praha 1
tel: +420 224 500 545
fax: +420 224 500 502
e-mail: observatory@nvf.cz
<http://www.nvf.cz/observatory>