

Účast v dalším vzdělávání pracovníků kvalifikačně náročných profesí v ČR a EU

**Autor: Olga Kofroňová
Věra Czesaná
Jiří Vymazal**

Working Paper NOZV-NVF č. 3/2005

Abstrakt:

Studie je zaměřena na analýzu účasti pracovníků v kvalifikačně náročných profesích v dalším vzdělávání ve věkové skupině 25-64 let. První kapitola textu charakterizuje skupinu pracujících ve vysoce kvalifikačně náročných činnostech (vymezenou třídami klasifikace zaměstnání KZAM 1-Zákonodárci, vedoucí a řídicí pracovníci, 2-Vědečtí a odborní duševní pracovníci, 3-Techničtí, zdravotničtí, pedagogičtí pracovníci a pracovníci v příbuzných oborech) z hlediska jejich podílu na zaměstnanosti a dalších proměnných (věku, pohlaví, vzdělání, odvětvové a regionální struktury). Další kapitoly textu jsou věnovány vlastní analýze účasti na dalším vzdělávání, která zahrnuje formální vzdělávání, neformální vzdělávání a informální učení včetně srovnání situace v ČR a EU. Hledají se odpovědi na otázky jak ovlivňuje věk, pohlaví, úroveň a obor počátečního vzdělání, sektor hospodářství a region, kde zaměstnaní pracují míru účasti v dalším vzdělávání.

Abstract:

The study focuses on an analysis of participation in continuing education on the part of individuals practicing skill-intensive professions in the 25-64 age group. The first chapter characterises the group of individuals in skill-intensive professions (according to the ISCO classification 1-Legislators, senior officials and managers, 2-Professionals, 3-Technicians and associate professionals) in terms of their proportion in employment and other variables (age, gender, industry and regional structure). Other chapters are concerned with the actual analysis of participation in continuing education and training including formal, non-formal and informal learning, and also provide a comparison of the situation in the CR with that in the EU. Answers are sought to questions as to what influence do factors such as the age, gender, level and field of initial education, industry and region where the individuals operate have on the rate of participation in continuing education and training.

Klíčová slova: kvalifikačně náročná profese, struktura zaměstnanosti, účast na dalším vzdělávání, formy dalšího vzdělávání, bariéry v přístupu k dalšímu vzdělávání, mezinárodní komparace

JEL Classification: I 21

Recenze:

Ing. Jaromír Coufalík, CSc. – Národní vzdělávací fond – Národní agentura programu Leonardo da Vinci

Řada studií Working Paper NOZV-NVF je vydávána s podporou grantů MPSV 01J005/04-DP2, MPSV 1J020/04-DP2, MŠMT 1M0021622405 a GAČR 402/05/2210.

© Národní observatoř zaměstnanosti a vzdělávání NVF

ISSN 1801-5476

Profil autorů:

PhDr. Olga Kofroňová, Ph.D. má dlouholeté zkušenosti jako odborný a výzkumný pracovník v oblasti koncepce a strategie rozvoje odborného vzdělávání, kurikula odborného vzdělávání, kutikulární politiky, vztahu systému vzdělávání a trhu práce, srovnávací pedagogiky. Účastnila se práce na grantových projektech pro MŠMT a MPSV, dále se účastnila práce na mezinárodních projektech z oblasti odborného vzdělávání realizovaných OECD, CEDEFOP a ETF. Pracuje rovněž v Národním ústavu odborného vzdělávání.

Ing. Věra Czesaná, CSc. je vedoucí Národní observatoře zaměstnanosti a vzdělávání. Dlouhodobě se věnuje výzkumu trhu práce, kvality lidských zdrojů, nároků na vzdělávání ve vazbě na ekonomický rozvoj a sociální inkluzi. Účastnila se mnoha mezinárodních projektů, zejména ve spolupráci s OECD, Evropskou vzdělávací nadací, Evropským střediskem pro rozvoj odborného vzdělávání (CEDEFOP) a Evropskou komisí. Má zkušenosti s hodnocením programů kofinancovaných z Evropského sociálního fondu.

Mgr. Jiří Vymazal se věnuje především metodám a technikám sociologického výzkumu. Podílí se na přípravě a organizaci šetření, vyhodnocování dat a analytické podpoře projektů.

Dílčí a podkladové materiály zpracovaly: Ing. Zdeňka Matoušková, CSc., Mgr. Zdeňka Šimová

Technická spolupráce: Michaela Povolná, DiS.

OBSAH:

ÚVOD	4
METODOLOGICKÉ POZNÁMKY	5
SHRNUTÍ VÝSLEDKŮ	7
1. CHARAKTERISTIKA SKUPINY PRACUJÍCÍCH S VYSOKOU KVALIFIKAČNÍ NÁROČNOSTÍ ZAMĚSTNÁNÍ (KZAM 1, 2 A 3)	9
1.1 PODÍL NA ZAMĚSTNANOSTI	10
1.2 VĚKOVÁ STRUKTURA	12
1.3 VZDĚLANOSTNÍ STRUKTURA	13
1.4 ODVĚTVOVÁ STRUKTURA.....	15
1.5 REGIONÁLNÍ ROZLOŽENÍ	15
1.6 POHLAVÍ	16
1.7 ZÁVĚRY	17
2. ÚČAST PRACOVNÍKŮ V KVALIFIKAČNĚ NÁROČNÝCH PROFESÍCH V DALŠÍM VZDĚLÁVÁNÍ V ČR	18
2.1 MÍRA ÚČASTI V JEDNOTLIVÝCH FORMÁCH VZDĚLÁVÁNÍ A JEJICH KOMBINACÍCH.....	18
2.2 MÍRA ÚČASTI PODLE VĚKOVÝCH SKUPIN, POHLAVÍ A DOSAŽENÉHO VZDĚLÁNÍ.....	19
2.3 MÍRA ÚČASTI PODLE OBORU VZDĚLÁNÍ, ODVĚTVÍ A REGIONŮ.....	21
2.4 ZÁVĚRY	23
3. ÚČAST PRACOVNÍKŮ V KVALIFIKAČNĚ NÁROČNÝCH PROFESÍCH VE FORMÁLNÍM VZDĚLÁVÁNÍ V ČR A V EU	24
3.1 POROVNÁNÍ ÚČASTI V ČR A V ZEMÍCH EU.....	24
3.2 STUPNĚ A OBORY DALŠÍHO FORMÁLNÍHO VZDĚLÁVÁNÍ	25
3.3 ZÁVĚRY	26
4. ÚČAST PRACOVNÍKŮ V KVALIFIKAČNĚ NÁROČNÝCH PROFESÍCH V NEFORMÁLNÍM VZDĚLÁVÁNÍ V ČR A V EU	27
4.1 POROVNÁNÍ ÚČASTI V ČR A V ZEMÍCH EU.....	27
4.2 MÍRA ÚČASTI PODLE VĚKOVÝCH SKUPIN A ÚROVNĚ DOSAŽENÉHO VZDĚLÁNÍ.....	29
4.3 MÍRA ÚČASTI V NEFORMÁLNÍM VZDĚLÁVÁNÍ PODLE OBORŮ POČÁTEČNÍHO VZDĚLÁVÁNÍ, ODVĚTVÍ A REGIONŮ	30
4.4 DŮVODY ÚČASTI V KURZECH NEFORMÁLNÍHO VZDĚLÁVÁNÍ.....	33
4.5 OBORY KURZŮ NEFORMÁLNÍHO VZDĚLÁVÁNÍ A JEHO DÉLKA.....	34
4.6 ZÁVĚRY	37
5. ÚČAST PRACOVNÍKŮ V KVALIFIKAČNĚ NÁROČNÝCH PROFESÍCH V INFORMÁLNÍM UČENÍ V ČR A V EU	38
5.1 POROVNÁNÍ ÚČASTI V ČR A V ZEMÍCH EU.....	38
5.2 MÍRA ÚČASTI V INFORMÁLNÍM UČENÍ PODLE VĚKOVÝCH SKUPIN A ÚROVNĚ DOSAŽENÉHO VZDĚLÁNÍ	39
5.3 MÍRA ÚČASTI V INFORMÁLNÍM UČENÍ PODLE OBORU POČÁTEČNÍHO VZDĚLÁNÍ, ODVĚTVÍ A REGIONU	40
5.4 MÍRA ÚČASTI PODLE FOREM INFORMÁLNÍHO UČENÍ	42
5.5 ZÁVĚRY	43
6. ZÁVĚRY A DOPORUČENÍ	44
POUŽITÉ ZDROJE A LITERATURA	45

Úvod

Znalosti a inovace se stávají klíčovým faktorem ekonomické výkonnosti a konkurenceschopnosti jednotlivých zemí na globalizovaných trzích. Jednu z reakcí na tyto vývojové trendy představuje Lisabonská strategie, která zdůrazňuje, že podmínkou úspěšného přechodu na znalostně založenou společnost je i kvalita lidských zdrojů. Vzhledem k tomu patří podpora rozvoje celoživotního učení k politickým prioritám ve všech členských státech Evropské unie. Cílem je, aby se minimálně 15% populace ve věku 25-64 let účastnilo dalšího vzdělávání. Vysoká úroveň vědomostí, dovedností a kompetencí je považována za předpoklad jak osobního rozvoje všech občanů, tak i jejich participace na životě společnosti počínaje aktivním občanstvím až po uplatnění na trhu práce.

Tato studie vznikla v rámci pětiletého projektu „Společnost vědění – nároky na kvalifikaci lidských zdrojů a na další vzdělávání“, který je rozdělen na tři komponenty. Smyslem komponenty II. „Implikace znalostně založené společnosti pro další vzdělávání“, jejíž součástí je i následující analýza, je proto vyhodnotit, **jaká je úloha dalšího vzdělávání při přípravě lidských zdrojů pro kvalifikačně náročné pracovní činnosti**. Dostatečná nabídka vysokých kvalifikací umožňujících zvládnout nároky znalostně založené ekonomiky je předpokladem toho, aby ČR mohla směřovat od ekonomiky modrých límečků (tj. montážních aktivit v pobočkách zahraničních firem) k ekonomice založené na znalostech.

Následující text uvádí výsledky analýzy **účasti pracujících zaměstnaných ve vysoce kvalifikačně náročných profesích (KZAM 1,2,3) v dalším vzdělávání**. První kapitola textu charakterizuje skupinu pracujících ve vysoce kvalifikačně náročných činnostech KZAM 1,2,3 z hlediska jejich podílu na zaměstnanosti a dalších proměnných (věku, pohlaví, vzdělání, odvětvové a regionální struktury) Další kapitoly textu jsou věnovány vlastní analýze účasti na dalším vzdělávání, která zahrnuje formální vzdělávání, neformální vzdělávání a informální učení.¹

Formálním vzděláváním se rozumí takový způsob vzdělávání, který respondent absolvuje zpravidla ve školských zařízeních a který vždy vede k dosažení určitého stupně vzdělání doloženého certifikátem (vysvědčením, diplomem apod.). Typickým příkladem jsou žáci, učni a studenti. Do formálního vzdělávání je zahrnuto i distanční studium.

Neformální vzdělávání je zaměřeno na získání takových znalostí a dovedností, které mohou respondentovi zlepšit jeho uplatnění na trhu práce a prohloubit a získat nové osobní znalosti a dovednosti. Tento druh vzdělávání je poskytován zpravidla ve specializovaných zařízeních nebo v zařízeních zaměstnavatele. Jsou zde zahrnuty i případy, kdy respondent absolvuje podobné kurzy u soukromé osoby. Patří sem kurzy cizích jazyků, počítačové kurzy, řídičské kurzy, rekvalifikační kurzy organizované v rámci aktivní politiky zaměstnanosti, ale také krátkodobá školení a přednášky. Nutnou podmínkou pro zařazení do tohoto druhu vzdělávání je vždy účast odborného lektora či učitele.

Informální vzdělávání (učení) zahrnuje sebevzdělávání, tedy vzdělávání, kde není přítomen lektor, resp. Respondent nemá možnost ověřit si nabyté znalosti (např. televizní jazykové kurzy). Zásadně se jedná o vzdělávání, které nelze zahrnout do formálního či neformálního vzdělávání.

¹ Definice převzaty z: Výsledky ad hoc modulu 2003 o celoživotním vzdělávání. In: Práce, sociální statistiky, r.2004, č. 3, Praha, ČSÚ 2004, str. 7.

Metodologické poznámky

Analýza se opírá o data z Výběrového šetření pracovních sil (dále jen VŠPS) z druhého čtvrtletí 2003, které bylo rozšířeno o ad hoc modul zaměřený na celoživotní vzdělávání. Organizaci těchto šetření zajišťoval Český statistický úřad na základě nařízení Evropské komise.² Specifikace zjišťovaných údajů, metodologie a technické aspekty šetření jsou formulovány Eurostatem, a to jednotně pro všechny členské země Evropské unie.

Výsledný datový soubor v České republice obsahoval odpovědi 51 478 respondentů. Cílovou skupinou tohoto šetření byly osoby starší 15 let, bez vojáků ve výkonu základní vojenské služby. Vzhledem k tomu, že šetření probíhalo v domácnostech vybraných bytů, jednalo se o osoby obvykle bydlící v těchto domácnostech. Byty byly vybrány metodou dvoustupňového výběru. Na úrovni sčítacích obvodů metodou znáhodněného systematického výběru, na úrovni bytů prostým náhodným výběrem. Oporou pro výběr je registr SLDB 2001³.

Otázky na vzdělávání respondentů byly obsahově zaměřeny na formální, neformální a informální vzdělávání a vztahovaly se k období 4 týdnů před šetřením (v případě standardního VŠPS) a k období 12 měsíců před šetřením (v případě otázek ad hoc modulu).

Šetření bylo realizováno prostřednictvím elektronického dotazníku. Tazatelé používali pro záznam odpovědí notebooky s programem využívajícím metodu *CAPI – Computer Assisted Personal Interviewing*.

Data z českého ad hoc modulu (resp. VŠPS) byla pro potřeby analýzy získána od ČSÚ v podobě kompletní matice individuálních a anonymizovaných dat. Taková data bylo možné využít pro účely této analýzy v celém rozsahu, který byl vymezen dotazníkem. Pokud jde o data ze zemí Evropské unie, Eurostat neposkytl celkový datový soubor z tohoto šetření za všechny země EU. Bylo třeba opírat se o zprostředkované dílčí výstupy poskytované Eurostatem.

I přes standardizační opatření Eurostatu, je otázkou, do jaké míry jsou data za všechny země EU při srovnávací analýze reliabilní. Definice formálního, neformálního a informálního vzdělávání nemusela být ve všech případech tazateli správně vyložena a respondenty správně pochopena. V jiných případech je zaznamenán větší počet nezjištěných odpovědí, který prozrazuje, že si respondenti nebyli vždy jisti odpovědí. V tabulkách mezinárodních srovnání jsou z těchto důvodů údaje za některé země vynechány. Mírné odchylky v hodnotách jsou způsobeny i tím, že data o celku zaměstnaných v ČR (zdroj ČSÚ) zahrnují skupiny KZAM 0-9, tj. včetně příslušníků armády (kterých je 0,35% ze všech zaměstnaných), data o celku zaměstnaných v evropských zemích (zdroj Eurostat) zahrnují pouze skupiny KZAM 1-9, tj. kromě příslušníků armády.

Hodnocení účasti pracujících v kvalifikačně náročných zaměstnáních (KZAM 1,2,3) na dalším vzdělávání v ČR je založeno na srovnání jak se všemi zaměstnanými v ČR, tak se stejnou skupinou pracujících v zemích EU, a to ve věkovém rozmezí 25-64 let. Účast je sledována na základě toho, zda se respondenti účastnili dalšího vzdělávání v posledních 12 měsících. V kapitole 2, která se zabývá účastí ve všech formách dalšího vzdělávání a jejich kombinacích, se pracuje se všemi odpověďmi respondentů, včetně nezjištěných případů (nezjištěné případy jsou chápány jako neúčast na vzdělávání). Podobně je tomu i co se týká

² Nařízení Komise (ES) č. 1313/2002 ze dne 19. července 2002.

³ SLDB 2001 – Sčítání lidu, domů a bytů v roce 2001.

dat za evropské země v kapitolách 3-5. Naproti tomu v kapitolách 3-5, které se zabývají podrobněji účastí v jednotlivých formách dalšího vzdělávání v ČR, se pracuje pouze s platnými odpověďmi. Veškerá data, pokud nejsou přímo uvedena v textu, jsou součástí přílohy.

Shrnutí výsledků:

1. Sledované skupiny zaměstnaných s vysokou kvalifikační náročností zaměstnání **KZAM 1,2,3 tvoří více jak třetinu pracovních sil v ČR**. Skupina vědeckých a odborných duševních pracovníků (KZAM 2), kteří jsou především nositeli rozvoje znalostní ekonomiky, zahrnuje 10,2%, nejčetnější je skupina KZAM 3 – techničtí pracovníci, které je možno považovat za „vykonavatele“ znalostně náročných aktivit, tvoří 20% z celkového počtu zaměstnaných a skupina vedoucích pracovníků a ředitelů zahrnuje 6,1% zaměstnaných.

2. Ukazuje se **velký rozdíl v účasti na dalším vzdělávání mezi zaměstnanými v kvalifikačně náročných profesích a všemi zaměstnanými** resp. populací. Zatímco více jak 70% zaměstnaných věkové skupiny 25-64 se nevzdělává vůbec, u zaměstnaných v KZAM 1,2,3 je to „pouze“ 47,5%.

3. **Srovnání** účasti v různých formách dalšího vzdělávání **v ČR a v zemích EU** vyznívá pro ČR velmi nepříznivě.

- **Formálního vzdělávání** se tato skupina pracujících v ČR účastní méně než je tomu v průměru zemí EU, a to jak EU-15 (průměr 5,8%), tak EU-10 (8,3%). Oproti zemím s nejvyšší účastí (Slovinsko 13,7%) je účast v ČR minimální.

- Zaostávání v oblasti **neformálního vzdělávání** v ČR není tak výrazné oproti průměru zemí EU (31,8%), avšak oproti zemím s nejvyšší účastí (Švédsko – 67,3% a další severské země) je účast v ČR pouze třetinová.

- **Informálně** se ve sledované profesní skupině v ČR vzdělává o 1/3 méně zaměstnaných než je průměr zemí EU (50,5%) a o 1/2 než ve státech, kde je účast nejvyšší (Slovinsko – 90%, Rakousko 88,9%).

3. Účast na dalším vzdělávání **není výrazně ovlivněna věkem**. Různé způsoby vzdělávání včetně formálního ve školském systému kombinují zejména mladí lidé do 29 resp. 34 let. Účast na dalším vzdělávání vrcholí ve věkovém rozmezí 35-45 let, kdy respondenti často kombinují neformální a informální vzdělávání. Účast v neformálním vzdělávání se mírně snižuje po 50. roce věku. Velmi zajímavý je fenomén významného nárůstu informálního vzdělávání po 60. roce věku, a to právě u pracovníků KZAM 1,2,3 o více jak 10 p.b. oproti předchozí věkové skupině. To svědčí o využívání volného času u starších zaměstnaných právě k sebevzdělávání.

4. Účast na dalším vzdělávání neformálním i informálním je **zásadně ovlivňována úrovní počátečního vzdělání**. Pracovníci KZAM 1,2,3 se středoškolským vzděláním se vzdělávají výrazně méně než vysokoškoláci. Vůbec se nevzdělává více jak polovina středoškoláků a prakticky třetina vysokoškoláků. Vysokoškoláci také mnohem častěji kombinují neformální a informální vzdělávání a vzdělávají se informálně.

5. Účast na vzdělávání je také **ovlivněna regionálně**. **Rozdíly jsou však stěží interpretovatelné**. Ústecký kraj, Královéhradecký a Pardubický kraj vykazují poměrně vysokou účast na neformálním i informálním vzdělávání. Jihočeský kraj, který nevybočuje z průměru, co se týká účasti v neformálním vzdělávání, vykazuje naopak jednu z nejvyšších účastí v informálním vzdělávání. V těchto čtyřech krajích se tak vzdělává vyšší podíl pracovníků KZAM 1,2,3 než je tomu v ostatních krajích. Ústecký kraj zřejmě touto cestou vyrovnává handicap z počátečního vzdělávání, protože vykazuje výrazně nejhorší charakteristiky, co se týká účasti v počátečním vzdělávání. Nízkou účast v neformálním vzdělávání vykazují některé moravské kraje (Ol,Zl,MS), ale také Středočeský kraj. Naproti

tomu kraj Vysočina je charakterizován vysokou účastí v neformálním vzdělávání a extrémně nízkou v informálním vzdělávání.

6. Účast na dalším vzdělávání je **ovlivněna odvětvím**, kde respondenti pracují. Vůbec nejméně se vzdělávají pracovníci KZAM 1,2,3 pracující v odvětví H-pohostinství a ubytování. Neformální a informální vzdělávání kombinují nejčastěji pracovníci odvětví J-pojišťovnictví a peněžnictví a M-školství. Neformálně se také významně více než v ostatních odvětvích vzdělávají pracovníci v odvětví L-veřejná správa a informálně v odvětví K-nemovitosti, pronájem, služby pro podniky. Školství je odvětví, které má nejméně lidí, kteří se vůbec nevzdělávají - 30%. Vzhledem k **sektorům hospodářství** se nejvíce vzdělávají pracovníci služeb, zejména veřejných.

7. Účast na dalším vzdělávání je také **ovlivněna oborem počátečního vzdělávání**. Mezi zaměstnanými, kteří absolvovali pedagogické obory je nejméně těch, kteří se nevzdělávají vůbec (32,1%). Neformální a informální vzdělávání kombinují vedle pedagogů (21,2%) i absolventi oborů společenských věd (tj. vč. ekonomie, žurnalistiky apod. 20,4%). Absolventi pedagogických oborů dávají nejčastěji přednost pouze neformálnímu vzdělávání (11,1%), pouze informálnímu vzdělávání dávají přednost jak absolventi oborů přírodních věd, matematiky a statistiky (36,1%), tak i humanitních oborů (35,4%). Podrobnější členění oborů pak ukazuje vysokou variabilitu uvnitř výše uvedených skupin oborů v účasti na jednotlivých formách vzdělávání. Významné je např. zjištění, že absolventi právnických oborů nejčastěji kombinují neformální a informální vzdělávání a je mezi nimi vůbec nejméně pracujících, kteří se nevzdělávají vůbec (21,6%).

8. Účast v dalším vzdělávání **není prakticky ovlivněna pohlavím**, muži i ženy se účastní dalšího vzdělávání stejným podílem. Ženy mírně převažují v neformálním vzdělávání, muži naopak v informálním vzdělávání.

9. **Účast ve formálním vzdělávání pracovníků KZAM 1,2,3 ve věkové skupině 25-64 let je minimální (2,28%)**, tzn. že tito lidé mají počáteční odborné vzdělávání již ukončené a existující formy distančního studia nejsou příliš rozvinuté nebo je nevyužívají. Pokud se tedy tito pracovníci formálně vzdělávají ve školském systému, studují zpravidla na terciární úrovni, přičemž nejčastějším oborem studia je ekonomie a pedagogika. Podrobnější analýza účasti v dalším formálním vzdělávání se nejeví vzhledem k velmi nízkému počtu respondentů jako smysluplná.

10. **Pracovníci KZAM 1,2,3 se účastní na dalším neformálním vzdělávání z jedné čtvrtiny**. To je významně více než všichni zaměstnaní (17%), je to ovšem stále pouze čtvrtina, přičemž ostatní tři čtvrtiny se tímto způsobem nevzdělávají. Lidé se účastní kurzů nejčastěji z důvodů spojených se zaměstnáním, a to z více jak 80%, přičemž nejčastějšími obory jsou cizí jazyky, užití počítačů a účetnictví. Průměrná délka kurzů je 55 hodin, nejčastější délka je ovšem 35 hodin.

11. **44% pracovníků skupiny KZAM 1,2,3 realizuje informální vzdělávání**, tj. skoro o 20% více než je tomu u všech zaměstnaných. Je to také významně více, než je účast na kurzech neformálního vzdělávání. Skoro všichni, kteří realizují informální vzdělávání, k tomu používají tištěné materiály, 75% pracovníků využívá počítač připojený na internet, 56% vzdělávací programy rozhlasu a televize a 42% navštěvuje knihovny a vzdělávací centra. Ovšem na druhé straně více jak polovina respondentů žádné takové aktivity nerealizuje, což je významná část pracovníků, která může zaostávat v oblasti informační gramotnosti. Pracovníci KZAM 1,2,3 používají pro své vzdělávací aktivity významně více než všichni pracující počítač připojený na Internet.

1. Charakteristika skupiny pracujících s vysokou kvalifikační náročností zaměstnání (KZAM 1, 2 a 3)

Analýza účasti v dalším vzdělávání je zaměřena na skupinu pracujících, kteří vykonávají vysoce kvalifikačně náročná zaměstnání a jsou tudíž nositeli inovačního potenciálu, který je předpokladem pro rozvoj znalostně náročných aktivit v ekonomice založené na znalostech.

Tuto skupinu jsme vymezili pomocí klasifikace zaměstnání (KZAM)⁴, která rozděluje zaměstnané do 9 skupin. Předmětem klasifikace je **zaměstnání**, tj. konkrétní činnost, kterou pracovník vykonává (i když není jeho povoláním) a která je zdrojem jeho hlavních pracovních příjmů. Klasifikace definuje zaměstnání jako soubor úkolů a povinností, které jsou vykonávány jednou osobou. KZAM vymezuje 10 hlavních tříd (0-9) na základě dvou hledisek – úrovně vzdělání a specializace vzdělání. U hlavní třídy 1 - **Zákonodárci, vedoucí a řídicí pracovníci** a hlavní třídy 0 - **Příslušníci armády** nebyla stanovena vazba na úroveň vzdělání, neboť jsou u tohoto typu práce považovány za důležitější jiné aspekty.

Skupinu pracujících s vysokou kvalifikační náročností zaměstnání tvoří následující třídy KZAM:

KZAM 1 – Zákonodárci, vedoucí a řídicí pracovníci

Zákonodárci, vedoucí a řídicí pracovníci formulují a uskutečňují vládní politiku, jakož i politiku zvláštních společenských, zájmových organizací, dále tvoří, upravují a odvolávají zákony, nařízení a předpisy, zastupují vládu, organizují a řídí státní úřady v souladu s vládní politikou a zákony, nebo plánují, řídí a koordinují činnost podniků a jiných organizací včetně jejich vnitřních odborů a referátů.

KZAM 2 – Vědečtí a odborní duševní pracovníci

Vědečtí a odborní duševní pracovníci zvyšují stávající objem znalostí, zabývají se praktickým využíváním vědeckých či uměleckých koncepcí a teorií a systematicky sdělují poznatky. Většina zaměstnání zařazena do této hlavní třídy vyžaduje **znalosti a dovednosti odpovídající vysokoškolskému, příp. bakalářskému vzdělání, nebo vědecké kvalifikaci**. Náplň práce pracovníků hlavní třídy 2 obvykle zahrnuje : analýzu, výzkum a vývoj teorií, koncepcí a operativních metod; poskytování poradenství nebo aplikování stávajících znalostí.

KZAM 3 - Techničtí, zdravotničtí, pedagogičtí pracovníci a pracovníci v příbuzných oborech

Techničtí, zdravotničtí, pedagogičtí pracovníci a pracovníci v příbuzných oborech provádějí většinou technické a příbuzné úkoly spojené s výzkumem a využitím vědeckých a uměleckých koncepcí a předpisů. Většina zaměstnání v této třídě vyžaduje **znalosti a dovednosti odpovídající úplnému střednímu odbornému příp. bakalářskému vzdělání**. Tito pracovníci mohou být vedeni pracovníky zařazenými v hlavní třídě 1 nebo 2.

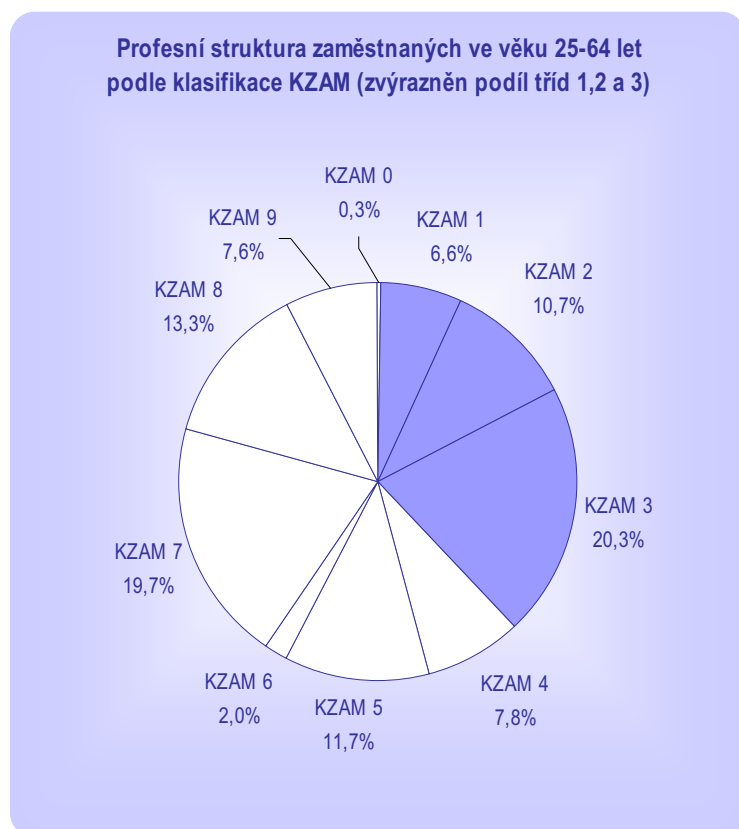
⁴ <http://www.czso.cz/csu/klasifik.nsf/i/klasifikace>

Klasifikaci KZAM vypracoval ČSÚ na základě klasifikace zaměstnání ISCO-88 (International Standard Classification of Occupation 1988). Jde o klasifikaci OSN, kterou až na nepatrné výjimky převzala EU a využívá ji pod názvem ISCO-88(COM).

1.1 Podíl na zaměstnanosti

Sledované skupiny pracovníků s vysokou kvalifikační náročností zaměstnání tvoří více jak třetinu zaměstnaných v ČR. Skupina vědeckých a odborných duševních pracovníků (KZAM 2), kteří jsou především nositeli rozvoje znalostní ekonomiky, zahrnuje 10,7%, nejčetnější je skupina KZAM 3 – techničtí pracovníci, které je možno považovat za „vykonavatele“ znalostně náročných aktivit, tvoří 20,3% z celkového počtu zaměstnaných a skupina vedoucích pracovníků a ředitelů zahrnuje 6,6% zaměstnaných.

Graf 1.1.1



Zdroj: ČSÚ, VŠPS 2Q 2003

Pozn.: zaměstnaní 25-64 let včetně osob ve výkonu zákl. voj. služby

Z hlediska vývoje struktury v čase se podíl i počet pracovníků v zaměstnáních s vysoce kvalifikačně náročnou činností postupně zvyšuje, a to zejména díky nárůstu ve skupině KZAM 3 – techničtí pracovníci. Teprve v r. 2004 vzrostl i počet pracovníků KZAM 1 a 2, přičemž největší nárůst měla v tomto roce skupina vědeckých a odborných pracovníků. Absolutní počty, procenta a tempa růstu ukazují následující tabulky.

Tab. 1.1.2 Vývoj struktury zaměstnaných ve skupinách KZAM 1,2,3 (v %)

	1995		2000		2001		2002		2003		2004	
	abs.	%	abs.	%	abs.	%	abs.	%	abs.	%	abs.	%
zaměstnaní	4 963	100,0	4 732	100,0	4 728	100,0	4 765	100,0	4 733	100,0	4 707	100,0
KZAM 1,2,3	1 664	33,5	1 678	35,5	1 705	36,1	1 703	35,7	1 723	36,4	1 765	37,5
KZAM 1	306	6,2	291	6,1	301	6,4	304	6,4	286	6,0	292	6,2
KZAM 2	468	9,4	505	10,7	506	10,7	487	10,2	485	10,2	499	10,6
KZAM 3	890	17,9	883	18,7	897	19,0	912	19,1	952	20,1	974	20,7

Zdroj: ČSÚ, VŠPS, Zaměstnaní 15+ včetně osob ve výkonu zákl. voj. služby, roční průměry.

Tab. 1.1.3 Tempa růstu zaměstnaných ve skupinách KZAM 1,2,3 (v %)

	1995	2000	2001	2002	2003	2004
zaměstnaní	0,7	-0,7	-0,1	0,8	-0,7	-0,6
KZAM 1,2,3	4,9	0,5	1,6	-0,1	1,2	2,5
KZAM 1	20,6	-7,1	3,7	0,7	-5,9	2,1
KZAM 2	7,5	5,5	0,3	-3,9	-0,4	2,9
KZAM 3	-0,8	0,5	1,6	1,7	4,4	2,3

Zdroj: ČSÚ, VŠPS, Zaměstnaní 15+, roční průměry.

Skupiny KZAM 1,2,3 se dále dělí na podskupiny. Vývoj počtu a struktury zaměstnaných v těchto podskupinách je uveden v následující tabulce. Z ní je patrné, že ve skupině KZAM 1 mírně stoupá počet zákonodárců a vyšších úředníků, naopak mírně klesá počet vedoucích a řídicích pracovníků zejména v malých organizacích. Ve skupině KZAM 2 se projevil pokles počtu odborných pedagogických pracovníků a naopak růst počtu ostatních vědců. Avšak počet vědců v technických, biologických a lékařských oborech spíše stagnoval. Ve skupině KZAM 3 došlo k nárůstu pedagogických pracovníků a zejména k výraznému **nárůstu techniků v technických oborech.**

Tab. 1.1.4 Vývoj struktury (v %) zaměstnaných v podskupinách KZAM (11...—21...—31...)

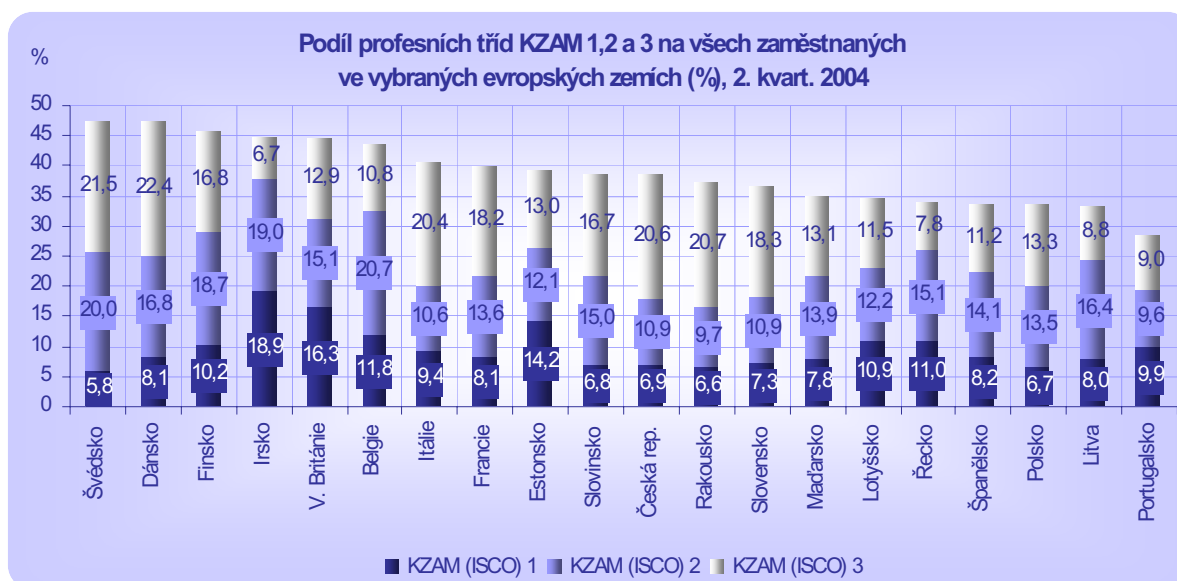
	1998	1999	2000	2001	2002	2003
11 - zákonodárci, vyšší úředníci	0,5	0,6	0,7	0,6	0,6	0,7
12 - vedoucí a řídicí prac. velkých org.	2,0	2,0	1,8	1,9	2,0	1,9
13 - vedoucí a řídicí prac. malých org.	4,3	4,5	4,0	4,1	4,1	3,9
21 - vědci ve fyz. v., architekti, tech. inž.	2,0	2,3	2,5	2,5	2,3	2,4
22 - vědci v bio., lék. oborech	1,1	1,1	1,2	1,2	1,1	1,2
23 - odb. pedagog. prac.	2,9	2,9	3,2	3,2	3,0	2,6
24 - ostatní vědci	3,5	3,5	3,9	3,8	3,8	4,0
31 - technici ve fyz., tech. oborech	5,4	5,3	5,6	5,8	5,9	6,7
32 - technici v bio, zdrav. zem.	3,5	3,6	3,7	4,0	3,7	3,6
33 - pedagog. prac.	1,1	1,1	1,1	1,1	1,6	1,6
34 - pomocní odb. prac.	8,0	8,3	8,2	8,4	7,8	8,3
všechny zbylé profesní třídy	65,4	64,8	64,0	63,2	64,0	63,1
celkem	100	100	100	100	100	100

Zdroj: Eurostat, LFS, Zaměstnaní, 2. čtvrtletí, bez osob ve výkonu základní vojenské služby.

Pozn.: Hodnoty úplně neodpovídají předchozím tabulkám ČSÚ, kde se jedná o roční průměr.

V širším mezinárodním srovnání je pozice ČR z hlediska podílu skupin KZAM (ISCO)1,2,3 na celkové zaměstnanosti nižší oproti vyspělým zemím EU a srovnatelná s novými členskými zeměmi EU. To je ovšem pouze díky vysokému podílu skupiny KZAM 3 – techničtí pracovníci. Takto vysoký podíl najdeme např. v Dánsku nebo ve Švédsku, tyto země mají ovšem celkově vysoký podíl pracovníků zaměstnaných v kvalifikačně náročných činnostech (47%). Podíl skupiny KZAM 2 – vědecktí a odborní duševní pracovníci je v ČR ve srovnání s většinou vyspělých i nových (Litva, Lotyšsko, Maďarsko, Polsko) členských zemí nízký. Podobnou strukturu a podíly skupin KZAM 1,2,3 včetně nízkého podílu skupiny KZAM 2 nacházíme z vyspělých zemí pouze u Rakouska a Itálie. Ani tyto země nepatří z hlediska vědeckého potenciálu a inovační výkonnosti k nejlepším v EU.

Graf 1.1.5



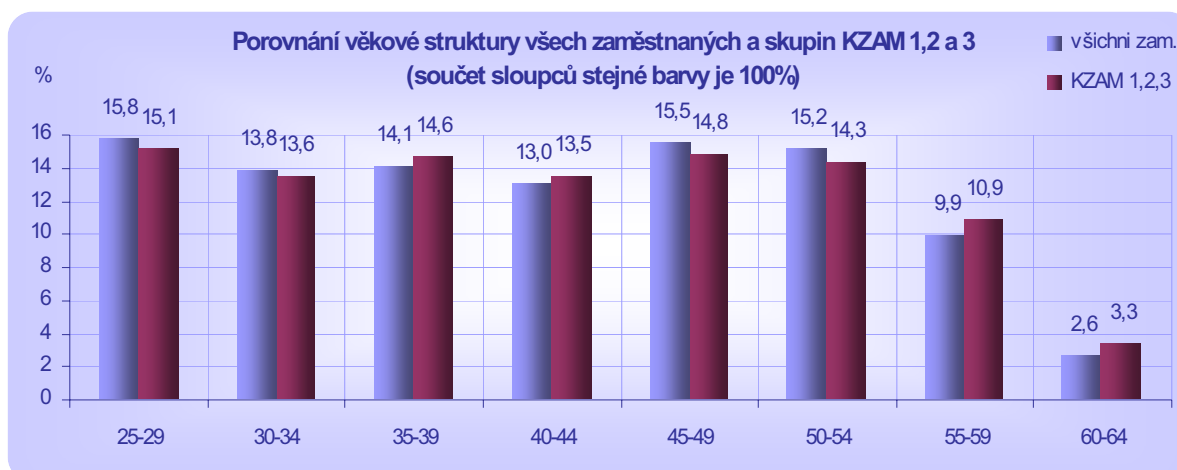
Pozn.: Srovnání s průměrem EU-25 nelze. Chybí data za některé velké státy: Německo, Nizozemsko.

Zdroj: web: Eurostat – free data, vlastní výpočty

1.2 Věková struktura

Věková struktura pracovníků celé skupiny KZAM 1,2,3 nevykazuje významné rozdíly oproti věkové struktuře zaměstnaných jako celku. Pokud ovšem rozlišíme jednotlivé skupiny KZAM (viz příloha), řídicí pracovníci jsou starší než pracovníci v KZAM 2 a 3. Jejich věk je nejčastěji o tři roky vyšší než u ostatních dvou skupin zaměstnaných ve vysoce kvalifikačně náročných zaměstnáních a o dva roky vyšší než u všech zaměstnaných.

Graf 1.2.1



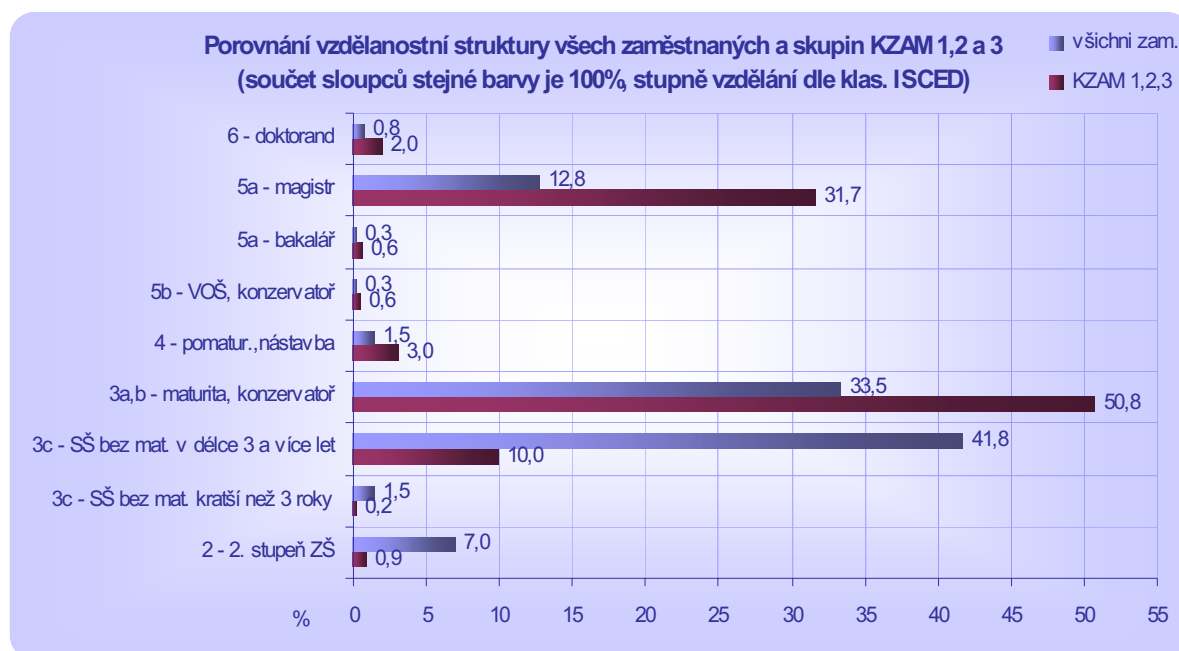
Zdroj: ČSÚ, VŠPS 2003

1.3 Vzdělanostní struktura

Dosažená vzdělanostní úroveň pracovníků skupiny KZAM 1,2,3 je významným ukazatelem kvality pracovníků ve vysoce kvalifikačně náročných zaměstnáních. Celkově je ve skupině KZAM 1,2,3 nejvýraznější podíl – více jak polovina - středoškoláků s maturitou, méně výrazný podíl – jednu třetinu – tvoří vysokoškoláci. Nezanedbatelný podíl (10%) mají i vyučení pracovníci.

Vysokoškoláci jsou zastoupeni zejména ve skupině KZAM 2 – vědeckí a odborní duševní pracovníci (65,7%), středoškoláci s maturitou naopak zase ve skupině KZAM 3 – techničtí, zdravotničtí a pedagogičtí pracovníci (70,2%). Podíl absolventů VOŠ a bakalářského studia je zatím zanedbatelný (viz příloha). Zde se projevuje vliv celkové vzdělanostní struktury v ČR, která je charakteristická vysokým podílem středoškolsky vzdělaných pracovníků a nízkým podílem pracovníků s vysokoškolským vzděláním. Tato nepříznivá charakteristika představuje riziko zejména z hlediska omezených schopností středoškoláků rozvíjet znalostně náročné činnosti.

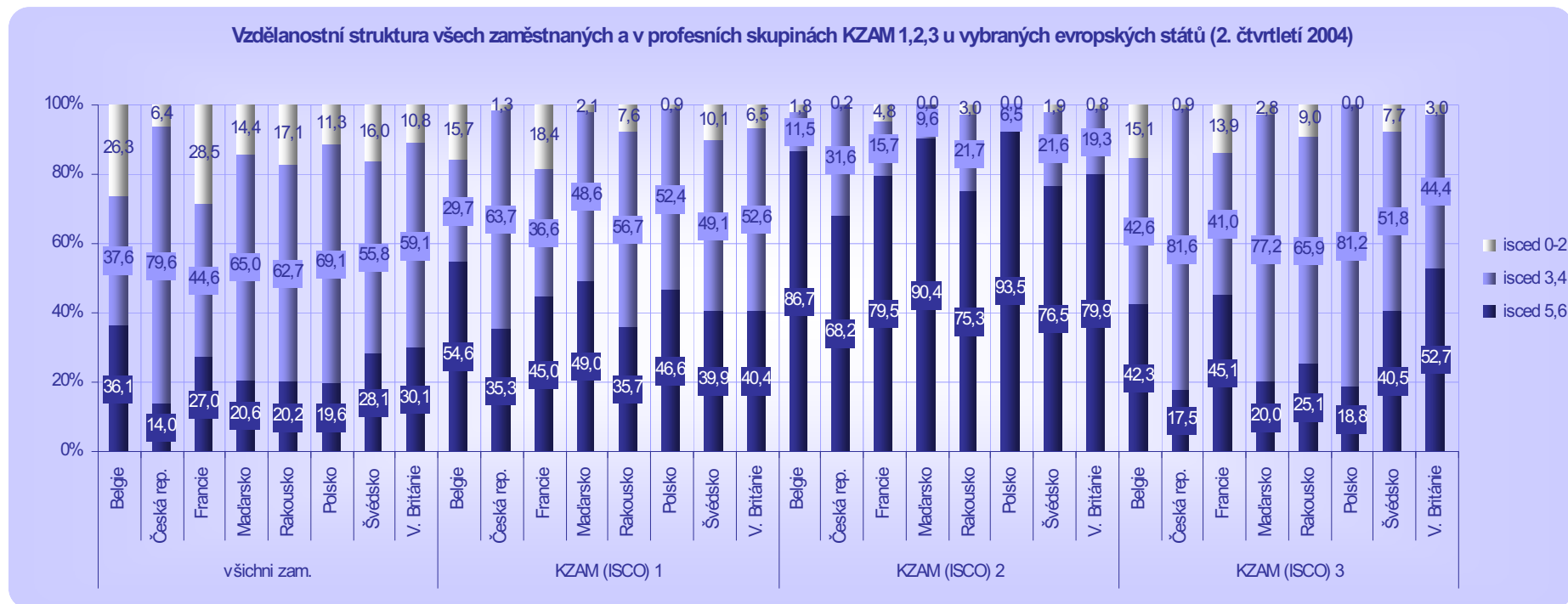
Graf 1.3.1



Zdroj: ČSÚ, VŠPS 2003

Z hlediska mezinárodního srovnání je menší podíl vysokoškolsky vzdělaných pracovníků ve skupinách KZAM 1,2,3 odrazem celkové vzdělanostní struktury v ČR, kde cca 80% jsou středoškoláci. Přesto jsou zde i rozdíly uvnitř skupin. Např. skupina KZAM 2 zahrnuje v ČR pouze 68,2% vysokoškolsky vzdělaných pracovníků na rozdíl od Polska nebo Maďarska, kde tvoří vysokoškoláci více jak 90% pracovníků v této skupině. Polsko má přitom velmi podobnou celkovou vzdělanostní strukturu. Také např. Rakousko, které má sice nízký podíl skupiny KZAM 1,2,3 podobně jako ČR, avšak má mnohem příznivější vzdělanostní strukturu jak ve skupině KZAM 2 tak i KZAM 3. Problém ČR spočívá tedy zejména v nízkém vzdělání pracovníků skupiny KZAM 2. Naopak výhodou zůstává zanedbatelný podíl pracovníků s nízkým vzděláním (ISCED 2 a nižší, tzn. základní vzdělání), kteří i v některých vyspělých zemích tvoří dost významnou část pracovníků ve skupinách kvalifikačně náročných činností (např. v Belgii 15% skupiny KZAM 1 a 15% skupiny KZAM 3; ve Francii 18% skupiny KZAM 1 a 14% skupiny KZAM 3).

Graf 1.3.2



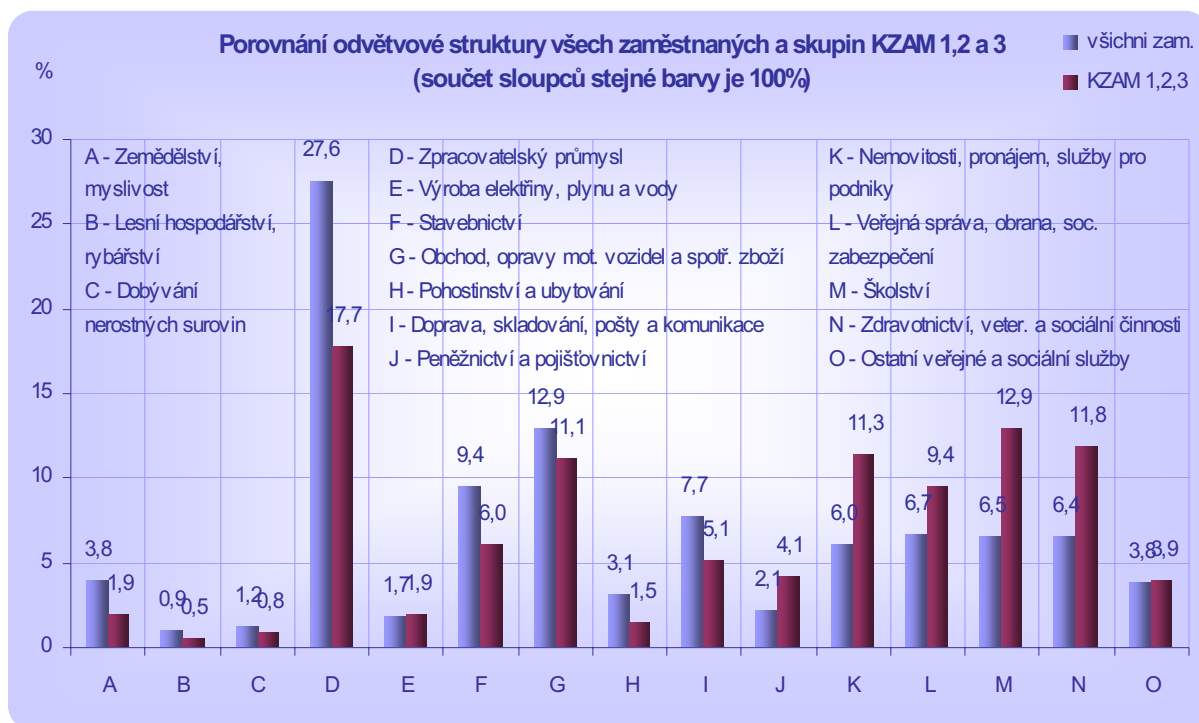
Zdroj: web: Eurostat – free data, vlastní výpočty, data z 2Q2004

1.4 Odvětvová struktura

Nejvíce zaměstnaných v kvalifikačně náročných činnostech skupin KZAM 12,3 pracuje v odvětvích, která zároveň zaměstnávají nejvyšší podíl pracovníků v národním hospodářství, tj. D-zpracovatelský průmysl a G-obchod, opravy motorových vozidel a spotřebního zboží. Odvětví K-nemovitosti, pronájem, služby pro podniky, M-školství a N-zdravotnictví se ukazují jako kvalifikačně náročná vzhledem k tomu, že zaměstnávají také vysoký podíl pracovníků KZAM 1,2,3, avšak jejich podíl na celkové zaměstnanosti je nepoměrně nižší.

Nejvyšší podíl vedoucích a řídicích pracovníků nacházíme v odvětví H-Pohostinství a ubytování a G-Obchod, opravy motorových vozidel a spotřební zboží. Vědeckí a odborní pracovníci jsou zastoupeni zejména v odvětví M-školství, K-Nemovitosti, pronájem, služby pro podniky a J-Peněžnictví a pojišťovnictví. Techničtí pracovníci jsou zastoupeni zejména v odvětví N-Zdravotnictví, K-Nemovitosti... a J-Peněžnictví (viz příloha).

Graf 1.4.1



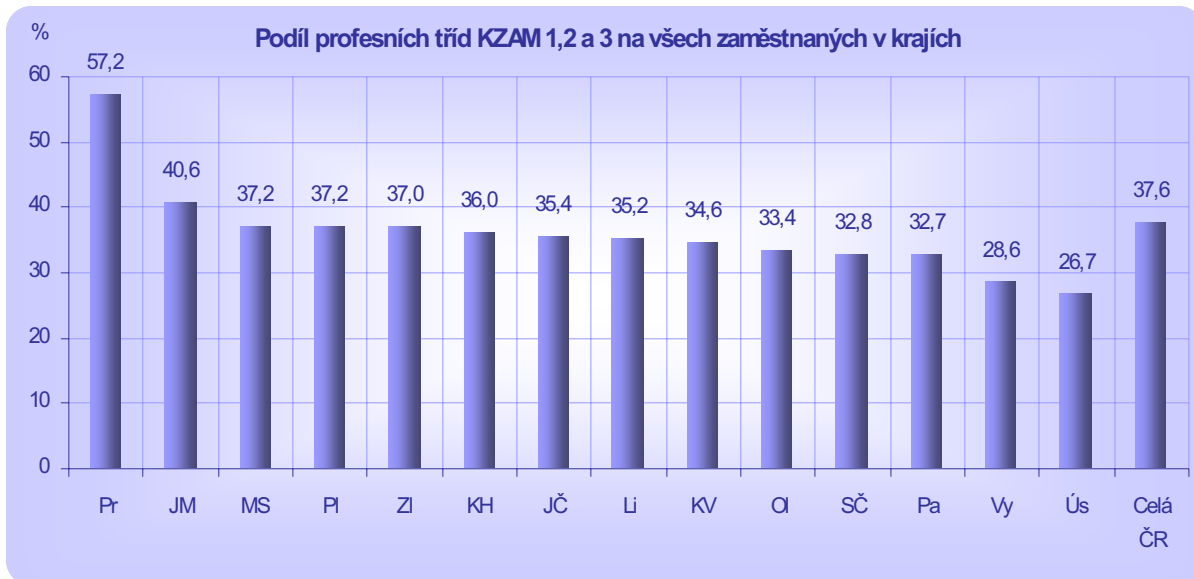
Zdroj: ČSÚ, VŠPS 2003

1.5 Regionální rozložení

Regionální rozložení zaměstnaných v KZAM 1,2,3 ukazuje výraznou pozici Prahy jako centra vysoce kvalifikačně náročných činností. Významná je zřejmě i úloha Brna jako centra těchto činností v Jihomoravském kraji. Na druhém konci spektra stojí Ústecký kraj a kraj Vysočina, kde se soustřeďují méně kvalifikačně náročné činnosti.

Praha vykazuje společně s Libereckým krajem nejvyšší podíl vedoucích a řídicích pracovníků. Vědeckí a odborní pracovníci jsou soustředěni převážně do center, která jsou opět v Praze, Jihomoravském a Moravskoslezském kraji. Techničtí pracovníci jsou vedle těchto tří uvedených krajů zastoupeni výrazně ještě v Plzeňském kraji. Jejich regionální zastoupení je ovšem v rámci celé ČR rovnoměrnější (viz příloha).

Graf 1.5.1

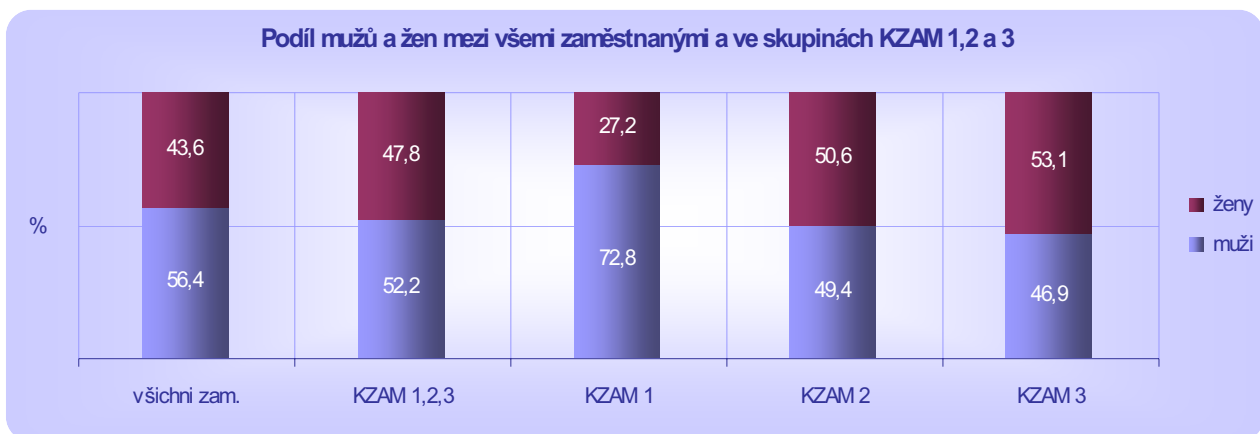


Zdroj: ČSÚ, VŠPS 2003

1.6 Pohlaví

Zastoupení mužů a žen ve skupinách KZAM 1,2,3 odpovídá jejich podílu na celkové zaměstnanosti, a to mírně ve prospěch žen. Zatímco ve skupinách KZAM 2 je zastoupení pohlaví vcelku vyrovnané, ve skupině KZAM 3 mírně převažují ženy a ve skupině KZAM 1 zásadně převažují muži.

Graf 1.6.1



Zdroj: ČSÚ, VŠPS, 2003

1.7 Závěry

Sledované skupiny zaměstnaných s vysokou kvalifikační náročností zaměstnání **KZAM 1,2,3 tvoří více jak třetinu pracovních sil v ČR.** Skupina vědeckých a odborných duševních pracovníků (KZAM 2), kteří jsou především nositeli rozvoje znalostní ekonomiky, zahrnuje 10,2%, nejčetnější je skupina KZAM 3 – techničtí pracovníci, které je možno považovat za „vykonavatele“ znalostně náročných aktivit, tvoří 20% z celkového počtu zaměstnaných a skupina vedoucích pracovníků a ředitelů zahrnuje 6,1% zaměstnaných. Podíl zaměstnaných v KZAM 1,2,3 se **zvyšuje** díky nárůstu ve skupině KZAM 3 – techničtí pracovníci, a to zejména ve **skupině techniků v technických oborech.**

V širším mezinárodním srovnání je pozice ČR z hlediska podílu skupin KZAM (ISCO)1,2,3 na celkové zaměstnanosti nižší oproti vyspělým zemím EU a srovnatelná s novými členskými zeměmi EU. To je ovšem pouze díky vysokému podílu skupiny KZAM 3 – techničtí pracovníci. Podíl skupiny KZAM 2 – vědecktí a odborní duševní pracovníci je v ČR ve srovnání s většinou vyspělých i nových členských zemí EU nízký.

Vysoký podíl pracovníků v KZAM 3 znamená rozhodně dobrý potenciál pro realizaci kvalifikačně vysoce náročných činností. Avšak naopak nízký podíl pracovníků v KZAM 2, z nichž mnozí mají navíc pouze středoškolské vzdělání, znamená nízký potenciál pro výzkumné, vývojové a inovační aktivity. Problém ČR spočívá tedy zejména v nízkém vzdělání pracovníků skupiny KZAM 2, což vede k tomu, že ČR chybí špičkový výzkum a existující výzkum a vývoj je spíše jen doplňkem pro přebírání patentů a technologického pokroku vůbec. Nízký podíl KZAM 3 s vysokoškolským (bakalářským) vzděláním pak vede k tomu, že jsou realizovány nižší úrovně kvalifikačně náročných činností..

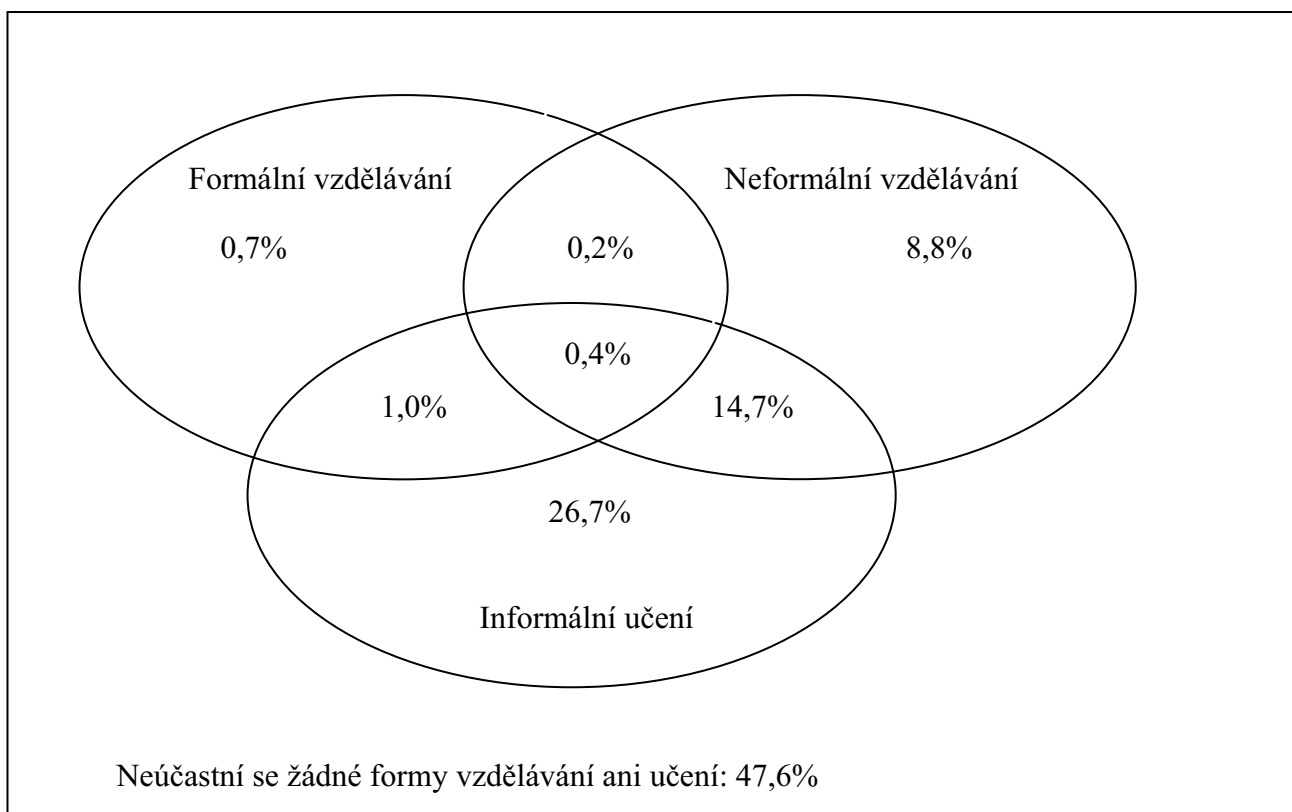
2. Účast pracovníků v kvalifikačně náročných profesích v dalším vzdělávání v ČR

Tato kapitola je věnována celkovému přehledu účasti pracovníků v kvalifikačně náročných profesích ve všech sledovaných formách vzdělávání (formální, neformální, informální). Ukazuje, zda a jak jednotlivé skupiny pracovníků kombinují různé formy vzdělávání, zda u některých skupin převažuje neformální či naopak informální vzdělávání, do jaké míry se jednotlivé formy vzdělávání doplňují a také to, kteří pracovníci v kvalifikačně náročných profesích se nevěnují dalšímu vzdělávání vůbec.

2.1 Míra účasti v jednotlivých formách vzdělávání a jejich kombinacích

Základní přehled o účasti pracujících ve vysoce kvalifikačně náročných zaměstnáních na dalším vzdělávání podává následující obrázek. Je z něho patrné, kolik zaměstnaných se vzdělává v jednotlivých formách vzdělávání a zda zaměstnaní tyto formy kombinují, tzn. zda formální vzdělávání doplňují např. dalšími kurzy nebo zda kurzy doplňují samostudiem, či se spoléhají pouze na sebevzdělávání.

Obr. 2.1.1 Míra účasti zaměstnaných KZAM 1,2,3 ve všech učebních aktivitách



Zdroj: ČSÚ, VŠPS, AHM 2003

52,4% pracujících ve vysoce kvalifikačně náročných zaměstnáních **se nějakým způsobem vzdělává**. Nejčastěji se zabývají samostudiem, které často kombinují s kurzy neformálního vzdělávání. Formálního vzdělávání se pak účastní jen velmi málo zaměstnaných v kvalifikačně náročných profesích. Alarmující je ovšem fakt, že **47,6%** se jich **neúčastní žádné vzdělávací aktivity**, tzn., že tito lidé se nevzdělávají ani informálně, vyhýbají se tedy jak vzdělávacím programům rozhlasu a televize, tak knihovnám či jiným vzdělávacím aktivitám s využitím tištěných materiálů nebo internetu.

Podrobnější představu o tom, jaká je intenzita dalšího vzdělávání zaměstnaných v kvalifikačně náročných profesích ve vztahu k populaci, zaměstnaným jako celku i ostatním skupinám KZAM podává následující tabulka. Skupina pracujících KZAM 1,2,3 se vzdělává výrazně více než je tomu u ostatních skupin pracujících v méně kvalifikačně náročných činnostech. Nejvýrazněji se projevují tyto rozdíly v oblasti informálního učení. Je tedy patrné, že vysoce kvalifikačně náročná zaměstnání jsou spojena především s potřebou sebevzdělávání a zaměstnaní v těchto profesích se mu také věnují. Naproti tomu rozdíly v oblasti kurzů neformálního vzdělávání tak výrazné nejsou. To může být dáno i jejich nedostatečnou nabídkou pro vysoce kvalifikačně náročné profese, takže je nutno suplovat kurzy individuálním sebevzděláváním.

Tab. 2.1.2 Míra účasti v jednotlivých formách vzdělávání a jejich kombinacích

kombinace forem vzdělávání	populace 25-64		zaměstnaní 25-64		zam. 25-64 KZAM 1,2,3		zam. 25-64 KZAM 0,4..9	
	abs.	%	abs.	%	abs.	%	abs.	%
F+NF+IF	10472	0,2	7475	0,2	6692	0,4	783	0,0
F+NF+--	4766	0,1	4092	0,1	2882	0,2	1210	0,0
F+--+IF	31827	0,6	18613	0,4	15122	1,0	3492	0,1
F+--+--	32752	0,6	16817	0,4	10899	0,7	5918	0,2
-+NF+IF	346715	6,0	326229	7,7	234816	14,7	91413	3,5
-+NF+--	385235	6,7	365632	8,6	140360	8,8	225272	8,5
-+--+IF	848736	14,7	690437	16,3	425508	26,7	264791	10,0
-+--+--	4118430	71,3	2806955	66,3	758181	47,6	2048420	77,6
Celkem	5778933	100,0	4236250	100,0	1594459	100,0	2641299	100,0

Pozn.: neúčast včetně chybějících odpovědí.

Součet adekvátních hodnot KZAM 1,2,3 a KZAM 0,4,5,6,7,8,9 nedává vždy přesně hodnotu "zaměstnaných".

Chybí totiž ti, kteří neuvedli žádný KZAM.

Zdroj: ČSÚ, VŠPS, AHM 2003

Představu, do jaké míry je intenzita vzdělávání v těchto skupinách profesí dostatečná, nám může poskytnout srovnání se zeměmi EU. Vzhledem k tomu, že nejsou k dispozici data, která by vypovídala o účasti v kombinacích různých forem vzdělávání v zemích EU, lze analyzovat pouze účast na neformálním vzdělávání a informálním učení (při zanedbání velmi malé účasti této profesní skupiny na formálním vzdělávání ve školách). Toto srovnání vyznívá pro ČR velmi nepříznivě. Ve sledované profesní skupině se vzdělává informálně výrazně méně zaměstnaných: o 1/3 než je průměr zemí EU a o 1/2 než ve státech, kde je účast nejvyšší (Slovensko, Rakousko). Zaostávání v oblasti neformálního vzdělávání není tak výrazné oproti průměru zemí EU, avšak oproti zemím s nejvyšší účastí (Švédsko a další severské země) je účast v ČR pouze třetinová. (podrobněji viz kap. 4 a 5.)

2.2 Míra účasti podle věkových skupin, pohlaví a dosaženého vzdělání

Vedle celkové účasti pracovníků v kvalifikačně náročných činnostech v dalším vzdělávání jsme sledovali i to, zda se míra jejich účasti liší podle dále analyzovaných proměnných – věku, pohlaví a vzdělání.

Z následující tabulky je patrné, že účast na dalším vzdělávání **není výrazně ovlivněna věkem**. Různé způsoby vzdělávání včetně formálního ve školském systému kombinují zejména mladí lidé do 29 resp. 34 let. Účast na dalším vzdělávání vrcholí ve věkovém rozmezí 35-45 let, kdy respondenti často kombinují neformální a informální vzdělávání. Účast v neformálním vzdělávání se mírně snižuje po 50. roce věku. Velmi zajímavý je fenomén významného nárůstu informálního vzdělávání po 60. roce věku, a to právě u pracovníků KZAM 1,2,3 o více jak 10 p.b. oproti předchozí věkové skupině. To svědčí o využívání volného času u lidí v důchodovém věku právě k sebevzdělávání.

Tab. 2.2.1 Míra účasti v jednotlivých formách vzdělávání a jejich kombinacích podle věkových skupin

řádková %	Vzdělávání (12m) – kombinace								Celkem
Věkové skupiny	F+NF+IF	F+NF+--	F+--+IF	F+---+--	-+NF+IF	-+NF+--	-+--+IF	-+---+--	
25-29	1,2	0,6	2,6	2,1	14,3	9,4	26,5	43,3	100,0
30-34	0,8	0,2	1,9	1,6	15,1	8,7	27,0	44,7	100,0
35-39	0,2	0,2	0,7	0,6	18,3	10,0	25,0	45,0	100,0
40-44	0,4	0,1	0,4	0,2	16,8	9,1	24,7	48,4	100,0
45-49	0,2	0,1	0,8	0,1	14,4	9,3	28,1	47,0	100,0
50-54	0,0	0,0	0,0	0,1	14,0	8,1	26,4	51,5	100,0
55-59	0,0	0,0	0,2	0,2	11,1	7,9	26,7	53,9	100,0
60-64	0,0	0,4	0,0	0,0	7,7	3,6	37,2	51,1	100,0
Celkem	0,4	0,2	0,9	0,7	14,7	8,8	26,7	47,6	100,0

Zdroj: ČSÚ, VŠPS, AHM 2003

Účast v dalším vzdělávání **není výrazně ovlivněna ani pohlavím**, muži i ženy se účastní dalšího vzdělávání stejným podílem. Ženy mírně převažují v neformálním vzdělávání, muži naopak v informálním vzdělávání.

Tab. 2.2.2 Míra účasti v jednotlivých formách vzdělávání a jejich kombinacích podle pohlaví

řádková %	Vzdělávání (12m) – kombinace								Celkem
Pohlaví	F+NF+IF	F+NF+--	F+--+IF	F+---+--	-+NF+IF	-+NF+--	-+--+IF	-+---+--	
Muži	0,2	0,2	1,1	0,6	13,8	7,7	28,6	47,7	100,0
Ženy	0,7	0,2	0,8	0,7	15,7	10,0	24,6	47,3	100,0
Celkem	0,4	0,2	0,9	0,7	14,7	8,8	26,7	47,6	100,0

Zdroj: ČSÚ, VŠPS, AHM 2003

Naproti tomu je účast v dalším vzdělávání **výrazně ovlivněna úrovní dosaženého vzdělání**. Pracovníci KZAM 1,2,3 se středoškolským vzděláním se vzdělávají výrazně méně než vysokoškoláci. Vůbec se nevzdělává více jak polovina středoškoláků a prakticky třetina vysokoškoláků. Vysokoškoláci také mnohem častěji kombinují neformální a informální vzdělávání a vzdělávají se informálně. Přístup středoškoláků ve vysoce kvalifikačně náročných zaměstnáních KZAM 1,2,3 k dalšímu vzdělávání může do budoucna signalizovat problém, protože jejich formální vzdělání je pro kvalifikačně náročné činnosti často nedostatečné a navíc si vzdělání nedoplňují ani v rámci dalšího vzdělávání. Tato skupina pracovníků tak může mít problémy s absorpcí nových kompetencí potřebných pro rozvoj znalostně náročných činností.

Tab. 2.2.3 Míra účasti v jednotlivých formách vzdělávání a jejich kombinacích podle úrovně dosaženého vzdělání

řádková %	Vzdělávání (12m) - kombinace								Celkem
Dosažené vzdělání	F+NF+IF	F+NF+--	F+--+IF	F+---+--	-+NF+IF	-+NF+--	-+--+IF	-+---+--	
bez vzd. a ZŠ	0,0	0,0	1,2	0,0	6,3	9,0	12,7	70,8	100,0
SŠ bez mat.	0,0	0,0	0,4	0,3	6,8	6,7	17,7	68,1	100,0
SŠ s mat., pomat.	0,3	0,1	0,8	0,7	12,2	9,3	23,8	52,9	100,0
VOŠ, VŠ	0,7	0,3	1,4	0,8	21,2	8,7	34,3	32,5	100,0
neuedli	0,0	0,0	0,0	0,0	0,0	0,0	0,0	100,0	100,0
Celkem	0,4	0,2	0,9	0,7	14,7	8,8	26,7	47,6	100,0

Zdroj: ČSÚ, VŠPS, AHM 2003

2.3 Míra účasti podle oboru vzdělání, odvětví a regionů

Vedle výše analyzovaných proměnných jsme se dále zabývali tím, do jaké míry je účast v dalším vzdělávání pracovníků v kvalifikačně náročných profesích ovlivněna oborem jejich vzdělání, sektorem hospodářství (resp. odvětvím) a regionem, kde pracují.

Následující tabulky ukazují účast pracujících KZAM 1,2,3 v dalším vzdělávání podle oboru absolvovaného počátečního odborného vzdělávání a odvětví, kde pracují. Přitom je nutno si uvědomit, že tito zaměstnaní nemusí pracovat v zaměstnání vyžadujícím kvalifikaci, kterou poskytuje obor počátečního vzdělávání, který absolvovali. Účast na dalším vzdělávání je **do určité míry ovlivněna oborem vzdělání, který zaměstnaní absolvovali, a odvětvím, kde respondenti pracují.**

Absolventi pedagogických oborů se vzdělávají nejvíce neformálně i informálně a mezi těmito zaměstnanými je nejméně těch, kteří se nevzdělávají vůbec. Informálnímu vzdělávání dávají přednost jak absolventi oborů přírodních věd, matematiky a statistiky, tak i humanitních oborů. Neformální a informální vzdělávání kombinují vedle pedagogů i absolventi oborů společenských věd (tj. vč. ekonomie, žurnalistiky apod.).

Podrobnější členění oborů (viz příloha) pak ukazuje vysokou variabilitu uvnitř výše uvedených skupin oborů v účasti na jednotlivých formách vzdělávání. Významné je např. zjištění, že absolventi právnických oborů nejčastěji kombinují neformální a informální vzdělávání a je mezi nimi vůbec nejméně pracujících, kteří se nevzdělávají vůbec (21,6%).

Tab. 2.3.1 Míra účasti v jednotlivých formách vzdělávání a jejich kombinacích podle oboru absolvovaného počátečního vzdělávání

řádková % Obor poč. vzděl.	Vzdělávání (12m) – kombinace								Celkem
	F+NF+IF	F+NF+--	F+--+IF	F+---+--	--NF+IF	--NF+--	-+--+IF	-+--+--	
obecné vzd.	0,0	0,2	2,1	0,9	11,3	9,2	23,3	52,9	100,0
pedagogika	0,9	0,3	1,5	1,3	21,2	11,1	31,7	32,1	100,0
hum. vědy a umění	0,2	0,0	0,7	0,8	11,6	10,9	35,4	40,3	100,0
spol. vědy a právo	1,0	0,4	1,2	0,8	20,4	8,1	29,8	38,3	100,0
obchod	1,0	0,2	0,3	0,7	14,8	9,7	22,4	50,7	100,0
přír. vědy, mat., inf. tech., výrob., staveb.	0,4	0,0	1,2	1,0	18,0	8,9	36,1	34,4	100,0
zeměděl. a veterin.	0,1	0,1	0,7	0,3	12,5	8,2	25,3	52,8	100,0
zdraví a soc. péče	0,2	0,2	1,0	0,6	14,2	9,1	23,7	50,9	100,0
služby osob., veřej.	0,4	0,3	1,0	1,0	16,3	6,7	26,5	47,9	100,0
nezačlenitelné	0,0	0,0	0,9	0,6	8,7	10,5	25,8	53,5	100,0
Celkem	0,0	0,0	0,0	0,0	24,9	0,0	23,1	52,0	100,0
Celkem	0,4	0,2	0,9	0,7	14,7	8,8	26,7	47,6	100,0

Zdroj: ČSÚ, VŠPS, AHM 2003

Vzhledem k **sektorům hospodářství** se nejvíce vzdělávají pracovníci služeb, zejména veřejných. V sektoru veřejných služeb je také nejmenší procentuální rozdíl mezi pracovníky KZAM 1,2,3 a všemi zaměstnanými, kteří se vůbec nevzdělávají.

Tab. 2.3.2 Míra účasti v jednotlivých formách vzdělávání a jejich kombinacích podle sektorů hospodářství, kde zaměstnaní pracují

řádková %	Vzdělávání (12m) - kombinace								Celkem
	F+NF+IF	F+NF+--	F+--+IF	F+---+--	--NF+IF	--NF+--	----+IF	--+--+--	
zeměděl.	0,0	0,0	1,4	0,0	9,1	10,2	26,4	52,8	100,0
průmysl	0,1	0,2	0,4	0,2	12,7	9,3	19,5	57,5	100,0
staveb.	0,2	0,2	0,2	0,1	8,8	7,7	26,9	55,9	100,0
služby soukr.	0,4	0,1	1,0	0,5	14,7	8,4	28,9	46,1	100,0
služby veřejné	0,7	0,2	1,3	1,2	17,2	9,0	28,6	41,8	100,0
OKEČ P+Q	0,0	0,0	0,0	0,0	0,0	0,0	21,2	78,8	100,0
neodp.	0,0	0,0	0,0	0,0	0,0	0,0	100,0	0,0	100,0
Celkem	0,4	0,2	0,9	0,7	14,7	8,8	26,7	47,6	100,0

Zdroj: ČSÚ, VŠPS, AHM 2003

Při podrobnějším členění do odvětví (viz příloha) se vůbec nejméně vzdělávají pracovníci KZAM 1,2,3 pracující v odvětví H-pohostinství a ubytování. Neformální a informální vzdělávání kombinují nejčastěji pracovníci odvětví J-pojišťovnictví a peněžnictví a M-školství. Neformálně se také významně více než v ostatních odvětvích vzdělávají pracovníci v odvětví L-veřejná správa a informálně v odvětví K-nemovitosti, pronájem, služby pro podniky. Školství je odvětví, které má nejméně lidí, kteří se vůbec nevzdělávají - 30%. To je jistě z hlediska celkového kontextu situace v ČR pozitivní, ale na druhé straně to znamená, že skoro třetina pedagogických pracovníků stagnuje ve svém profesním rozvoji.

Účast na vzdělávání v jednotlivých krajích v ČR je nerovnoměrná a rozdíly jsou stěží interpretovatelné. Ústecký kraj, Královéhradecký a Pardubický kraj vykazují poměrně vysokou účast na neformálním vzdělávání i informálním učení. Jihočeský kraj, který nevybočuje z průměru, co se týká účasti v neformálním vzdělávání, vyazuje naopak jednu z nejvyšších účastí v informálním učení. V těchto čtyřech krajích se tak vzdělává vyšší podíl pracovníků KZAM 1,2,3 než je tomu v ostatních krajích. Ústecký kraj zřejmě touto cestou vyrovnává handicap z počátečního vzdělávání, protože vykazuje výrazně nejhorší charakteristiky, co se týká účasti v počátečním vzdělávání (viz Výsledky ad hoc modulu 2003 o celoživotním vzdělávání, ČSÚ 2004). Nízkou účast v neformálním vzdělávání vykazují některé moravské kraje (Ol,Zl,MS), ale také Středočeský kraj. Naproti tomu kraj Vysočina je charakterizován vysokou účastí v neformálním vzdělávání a extrémně nízkou v informálním učení. Praha nevybočuje nijak z průměru ČR, i když by se dalo předpokládat, že účast na vzdělávání by zde měla být vyšší vzhledem ke kumulaci vysoce kvalifikovaných profesí, lidí s vyšším dosaženým vzděláním i široké nabídce možností vzdělávání všech forem.

Tab. 2.3.3 Míra účasti v jednotlivých formách vzdělávání a jejich kombinacích podle krajů

řádková % Kraj	Vzdělávání (12m) - kombinace								Celkem
	F+NF+IF	F+NF+--	F+--+IF	F+---+--	-+NF+IF	-+NF+--	-+--+IF	-+---+--	
Pr	0,4	0,0	0,6	0,6	12,0	8,9	30,1	47,5	100,0
SČ	0,2	0,1	1,1	0,3	11,7	6,3	27,4	52,8	100,0
JČ	0,1	0,1	1,1	0,3	16,6	6,6	38,1	37,1	100,0
PI	0,4	0,2	1,2	1,1	14,0	13,3	23,3	46,5	100,0
KV	0,5	0,4	1,5	0,5	14,6	4,5	27,3	50,7	100,0
Ús	0,6	0,0	0,9	0,6	30,2	7,8	20,9	39,0	100,0
Li	0,5	0,4	1,3	0,4	12,1	14,4	27,2	43,6	100,0
KH	0,2	0,0	1,6	0,3	24,0	8,4	28,1	37,4	100,0
Pa	1,2	0,2	1,3	0,8	23,6	7,5	35,0	30,5	100,0
Vy	0,2	1,3	0,9	1,2	12,6	27,0	6,3	50,5	100,0
JM	0,3	0,2	1,4	0,6	16,2	8,1	27,4	45,8	100,0
OI	0,0	0,0	0,2	0,7	11,0	6,4	18,1	63,6	100,0
ZI	0,5	0,8	0,9	0,6	10,4	7,0	24,2	55,6	100,0
MS	0,9	0,0	0,6	1,5	10,7	6,8	25,7	54,0	100,0
Celkem	0,4	0,2	0,9	0,7	14,7	8,8	26,7	47,6	100,0

Zdroj: ČSÚ, VŠPS, AHM 2003

2.4 Závěry

Míra účasti na všech formách dalšího vzdělávání není u kvalifikačně náročných profesí výrazně ovlivněna věkem ani pohlavím, do určité míry je ovlivněna oborem počátečního vzdělávání, který pracovníci absolvovali. Naopak **zásadní význam má úroveň dosaženého počátečního vzdělání** a dále **odvětví**, ve kterém jsou pracovníci zaměstnáni. V jednotlivých krajích ČR je účast na vzdělání nerovnoměrná.

Účast na vzdělání závisí tedy zejména na osobní motivaci a potřebě se vzdělávat, která je především daná úrovní dosaženého vzdělání. Na druhé straně je ovlivněna i potřebami odvětví (v kvalifikačně náročnějších odvětvích terciární sféry je účast vyšší) a v tom případě je účast ovlivněna ochotou a možnostmi zejména podniků vzdělávání svých zaměstnanců podporovat a financovat.

Sledujeme-li pracující v kvalifikačně náročných zaměstnáních, je důležité upozornit zejména na základní charakteristiky té skupiny, která se **neúčastní žádné vzdělávací aktivity**. Je to skupina:

- s nižší úrovní vzdělání než je středoškolské s maturitou;
- absolventů zejména následujících oborů počátečního vzdělávání: bezpečnostní služby, osobní služby, sociální péče; a dále více jak polovina absolventů výrobních, technických a zemědělských oborů;
- zaměstnanců zejména odvětví pohostinství, výroby elektřiny, plynu a vody a zpracovatelského průmyslu;
- zejména z moravských krajů (Ol, Zl, MS) a ze Středočeského kraje.

Na tuto skupinu zaměstnaných by se tedy měla soustředit pozornost tak, aby byly zmapovány jejich vzdělávací potřeby a podpořena jejich motivace ke vzdělávání.

3. Účast pracovníků v kvalifikačně náročných profesích ve formálním vzdělávání v ČR a v EU

Tato kapitola je věnována podrobnější analýze účasti pracovníků v kvalifikačně náročných profesích ve formálním vzdělávání. Vzhledem k tomu, že se zabýváme zaměstnanými ve věkové skupině 25-64 let, lze předpokládat, že mají již své počáteční vzdělávání ukončené. Půjde tedy především o účast v distančním formách formálního vzdělávání ve školských zařízeních. Kapitola obsahuje i srovnání míry účasti v ČR a EU.

3.1 Porovnání účasti v ČR a v zemích EU

Účast ve formálním vzdělávání pracovníků KZAM 1,2,3 v ČR je ve věkové skupině 25-64 let minimální (2,28%), i když přece jen o něco vyšší než je tomu u zaměstnaných jako celku. Tito lidé mají zpravidla počáteční odborné vzdělávání již ukončené a existující formy distančního studia nejsou příliš rozvinuté nebo je nevyužívají. Vzhledem k tomu, že výrazná část pracujících v těchto vysoce kvalifikačně náročných profesích má pouze středoškolské vzdělání, není to optimistické zjištění.

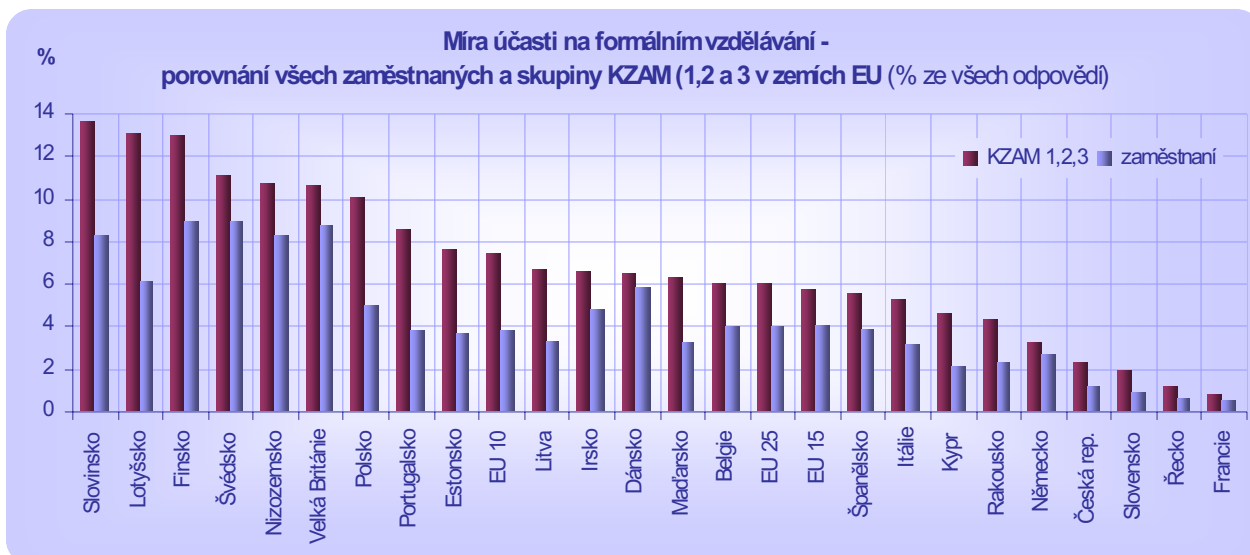
Tab. 3.1.1 Míra účasti ve formálním vzdělávání

sloupcová %	Zaměstnaní			Zam. - jen KZAM 1,2,3		
	Muži	Ženy	Celkem	Muži	Ženy	Celkem
Ano	1,0	1,3	1,1	2,1	2,4	2,3
Ne	99,0	98,7	98,9	97,9	97,6	97,7
Celkem	100,0	100,0	100,0	100,0	100,0	100,0

Zdroj: ČSÚ, VŠPS, AHM 2003

Z hlediska **mezinárodního srovnání** se tato skupina pracujících v ČR účastní formálního vzdělávání výrazně méně než je tomu ve většině ostatních zemí EU, a to jak EU-15, tak EU-10. Jak ukazuje následující graf, nejvíce se formálně vzdělává tato skupina pracovníků ve Slovinsku a Lotyšsku a pak v severovýchodních zemích Finsku a Švédsku. Zatímco v zemích EU15 je podíl vzdělávajících se zaměstnaných v KZAM 1,2,3 a všech zaměstnaných vyrovnanější, v zemích EU 10 se projevují výrazné rozdíly ve prospěch vysoce kvalifikovaných pracovníků. Vyšší účast této profesní skupiny ve formálním vzdělávání v uvedených zemích svědčí o otevřenosti vzdělávacího systému vůči potřebám dospělých zaměstnaných studentů i motivaci těchto zaměstnaných k dalšímu vzdělávání.

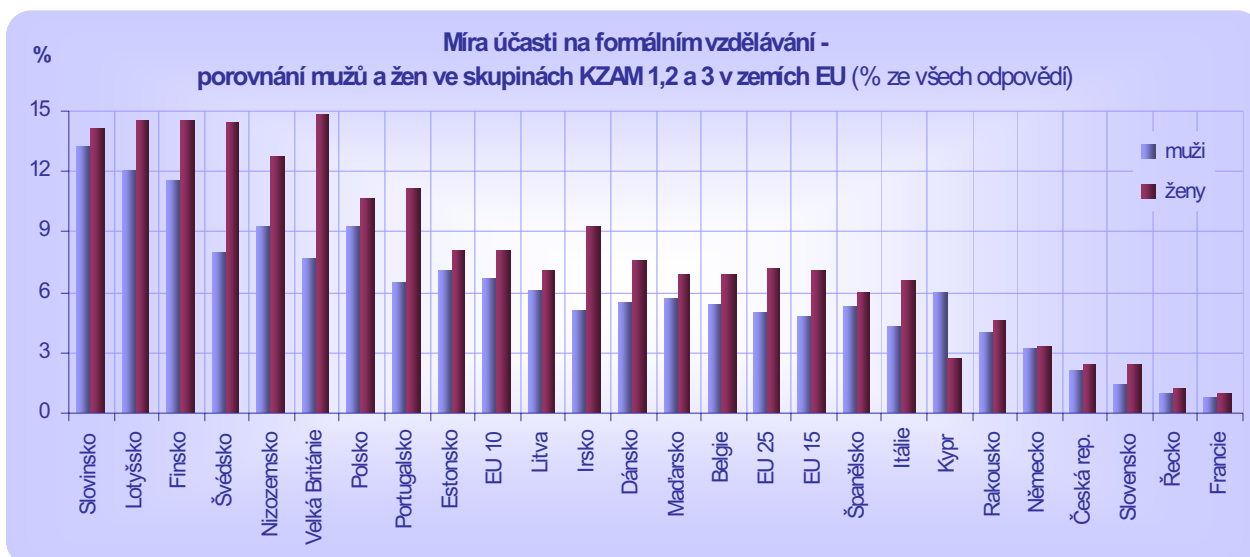
Graf 3.1.2



Zdroj:Eurostat, LLS, AHM 2003

Následující graf ukazuje míru účasti pracujících ve vysoce kvalifikačně náročných činnostech ve formálním vzdělávání podle pohlaví. Z něho je patrné, že se více vzdělávají ženy ve všech zemích EU kromě Kypru, kde muži značně převažují. Velké rozdíly se projevují zejména ve Velké Británii, Švédsku, Irsku a Portugalsku, naopak minimální rozdíly vykazují Německo, Rakousko i Česká Republika.

Graf 3.1.3

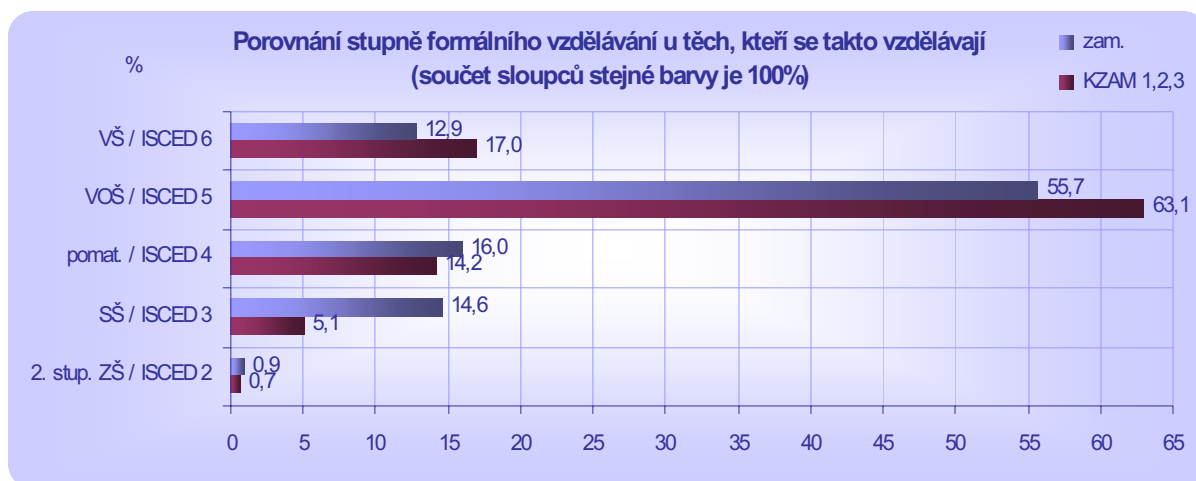


Zdroj:Eurostat, LLS, AHM 2003

3.2 Stupně a obory dalšího formálního vzdělávání

Pokud se tedy pracovníci KZAM 1,2,3 v ČR formálně vzdělávají ve školském systému, studují zpravidla na terciární úrovni, včetně doktorských programů. Nemalá část studujících (16%) si ovšem teprve doplňuje maturitní vzdělání v nástavbovém studiu a další nemalá část (14,6%) středoškolské vzdělání (v rámci této kategorie nelze rozlišit, jakou část tvoří maturitní a nematuritní vzdělávání).

Graf: 3.2.1



Zdroj: ČSÚ, VŠPS, AHM 2003

Podle následující tabulky je nejčastějším oborem studia ekonomie a pedagogika, a to jak v případě zaměstnaných v profesích KZAM 1,2,3, tak všech zaměstnaných.

Tab 3.2.2 Obory formálního vzdělávání, kde respondenti studují (10 nejčtenějších oborů)

obor FV-12M	zaměstnaní		obor FV-12M	zam. -jen KZAM 1,2,3	
	abs.	%		abs.	%
Ekonomie	4670	10,03	ekonomie	3842	10,87
Pedagogika	3921	8,42	pedagogika	3411	9,65
manag./admin.	3111	6,68	manag./admin.	2113	5,98
stroj./kovovyr.	2703	5,8	právo	2098	5,93
Právo	2247	4,83	hum. medicína	2038	5,76
ošetř./peč.	2180	4,68	učit. ZŠ/1	1645	4,65
cizí jazyky	2109	4,53	cizí jazyky	1545	4,37
hum. medicína	2038	4,38	stroj./kovovyr.	1500	4,24
učit. ZŠ/1	1645	3,53	učit. s odb.aprob.	1406	3,98
ochr. osob a maj.	1443	3,1	ošetř./peč.	1288	3,64
...

Zdroj: ČSÚ, VŠPS, AHM 2003

Podrobnější analýza účasti v dalším formálním vzdělávání se nejeví vzhledem k velmi nízkému počtu respondentů jako smysluplná.

3.3 Závěry

Účast ve formálním vzdělávání sledované skupiny zaměstnaných je minimální i vzhledem k ostatním zemím EU. Zásadní problém ČR spočívá v tom, že zaměstnaní ve vysoce kvalifikačně náročných profesích mají často pouze středoškolské vzdělání, které si pouze v malém měřítku doplňují. Tato skupina zaměstnaných se tak může stát brzdou inovačního potenciálu českých podniků, protože nebude schopna absorbovat nové požadavky znalostní ekonomiky. Příčinou tohoto stavu může být jak nedostatečná osobní motivace, tak i neexistující pobídky ze strany zaměstnavatelů. Negativní vliv sehrává i nedostatečná otevřenost zejména terciárního sektoru školského systému vůči potřebám dospělých studentů a nedostatečná nabídka různých forem distančního studia, které by lépe umožnilo skloubit studium a práci.

4. Účast pracovníků v kvalifikačně náročných profesích v neformálním vzdělávání v ČR a v EU

Tato kapitola je věnována podrobnější analýze účasti pracovníků v kvalifikačně náročných profesích v neformálním vzdělávání. Sleduje se, jak je míra účasti ovlivněna věkem, pohlavím, úrovní a oborem absolvovaného vzdělání, sektorem hospodářství a regionem, kde jsou pracovníci zaměstnaní. Kapitola obsahuje i srovnání míry účasti v ČR a EU.

4.1 Porovnání účasti v ČR a v zemích EU

Účast pracovníků KZAM 1,2,3 v neformálním vzdělávání je vyšší oproti všem zaměstnaným. Alarmující je fakt, že $\frac{3}{4}$ této skupiny pracujících ve vysoce kvalifikačně náročných činnostech se nezúčastnilo žádného kurzu neformálního vzdělávání. Pokud se zúčastnili, převážná většina z nich absolvovala v uplynulých 12 měsících pouze jeden kurz.

Tab. 4.1.1 Účast v neformálním vzdělávání

sloupcová %	Zaměstnaní			Zam. - jen KZAM 1,2,3		
	Muži	Ženy	Celkem	Muži	Ženy	Celkem
Ano, 1 kurz	13,6	14,2	13,8	18,1	22,3	20,1
Ano, 2 kurzy	2,3	1,9	2,1	2,7	2,9	2,8
Ano, 3 kurzy	0,5	0,5	0,5	0,8	1,0	0,9
Ano, více než 3 kurzy	0,5	0,6	0,5	0,9	0,9	0,9
<i>Ano, celkem</i>	16,8	17,2	17,0	22,5	27,2	24,7
Ne	83,2	82,8	83,0	77,5	72,8	75,3
Celkem	100,0	100,0	100,0	100,0	100,0	100,0

Zdroj: ČSÚ, VŠPS, AHM 2003

Následující tabulka ukazuje i rozdíly mezi jednotlivými třídami vysoce kvalifikačně náročných profesí KZAM. Z ní je patrné, že nejvyšší účast vykazuje skupina vědeckých a technických odborných pracovníků, i když i z těch se zúčastnila dalšího neformálního vzdělávání necelá 1/3.

Tab. 4.1.2 Účast v neformálním vzdělávání ve třídách KZAM 1,2,3

sloupcová %	KZAM 1	KZAM 2	KZAM 3
Ano, 1 kurz	17,9	23,7	19,0
Ano, 2 kurzy	2,7	3,8	2,3
Ano, 3 kurzy	0,9	1,2	0,7
Ano, více než 3 kurzy	0,7	1,5	0,7
<i>Ano, celkem</i>	22,2	30,3	22,7
Ne	77,8	69,7	77,3
Celkem	100,0	100,0	100,0

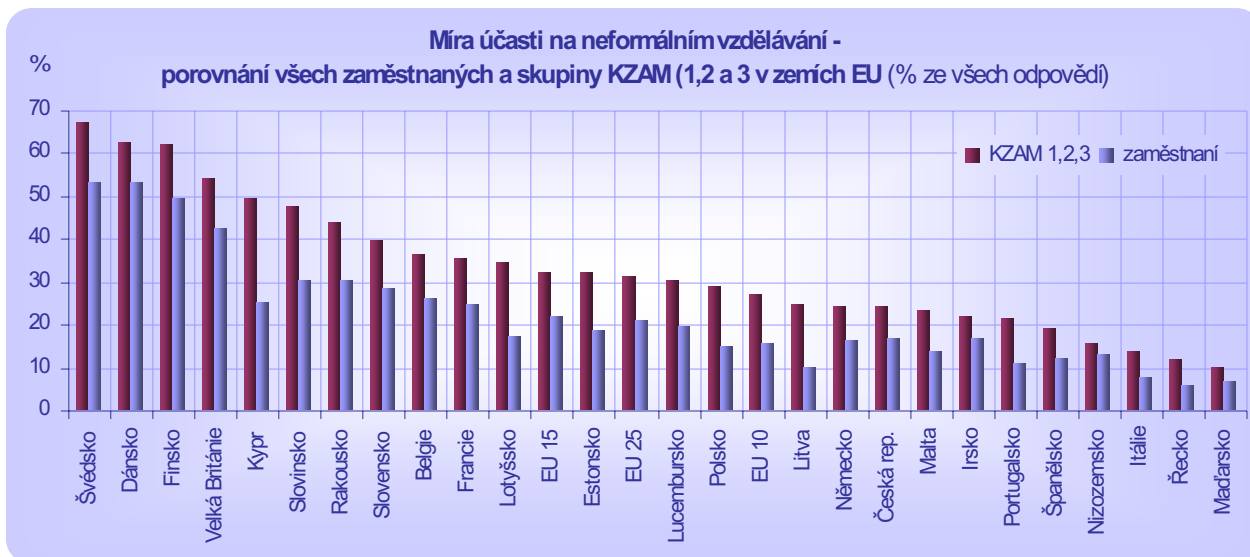
Zdroj: ČSÚ, VŠPS, AHM 2003

Z hlediska **mezinárodního srovnání** se tato skupina pracujících v ČR účastní neformálního vzdělávání méně než je průměr vyspělých zemích EU (EU-15) i EU-10. Jak ukazuje následující graf, nejvíce se neformálně vzdělává tato skupina pracovníků v severských zemích Švédsku, Dánsku a Finsku (přes 60%). Ze skupiny zemí EU 10 stojí za pozornost výsledky Slovinska a zejména Slovenska, které vysoce (skoro o 15%) přesahuje míru účasti této profesní skupiny v ČR.

Srovnáme-li účast pracujících KZAM 1,2,3 a všech zaměstnaných, rozdíly se pohybují kolem 10% ve prospěch vysoce kvalifikovaných pracovníků, přičemž nevýznamně vyšší jsou

rozdíly v zemích EU 10. Nejvýraznější rozdíly se projevují v případě Kypru, ale také Slovinska a Lotyšska. Slovinsko ovšem vykazuje i poměrně vysokou účast skupiny všech zaměstnaných (vysoce nad průměrem EU 15). Je zřejmé, že tato země cílevědomě investuje do vzdělávání zejména nositelů znalostní společnosti, ale i ostatních pracujících.

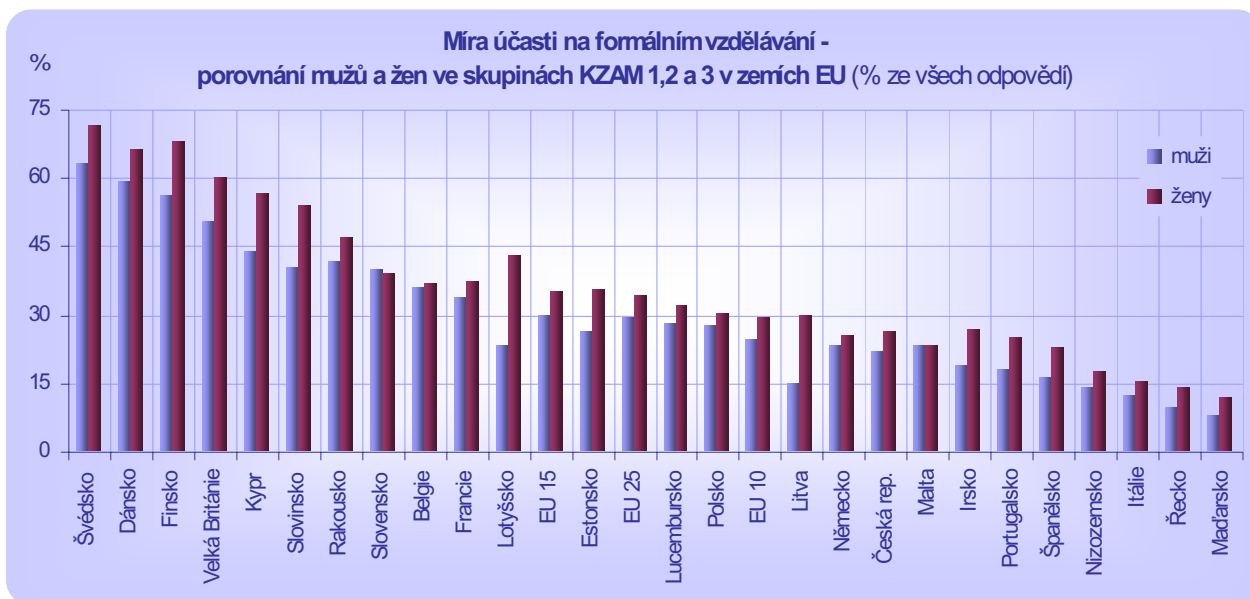
Graf 4.1.3



Zdroj: Eurostat, LLS, AHM 2003

Následující graf ukazuje míru účasti pracujících ve vysoce kvalifikačně náročných činnostech v neformálním vzdělávání podle pohlaví. Z něho je patrné, že se **více vzdělávají ženy** ve všech zemích EU kromě Slovenska, kde muži mírně převažují. Velké rozdíly se projevují zejména v Litvě a Lotyšsku, naopak minimální rozdíly vykazuje Malta, Belgie a Německo. Česká republika patří k zemím s průměrnými rozdíly mezi pohlavími v účasti v neformálním vzdělávání v rámci EU.

Graf 4.1.4



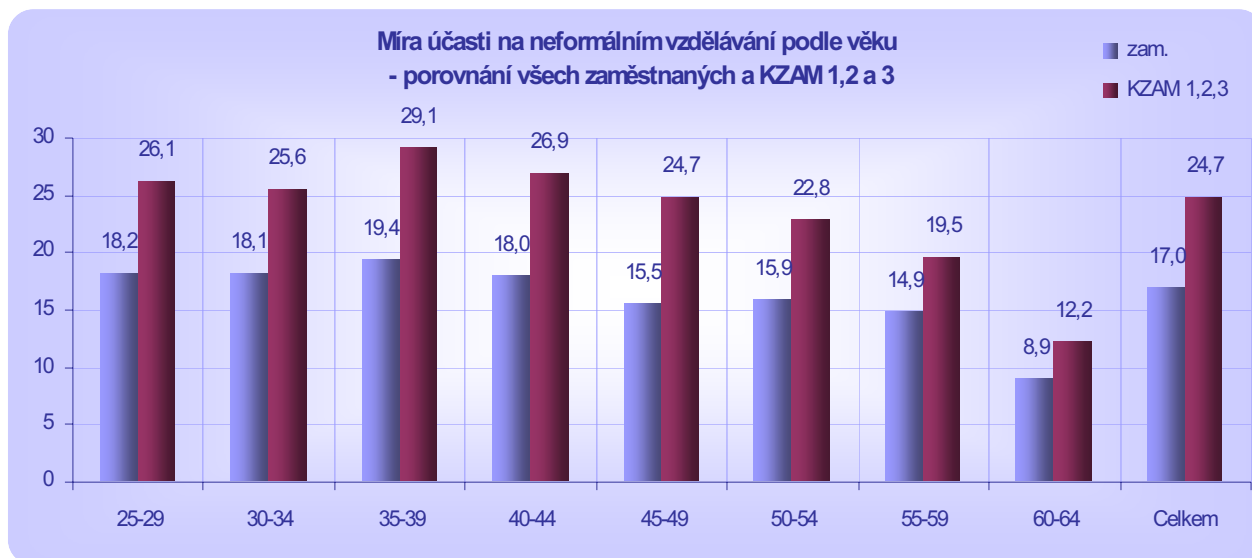
Zdroj: Eurostat, LLS, AHM 2003

4.2 Míra účasti podle věkových skupin a úrovně dosaženého vzdělání

Vedle celkové účasti pracovníků v kvalifikačně náročných činnostech v neformálním vzdělávání jsme sledovali i to, zda se míra jejich účasti liší podle dále analyzovaných proměnných – věku, pohlaví a vzdělání.

Nejčastěji se účastní kursů neformálního vzdělávání věková skupina 35 – 44 let, tedy lidé ve středním produktivním věku, kteří mají již více jak desetiletý odstup od absolvování formálního vzdělávání, které si tak inovují a doplňují. Poté účast mírně klesá a výrazně se snižuje až po 60. roce věku na 12%. Účast všech pracujících je naproti tomu více vyrovnaná (18-19%) až do 45 let, potom mírně klesá až do 60. let, kdy je pokles již také výrazný.

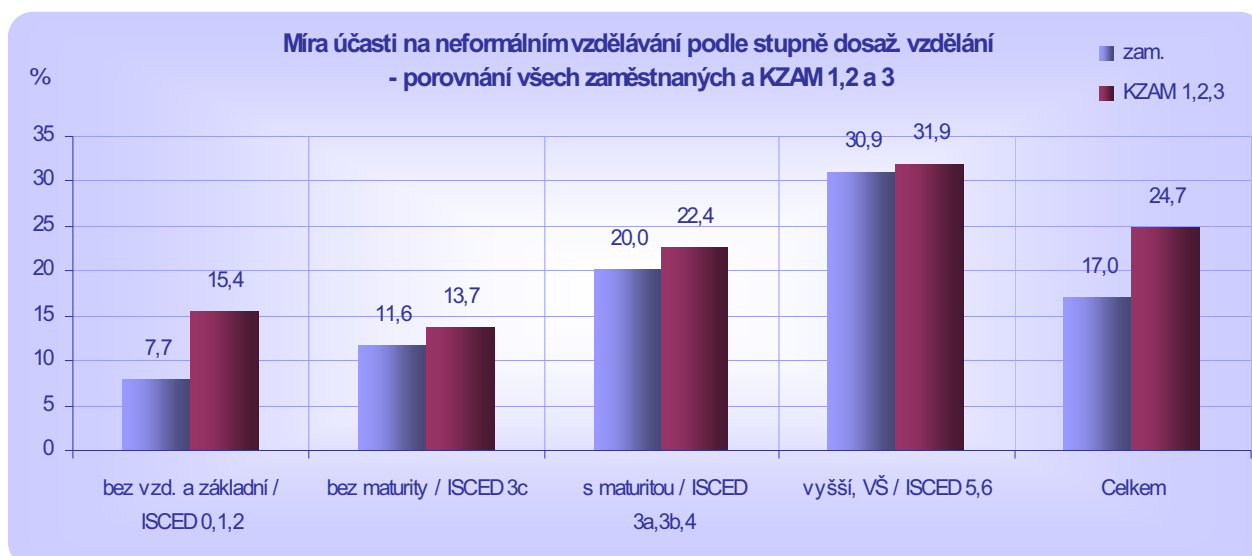
Graf 4.2.1



Zdroj: ČSÚ, VŠPS, AHM 2003

Z hlediska dosažení **úrovně počátečního vzdělávání** se významně více účastní dalšího neformálního vzdělávání vysokoškolsky vzdělaní pracovníci. Rozdíl oproti středoškolákům s maturitou činí 10 p.b. Poměrně výrazný rozdíl se projevuje i mezi středoškoláky s maturitou a bez maturity, kteří vykazují v případě pracovníků KZAM 1,2,3 dokonce nižší účast než absolventi základní školy.

Graf 4.2.2



Zdroj: ČSÚ, VŠPS, AHM 2003

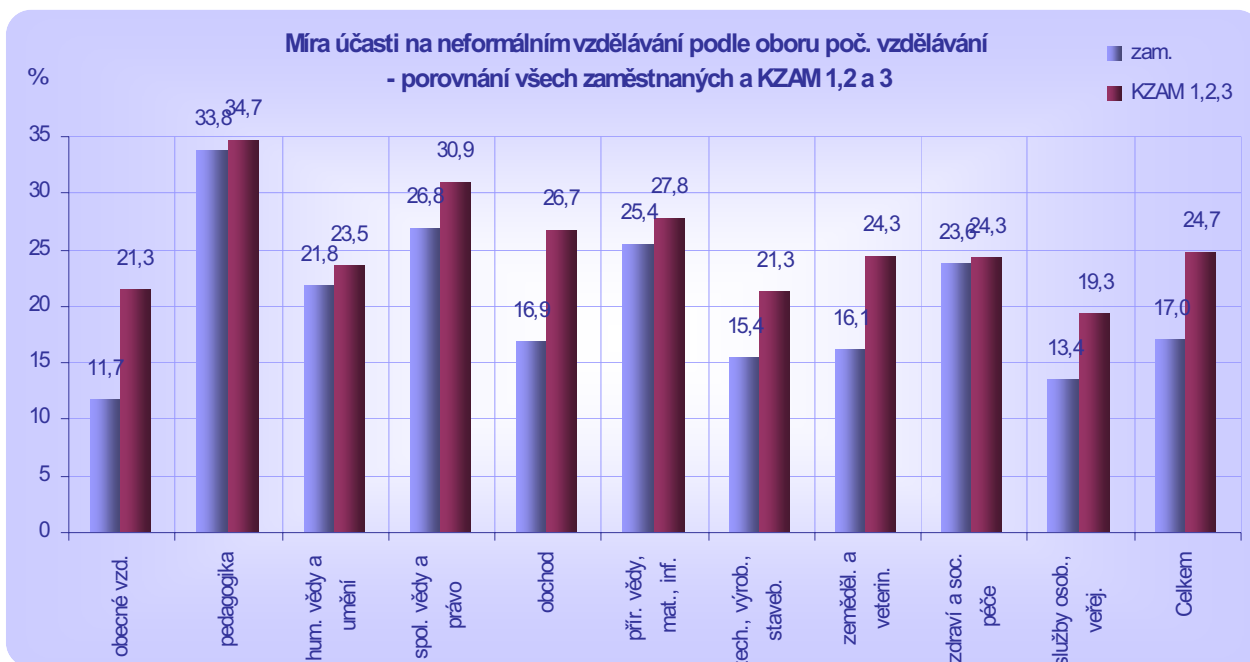
Přítom rozdíly mezi skupinou pracovníků KZAM 1,2,3 a všemi zaměstnanými se stejným vzděláním (kromě ISCED 2) nejsou významné. Ukazuje se tedy, že přístup k dalšímu neformálnímu vzdělávání závisí především na úrovni počátečního vzdělání.

4.3 Míra účasti v neformálním vzdělávání podle oborů počátečního vzdělávání, odvětví a regionů

Vedle výše analyzovaných proměnných jsme se dále zabývali tím, do jaké míry je účast v neformálním vzdělávání pracovníků v kvalifikačně náročných profesích ovlivněna oborem jejich vzdělání, sektorem hospodářství (resp. odvětvím) a regionem, kde pracují.

Z hlediska **oboru** počátečního vzdělávání se absolventi pedagogických oborů vzdělávají neformálně z více jak 1/3, a to s minimálním rozdílem mezi pracovníky KZAM 1,2,3 a všemi zaměstnanými. Vykazují tak celkově nejvyšší účast a jsou následováni absolventy společenskovědních a právnických oborů. Naproti tomu absolventi oborů služeb (osobních a veřejných) a technických, výrobních a stavebních oborů se vzdělávají výrazně méně (kolem 20% KZAM 1,2,3) a s větším rozdílem oproti všem zaměstnaným absolventům daných oborů. Velké rozdíly v účasti vykazují též absolventi obchodních i zemědělských oborů.

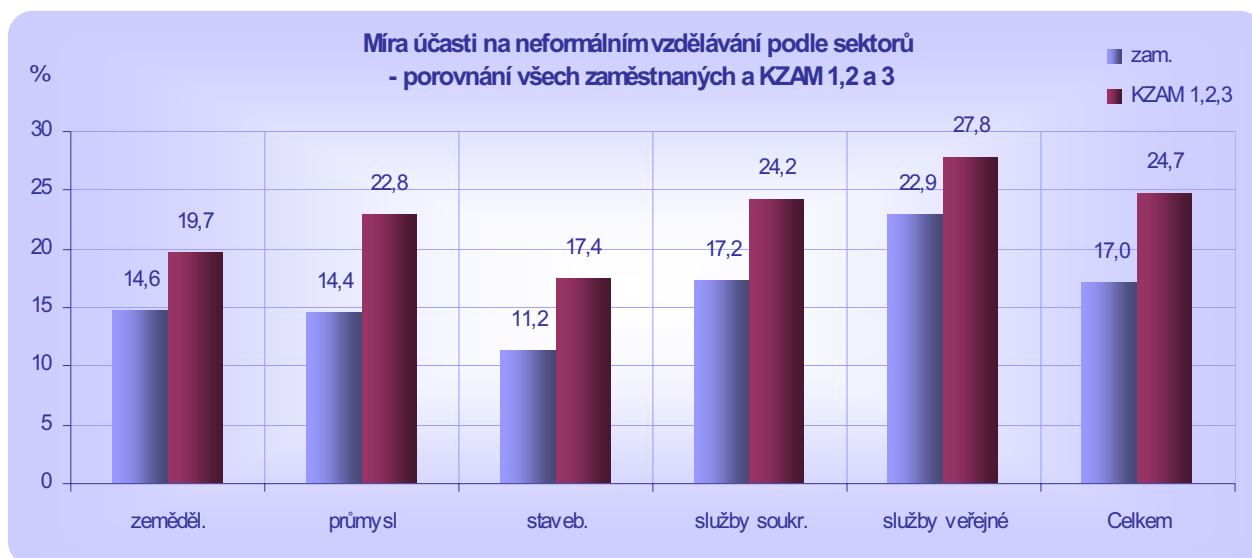
Graf 4.3.1



Zdroj: ČSÚ, VŠPS, AHM 2003

Z hlediska **sektorů** hospodářství se nejvíce účastní kurzů neformálního vzdělávání pracovníci služeb, a to zejména veřejných. V tomto sektoru je také nejmenší rozdíl v účasti mezi pracovníky KZAM 1,2,3 a všemi zaměstnanými. Nejméně se zúčastňují kurzů pracovníci ve stavebnictví, a to ještě méně než pracující v zemědělství.

Tab. 4.3.2



Zdroj: ČSÚ, VŠPS, AHM 2003

Při podrobnějším členění do **odvětví** (viz příloha) zjišťujeme, že nejvíce se lidé vzdělávají v odvětví J-peněžnictví (40%), L-veřejná správa a M- školství (30%). To je dáno zejména péčí zaměstnavatelů zajistit stálý přísun nových poznatků pro pracovníky. Avšak zejména ve veřejném sektoru, kde je účast na dalším vzdělávání přímo ovlivňována státními orgány, je 30% podíl ve školství a 23% podíl ve zdravotnictví velmi neuspokojivý výsledek. Vůbec nejnižší účast vykazuje odvětví H-pohostinství a ubytování. Největší rozdíly v účasti na kurzech neformálního vzdělávání mezi pracovníky KZAM 1,2,3 a všemi zaměstnanými jsou přitom právě v odvětví H-pohostinství a v D-zpracovatelském průmyslu.

V jednotlivých odvětvích převažují kurzy neformálního vzdělávání v oborech uvedených v následující tabulce. Z ní vyplývá, že kurzy se vztahují především k hlavním profesním činnostem v daném odvětví.

Tab. 4.3.3 **Obory kurzů neformálního vzdělávání v odvětvích**

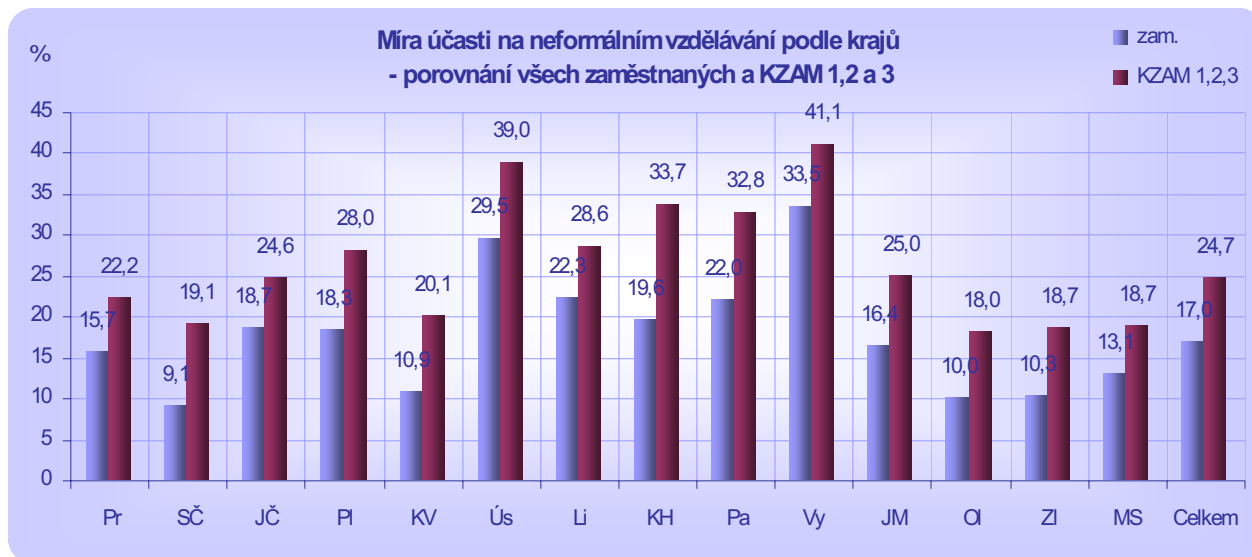
A - Zemědělství, myslivost	840-přepravní služby a spoje 621-rostlinná a živ. Výroba
B - Lesní hospodářství, rybářství	623- lesnictví 624-rybářství
C – Dobývání nerostných surovin	544- hornictví a těžba 862-BOZP
D - Zpracovatelský průmysl	862-BOZP 521-strojírenství...
E - Výroba elektřiny, plynu a vody	522-elektrotech. a energetika
F – Stavebnictví	582-staveb. a inženýrské práce 522- elektrotech. a energetika
G - Obchod, opravy mot. vozidel a spotř. Zboží	342-marketing a propagace
H - Pohostinství a ubytování	811-hotelnictví
I - Doprava, skladování, pošty a komunikace	840-přepravní služby a spoje 525-motor.vozidla... 812-cestování, turismus
J - Peněžnictví a pojišťovnictví	343-peněžnictví, poj.

K - Nemovitosti, pronájem, služby pro podniky	344-účetnictví
L - Veřejná správa, obrana, soc. zabezpečení	380-právo
	861-ochrana osob a majetku
	863-vojsko a obrana
M – Školství	142-...-146 pedagogika
	482-užití počítačů
N - Zdravotnictví, veter. a sociální činnosti	721-727..všechny obory zdravotnictví
O - Ostatní veřejné a sociální služby	815- kadeřnické a kosmetické služby

Zdroj: ČSÚ, VŠPS, AHM 2003

Účast v neformálním vzdělávání je silně ovlivněna **regionálně**. Kraj Vysočina a Ústecký kraj mají významně vyšší účast (kolem 40%) než je tomu v ostatních krajích. Také Královéhradecký a Pardubický kraj mají poměrně vysokou účast, přes 30%. Je otázkou, do jaké míry se zde projevuje např. péče státu a regionálních orgánů o problematický region v případě Ústeckého kraje nebo o vliv zahraničních investorů či o jiné vlivy. Nejnižší účast vykazují moravské kraje, Olomoucký, Zlínský a Moravskoslezský. To může být dáno tím, že nabídka dalšího neformálního vzdělávání je širší a pestřejší v českých zemích. Podle výzkumu ÚIV⁵ soustředí na sebe Čechy v celkovém objemu více než třikrát větší inzertní nabídku kurzů neformálního vzdělávání oproti území Moravy. Praha ovšem nevybočuje v účasti na neformálním vzdělávání k zam 1,2,3 z průměru, i když by se dalo očekávat, že velká nabídka kurzů neformálního vzdělávání (57% inzertní nabídky ČR) účast zvýší. Největší rozdíly v účasti mezi profesní skupinou KZAM 1,2,3 a všemi zaměstnanými se projevují ve Středočeském a Karlovarském kraji, kde je ovšem i účast jako taková podprůměrná.

Graf 4.3.4



Zdroj: ČSÚ, VŠPS, AHM 2003

⁵ Jelínek, V.: Nabídka dalšího vzdělávání v inzerci v denním tisku II. Pracovní texty projektu Informační systém dalšího vzdělávání jako součást celoživotního učení. Praha: ÚIV, 2003.

4.4 Důvody účasti v kurzech neformálního vzdělávání

Pro zhodnocení přínosu neformálního vzdělávání je též důležité zabývat se důvody, proč se pracovníci v kvalifikačně náročných profesích vzdělávají.

Z následující tabulky je patrné, že lidé se účastní kurzů nejčastěji z důvodů spojených se zaměstnáním, a to z více jak 80%. Pracující v kvalifikačně náročných profesích se účastní vzdělávacích kurzů častěji než všichni zaměstnaní i z osobních důvodů, a to především ženy.

Tab. 4.4.1 Důvody účasti v neformálním vzdělávání

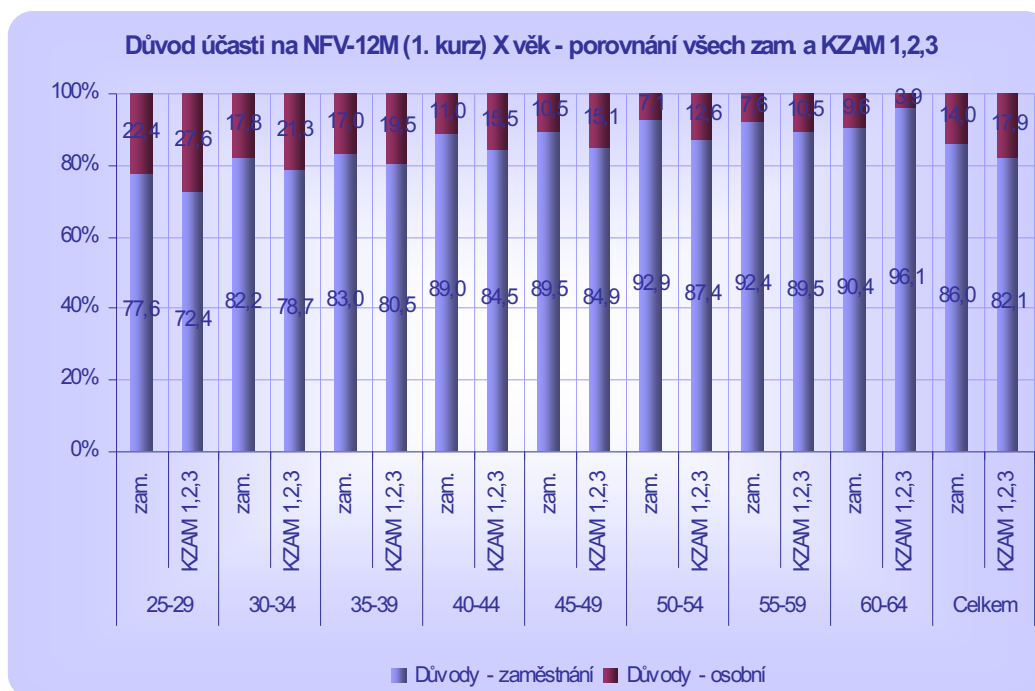
sloupcová %	Zaměstnaní			Zam. - jen KZAM 1,2,3		
	Muži	Ženy	Celkem	Muži	Ženy	Celkem
Důvody - zaměstnání	90	80,9	86	84,5	79,9	82,1
Důvody - osobní či společenské	10	19,1	14	15,5	20,1	17,9
Celkem	100	100	100	100	100	100

Zdroj: ČSÚ, VŠPS, AHM 2003

Míra účasti v kurzech z osobních důvodů se zvyšuje i se zvyšující se úrovní dosaženého vzdělání a naopak klesá s věkem, a to jak u pracovníků KZAM 1,2,3 tak u všech zaměstnaných.

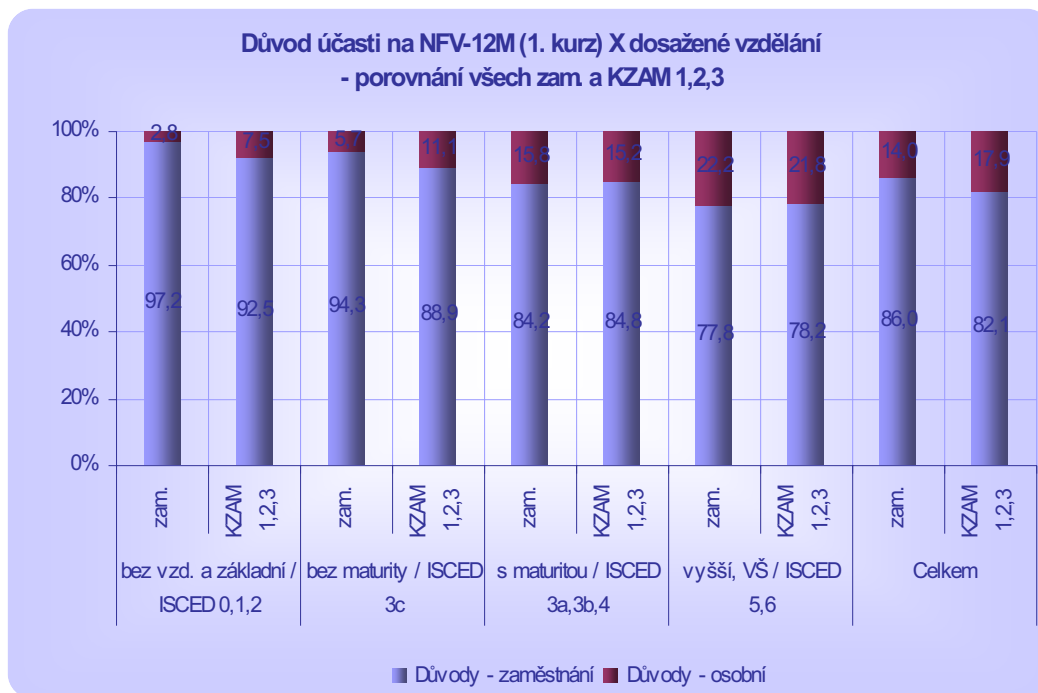
Mladí lidé do 29 let pracující v profesích KZAM 1,2,3 se zúčastňují vzdělávání z osobních důvodů až z 27%, naproti tomu pracující této profesní skupiny po 60. roce věku již jen v necelých 4%. Naproti tomu u všech zaměstnaných po 55. roce věku nabývají osobní důvody opět mírně na významu.

Graf 4.4.2



Zdroj: ČSÚ, VŠPS, AHM 2003

Graf 4.4.3



Zdroj: ČSÚ, VŠPS, AHM 2003

Projevuje se i vliv **oboru počátečního vzdělávání** na důvody, proč se lidé zúčastňují kurzů neformálního vzdělávání (viz příloha). Osobní důvody vedou ke vzdělávání nejčastěji absolventy oborů pedagogických, humanitních a uměleckých, a to jak v případě všech zaměstnaných, tak v případě profesí KZAM 1,2,3. Nejméně se z osobních důvodů vzdělávají absolventi technických, výrobních a stavebních oborů co se týká celku zaměstnaných, avšak v kvalifikačně náročných profesích jsou to absolventi oborů osobních a veřejných služeb, ale i zdravotnictví a sociální péče.

Z hlediska **sektorů hospodářství** (viz příloha) se nejvíce vzdělávají z osobních důvodů pracovníci služeb, zejména soukromých. V případě pracovníků KZAM 1,2,3 udávají osobní důvody svého vzdělávání v největší míře pracovníci stavebnictví, a to z více jak ¼, což výrazně převyšuje ostatní sektory, kde udávají 12-19%.

4.5 Obory kurzů neformálního vzdělávání a jeho délka

Jak vyplynulo z předchozí kapitoly, převážná většina pracujících se účastní kurzů z důvodů spojených se zaměstnáním. Nejčastějšími kurzy jsou přitom cizí jazyky a užití počítačů, kde frekventanti získávají kompetence potřebné především pro pracovní uplatnění, ale které jsou využitelné i v osobním životě. Tyto kurzy nejsou významné jen pro pracovníky KZAM 1,2,3, ale pro všechny zaměstnané. K nejčastějším kurzům, kterých se zúčastňují všichni zaměstnaní a které jsou výslovně spojeny se zaměstnáním patří bezpečnost a ochrana zdraví při práci. Lze předpokládat, že kurzy patřící k oboru přepravní služby a spoje jsou tzv. řídičské kurzy pro pracovníky, kteří používají pro výkon práce motorové vozidlo. K častým kurzům patří také účetnictví, a to více u pracovníků KZAM 1,2,3. Ti se potřebují v této oblasti orientovat, i když nepracují výslovně jako účetní, ale např. pokud zastávají vedoucí pracovní pozice. Vysoká frekvence těchto kurzů může být dána i častými změnami předpisů v této oblasti.

Tab. 4.5.1 Obory kurzů v neformálním vzdělávání

obor (1. kurz) NFV-12M	zaměstnaní		obor (1. kurz) NFV-12M	zam. -jen KZAM 1,2,3	
	abs.	%		abs.	%
Cizí jazyky	147652	20,99	cizí jazyky	115237	29,95
<i>bezp. a ochr. zdraví při práci*</i>	107884	15,34	užití počítačů	30482	7,92
přepř. služby a spoje**	81393	11,57	Účetnictví	21898	5,69
užití počítačů	41894	5,96	<i>bezp. a ochr. zdraví při práci*</i>	20424	5,31
Účetnictví	35034	4,98	přepř. služby a spoje**	14189	3,69
stroj./kovovýr.	24622	3,50	peněž./pojišť.	13409	3,49
peněž./pojišť.	15920	2,26	Právo	9898	2,57
motor.voz./lodě/let.	15318	2,18	počítač. Vědy	9436	2,45
el.-tech./energ.	14223	2,02	manag./admin.	9368	2,43
ochr. Osob a maj.	13390	1,90	hum. Medicína	8904	2,31
...

Zdroj: ČSÚ, VŠPS, AHM 2003

Vazby kurzů dalšího vzdělávání na obor počátečního vzdělávání lze stěží vysledovat pro malý počet respondentů. U početnějších oborů lze shodu vesměs sledovat u lékařských oborů, práva a účetnictví.

Průměrná **délka kurzů** neformálního vzdělávání, kterých se zúčastňují pracovníci KZAM 1,2,3 je 55 hodin, u všech zaměstnaných je to 42 hodin. Nejčastější délka kurzu pro pracovníky KZAM 1,2,3 je ovšem pouze 35 hodin, pro všechny pracovníky 20 hodin, tzn. že nedosahuje ani týden. Nejdelší kurzy v průměru pak mají vědečtí a odborní pracovníci (přes 60 hodin).

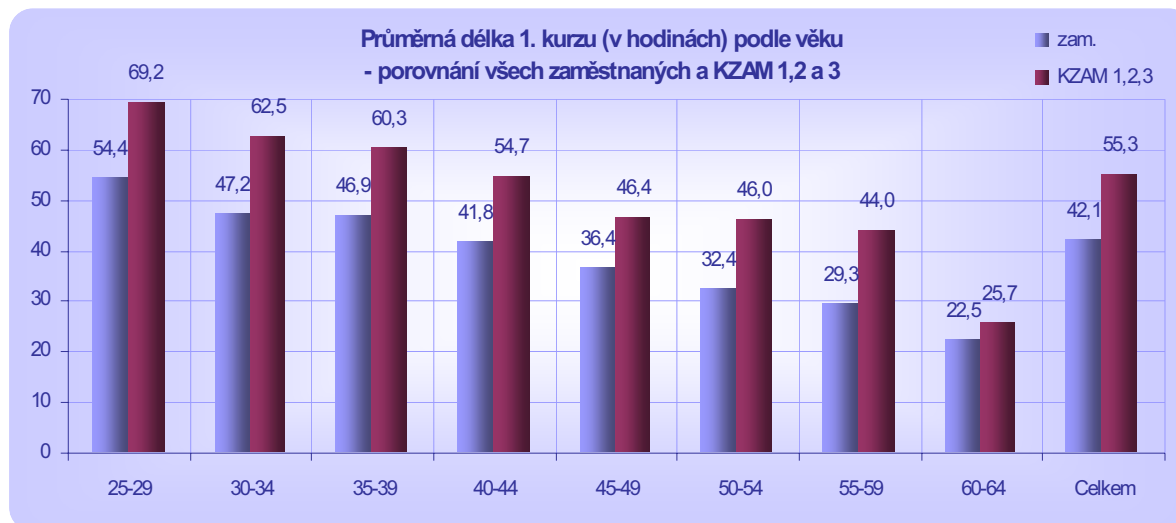
Tab.4.5.2 Délka kurzu neformálního vzdělávání

	zaměstnaní	KZAM 1,2,3	KZAM 1	KZAM 2	KZAM 3
účasť na NFV (abs.)	703428	384749	60521	132722	191507
uvedli délku 1. kurzu (abs.)	687969	373834	59353	128319	186162
průměr (v hodinách)	42,1	55,3	56,9	62,5	49,8
medián (v hodinách)	20	35	40	40	30
směr. odchyl. (v hodinách)	60,3	66,7	70,8	77,4	55,9

Zdroj: ČSÚ, VŠPS, AHM 2003

Délka kurzu **klesá s věkem a roste s vyšší úrovní počátečního vzdělávání**. Zatímco u mladých pracujících do 29 let v KZAM 1,2,3 je to skoro 70 hodin, po 60. roce věku již pouze 25 hodin.

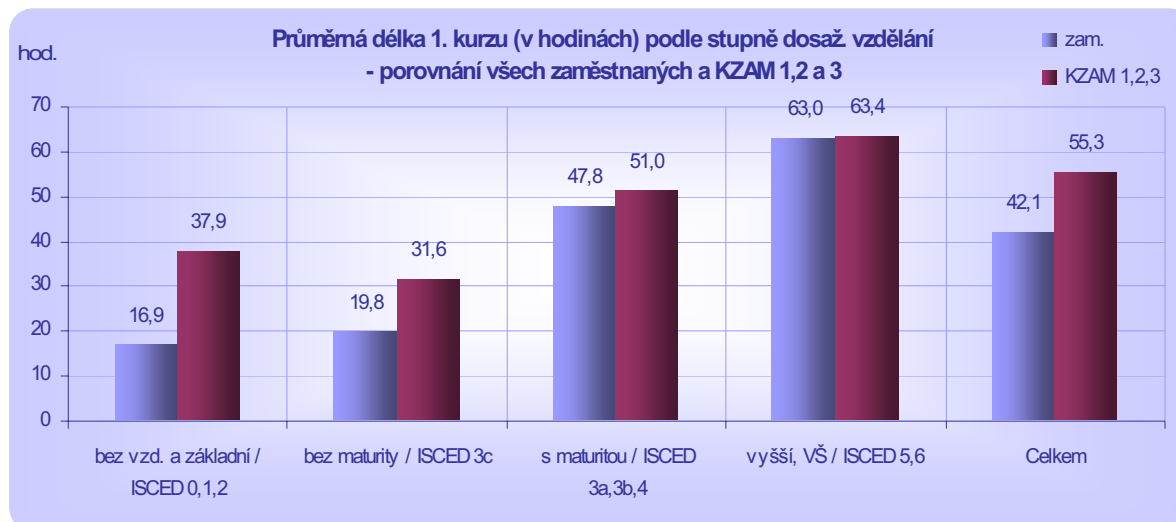
Graf 4.5.3



Zdroj: ČSÚ, VŠPS, AHM 2003

Délka kurzu roste s vyšší úrovní počátečního vzdělání (s výjimkou KZAM 1,2,3 se zákl. vzděláním), přičemž s rostoucí úrovní vzdělání se smazávají rozdíly mezi všemi zaměstnanými a pracovníky ve vysoce kvalifikačně náročných profesích. To jen potvrzuje skutečnost, že samotné vzdělání je silnější faktor účasti a délky kurzů neformálního vzdělávání, než zaměstnání v kvalifikačně náročném profesi.

Graf 4.5.4



Zdroj: ČSÚ, VŠPS, AHM 2003

Sledujeme-li délku kurzů z hlediska absolvovaného **oboru počátečního vzdělávání** (viz příloha), zjišťujeme, že nejdéle se vzdělávají absolventi humanitních a uměleckých oborů. Větší rozdíly v délce kurzů mezi všemi zaměstnanými a pracovníky KZAM 1,2,3 se projevují v zásadě jen u oborů technických, výrobních, stavebních a osobních služeb

Délka kurzů je ovlivněna i **sektorem hospodářství** (viz příloha), kde jsou pracovníci zaměstnání. Nejdelší kurzy pro pracovníky ve vysoce kvalifikačně náročných profesích jsou

organizovány ve stavebnictví a v sektoru soukromých služeb. Rozdíly v délce vzdělávání mezi KZAM 1,2,3 a všemi zaměstnanými jsou vysoké ve stavebnictví a naopak prakticky neexistují v sektoru veřejných služeb.

4.6 Závěry

Účast v neformálním vzdělávání sledované skupiny zaměstnaných je podprůměrná vzhledem k zemím EU- 15 i EU- 10. Účast v neformálním vzdělávání je v ČR výrazně ovlivněna **věkem**, a proto by bylo velmi důležité podporovat neformální vzdělávání zejména starších pracovníků nad 45 let z důvodu udržení jejich zaměstnatelnosti. Dále se ukazuje, že přístup k dalšímu neformálnímu vzdělávání závisí především na dosažené **úrovni počítačného vzdělání**. Je to silnější faktor než zaměstnání ve vysoce kvalifikačně náročné profesi. Obor počítačného vzdělávání je méně významným faktorem.

Účast v neformálním vzdělávání je ovlivněna také sektorem hospodářství (v terciárním sektoru je účast vyšší), avšak větší rozdíly se projevují mezi jednotlivými **odvětvími**. Přitom nelze říci, že v kvalifikačně náročnějších odvětvích je vždy účast vyšší (např. odvětví E- výroba elektřiny, plynu a vody vykazuje vyšší účast-25,46% než je tomu v odvětví N- zdravotnictví, kde je účast 23,62%).

Účast v neformálním vzdělávání je **regionálně** nerovnoměrná. Přitom míra účasti nesouvisí s šíří nabídky vzdělávacích kurzů. Praha nevybočuje z průměru, i když by se dalo očekávat, že velká nabídka kurzů neformálního vzdělávání účast zvýší.

Důvody pro účast v neformálním vzdělávání jsou převážně spojeny se zaměstnáním. Míra účasti v kurzech z osobních důvodů se zvyšuje se zvyšující se úrovní dosaženého vzdělání a naopak klesá s věkem. Je ovlivněna i pohlavím, ženy se vzdělávají více i z osobních důvodů. Nejčastějšími kurzy jsou *cizí jazyky, užití počítačů, účetnictví a bezpečnost a ochrana zdraví při práci*. Průměrná **délka kurzů** neformálního vzdělávání, kterých se zúčastňují pracovníci KZAM 1,2,3 je 55 hodin, nejčastější délka je ovšem pouze 35 hodin. Délka kurzu roste s vyšší úrovní počítačného vzdělání (s výjimkou KZAM 1,2,3 se zákl. vzděláním), přičemž s rostoucí úrovní vzdělání se smazávají rozdíly mezi všemi zaměstnanými a pracovníky ve vysoce kvalifikačně náročných profesích. To jen potvrzuje skutečnost, že samotné vzdělání je silnější faktor účasti a délky kurzů neformálního vzdělávání, než zaměstnání v kvalifikačně náročné profesi.

5. Účast pracovníků v kvalifikačně náročných profesích v informálním učení v ČR a v EU

Tato kapitola je věnována podrobnější analýze účasti pracovníků v kvalifikačně náročných profesích v informálním učení. Sleduje se, jak je míra účasti ovlivněna věkem, pohlavím, úrovní a oborem absolvovaného vzdělání, sektorem hospodářství a regionem, kde jsou pracovníci zaměstnaní. Kapitola obsahuje i srovnání míry účasti v ČR a EU.

5.1 Porovnání účasti v ČR a v zemích EU

Účast pracovníků KZAM 1,2,3 v informálním učení je výrazně vyšší oproti všem zaměstnaným. Alarmující je ovšem fakt, že více jak polovina této skupiny pracujících ve vysoce kvalifikačně náročných profesích nerealizuje žádnou formu informálního vzdělávání. Ženy pracující v KZAM 1,2,3 se přitom informálně učí o něco málo méně než muži, po 55. roce věku se účast vyrovnává.

Tab. 5.1.1 Účast v informálním učení

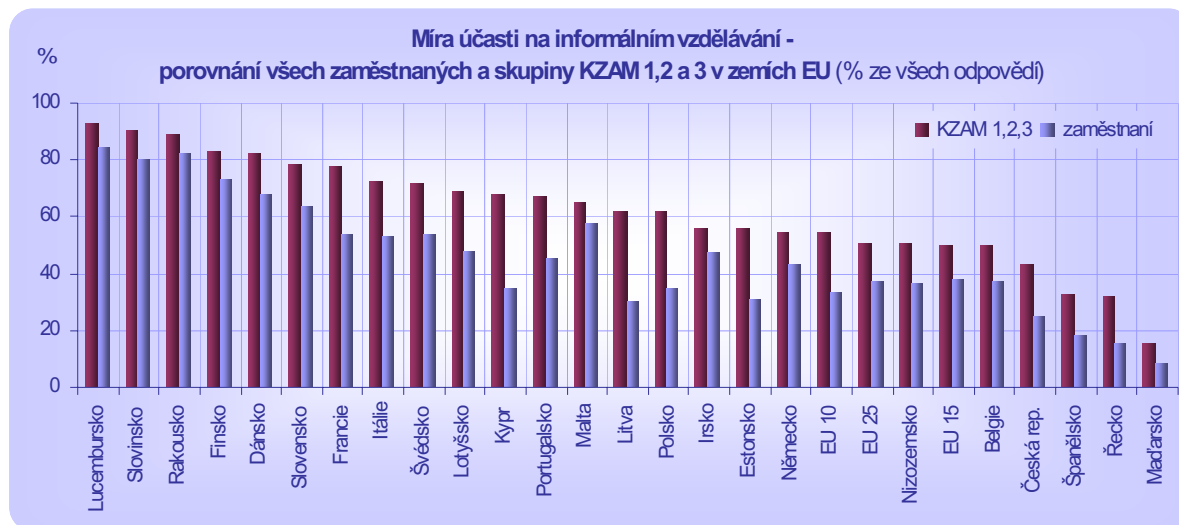
sloupcová %	Zaměstnaní			Zam. - jen KZAM 1,2,3		
	Muži	Ženy	Celkem	Muži	Ženy	Celkem
Ano	24,3	26,2	25,1	44,8	42,7	43,8
Ne	75,7	73,8	74,9	55,2	57,3	56,2
Celkem	100,0	100,0	100,0	100,0	100,0	100,0

Zdroj: ČSÚ, VŠPS, AHM 2003

Z hlediska **mezinárodního srovnání** se tato skupina pracujících v ČR účastní informálního učení výrazně méně než je průměr vyspělých zemí EU (EU-15) i EU-10. Jak ukazuje následující graf, nejvíce se informálně vzdělává tato skupina pracovníků v Lucembursku, Slovinsku, Rakousku, Finsku a Dánsku (80-90%). Ze skupiny zemí EU 10 stojí za pozornost kromě Slovinska (vůbec nejvyšší účast 90%) zejména výsledky Slovenska, které vysoce (o více jak 30 p.b.) přesahuje míru účasti této profesní skupiny v ČR.

Srovnáme-li účast pracujících KZAM 1,2,3 a všech zaměstnaných, rozdíl se pohybuje kolem 12 p. b. ve prospěch vysoce kvalifikovaných pracovníků v EU 15, přičemž významně vyšší jsou rozdíly v zemích EU 10 (20%). Nejvýraznější rozdíly se projevují v případě Litvy a Kypru.

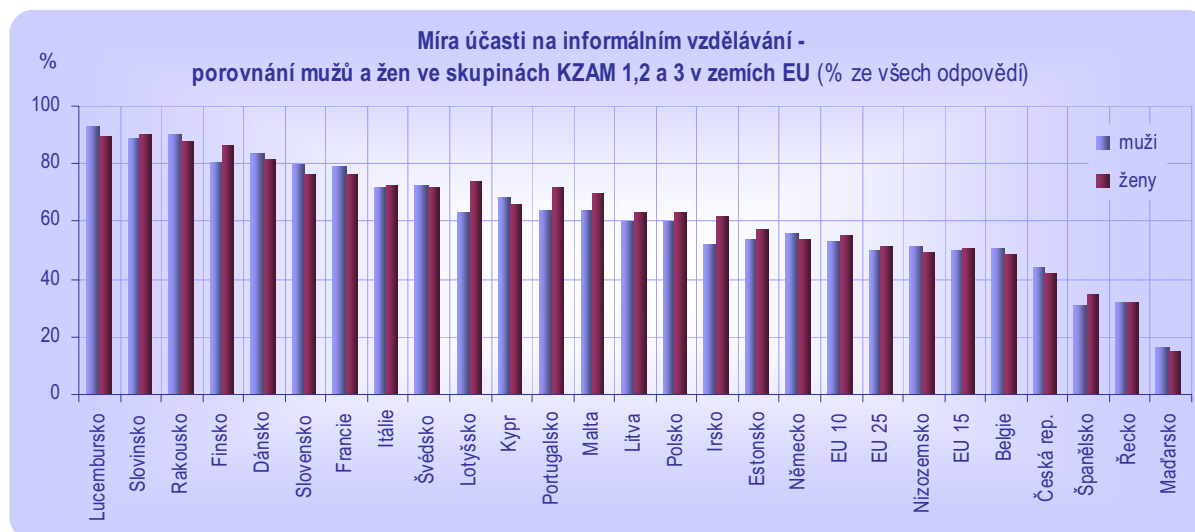
Graf 5.1.2



Zdroj: Eurostat, LLS, AHM 2003

Následující graf ukazuje míru účasti pracujících ve vysoce kvalifikačně náročných činnostech v informálním učení podle pohlaví. Z něho je patrné, že účast je vyrovnaná, v zemích EU 15 mírně převažují muži, v EU 10 ženy. Česká republika patří k zemím s mírnou převahou mužů.

Graf 5.1.3



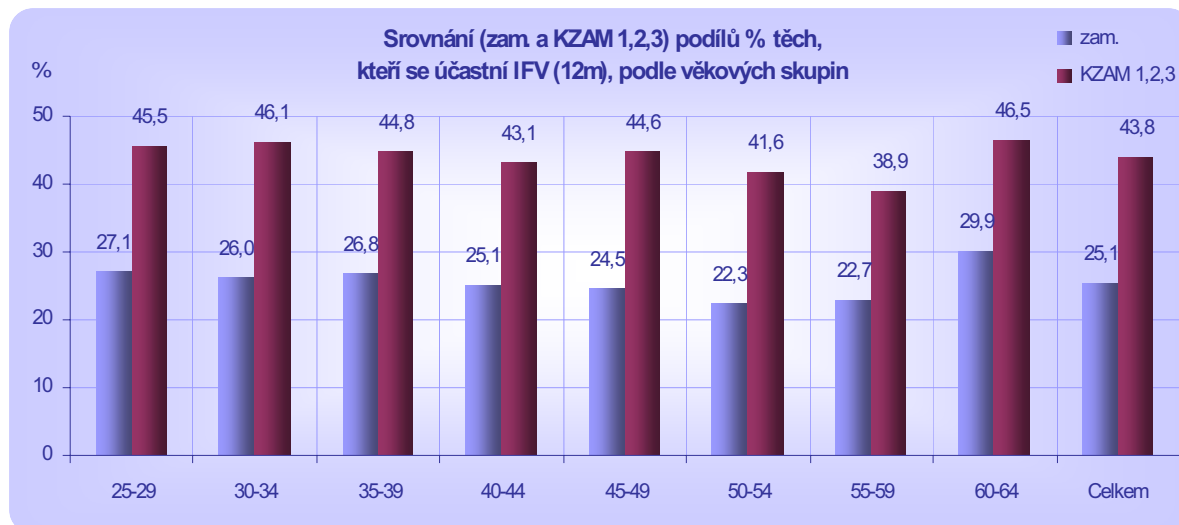
Zdroj: Eurostat, LLS, AHM 2003

5.2 Míra účasti v informálním učení podle věkových skupin a úrovně dosaženého vzdělání

Vedle celkové účasti pracovníků v kvalifikačně náročných činnostech v informálním učení jsme sledovali i to, zda se míra jejich účasti liší podle věku a vzdělání.

Aktivity související s informálním učением **nejdou příliš ovlivněny věkem**, mírně klesají po 50. roce věku, aby se opět rozvinuly po 60. roce věku. To může souviset s tím, že zaměstnaní této věkové skupiny se musí intenzivněji vzdělávat, aby si své zaměstnání udrželi..

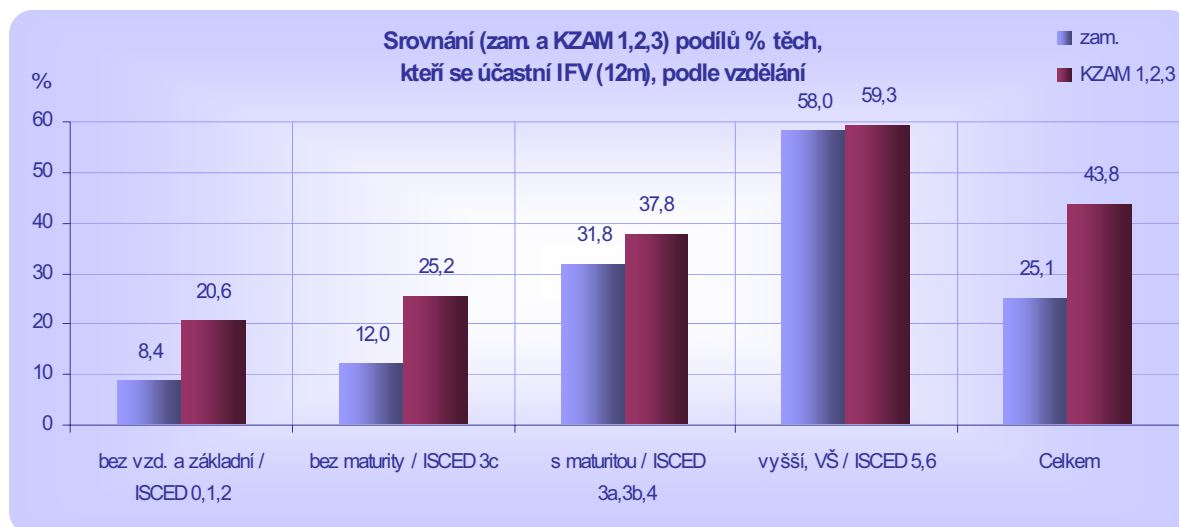
Tab. 5.2.1



Zdroj: ČSÚ, VŠPS, AHM 2003

Vzdělávací aktivity informálního učení jsou významně vyšší u skupiny vysokoškoláků než u ostatních pracovníků KZAM 1,2,3 nižšího vzdělání. Rozdíl oproti středoškolákům činí více jak 20 p.b. U skupiny vysokoškoláků realizují tyto aktivity přibližně stejně jak pracovníci KZAM 1,2,3, tak pracovníci ostatních profesních skupin, zájem o informální učení je tedy významně závislý na úrovni vzdělání.

Tab. 5.2.2



Zdroj: ČSÚ, VŠPS, AHM 2003

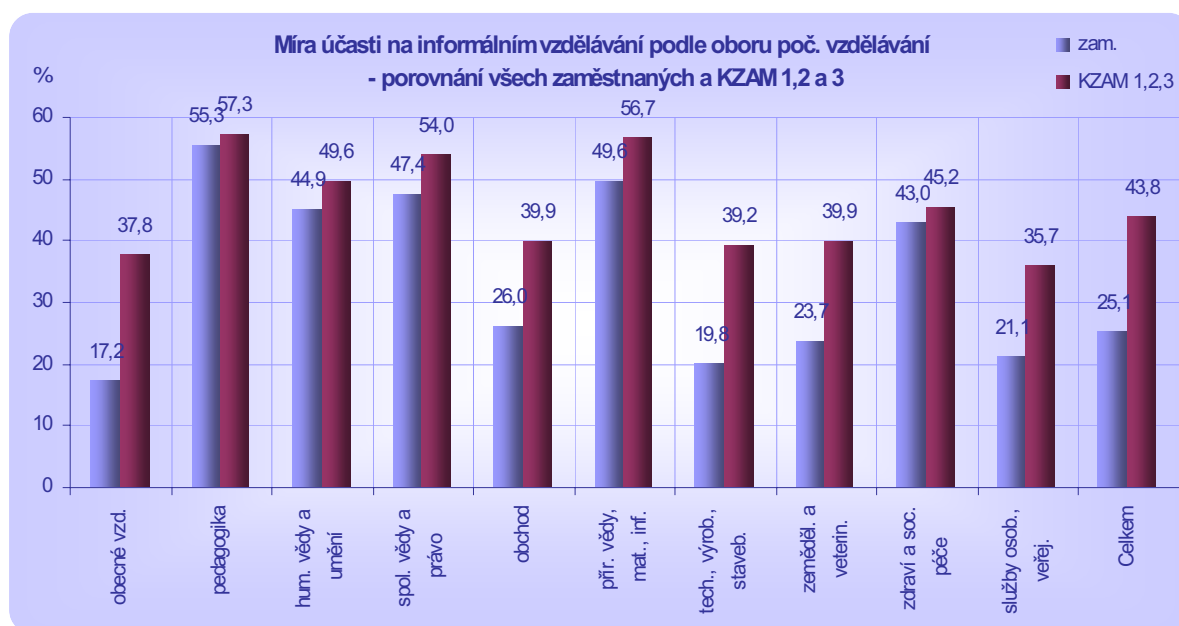
5.3 Míra účasti v informálním učení podle oboru počátečního vzdělání, odvětví a regionu

Vedle výše analyzovaných proměnných jsme se dále zabývali tím, do jaké míry je účast v informálním učení pracovníků v kvalifikačně náročných profesích ovlivněna oborem jejich vzdělání, sektorem hospodářství (resp. odvětvím) a regionem, kde pracují.

Z hlediska **oboru** se nejvíce věnují informálním vzdělávacím aktivitám pracovníci KZAM 1,2,3, kteří studovali v rámci počátečního vzdělávání pedagogické obory, dále

přírodní vědy, matematiku a informatiku a společenské vědy a právo (přes 50%). U absolventů těchto oborů nejsou také výraznější rozdíly v účasti mezi pracujícími v KZAM 1,2,3 a všemi pracujícími. Naopak u absolventů těch oborů, kteří se účastní informálního vzdělávání nejméně, tj. méně než 40% (služby, obchod, technické, výrobní, stavební obory, zemědělské obory), jsou i velké rozdíly v účasti pracujících v KZAM 1,2,3 a ostatními zaměstnanými.

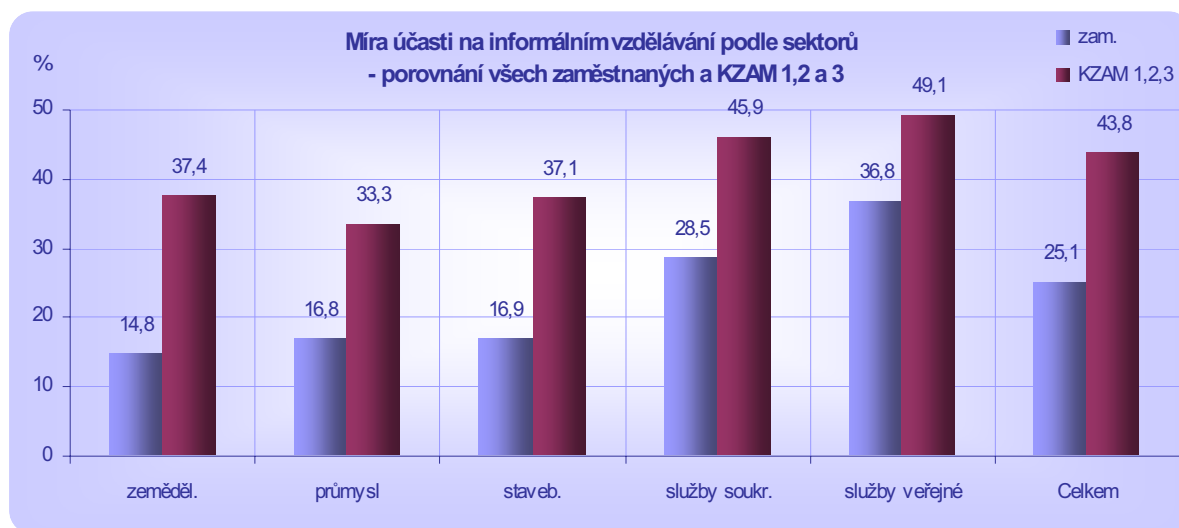
Graf 5.3.1



Zdroj: ČSÚ, VŠPS, AHM 2003

Informální vzdělávací aktivity realizují nejčastěji pracovníci **sektoru** veřejných služeb (skoro 50%), kde je také nejmenší rozdíl mezi účastí pracovníků v KZAM 1,2,3 a všemi zaměstnanými. V sektorech, kde se informálním vzdělávacím aktivitám věnují méně (zemědělství, průmysl, stavebnictví) jsou naopak tyto rozdíly větší. Při podrobnějším členění do odvětví (viz příloha) se věnují informálnímu vzdělávání nejvíce v odvětví K-nemovitosti, pronájem a M – školství (skoro 60%). Také přes 50% pracovníků odvětví J-peněžnictví realizuje tyto vzdělávací aktivity. V těchto odvětvích se informální vzdělávání doplňuje i s vysokou účastí v kurzech neformálního vzdělávání. Naopak v odvětví H-pohostinství se pracovníci informálnímu vzdělávání příliš nevěnují stejně jako v odvětví E-elektrina, plyn (pod 30%). Zatímco pracovníci pohostinství se neúčastní ve větší míře ani kurzů neformálního vzdělávání, pracovníci odvětví E- elektrina, plyn mají vysoký podíl kurzů neformálního vzdělávání. Informální učení realizují tedy ve větší míře pracovníci náročnějších odvětví terciární sféry.

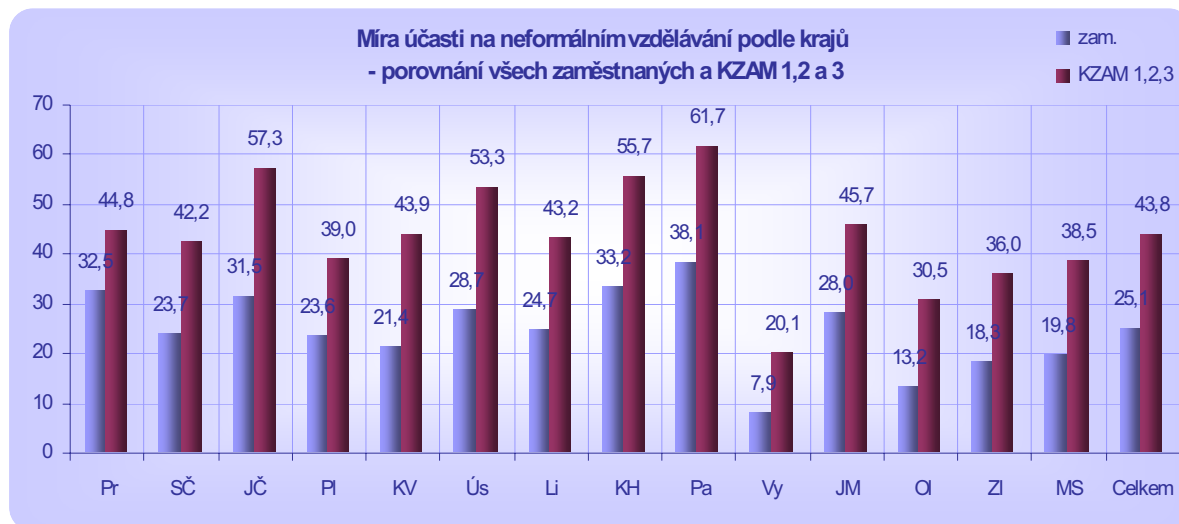
Graf 5.3.2



Zdroj: ČSÚ, VŠPS, AHM 2003

Z hlediska **regionálního** se věnují nejvíce informálním vzdělávacím aktivitám pracovníci KZAM 1,2,3 v Pardubickém (přes 60%), Jihočeském, Královéhradeckém a Ústeckém kraji (přes 50%), naopak nejméně v kraji Vysočina a v dalších moravských krajích (MS, Ol, Zl). Rozdíly v účasti mezi pracovníky KZAM 1,2,3 a všemi zaměstnanými jsou ve všech krajích výrazné.

Graf 5.3.3



Zdroj: ČSÚ, VŠPS, AHM 2003

5.4 Míra účasti podle forem informálního učení

Skoro všichni pracující KZAM 1,2,3, kteří realizují informální vzdělávání, k tomu používají tištěné materiály, 75% pracovníků využívá počítač připojený na internet, 56% vzdělávací programy rozhlasu a televize a 42% navštěvuje knihovny a vzdělávací centra. Ovšem na druhé straně více jak polovina respondentů žádné takové aktivity nerealizuje, což je významná část populace, která může zaostávat v oblasti informační gramotnosti. Pracovníci

KZAM 1,2,3 používají významně více oproti všem zaměstnaným počítač připojený na Internet. Také muži používají významně více počítač připojený na Internet, a to v případě pracovníků KZAM 1,2,3 i všech zaměstnaných. Ženy naopak častěji navštěvují knihovny a vzdělávací centra.

Tab. 5.4.1 Formy informálního učení (% (z těch, co se IF vzdělávají)

		zaměstnaní			KZAM 1,2,3		
		muži	ženy	celkem	muži	ženy	celkem
Použil/a k tomu tištěné materiály	ano	91,7	93,4	92,5	94,3	96,0	95,1
	ne	8,3	6,6	7,5	5,7	4,0	4,9
Použil/a k tomu počítač připojený na internet	ano	68,6	56,6	63,1	83,4	66,0	75,3
	ne	31,4	43,4	36,9	16,6	34,0	24,7
Využil/a k tomu vzdělávací programy rozhlasu a TV, nebo počítač bez internetu	ano	54,8	56,5	55,6	55,2	57,6	56,4
	ne	45,2	43,5	44,4	44,8	42,4	43,6
Navštívil/a zařízení jako jsou knihovny, vzdělávací centra aj.	ano	31,6	44,2	37,3	37,7	47,5	42,3
	ne	68,4	55,8	62,7	62,3	52,5	57,7

Zdroj: ČSÚ, VŠPS, AHM

5.5 Závěry

Účast na aktivitách informálního učení sledované skupiny zaměstnaných je v ČR nižší (43%) než je průměr vyspělých zemí EU 15, ale i EU 10 (kolem 50%). V ČR není účast příliš ovlivněna věkem. Z hlediska pohlaví se muži účastní o něco málo více než ženy. Naproti tomu se ukazuje, že zájem o tyto vzdělávací aktivity je výrazně závislý na **úrovni dosaženého počátečního vzdělání**. To dokazuje i fakt, že u skupiny vysokoškoláků se neprojevuje rozdíl v účasti mezi pracovníky KZAM 1,2,3 a všemi zaměstnanými. Úroveň vzdělání je tedy i v tomto případě silnější faktor než zaměstnání ve vysoce kvalifikačně náročné profesi.

Informální učení realizují ve větší míře pracovníci sektoru veřejných služeb, a náročnějších **odvětví** terciární sféry, avšak i v rámci odvětví je účast výrazně závislá na úrovni dosaženého vzdělání. Z hlediska absolvovaného oboru počátečního vzdělávání se informálně učí zejména pedagogové.

Pracovníci KZAM 1,2,3 používají pro své vzdělávací aktivity významně více než všichni pracující zejména počítač připojený na Internet.

6. Závěry a doporučení :

Závěrem lze konstatovat, že **nejsilnějším faktorem, který ovlivňuje účast v dalším vzdělávání je dosažená úroveň počátečního vzdělání.** Vzhledem k tomu, že ČR má výrazný deficit v počtu vysokoškolsky vzdělaných pracujících v KZAM 1,2,3, projevuje se i výrazný deficit v účasti na neformálním vzdělávání i informálním učení. Problém ČR spočívá zejména **v nízkém vzdělání pracovníků skupiny KZAM 2 – vědeckí a odborní pracovníci.** Nedostatečná je motivace zejména středoškolsky vzdělaných pracujících ke vzdělávání – na jedné straně jim chybí vnitřní motivace k sebevzdělávání jakožto klíčová kompetence, na druhé straně chybí výrazné vnější pobídky (např. finanční) právě pro tuto skupinu pracujících. Přístup středoškoláků ve vysoce kvalifikačně náročných zaměstnáních KZAM 1,2,3 k dalšímu vzdělávání může do budoucna signalizovat problém, protože jejich formální vzdělání je pro kvalifikačně náročné činnosti často nedostatečné a navíc si vzdělání nedoplňují ani v rámci dalšího vzdělávání. Tato skupina pracovníků tak může mít problémy s absorpcí nových kompetencí potřebných pro rozvoj znalostně náročných činností.

Z hlediska doporučení pro politiku podpory rozvoje dalšího vzdělávání je důležité upozornit zejména na základní charakteristiky té skupiny pracovníků KZAM 1,2,3, která se **neúčastní žádné vzdělávací aktivity.** Je to skupina:

- s nižší úrovní vzdělání než je středoškolské s maturitou;
- absolventů zejména následujících oborů počátečního vzdělávání: bezpečnostní služby, osobní služby, sociální péče; a dále více jak polovina absolventů výrobních, technických a zemědělských oborů;
- zaměstnanců zejména odvětví pohostinství, výroby elektřiny, plynu a vody a zpracovatelského průmyslu;
- zejména z moravských krajů (Ol, Zl, MS) a ze Středočeského kraje.

Na tuto skupinu zaměstnaných by se tedy měla soustředit pozornost tak, aby byly zmapovány jejich vzdělávací potřeby a podpořena jejich motivace ke vzdělávání.

Použité zdroje a literatura:

ČSÚ: Výběrové šetření pracovních sil. Ad hoc modul o celoživotním vzdělávání. 2003.

Eurostat: Labor Force Survey. Ad hoc module on Lifelong Learning. 2003.

JELÍNEK, V.: *Nabídka dalšího vzdělávání v inzerci v denním tisku II*. Pracovní texty projektu Informační systém dalšího vzdělávání jako součást celoživotního učení. Praha: ÚIV, 2003.

KAILIS, E.- PILOS, S.: *Lifelong Learning in Europe*. Statistics in focus. Population and social conditions, r. 2005, č. 8, Luxemburg EC Eurostat, 2005.

Lidské zdroje v České Republice 2003. Praha : MPSV, NVF, 2003

Výsledky ad hoc modulu 2003 o celoživotním vzdělávání. In: *Práce, sociální statistiky*, r.2004, č. 3, Praha, ČSÚ 2004

V řadě Working Paper NOZV dosud vyšlo:

WP NOZV 1/2005 – Czesaná, V. Matoušková, Z. Vymazal, J.: Nerovnosti v účasti dospělých na dalším vzdělávání

WP NOZV 2/2005 – Kadeřábková, A.: Kvalitativní náročnost české ekonomiky v mezinárodním srovnání

Working Paper NOZV-NVF

Redakční rada:

Ing. Věra Czesaná, CSc.

Ing. Zdeňka Matoušková, CSc.

Bc. Stanislava Peričová

Ing. Jaromír Coufalík, CSc.

Odpovědná redaktorka:

Michaela Povolná, DiS.

Národní observatoř zaměstnanosti a vzdělávání Národního vzdělávacího fondu

Národní observatoř zaměstnanosti a vzdělávání působí jako analyticko-výzkumná sekce Národního vzdělávacího fondu. Observatoř vznikla z iniciativy Evropské vzdělávací nadace (ETF). Od roku 2004 je koordinátorem Národního konsorcia v rámci evropské sítě ReferNet, která je zřízena Evropským centrem pro rozvoj odborného vzdělávání (CEDEFOP).

Observatoř poskytuje informace, shromažďuje data, analyzuje tendence a provádí výzkum v oblasti rozvoje lidských zdrojů, trhu práce, vzdělávání a předvídání kvalifikačních potřeb. Od roku 2005 spolupracuje na tříletém projektu „Růstová výkonnost a kvalitativní konkurenceschopnost české ekonomiky“ (GA402/05/2210) a je jedním z pracovišť Centra výzkumu konkurenční schopnosti české ekonomiky (MŠMT 1M0524), v rámci něhož provádí výzkum kvality lidských zdrojů jako faktoru konkurenceschopnosti. Další dlouhodobé výzkumné projekty jsou zpracovávány pro MPSV a jsou zaměřeny na (i) nerovnosti v šancích na vzdělání, (ii) nároky společnosti vědění na kvalifikaci lidských zdrojů a na vzdělávání, (iii) souvislosti stárnutí populace a vzdělávání.

Národní observatoř se podílí na mnoha mezinárodních projektech zpracovávaných pro Evropskou komisi, CEDEFOP, OECD. Při jejich realizaci spolupracuje s partnerskými organizacemi v zahraničí (např. QCA - Velká Británie, BIBB - Německo, CEREQ a OREF - Francie, ISFOL - Itálie, University of Bremen - Německo, ROA - Nizozemí, ESRI - Irsko). V rámci České republiky spolupracuje zejména s výzkumnými institucemi, které se zabývají problematikou trhu práce, vzdělávání a sociální problematikou (SoÚ AVČR, VÚPSV, NÚOV, ÚIV, CSVŠ, CERGE), ale i s organizacemi zaměstnavatelů, odbory a ČSÚ.



Opletalova 25
110 00 Praha 1
tel: +420 224 500 545
fax: +420 224 500 502
e-mail: observatory@nvf.cz
<http://www.nvf.cz/observatory>