

Nerovnosti v účasti dospělých na dalším vzdělávání

Autoři: Věra Czesaná

Zdeňka Matoušková

Jiří Vymazal

Working Paper NOZV-NVF č. 1/2005

Abstrakt:

Studie je zaměřena na analýzu účasti dospělé populace na dalším vzdělávání. Je proveden rozbor rozdílů v přístupu jednotlivých sociálních skupin k formálnímu vzdělávání na školách, ke kurzům neformálního vzdělávání a k sebevzdělávání. První část studie obsahuje mezinárodní srovnání, v jehož rámci je identifikována pozice ČR mezi zeměmi EU 25. Hledají se odpovědi na otázky jakou roli hraje pohlaví, věk, úroveň počátečního vzdělání, postavení na trhu práce a charakter regionu bydliště a v jaké míře se tyto faktory promítají do nerovností v přístupu ke vzdělání v ČR a EU. Ve druhé části studie je uveden podrobnější rozbor specifických skupin a vybraných aspektů účasti na dalším vzdělávání, který je založen na využití domácích datových zdrojů. Pozornost je věnována vlivům spojeným s charakterem pracovního úvazku a sebezaměstnáním. Dále jsou sledovány rozdíly v zapojení jednotlivých skupin do rekvalifikačních a vývoj a úspěšnost studia dospělé populace na školách střední a terciární úrovně.

Abstract:

The study focuses on an analysis of participation of the adult population in continuing education and training. The analysis concerns the different approaches to formal education, non-formal training courses and informal education on the part of various social groups. The first part of the study contains an international comparison where the position of the CR among the EU-25 is identified. Answers are being sought to the question of the roles of gender, age, the level of initial education, position in the labour market and the nature of the region where the individual lives, and of the extent to which these factors are reflected in inequalities in access to education in the CR and the EU. The second part of the study presents a more detailed analysis of specific groups and selected aspects of participation in continuing education and training, which is based on the use of Czech data sources. Attention is paid to the influences related to the nature of employment and self-employment. Moreover, differences are monitored as regards the involvement of the relevant groups in retraining, and the development and success rate of the adult population studies at secondary and tertiary educational institutions.

Klíčová slova: další vzdělávání dospělých, formy dalšího vzdělávání, účast na dalším vzdělávání, nerovnosti v přístupu, bariéry v přístupu k dalšímu vzdělávání, mezinárodní komparace

JEL Classification: I 21

Recenze:

PhDr. Zdeněk Palán, Ph.D., prezident Asociace institucí vzdělávání dospělých ČR

Řada studií Working Paper NOZV-NVF je vydávána s podporou grantů MŠMT 1J020/04-DP2, MPSV 1J020/04-DP2, MPSV 1J005/04-DP2 a GAČR 402/05/2210.

© Národní observatoř zaměstnanosti a vzdělávání NVF

ISSN 1801-5476

Profil autorů:

Ing. Věra Czesaná, CSc. je vedoucí Národní observatoře zaměstnanosti a vzdělávání. Dlouhodobě se věnuje výzkumu trhu práce, kvality lidských zdrojů, nároků na vzdělávání ve vazbě na ekonomický rozvoj a sociální inkluzi. Účastnila se mnoha mezinárodních projektů, zejména ve spolupráci s OECD, Evropskou vzdělávací nadací, Evropským střediskem pro rozvoj odborného vzdělávání (CEDEFOP) a Evropskou komisí. Má zkušenosti s hodnocení programů kofinancovaným z Evropského sociálního fondu.

Ing. Zdeňka Matoušková, CSc. má bohaté zkušenosti ve výzkumné a pedagogické činnosti. Hlavními oblastmi jejího odborného zaměření jsou rozvoj lidských zdrojů, politika zaměstnanosti, další vzdělávání jako součást celoživotního učení a finanční aspekty rozvoje vzdělávání. Účastní se rovněž hodnocení programů zaměřených na RLZ, regionální rozvoj a veřejné finance. Podílí se na realizaci národních i mezinárodních projektů NOZV.

Mgr. Jiří Vymazal se věnuje především metodám a technikám sociologického výzkumu. Podílí se na přípravě a organizaci šetření, vyhodnocování dat a analytické podpoře projektů.

OBSAH:

ÚVOD	4
I. MEZINÁRODNÍ KOMPARACE NEROVNOSTÍ V ÚČASTI NA DALŠÍM VZDĚLÁVÁNÍ	5
I. 1 ÚČAST DOSPĚLÉ POPULACE NA DALŠÍM VZDĚLÁVÁNÍ.....	5
I.1.1 <i>Míra účasti na dalším vzdělávání</i>	5
I.1.2 <i>Formy účasti na dalším vzdělávání</i>	6
I.2 ROZDÍLY V MÍŘE ÚČASTI SOCIÁLNÍCH SKUPIN NA DALŠÍM VZDĚLÁVÁNÍ.....	9
I.2.1 <i>Vliv pohlaví a věku na účast ve vzdělávání</i>	9
I.2.2 <i>Vliv počátečního vzdělání na účast na dalším vzdělávání</i>	11
I.2.3 <i>Vliv postavení na trhu práce a regionálního faktoru na účast na dalším vzdělávání</i>	13
I.3 ZÁVĚRY	15
II. ÚČAST SPECIFICKÝCH SKUPIN NA DALŠÍM VZDĚLÁVÁNÍ V ČR	17
II.1 NEROVNOSTI V ÚČASTI NA DALŠÍM VZDĚLÁVÁNÍ SPECIFICKÝCH SKUPIN ZAMĚSTNANÝCH OSOB V ČR	17
II.1.1 <i>Rozdíly v účasti zaměstnané populace na jednotlivých formách vzdělávání</i>	17
II.1.2 <i>Míra závislosti účasti na dalším vzdělávání na vybraných charakteristikách populace</i>	20
II.1.3 <i>Závěr</i>	20
II.2 NEROVNOSTI V ÚČASTI NA REKVALIFIKACÍCH V ČR	21
II.2.1 <i>Nerovnosti v účasti na rekvalifikacích podle pohlaví</i>	21
II.2.2 <i>Nerovnosti v účasti na rekvalifikacích podle věku</i>	22
II.2.3 <i>Nerovnosti v účasti na rekvalifikacích podle vzdělání</i>	23
II.2.4 <i>Závěr</i>	25
II.3 ÚČAST DOSPĚLÉ POPULACE V JEDNOTLIVÝCH STUPNÍCH FORMÁLNÍHO VZDĚLÁVÁNÍ V ČR	25
II.3.1 <i>Účast dospělých ve studiu na středních školách</i>	26
II.3.2 <i>Účast dospělých ve studiu na školách terciární úrovně</i>	29
II.3.3 <i>Míra úspěšnosti ukončení dalšího vzdělávání na školách</i>	33
III. SHRNUTÍ A ZÁVĚRY	35
LITERATURA	39
PŘÍLOHY	41

Úvod

Vzdělání získané během školní docházky již svým rozsahem a zaměřením nestačí v rychle se měnících technologických a informačních nárocích současné společnosti. Musí být rozvíjeno a doplňováno o nové poznatky a dovednosti. Osoby, které se neúčastní dalšího vzdělávání jsou méně adaptabilní než jejich stejně staří nebo stejně profesně zařazení kolegové.

Zda si každý jednotlivec skutečně uvědomí, jaké jsou výzvy současného trhu práce, a v jaké míře a jakým způsobem se pak zapojí do dalšího vzdělávání, závisí na mnoha faktorech. Jde jak o faktory subjektivní, vycházející z postojů jednotlivce, jeho úrovně vzdělání, sociální situace, rodinného prostředí, atd., tak faktory vnější, kterými jsou požadavky a postoje zaměstnavatelů, organizace práce, nabídka, dostupnost a podmínky pro využití různých forem vzdělávání, systém organizace dalšího vzdělávání, existence stimulů pro investice do dalšího vzdělávání, atd.

Účast ve vzdělávání je výslednicí mnohostranného působení těchto faktorů. Je třeba zkoumat odlišnosti v přístupu k dalšímu vzdělávání mezi jednotlivými sociálními skupinami. Tak je možno vytipovat nedostatky, případně rostoucí zaostávání a místa, kde působí různé bariéry. Odlišnosti či znevýhodnění určitých skupin se projeví nejen při jejich vzájemném porovnání, ale zejména při porovnání se situací obdobných skupin v jiných zemích Evropy. Jde o odpovědi na otázky, zda je míra zapojení dospělých osob v České republice dostatečná ve srovnání s trendy v EU, kterými faktory je účast ovlivněna a které z těchto faktorů jsou v ČR významnější ve srovnání s evropskými zeměmi, jaké jsou rozdíly v přístupu mužů a žen k dalšímu vzdělávání a jakou roli zde hraje věk, jak je účast na dalším vzdělávání ovlivněna výchozí úrovní vzdělání, v jaké míře je další vzdělávání využíváno jako cesta ke zlepšení postavení na trhu práce, atd.

Pro mezinárodní srovnání byla využita data Ad hoc modulu, který byl v roce 2003 aplikován ve všech zemích EU, včetně přístupujících zemí, je možné na základě standardizované metodologie a umožňuje porovnat výsledky tohoto modulu v rámci celé EU. Eurostatem zveřejněné výsledky však mají podobu pouze základní sestavy tabulek umožňujících jen omezenou kombinaci charakteristik. Tato skutečnost je limitujícím faktorem pro zpracování analýzy.

Aby bylo možno hlouběji rozebrat některé souvislosti účasti jednotlivých skupin populace na dalším vzdělávání ve vazbě na jejich sociální postavení, byly návazně na mezinárodní zdroje Eurostatu využity i údaje ČSÚ z VŠPS a Ad-hoc modulu o celoživotním vzdělávání v ČR, které bylo možno získat jako anonymizovaná individuální data. Údaje byly zjišťovány celkem u 60 973 respondentů. Takto rozsáhlý vzorek dovoluje indukovat závěry na celou populaci ČR. K základnímu šetření VŠPS bylo Ad hoc modulem přidáno 33 otázek věnujících se vzdělávacím aktivitám respondenta v posledních čtyřech týdnech a v posledních dvanácti měsících. Bylo možno propojit soubor Ad hoc modulu s údaji VŠPS a sledovat vybrané vzájemné vztahy mezi charakteristikami.

I. MEZINÁRODNÍ KOMPARACE NEROVNOSTÍ V ÚČASTI NA DALŠÍM VZDĚLÁVÁNÍ

I. 1 Účast dospělé populace na dalším vzdělávání

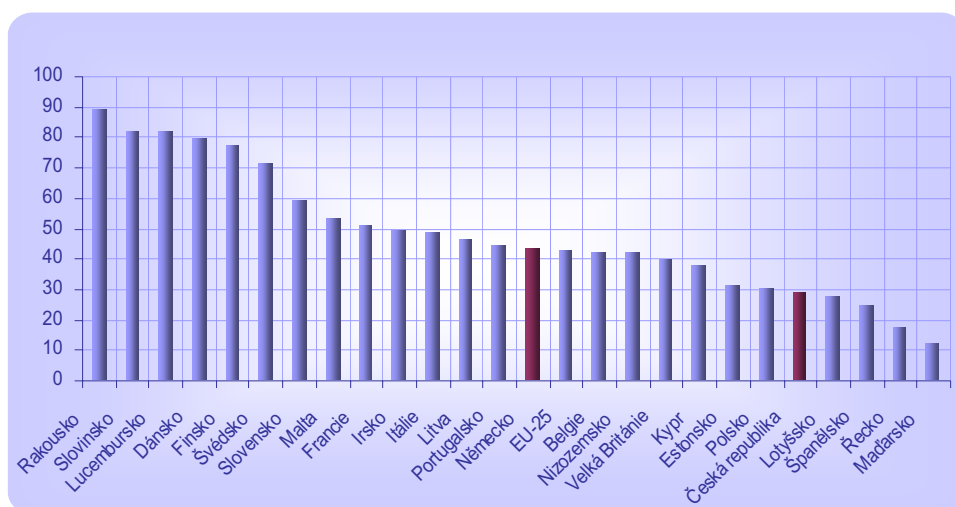
I.1.1 Míra účasti na dalším vzdělávání

Intenzita zapojení české populace do dalšího vzdělávání je důležitou charakteristikou vypovídající o její kvalitě. Vzdělanostní struktura v ČR není ve srovnání s EU příznivá, neboť výrazně zaostává v podílu osob s terciárním vzděláním. Profesionální flexibilita pracovních sil je poměrně nízká, neboť i při přetrvávající vysoké míře nezaměstnanosti existuje vysoká neuspokojená poptávka po určitých kvalifikacích. Další vzdělávání by mohlo tyto handicapy do určité míry vyrovnat, pokud by v průběhu ekonomicky aktivního věku značná část populace doplňovala a rozvíjela potřebné znalosti a dovednosti.

Mezi evropskými zeměmi existují výrazné rozdíly v míře účasti na dalším vzdělávání a to od 89 % v Rakousku do cca 12 % v Maďarsku. V průměru je v EU25 zapojeno 42 % populace ve věku 25-64 let v nějaké formě dalšího vzdělávání.

Míra účasti na dalším vzdělávání má velmi často souvislost s úrovní počátečního vzdělání jednotlivce, neboť vyšší úroveň počátečního vzdělání na sebe nabaluje další vzdělávací formy v průběhu celého života. Platí to i pro rozdíly mezi zeměmi a ve většině států je tato skutečnost potvrzena. Severské země, které patří mezi státy s nejvyšší vzdělanostní úrovní mají i nejvyšší zapojení dospělých do dalšího vzdělávání. Ve Švédsku, Finsku a Dánsku se většinou dále vzdělává ¾ dospělých. Z tohoto pravidla však existují výjimky. Mezi ně patří např. Rakousko a Slovinsko, jejichž téměř celá populace (80-90%) se dále vzdělává, přesto (nebo právě proto) že pouze malá část z nich dosáhla ve škole terciárního vzdělání (pouze kolem 18 %, což je pod průměrem zemí EU).

Graf č. 1: Účast na dalším vzdělávání populace 25-64 let



Zdroj: LFS, Ad hoc module on lifelong learning 2003, Eurostat 2005

Česká republika patří mezi země s velmi nízkou účastí na dalším vzdělávání a v Evropě zaujímá 21. místo z 25 zemí. Nejenže ČR zaostává za rozvinutými západoevropskými státy EU 15, ale předstihla nás i většina nových členských zemí. Na Slovensku, jehož vzdělanostní a profesní struktura je obdobná jako v ČR, se dále vzdělává kolem 60% populace, což je dvakrát více než u nás. Výsledky ukazují, že v jiných zemích lidé věnují daleko větší pozornost doplňování kvalifikace a to i v zemích, jejichž ekonomicko sociální podmínky jsou srovnatelné nebo horší než v ČR. Ekonomické faktory jsou v tomto případě méně důležité a jsou převáženy osobní iniciativou a flexibilitou. Mohly by zde hrát také roli příznivější rozsah a struktura nabídky vzdělávacích příležitostí či existence systémových podpor účasti v dalším vzdělávání. Lze však spíše předpokládat, že ani v těchto aspektech se situace v nových členských zemích příliš neliší od ČR.

I.1.2 Formy účasti na dalším vzdělávání

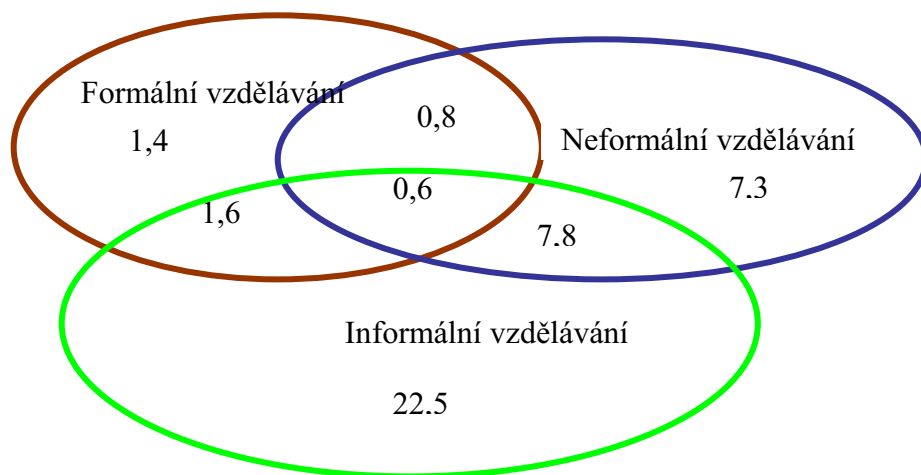
Dospělí se mohou v průběhu života **vzdělávat rozmanitými formami**. Vybírají si formu, která odpovídá jejich potřebě, časovým možnostem a která je finančně dostupná. Záleží ovšem také na pestrosti a kvalitě nabídky. Šetření Ad hoc modulu postihuje úplnou škálu vzdělávacích možností. Zahrnuje tzv. formální vzdělávání, kdy jde o vzdělávání ve školách vedoucí k získání stupně vzdělání (tj. vzdělání základní, střední s vyučením, střední s maturitou, vyšší odborné, bakalářské, magisterské, doktorské). Toto vzdělání je doloženo příslušným certifikátem (vysvědčení, vysvědčení o závěrečné zkoušce, výuční list, maturitní vysvědčení, vysvědčení o absolutoriu, vysokoškolský diplom), který vydávají jednotlivé školy.

Dále zahrnuje tzv. neformální vzdělávání, kdy se jedná o kurzy a školení (dobrovolné i povinné) a další organizované vzdělávací aktivity, které nevedou k získání stupně vzdělání. Bývá organizováno různými institucemi (podniky, školícími institucemi, kulturními centry, jazykovými školami, apod.).

Postihuje rovněž různé způsoby sebevzdělávání, přičemž je rozlišováno, zda se samostudium realizuje formou použití tištěných materiálů (knih, odborných časopisů, atd.); prostřednictvím počítače připojeného na internet nebo na síť; s využitím vzdělávacích programů televize a rozhlasu nebo s využitím počítače bez internetu; návštěvami knihoven, vzdělávacích center, odborných přednášek, konferencí, apod.

Mezi jednotlivými formami dalšího vzdělávání platí vzájemné vztahy; různé formy se doplňují nebo nahrazují. Dokládá to graf uvedený níže, který odráží účast na jednotlivých formách dalšího vzdělávání a jejich kombinace v průměru za země EU 25. Mezi formálním vzděláváním ve škole a návštěvou kurzů neformálního vzdělávání platí spíše vztah vylučovací. Pouze málo osob chodí do školy a současně navštěvuje nějaký kurz (v rámci celkového rozsahu 16,8 % osob navštěvujících kurzy neformálního vzdělávání jich pouze 0,8% zároveň studuje ve škole). Naproti tomu různé způsoby samostudia (informální vzdělávání) často doprovázejí návštěvu školy a ještě častěji jsou doplňkem k návštěvě kurzů neformálního vzdělávání. Téměř polovina osob, které se účastní kurzů neformálního vzdělávání se zároveň věnuje samostudiu (v rámci 16,8 % osob účastnících se kurzů neformálního vzdělávání je to 7,8 %). Podíl osob, které současně využívají všechny formy vzdělávání, je velmi nízký (pouze 0,6 %).

Graf č. 2: Míra účasti na jednotlivých formách vzdělávání a jejich kombinacích

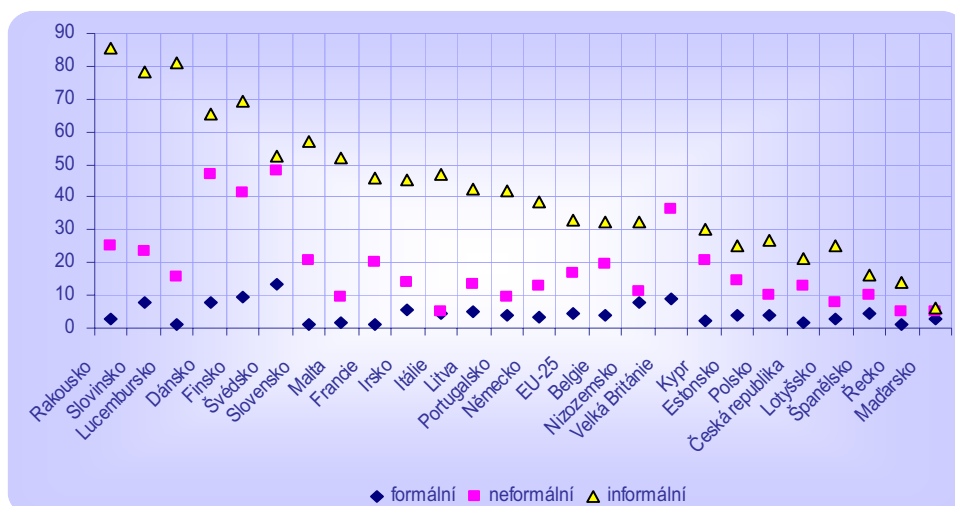


Formálního vzdělávání ve školách se dospělí lidé účastní poměrně zřídka, v průměru v EU je to 4,5 % osob ve věku 25-64 let a rozdíly mezi zeměmi nejsou velké. Lze to vysvětlit tím, že vzdělávací programy ve školách, přestože většina národních vzdělávacích systémů umožňuje dálkové, večerní, či jiné obdobné formy studia, trvají dlouho a většinou znamenají pro frekventanta značnou časovou zátěž. K nedostatku času se může připojit i snížení nebo s výpadek příjmů po dobu studia, což komplikuje situaci osob, které mají povinnosti vůči rodině. Proto tuto vzdělávací cestu volí spíše mladší osoby ve srovnání se staršími věkovými skupinami.

Vyšší účast na formálním vzdělávání (mezi 8 % a 13 %) mají lidé v severovýchodních zemích, ve Velké Británii a Nizozemí. V těchto zemích je běžně do formálního vzdělávání zapojeno 20 % - 27 % mladé dospělé populace ve věku 25-34 let. Nadprůměrná je však v těchto zemích i účast ostatních věkových skupin, včetně osob v předdůchodovém věku. Např. ve Švédsku, Nizozemí a Velké Británii se účast nejstarší věkové skupiny pohybuje mezi 2,6 % - 2,8 %, což je dvakrát více než je v průměru účast celé populace v ČR. Svědčí to o úspěšné vzdělávací politice v těchto zemích, která výrazně působí na schopnost škol či jiných institucí poskytujících certifikované vzdělání přizpůsobit se potřebám dospělých a o účinných nástrojích podpory dospělých při studiu, bez kterých se tato náročná forma dalšího vzdělávání neobejde.

Česká republika patří do poslední skupiny zemí a účast na formálním vzdělávání zde dosahuje pouze 1,4 %. Starší a střední věkové skupiny nad 45 let se tohoto typu vzdělávání prakticky neúčastní vůbec (0,1 % - 0,2 %). Dokonce i nejmladší věková skupina dospělých ve věku 25-34 let se formálně vzdělává pouze sporadicky (4 % oproti 11 % v EU).

Graf č. 3: Účast populace 25-64 let na jednotlivých formách vzdělávání



Zdroj: LFS, Ad hoc module on lifelong learning 2003, Eurostat 2005

Neformální vzdělávání představuje účast na různých kurzech a to na pracovišti nebo mimo něj. Rozdíly mezi zeměmi jsou značné. V průměru se v EU této formy vzdělávání účastní 17 % populace, v České republice cca 13 %. Zaostávání ČR oproti průměru EU zde není tak výrazné jako v ostatních formách vzdělávání. Počet hodin strávených v této formě vzdělávání je však podstatně nižší (50 hod. ročně) než v zemích EU (84 hod. ročně). Netýká se to ani tak vysokoškolsky vzdělaných osob, jejichž délka školení je srovnatelná s evropským průměrem, jako zejména osob s nižší kvalifikací. Tyto jsou zapojeny jen do velmi krátkých školení (25 hod. ročně), což je podobně jako na Slovensku a v Polsku, nejnižší rozsah v celé EU (87 hod. ročně).

Naproti tomu za příznivý rys neformálního vzdělávání v ČR lze považovat nepříliš velké rozdíly v participaci mezi jednotlivými skupinami profesí. Obecně platí, že účast vysoce kvalifikovaných „bílých límečků“ je násobně vyšší než nízkokvalifikovaných „modrých límečků“. V průměru v EU je to zhruba trojnásobek. Naproti tomu v ČR tento rozdíl nedosahuje ani dvojnásobku, takže míra participace nízkokvalifikovaných dělníků je v ČR (13%) dokonce nad průměrem EU (10%). Souvisí to pravděpodobně s masivním příchodem zahraničních investorů a rychlým zaváděním moderních technologií, které vyžadují rozsáhlé zaučení manuálních pracovníků.

Z forem dalšího vzdělávání má největší váhu **informální vzdělávání**, tj. **různé způsoby samostudia**. Rozdíly mezi jednotlivými zeměmi v účasti na informálním vzdělávání jsou enormní a pohybují se mezi cca 86 % v Rakousku a 14 % v Řecku¹.

Samostudium je velmi často doplňkem k jiným formám studia, tj. vzdělávání ve škole či v odborném kurzu. Pro většinu zemí proto platí, že pořadí země podle účasti populace v informálním vzdělávání a podle účasti v ostatních formách vzdělávání, zejména v kurzech neformálního vzdělávání, je velmi podobné. Česká populace se však samostudiu věnuje výrazně méně (21. místo v žebříčku zemí), než by odpovídalo míře zapojení do kurzů neformálního vzdělávání (15. místo). Vzhledem k tomu, že sebevzdělávání je, na rozdíl od ostatních forem, realizováno výhradně v rámci osobního volného času, může být nízká

¹ Maďarsko vykázalo pouze 6% -ní míru účasti v informálním vzdělávání, tento výsledek však může být ovlivněn vysokým podílem neúplných odpovědí v rámci dotazníkového šetření, které byly statisticky vyhodnoceny jako neúčast.

míra participace známkou preference osobního pohodlí, nebo naopak nadprůměrného pracovního vytížení, kdy počet odpracovaných hodin je v ČR vyšší než v ostatních evropských zemích. Pro úplnost je však třeba zmínit i možné zkreslení dat vzhledem k tomu, že definice informálního vzdělávání je značně široká a jeho průkaznost může být diskutabilní. Záleží na subjektivním přístupu respondenta, které aktivity v rámci volného času, včetně např. sledování televize, vyhodnotí jako sebevzdělávání.

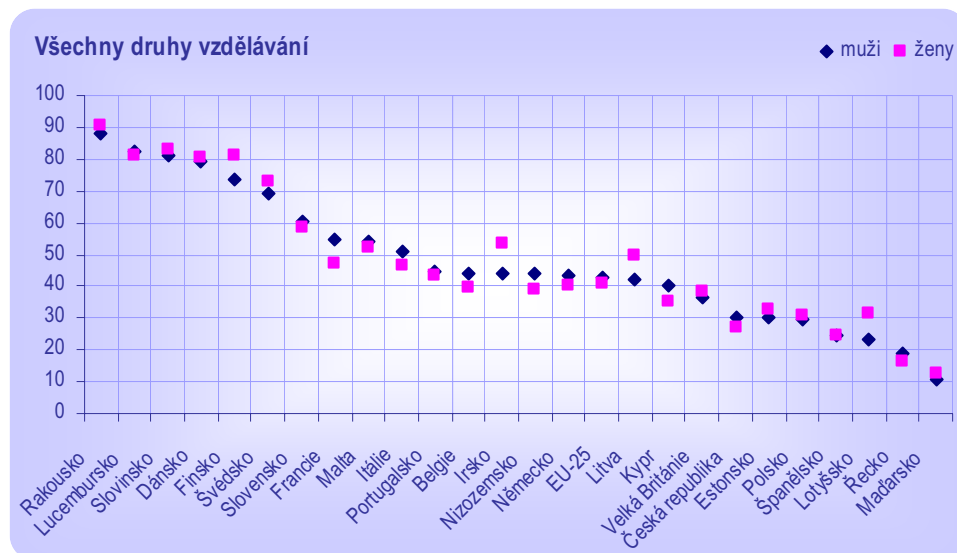
I.2 Rozdíly v míře účasti sociálních skupin na dalším vzdělávání

Kromě porovnání celkové úrovně účasti na dalším vzdělávání v České republice ve srovnání se zeměmi EU je rovněž důležité sledovat, jak se liší zapojení jednotlivých skupin populace. Rozdíly mezi různými skupinami jsou většinou odrazem jejich společenského, ekonomického postavení a vzdělanostní úrovně. Rozdíly mezi skupinami populace se vyskytují ve všech zemích EU, záleží však na míře jejich vychýlení. Jednotlivé země se snaží cílenými politikami tyto rozdíly snižovat a zajistit rovný přístup všech skupin ke vzdělávání. Je proto důležité analyzovat, kde česká populace zaostává ve větší či menší míře a jaké důsledky pro ČR to může mít.

I.2.1 Vliv pohlaví a věku na účast ve vzdělávání

Ve všech formách dalšího vzdělávání se v Evropě výrazně prosazují **rovné příležitosti pro muže a ženy**. Účast mužů a žen ve vzdělávání se liší pouze nevýznamně ve prospěch mužů (o 2 p.b. v EU 25 a o cca 3 p.b. v ČR). Nejvyšší diference mezi muži a ženami je v nejstarší věkové skupině osob (55-64 let), což souvisí s kratší ekonomickou aktivitou žen a jejich odchodem do důchodu v dřívějším věku.

Graf č. 4: Účast na vzdělávání podle pohlaví



Zdroj: LFS, Ad hoc module on lifelong learning 2003, Eurostat 2005

V průměru zemí EU se ženy obvykle zapojují o něco více než muži do formálního vzdělávání (viz graf P1 v příloze), zejména ženy ve věku 35-54 let. Účast na neformálních kurzech je zhruba stejná, muži se však o něco častěji věnují samostudiu (viz grafy P2 a P3 v příloze).

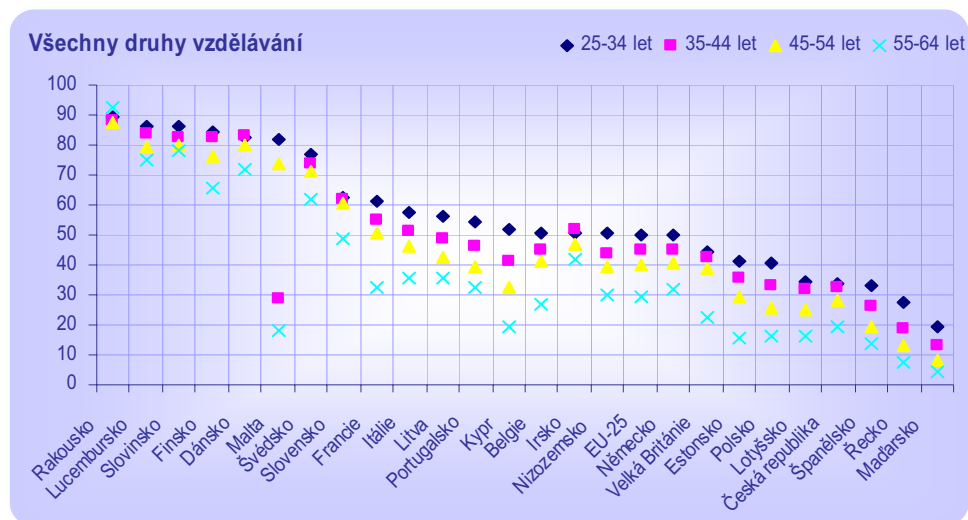
V České republice má tento vzorec chování určité odlišnosti. České ženy se méně zapojují do kurzů neformálního vzdělávání. Platí to zejména pro nejmladší (25-34 let) a nejstarší (55-64 let) věkovou skupinu, kde je účast o téměř 4 p.b. nižší než u mužů. Tento model není v EU běžný. Vypovídá to o relativně menší ochotě českých žen ve věku typickém pro zakládání rodiny se angažovat v dalším vzdělávání a do určité míry také o postojích a malé vstřícnosti zaměstnavatelů, kteří velkou část kurzů neformálního vzdělávání organizují. Samostudiu se naproti tomu české ženy věnují téměř stejně jako muži.

Míra účasti na dalším vzdělávání je **značně závislá na věku**, i když závislost není tak silná jako v případě vazby na úroveň počátečního vzdělání. Obecně platí, že se míra účasti s věkem snižuje. V evropském měřítku se mladá generace, která stojí na prahu své profesně pracovní kariéry, více vzdělává nejen ve formálním systému škol, ale výrazně více si doplňuje si znalosti i prostřednictvím kurzů neformálního vzdělávání a samostudia.

Rozdíly v mezi věkovými skupinami jsou však v jednotlivých zemích různé. Jsou země, kde se všechny věkové skupiny vzdělávají téměř stejnou měrou. Tyto země patří mezi ty, kde je značné zapojení populace do samovzdělávání (informálního vzdělávání). Tato vzdělávací forma svou rozmanitostí dává možnost účasti všem věkovým skupinám.

V České republice se zapojení osob různého věku odlišuje o něco méně ve srovnání s evropským průměrem (rozdíl mezi nejmladší a nejstarší věkovou skupinou je v ČR 14 p.b., zatímco v EU je v průměru kolem 25 p.b.). Bohužel však menší rozdíly mezi věkovými skupinami nejsou díky uzavření mezery na dolní straně spektra, ale snížením horní hranice rozpětí. To znamená, že nižší rozpětí není díky tomu, že by znevýhodněná část populace, tj. starší věkové skupiny vykazovaly v ČR relativně nižší odstup za svými vrstevníky v EU, ale proto, že nejmladší věková skupina zaostává v účasti za evropskou populací více než ostatní skupiny.

Graf č. 5: Účast na vzdělávání podle věkových skupin



Zdroj: LFS, Ad hoc module on lifelong learning 2003, Eurostat 2005

Zaostávání **mladší části české dospělé populace** (ve věku 25-34 let) za svými evropskými vrstevníky v účasti na dalším vzdělávání je výraznější, než je tomu u ostatních věkových skupin. To platí pro všechny formy dalšího vzdělávání.

Ve formálním vzdělávání na školách dále studuje pouze 4 % české mladé dospělé populace (viz graf P4 v příloze). To může souviset se skutečností, že profesní specializaci lze v českém vzdělávacím systému získat již na střední škole, tj. ve věku do 20 let. Na druhé straně však, v rámci počáteční přípravy na povolání, dosáhne pouze nízké procento mladých lidí vysokoškolského vzdělání. Je otázkou, proč není podíl mladých lidí, kteří si chtějí doplnit vysokoškolskou kvalifikaci větší, podobně jako je to v jiných evropských zemích. Formální předpoklady pro vstup do terciárního vzdělávání většina těchto mladých lidí má, neboť vývoj posledních let směřoval jednoznačně k preferenci složit na středním stupni maturitní zkoušku, která otevírá dveře do dalšího stupně studia. V současné době splňuje tuto podmínku kolem 60 % absolventů středních škol. Bariérou v tomto směru budou zřejmě jiné faktory, zejména podmínky finančního a sociálního charakteru, které jsou v ČR méně příznivé než v jiných zemích.

Obecnou bariérou je zřejmě značná časová náročnost studia. Obtíže může působit také finanční zátěž po dobu studia. Přestože se na veřejných školách neplatí školné, je studium spojeno s nezanedbatelnými náklady. Sociální stipendia nebyla v ČR v minulosti systematicky uplatňována (existuje zatím pouze příslib budoucího zlepšení). Navíc si studenti, kteří překročili 26 let věku musí hradit sociální a zdravotní pojištění. Studium na soukromých školách je samozřejmě finančně náročnější. Finanční náklady na studium nelze pokrýt studentskými půjčkami tak, jak je běžné v mnoha zemích EU.

Dalšími bariérami mohou být spojeny s obtížemi skloubit vzdělávání se zaměstnáním. Studium při zaměstnání je s ohledem na značnou délku (zpravidla 4 a více let) závislé na vstřícnosti ze strany zaměstnavatele, který by měl poskytovat placené studijní volno. Negativně působí jistě i nízké využívání zkrácených pracovních úvazků ze strany zaměstnanců i zaměstnavatelů.

Česká populace ve věku 25-34 let není výrazněji zapojena ani do kurzů neformálního vzdělávání, opět zaostává za svými vrstevníky z EU více než ostatní věkové skupiny (viz graf P5 v příloze). Střední generace mezi 35 až 44 lety si znalosti rozšiřuje dokonce o něco více než mladší věková skupina. To by mohlo svědčit o tom, že zaměstnavatelé zařazují do vzdělávacích kurzů spíše zaměstnance, kteří již získali určitou praxi, než čerstvé absolventy škol.

Rovněž sebevzdělávání mladých osob je na velmi nízké úrovni (viz graf P6 v příloze). Možné příčiny tohoto chování již nelze vysvětlit jednoznačně, neboť samostudium je závislé spíše na iniciativě a osobním přístupu jednotlivce a je nejméně ze všech forem vzdělávání ovlivněno vnějšími bariérami. Zde se zřejmě projevuje představa mladého člověka, který nedávno opustil školu (většinou střední), že poznatky zde získané v rámci určité odborné specializace budou dostačovat pro výkon profese. Svědčí to také o tom, že mladí lidé dávají přednost volnému času před sledováním pokroku v rámci své profese a před rozšiřováním vlastních znalostí. Rovněž zde zřejmě selhávají informační systémy a nabídka možností informálního vzdělávání není dostatečně pestrá, aby byla svým obsahem a formou atraktivní pro mladé lidi.

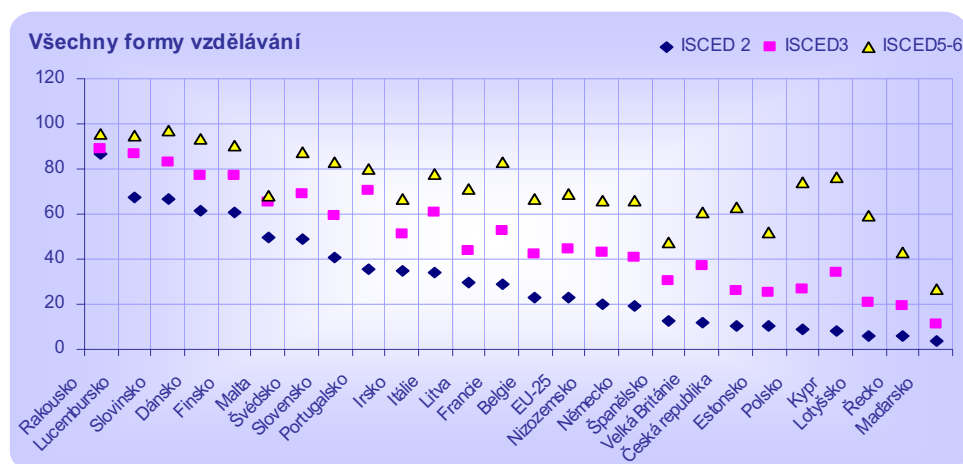
I.2.2 Vliv počátečního vzdělání na účast na dalším vzdělávání

Úroveň počátečního vzdělání zásadním způsobem předurčuje míru zapojení jednotlivce do dalšího vzdělávání. Rozdíl mezi osobami s nízkou kvalifikací a nejvyšší kvalifikací je v EU zhruba trojnásobný, v České republice je však podstatně vyšší a dosahuje cca pětinasobku. Je tomu tak proto, že v ČR se nějakou formou dále vzdělává velmi nízká část osob se základním a se středním vzděláním. Osoby nejvyšší kvalifikační úrovně jsou do dalšího vzdělávání

zapojeny také o něco méně než jejich protějšky v EU, avšak zaostávání není tak výrazné jako u ostatních skupin.

Ve **vzdělávacích programech na školách** si doplňuje vzdělání pouze malá část české populace bez ohledu na úroveň předchozího dosaženého vzdělání (viz graf P7 v příloze). Pokud se vezme v úvahu, že většina populace ČR získala alespoň středoškolský certifikát a že velmi malá část (cca 11 %) zůstává se základním nebo nižším vzděláním, není nízká míra zapojení do dalšího formálního vzdělávání nízkokvalifikovaných osob překvapivá. Lze předpokládat, že velkou část z nich zřejmě tvoří osoby, které buď měly problémy ve škole nebo dávají přednost praxi před školní výukou. Jako negativní však lze hodnotit, že z velmi početné **skupiny dospělých se středním vzděláním** (téměř 77 % populace ve věku 25-64 let) se pouze malá část snaží doplnit nebo zvýšit si vzdělání, zejména na terciární úrovni. Je to pouze 1,1 %, což je pětikrát méně než je míra účasti této kvalifikační skupiny v průměru zemí EU. Některé z důvodů již byly uvedeny výše v souvislosti s angažovaností mladší dospělé populace ve vzdělávacích programech škol. Pro starší věkové skupiny je třeba k těmto důvodům připojit pravděpodobné problémy přijímacího řízení na školy terciární úrovně, které pokud není přizpůsobeno možnostem osob majících delší časový odstup od počátečního vzdělání, může působit nadměrně selektivně a stát se bariérou vstupu. Starší osoby také jistě výrazněji pociťují problémy časových a finančních omezení.

Graf č. 6: Účast na vzdělávání podle úrovně dosaženého počátečního vzdělání



Zdroj: LFS, Ad hoc module on lifelong learning 2003, Eurostat 2005

Středoškoláci a osoby s nízkou kvalifikací se méně často než terciárně vzdělané osoby účastní kurzů **neformálního vzdělávání** (viz graf P8 v příloze). Situace však není horší než v průměru zemí EU. Rozpětí v účasti na kurzech mezi skupinami osob s nejvyšší a nejnižší kvalifikační úrovní je v ČR dokonce mírně (o 1 p.b.) menší než je evropský průměr. Lze to vysvětlit tím, že zaměstnavatelé, kteří v této oblasti hrají důležitou roli, potřebují zařazovat v důsledku zavádění nových výrobních technologií a nákupu nového výrobního zařízení do různých školení a kurzů také dělnické profese s nižší kvalifikací.

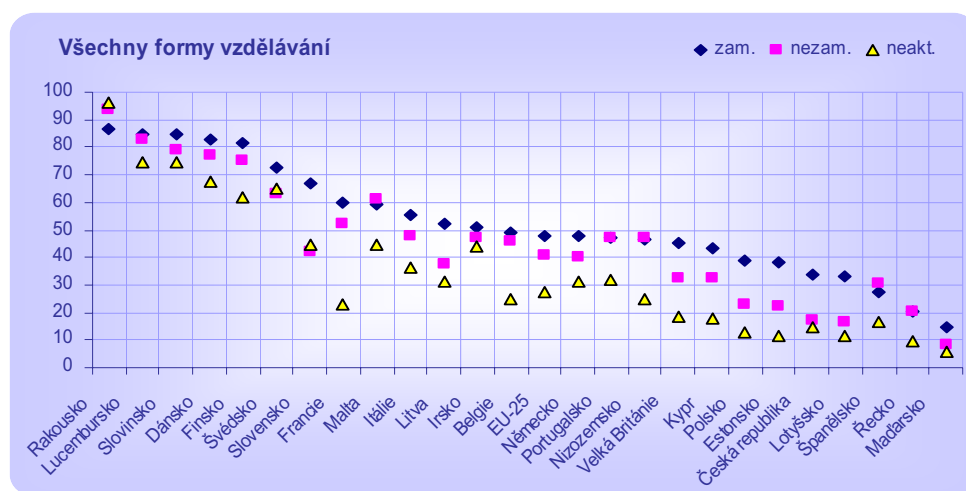
Výrazné rozdíly mezi kvalifikačními skupinami existují v ČR v účasti na **informálním vzdělávání**. Pokud je v průměru v Evropě rozpětí mezi mírou sebevzdělávání nejvíce a nejméně kvalifikovaných osob cca 37 p.b., v ČR tento rozdíl dosahuje 46 p.b.. Zatímco osoby s terciárním vzděláním se dále sebevzdělávají ve srovnatelné míře jako jejich evropské protějšky, je účast Čechů se základním vzděláním na informálním vzdělávání jedna

z nejnižších v Evropě. U této skupiny tedy zřejmě nedochází k efektu, který je patrný u ostatních vzdělanostních skupin a to, že neformální vzdělávání je souběžně doplňováno sebevzděláváním.

I.2.3 Vliv postavení na trhu práce a regionálního faktoru na účast na dalším vzdělávání

Účast na dalším vzdělávání je také významně ovlivněna **postavením na trhu práce**, tj. zda je jednotlivec zaměstnán, zda je nezaměstnaný či zda je ekonomicky neaktivní a o práci se neuchází. V průměru v evropských zemích platí, že největší měrou se dále vzdělávají osoby, které jsou zaměstnány (48 %), s nepřilíš velkým odstupem následují nezaměstnaní (40,6 %) a výrazně nižší zapojení do vzdělávacích aktivit mají ekonomicky neaktivní (27,5 %).

Graf č. 7: Účast na vzdělávání podle postavení na trhu práce



Zdroj: LFS, Ad hoc module on lifelong learning 2003, Eurostat 2005

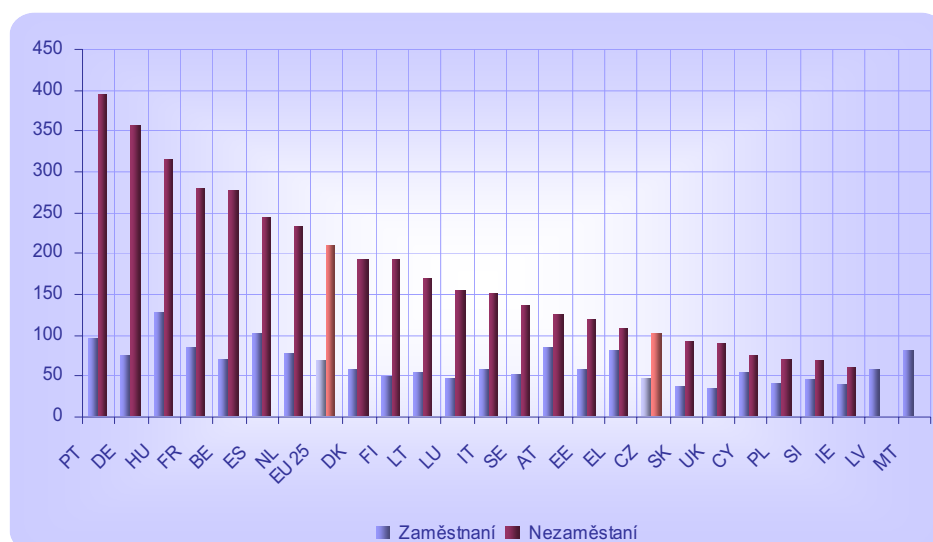
V České republice je tato kaskáda také zřetelná, ovšem liší se relace mezi jednotlivými skupinami. Výrazná je zejména odchylka v **účasti nezaměstnaných osob** v ČR na kurzech neformálního vzdělávání a v aplikaci různých způsobů sebevzdělávání (viz grafy P7 a P8 v příloze). Zatímco v evropských zemích se míra účasti na dalším vzdělávání těchto osob blíží osobám zaměstnaným, v ČR se nezaměstnaní svou účastí (17,2 %) blíží skupině ekonomicky neaktivních (14,4 %). Zaměstnaní se vzdělávají zhruba dvakrát více (33,7 %). Lze z toho odvodit hypotézu, že vzorec chování nezaměstnaných v evropských zemích podporovaný specifickými opatřeními politiky zaměstnanosti je nastaven tak, aby došlo k rychlému začlenění na trh práce. Slabé zapojení českých nezaměstnaných do rekvalifikací doprovázené nezájmem o sebevzdělávání (pouze 13,2 % v ČR oproti 31,8 % v průměru EU 25) může vést k tomu, že tyto osoby, i když jsou formálně vedeny jako nezaměstnaní, se reálně chovají jako neaktivní. S postupem času tyto osoby stále více ztrácejí schopnost být zaměstnaní a vykonávat nějakou profesi. Příčiny nízkého podílu vzdělávajících se mezi nezaměstnanými souvisí ve značné míře s postoji samotných jednotlivců. Bariérami jsou však pravděpodobně i obtíže finančního a organizačního charakteru při realizaci aktivní politiky zaměstnanosti.

Rovněž **intenzita kurzů** neformálního vzdělávání, do kterých jsou nezaměstnaní v ČR zařazováni, je podstatně nižší, než je běžné v evropských zemích. Obecně platí, že kurzy pro tyto osoby jsou v průměru třikrát delší než kurzy, které jsou navštěvovány zaměstnanými

osobami a dosahují v průměru rozsahu 210 hodin ročně. Lze to vysvětlit potřebou náročnějšího a rozsáhlejšího rozvoje znalostí a dovedností v rámci přeškolení nezaměstnaných tak, aby mohli zastávat novou profesi, nebo splňovat nároky nového zaměstnavatele. Zároveň zde zřejmě působí i omezení na straně zaměstnavatelů, neboť v případě zaměstnaných je nutno čas věnovaný školení „ušetřit“ z pracovní doby, zatímco v případě nezaměstnaných nejsou časová omezení a tyto osoby se návštěvě kurzů neformálního vzdělávání většinou věnují jako své hlavní celodenní aktivitě, často v rámci specifických programů, které mohou být dlouhodobější.

V České republice jsou kurzy pro nezaměstnané pouze zhruba dvakrát delší než kurzy pro zaměstnané a počet absolvovaných hodin ročně je zhruba 102. Vyplývá z toho, že pokud jsou nezaměstnaní zařazeni do rekvalifikací, je intenzita tohoto školení ve srovnání s evropskými zeměmi nedostatečná. Je otázkou, proč tomu tak je, zejména když nemůže jít o časové omezení na straně účastníků. Zřejmě zde hraje roli nedostatek finančních prostředků na rekvalifikace nebo organizačně kapacitní problémy spojené s výkonem příslušných opatření.

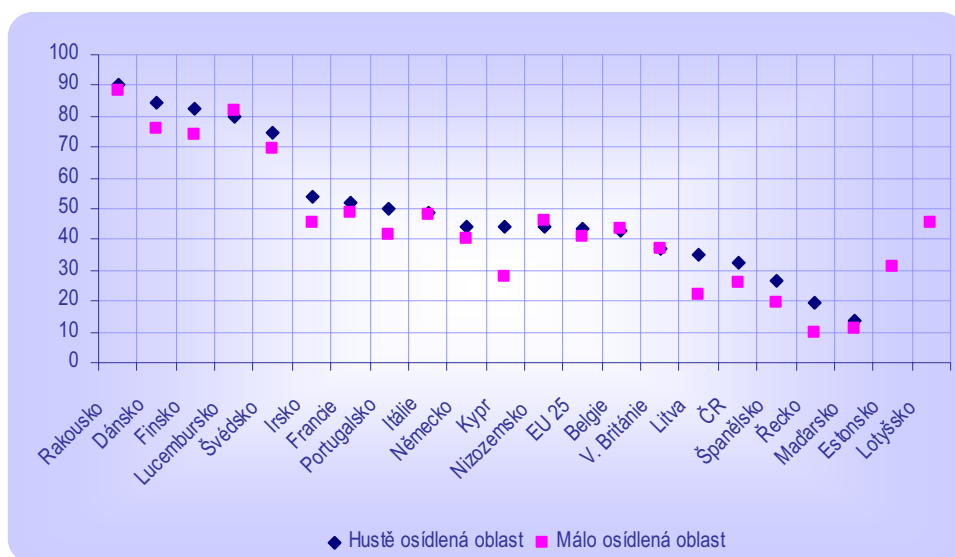
Graf č. 8: Intenzita neformálního vzdělávání zaměstnaných a nezaměstnaných osob



Zdroj: LFS, Ad hoc module on lifelong learning 2003, Eurostat 2005

Neformální vzdělávání může mít různý charakter v závislosti na účelu, ke kterému budou získané poznatky využívány. Většina kurzů neformálního vzdělávání souvisí s výkonem práce a zpravidla je realizována v pracovní době. **Dalšího vzdělávání**, které **souvisí s vykonávanou profesí** se v ČR účastní 15 % zaměstnaných, což je třikrát méně než v severovýchodních zemích, ale např. stejně jako v Německu a více než v jihoevropských zemích. Toto vzdělávání je v ČR méně zacílené na odvětví a profesní skupiny, které jsou nositeli vyšší produktivity práce. Častější než v jiných zemích je účast pracovníků v těžebních odvětvích (14 %) ve srovnání s účastí ve zpracovatelském průmyslu (12 %). Velmi nízká je rovněž participace na vzdělávání kvalifikovaných dělníků (10%), která je nižší než dělníků nekvalifikovaných (13%). To je v EU výjimkou. Napovídá to, že zaměstnavatelé v ČR poskytují pro dělnické profese spíše kurzy zaměřené na zaučení nízkokvalifikovaných než na rozšíření znalostí a dovedností vyučených dělníků. (viz tabulka 1 v příloze).

Graf č. 9: Účast na dalším vzdělávání podle charakteru regionu



Zdroj: LFS, Ad hoc module on lifelong learning 2003, Eurostat 2005
 Poznámka: Údaje za Maltu, Polsko, Slovensko a Slovinsko nejsou dostupné.

Účast na vzdělávání je také **ovlivněna charakterem regionu**, resp. prostředím, v němž se jednotlivec pohybuje. Prostředí velkých měst vytváří více příležitostí a pestřejší nabídku dalšího vzdělávání než venkovské oblasti, i když současné možnosti informačních technologií dovolují i obyvatelstvu venkovských regionů využívat zejména různé formy sebevzdělávání. V evropském průměru nejsou téměř žádné rozdíly mezi oběma skupinami obyvatelstva. Určité znevýhodnění obyvatel venkovských regionů lze najít pouze u zemí, které mají specificky nerovnoměrnou strukturu osídlení jako je tomu např. ve Finsku a dalších severovýchodních zemích, nebo u zemí s velkým podílem zemědělských oblastí, jako jsou např. státy jižní Evropy. V České republice, přestože je zde poměrně velká hustota osídlení a podíl venkovských regionů je nízký, jsou rozdíly větší a obyvatelé venkovských oblastí mají srovnatelně horší přístup k dalšímu vzdělávání než ostatní vrstvy populace.

I.3 Závěry

Česká republika patří mezi země s velmi nízkou účastí na dalším vzdělávání a v Evropě zaujímá 21. místo z 25 zemí. ČR zaostává za rozvinutými západoevropskými státy ale i za většinou nových členských zemí, jejichž ekonomicko sociální podmínky jsou srovnatelné nebo horší než v ČR. Na Slovensku, jehož vzdělanostní a profesní struktura je obdobná jako v ČR, se dále vzdělává kolem 60 populace, což je dvakrát více než v ČR.

Účast na formálním vzdělávání dosahuje v ČR pouze 1,4 %, což je jedna z nejnižších úrovní v EU. Věkové skupiny nad 45 let se tohoto typu vzdělávání prakticky neúčastní vůbec (0,1 % - 0,2 %). Dokonce i nejmladší věková skupina dospělých ve věku 25-34 let se formálně vzdělává pouze sporadicky (4 % oproti 11 % v EU). Pokud se týká neformálního vzdělávání, zaostávání ČR oproti průměru EU zde není tak výrazné jako v ostatních formách vzdělávání (15. místo v žebříčku zemí). Počet hodin strávených v této formě vzdělávání je však podstatně nižší (50 hod. ročně) než v zemích EU. Česká populace se věnuje výrazně méně samostudiu (21. místo v žebříčku zemí).

Míra účasti na dalším vzdělávání je **značně závislá na věku**, i když závislost není tak silná jako v případě vazby na úroveň počátečního vzdělání. Obecně platí, že se míra účasti s věkem snižuje. V České republice se zapojení osob různého věku odlišuje o něco méně ve srovnání s evropským průměrem (rozdíl mezi nejmladší a nejstarší věkovou skupinou je v ČR 14 p.b., zatímco v EU je v průměru kolem 25 p.b.). Je to zejména proto, že nejmladší věková skupina zaostává v účasti za evropskou populací více než ostatní skupiny.

Odstup **mladší části české dospělé populace** (ve věku 25-34 let) za svými evropskými vrstevníky v účasti na dalším vzdělávání je výraznější, než je tomu u ostatních věkových skupin. To platí pro všechny formy dalšího vzdělávání.

Úroveň počátečního vzdělání zásadním způsobem předurčuje míru zapojení jednotlivce do dalšího vzdělávání. Jako výrazně negativní lze hodnotit, že v ČR se z velmi početné **skupiny dospělých se středním vzděláním** pouze malá část snaží doplnit nebo zvýšit si formální vzdělání, zejména na terciární úrovni. Je to pouze 1,1 %, což je pětikrát méně než je míra účasti této kvalifikační skupiny v průměru zemí EU. Výrazné rozdíly mezi kvalifikačními skupinami existují v ČR v účasti na **informálním vzdělávání**. Rozpětí mezi mírou sebevzdělávání nejvíce a nejméně kvalifikovaných osob je v průměru v Evropě cca 37 p.b., v ČR tento rozdíl dosahuje až 46 p.b..

Výrazná je rovněž odchylka v **účasti nezaměstnaných osob** v ČR na kurzech neformálního vzdělávání a v aplikaci různých způsobů sebevzdělávání. Zatímco v evropských zemích se míra účasti na dalším vzdělávání těchto osob blíží osobám zaměstnaným, v ČR se nezaměstnaní svou účastí blíží skupině ekonomicky neaktivních. Rovněž **intenzita kurzů** neformálního vzdělávání, do kterých jsou nezaměstnaní v ČR zařazováni, je podstatně nižší, než je běžné v evropských zemích.

V České republice je ve srovnání s průměrem EU větší vliv regionálních rozdílů. Obyvatelé venkovských oblastí mají srovnatelně horší přístup k dalšímu vzdělávání než ostatní vrstvy populace.

II. ÚČAST SPECIFICKÝCH SKUPIN NA DALŠÍM VZDĚLÁVÁNÍ V ČR

II.1 Nerovnosti v účasti na dalším vzdělávání specifických skupin zaměstnaných osob v ČR

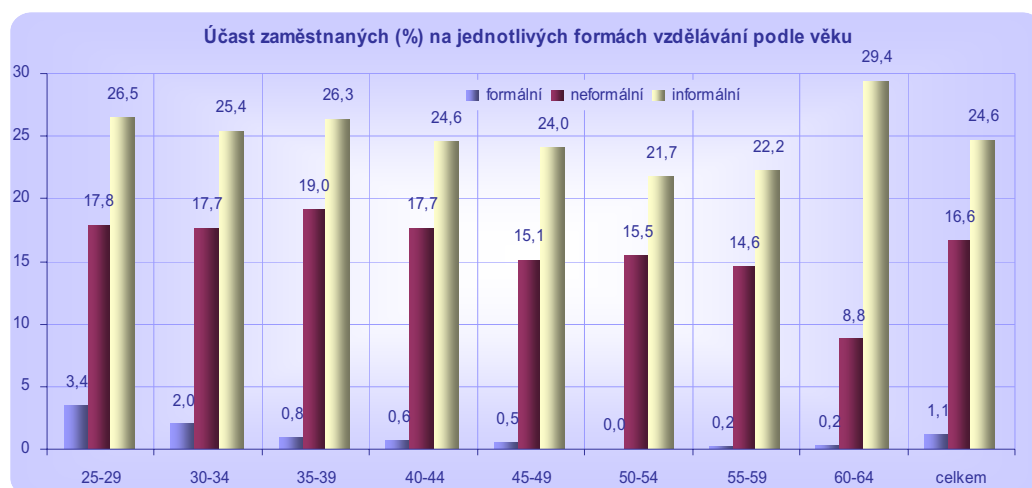
Na mezinárodní komparaci obsaženou v I. kapitole, která umožnila rozbor základních charakteristik účasti na dalším vzdělávání, navazuje tato kapitola podrobnějšími pohledy na specifické skupiny a na různé aspekty jejich přístupu ke vzdělávání.

Analýza je založena na datech za Českou republiku z Ad hoc modulu o dalším vzdělávání, který byl realizován v roce 2003. Pozornost je věnována pouze skupině zaměstnaných, která je dále členěna podle rozsahu pracovního úvazku (částečný, plný) a samostatná pozornost je věnována sebezaměstnaným. Je porovnána účast zaměstnaných osob ve vazbě na věk, pohlaví a finanční situaci.

II.1.1. Rozdíly v účasti zaměstnané populace na jednotlivých formách vzdělávání

Zaměstnaná dospělá populace ze všech forem dalšího vzdělávání nejméně využívá možnosti formálního vzdělávání, prostřednictvím kterého se vzdělává 1 % zaměstnaných ve věku 25-64 let. Naopak nejpreferovanějším způsobem vzdělávání je vzdělávání informální, kterého se účastní 25 % zaměstnaných a míra účasti na neformálním vzdělávání dosahuje téměř 17 %.

Graf č. 1



Zdroj: Výběrové šetření pracovních sil, Ad hoc modul 2003, ČSU 2005

Vliv věku a pohlaví

Míra účasti na **formálním vzdělávání** zaměstnaných osob vykazuje poměrně silnou vazbu na věk. Nejvíce se formálního vzdělání účastní nejmladší věková skupina 25-29 let (3 %), o jeden procentní bod nižší účast vykazují zaměstnaní ve věku 30-34 let (2 %). Účast věkové skupiny 35- 49 let se pohybuje již pod jedním procentem a v dalších pětiletých věkových skupinách se dále snižuje, i když rozdíly jsou velmi mírné, pouze na úrovni jedné až dvou

desetin procentního bodu. Účast na formálním vzdělání se nepatrně obnovuje u zaměstnaných ve věku 55-64 let, i když na zanedbatelné úrovni 0,2 %. Klesající míra účasti na formálním vzdělávání s přibývajícím věkem je spojena s klesající individuální návratností investic do vzdělávání. Obnovený zájem o formální vzdělávání v nejvyšších věkových skupinách lze přičítat syndromu tzv. prázdného hnízda, kdy tito lidé žijí již bez dětí a ve formálním vzdělávání mohou vidět smysluplnou náplň volného času.

Větší ochota žen se vzdělávat se projevuje i v tomto případě, i když pouze v nižších věkových skupinách 25-44 let a rozdíl je na úrovni 0,2 p.b. Zaměstnané ženy a muži nad 44 let se vzdělávají se stejnou intenzitou.

Účast zaměstnaných na **neformálním vzdělávání** nevykazuje tak silnou vazbu na věk jako v případě formálního vzdělávání. Z hlediska účasti na neformálním vzdělávání lze zaměstnané ve věku 25-64 let rozdělit do tří relativně homogenních skupin. První skupina, která vykazuje nejvyšší míru účasti je tvořena zaměstnanci ve věku 25-44 let, kdy se účast na vzdělávání pohybuje od 18 % do 19 %. Další věková skupina 45-59 let se účastní méně, okolo 15 % a velký odstup vykazují zaměstnaní ve věku 60-64 let. Z této nejstarší věkové skupiny se neformálního vzdělávání účastní pouze 9 %. Z dostupných dat nelze rozhodnout, zda hlavním důvodem je výrazně nižší nabídka vzdělávání pro tuto věkovou skupinu nebo výrazně nižší poptávka po vzdělávání, tedy nízký zájem této věkové skupiny se dále vzdělávat. Nicméně se dá předpokládat kombinace vlivu obou těchto faktorů. Avšak vzhledem k vysoké účasti na informálním vzdělávání (viz dále), lze odvodit, že zájem o další vzdělávání tato věková skupina má, ale zřejmě jí nevyhovují formy nebo zaměření neformálního vzdělávání, že dává přednost sebevzdělávání zaměřené spíše na koníčky.

Neformální vzdělání zaměstnaných je více jak ze čtyř pětín zaměřeno na zaměstnání (viz graf P13 v příloze). Tento podíl se mění ve vazbě na věk zaměstnanců, s přibývajícím věkem roste podíl neformálního vzdělávání ze 78 % ve věkové skupině 25-29 let až na 93 % ve věkové skupině 50-54 a potom začíná mírně klesat až k 90 % u věkové skupiny 60-64 let.

Z hlediska pohlaví se formálního vzdělávání více účastní muži. Tento rozdíl se projevuje v krajních věkových skupinách, tedy ve věku 25-34 let a 55-64 let, kdy dosahuje úrovně okolo 4 p.b. Zaměstnaní muži a ženy ve věku 35-54 let se účastní neformálního vzdělávání srovnatelnou měrou.

Nejvíce se zaměstnaní vzdělávají **informálně**, takto se sebevzdělává téměř jedna čtvrtina všech zaměstnaných. I u tohoto typu vzdělávání je patrná mírná vazba na věk, i když některé vyšší věkové skupiny vykazují mírně vyšší účast na neformálním vzdělávání než skupiny mladší. Platí to u věkové skupiny 35-39 let, kdy se sebevzdělává mírně vyšší procento zaměstnaných (o 1 p.b.) než věková skupina předchozí, tedy zaměstnanci 30-34 let. Druhou takovou věkovou skupinou jsou zaměstnaní ve věku 55-59 let, kde je rozdíl pouze 0,5 p.b. Věkovou skupinou, která se výrazně nadprůměrně vzdělává prostřednictvím informálního vzdělávání je skupina nejstarších zaměstnaných. Téměř 30 % osob ve věku 60-64 se informálně vzdělává. Jedná se o formu vzdělávání, která této věkové skupině nejvíce vyhovuje. Jednotlivé věkové skupiny se příliš neliší ve způsobech, jakými se informálně vzdělávají. V průměru je nejvíce využíván tisk, k neformálnímu vzdělávání jej používá téměř 93 % zaměstnaných ve věku 25-64 let. V pořadí druhým nejoblíbenějším způsobem je internet, který využívá 66 % zaměstnaných, následují televizní, rozhlasové pořady a počítač (56 %) a nejméně je využívána návštěva institucí (37 %). I když statisticky významnější závislost na věku se projevuje pouze u využívání internetu, i u ostatních způsobů vzdělávání existují určití rozdíly v jednotlivých věkových skupinách. Tisk nejvíce využívají zaměstnaní ve věku 55-59 let (96 %), internet nejmladší věková skupina 25-29 let (72 %), televizi,

rozhlas a počítače skupina zaměstnaných ve věku 50 – 54 let (59 %) a instituce jsou nejvíce navštěvovány zaměstnanými ve věku 60-64 let (41 %). (viz graf P14 v příloze)

Vliv typu pracovního úvazku

Zaměstnaní, kteří pracují pouze na **částečný úvazek** se daleko více účastní formálního vzdělávání ve srovnání se zaměstnanci na plný pracovní úvazek. Částečný pracovní úvazek vytváří příznivější podmínky pro skloubení práce a vzdělávání. Podíl těch, kteří se formálně vzdělávají a při tom pracují na částečný úvazek je 2,5 %, zatímco těch, kteří pracují na plný úvazek pouze 1 %. Zaměstnaní na plný úvazek naproti tomu ve větší míře využívají možnosti neformálního vzdělávání, které se v tomto případě projevuje jako určitý substitut vzdělávání formálního. Zaměstnaných na plný úvazek, kteří se účastní formálního vzdělávání je téměř 17 %, ale zaměstnaných na dílčí úvazek pouze 12 %, tedy o 5 p.b. méně (viz graf P15 v příloze). Kromě toho, že zaměstnaní na dílčí úvazek se více účastní formálního vzdělávání a mají tudíž menší zájem o vzdělávání neformální, může jít také o vliv určité diskriminace ze strany zaměstnavatelů. Těmto zaměstnancům je obvykle určena omezenější nabídka vzdělávání zabezpečována zaměstnavatelem. Příčinu je však možno hledat i na straně zaměstnanců. Důvody, které je vedly k dílčímu pracovnímu úvazku mohou negativně ovlivňovat i jejich zájem nebo možnosti účastnit se neformálního vzdělávání. Může se jednat nejen o dříve již zmíněnou účast na formálním vzdělávání, ale také o zdravotní důvody či péči o závislého člena rodiny či nadřazení volného času před pracovní kariérou. Informálně se vzdělávají obě skupiny zaměstnaných ve stejné míře. Čtvrtina zaměstnaných na částečný i plný úvazek se sebevzdělává.

Rozdíly v účasti zaměstnaných a sebezaměstnaných na vzdělávání

Sebezaměstnaní se vzhledem k průměrným mírám účasti zaměstnaných na vzdělávání vyznačují tím, že se v menší, pouze poloviční míře účastní formálního vzdělávání (0,5 % oproti 1 %), méně se účastní i neformálního vzdělávání (13 % versus 17 %) (viz graf P16 v příloze). Naopak informálně se vzdělávají výrazně ve větší míře. Třetina sebezaměstnaných se vzdělává touto formou, zatímco v případě zaměstnaných jako celku pouze čtvrtina. Nižší účast na neformálním vzdělávání je ovlivněna zřejmě tím, že sebezaměstnaní spoléhají více na samostudium, které je časově flexibilnější než neformální vzdělávání. Nízká účast na neformálním vzdělávání však může být ovlivněna i tím, že existuje tzv. fiktivní sebezaměstnanost, kdy sebezaměstnaný fakticky pracuje pouze pro jeden subjekt, ale na svůj živnostenský list. Lze předpokládat, že těmto osobám není neformální vzdělávání nabízeno a zřejmě ani umožněno.

Vazba na finanční situaci

Účast zaměstnaných na vzdělávání je spjata s jejich finanční situací. Ti, kteří hodnotí svou finanční situaci lépe vykazují větší míru účasti na všech formách vzdělávání (viz graf P17 v příloze). Jestliže porovnáme míru účasti zaměstnanců ve dvou krajních příjmových skupinách, tedy těch, kteří hodnotí svou situaci jako velmi dobrou a těch, kteří ji naopak považují za velmi špatnou, potom nejsilnější vazba se jeví u formálního vzdělávání a naopak nejslabší u vzdělávání neformálního. Ti kteří hodnotí svoji finanční situaci jako velmi špatnou vykazují pouze čtvrtinovou míru účasti na formálním vzdělávání ve srovnání s těmi, kteří považují svoji finanční situaci za velmi dobrou, dále pouze 30% účast na informálním vzdělávání a 37% účast na neformálním vzdělávání opět v porovnání s těmi, kteří jsou se svou finanční situací nejvíce spokojeni. Vzhledem k tomu, že finanční situace je do značné míry spjata s úrovní dosaženého vzdělání (viz graf P18 v příloze), lze předpokládat, že nižší účast těchto zaměstnaných na formálním a informálním vzdělání je ovlivněna nejen pocíťovaným nedostatkem financí, ale i nepříliš pozitivním vztahem ke vzdělávání. Méně vzdělání lidé si také zřejmě zcela neuvědomují nebo nechtějí uznat vazbu mezi úrovní dosaženého vzdělání a

finančním ohodnocením. Platí, že ti, kteří dosáhli vyšší úrovně v počátečním vzdělávání se více účastní i dalšího vzdělávání v průběhu svého života. Nízká účast na neformálním vzdělávání je ovlivněna skutečností, že lidé s nižšími příjmy zastávají méně kvalifikovaná pracovní místa a s tím je spojena také nižší účast na vzdělávání poskytovaném zaměstnavatelem. Pokud budeme hodnotit rozdíly v účasti na dalším vzdělávání mezi po sobě jdoucími skupinami, potom největší rozdíly v účasti na jednotlivých formách vzdělávání jsou mezi zaměstnanci, kteří hodnotí svoji finanční situaci jako velmi dobrou a spíše dobrou. U formálního vzdělávání je to cca 1 p.b., u neformálního 8 p.b. a informálního 20 p.b. Rozdíly mezi zaměstnanci se spíše dobrou finanční situací a těmi se spíše špatnou finanční situací stejně jako mezi těmi se spíše špatnou a velmi špatnou finanční situací jsou výrazně nižší. To svádí k vyslovení hypotézy, že se zhoršující se životní úrovní vazba mezi vzděláváním a finanční situací slábne.

II.1.2 Míra závislosti účasti na dalším vzdělávání na vybraných charakteristikách populace

Zvolená hlediska, podle kterých jsou analyzovány rozdíly v účasti na vzdělávání nepůsobí se stejnou intenzitou. Pro vyjádření síly vztahu je využit kontingenční koeficient, jehož hodnoty jsou uvedeny v následující tabulce. Hodnoty kontingenčního koeficientu se pohybují v intervalu 0-1, kdy 0 je spojena s tím, že mezi daným jevem a zvolenou charakteristikou neexistuje žádný vztah, čím více se hodnota koeficientu blíží jedné, tím silnější je vztah. Z podstaty daného koeficientu vyplývá, že v našem případě lze porovnávat intenzitu vazby pouze mezi zaměstnanými a nezaměstnanými v rámci jednoho aspektu.

Tab. č.1 Míra závislosti účasti na dalším vzdělávání na vybraných charakteristikách populace

	zaměstnaní	nezaměstnaní
pohlaví	0,005	0,041
věk	0,054	0,090
finanční situace	0,142	0,076
dosažená úroveň vzdělání	0,327	0,293

Z uvedené tabulky je zřejmé, že dosažená úroveň vzdělání a finanční situace ovlivňuje další vzdělávání zaměstnaných silněji než vzdělávání nezaměstnaných a naopak věk a pohlaví působí silněji u nezaměstnaných než u zaměstnaných.

II.1.3 Závěr

Z populace ve věku 25-64 let se dále vzdělává pouze 29 % této populace. U těch, kteří se dále vzdělávají se prosazuje silnější vazba na úroveň dosaženého vzdělávání. Ti, kteří dosáhli v počátečním vzdělávání vyšší úrovně se dále vzdělávají častěji než ti s nižší úrovní vzdělání. Nejvíce je využíváno informální vzdělání, následuje neformální vzdělání a nejméně časté je vzdělávání formální.

Rozdílnou účast vykazuje obyvatelstvo podle postavení na trhu práce. Zaměstnaní se vzdělávají více než nezaměstnaní, ti kteří mají částečné pracovní úvazky se vzdělávají méně ve srovnání s těmi, kteří pracují na plný úvazek. Sebezaměstnaní se ve srovnání s celkovou

skupinou zaměstnaných účastní výrazně méně formálního vzdělávání, ale výrazně více se vzdělávají informálně. S určitou mírou zjednodušení lze konstatovat, že účast na vzdělávání je nepřímo úměrná věku. Čím starší je populace, tím méně se vzdělává.

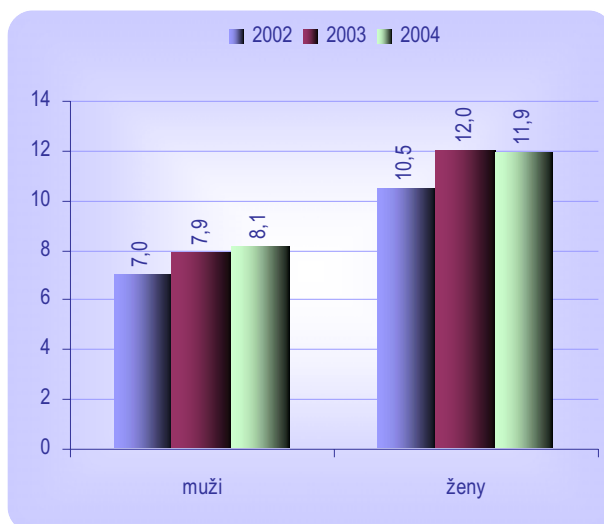
II.2 Nerovnosti v účasti na rekvalifikacích v ČR

Přestože neexistuje žádná zjevná diskriminace z hlediska přístupu k rekvalifikacím, specifické míry účasti na rekvalifikacích² se liší u jednotlivých skupin uchazečů o zaměstnání. Rozdíly se projevují jak z hlediska pohlaví, věku, i úrovně dosaženého vzdělání. Úroveň poznání příčin těchto rozdílů je zatím velmi omezená, neboť jejich rozboru není věnována v domácí ani zahraniční literatuře dostatečná pozornost. Proto se vysvětlení těchto rozdílů může pohybovat pouze na úrovni hypotéz, nikoli na úrovni empirických důkazů.

II.2.1 Nerovnosti v účasti na rekvalifikacích podle pohlaví

Jak ilustruje následující graf, ženy jsou ochotnější než muži řešit svoji nezaměstnanost prostřednictvím rekvalifikací. Míra účasti žen na rekvalifikacích je poměrně výrazně vyšší než míra účasti mužů. Účast mužů na rekvalifikaci se pohybuje ve sledovaném tříletém období mezi 7-8 %, zatímco žen mezi zhruba 11-12 %, je tedy vyšší zhruba o jednu třetinu.

Graf č.1 Specifické míry účasti uchazečů o zaměstnání na rekvalifikaci v letech 2002-2004 podle pohlaví



Zdroj: Vlastní propočty z přílohy č. 8 a 20 Analýzy vývoje zaměstnanosti 2004, materiál MPSV

Rozdíly v účasti na rekvalifikacích podle pohlaví lze zřejmě přičítat spíše neekonomickým než ekonomickým faktorům, i když se tyto faktory vzájemně ovlivňují. Zdá se, že ženy jsou ochotné vynaložit větší úsilí při přizpůsobování se změněným podmínkám na trhu práce než muži. Určitou úlohu zde mohou sehrávat i věkové rozdíly ve struktuře nezaměstnaných. Jak

² Specifická míra účasti na rekvalifikacích je pro jednotlivé skupiny počítána jako podíl, kdy v čitateli je počet uchazečů o zaměstnání příslušné skupiny, kteří se v daném roce zúčastnili rekvalifikací a ve jmenovateli je celkový počet uchazečů o zaměstnání této skupiny v daném roce

bude doloženo dále, mladší věkové skupiny vykazují výrazně vyšší míru účasti na rekvalifikacích. Pro zmapování tohoto vlivu, však chybí potřebné údaje o věkové struktuře žen a mužů účastnících se rekvalifikací. Určitou roli mohou sehrávat i mzdové rozdíly, tedy faktory ekonomické. Vzhledem k vyšší výdělkové úrovni mužů než žen lze předpokládat, že podpora v nezaměstnanosti dosahuje u mužů vyšších částek než u žen, což může vyústit ve slabší stimuly účastnit se rekvalifikací u mužů než u žen. Tento vliv může samozřejmě působit pouze po období pobírání dávek v nezaměstnanosti, nikoli sociální podpory.

II.2.2 Nerovnosti v účasti na rekvalifikacích podle věku

Věk poměrně významným způsobem ovlivňuje míru účasti uchazečů o zaměstnání na rekvalifikacích. Nejvyšší míru účasti na rekvalifikacích vykazuje nejmladší věková skupina, osoby do 24 let. Ve sledovaném období let 2002-2004 se podíl účastnících se rekvalifikací na celkovém počtu uchazečů o zaměstnání této věkové skupiny pohyboval od cca 13 % do 16 %. Ještě příznivějších hodnot dosahovali nezaměstnaní do 18 let, jejichž specifická míra účasti na rekvalifikaci se pohybovala mezi 17 – 18 %.

Zájem o rekvalifikaci a tudíž i účast na ní výrazně klesá s věkem. Mezi nejmladšími nezaměstnanými (do 24 let) a nezaměstnanými v následujících dvou věkových kategoriích (25-29 let a 30-39 let) účastnících se rekvalifikací je poměrně výrazný rozdíl. Průměrná míra účasti na rekvalifikaci v letech 2002-2004³ dosáhla u osob do 24 let cca 15 %, u věkové skupiny 25-29 však pouze cca 11 %, byla tedy nižší cca o jednu čtvrtinu, obdobně jako u skupiny osob ve věku 30-39 let, jejíž průměrná míra účasti na rekvalifikaci byla též cca 11 %. Míra účasti na rekvalifikaci se výrazně snižuje u věkové skupiny 40-49 let. Pouze necelých 8 % uchazečů o zaměstnání této věkové kategorie se v průměru zúčastnilo rekvalifikací a pouze cca 4 % osob nad 50 let.

Graf č.2 Specifické míry účasti uchazečů o zaměstnání na rekvalifikaci v letech 2002 – 2004 podle věku



Zdroj: Vlastní propočty z přílohy č. 8 a 20 Analýzy vývoje zaměstnanosti 2004, materiál MPSV

³ Průměrná míra účasti na rekvalifikaci je vypočítána jako nevážený průměr tří ročních hodnot. Pro uchazeče o zaměstnání do 24 let dosáhla výše 14,7 %, pro uchazeče ve věku 25-29 let 10,6 %, ve věku 30-39 let 10,9 %, ve věku 40-49 let 7,8 % a pro uchazeče o zaměstnání nad 50 let pouze 3,8 %.

Klesající účast na rekvalifikacích v souvislosti s přibývajícím věkem uchazečů o zaměstnání je vysvětlitelná rozdílnými náklady a přínosy spojenými s rekvalifikací pro jednotlivé věkové skupiny osob. Lze předpokládat, že finanční náklady spojené s rekvalifikací nehrají výraznější roli. Tyto náklady (např. doprava, učební pomůcky) mohou být a zpravidla jsou účastníkům hrazeny v rámci aktivní politiky zaměstnanosti.

Lze předpokládat, že větší roli než finanční náklady budou hrát nefinanční náklady, jejichž výše roste se zvyšujícím se věkem u všech intelektuálně srovnatelných skupin. Starší lidé musí vynaložit větší úsilí k osvojení si nových poznatků a dovedností než mladší věkové skupiny. Musí také překonávat určité stereotypy, které si v průběhu svého produktivního věku již osvojili a v určitých případech i ostych, nechuť či nedostatek sebedůvěry⁴. Určitý vliv mohou mít i výukové metody, které nejsou přizpůsobeny vyšším věkovým kategoriím, či lépe vyhovují mladším lidem, kteří nemají takový odstup od školní docházky.

Naproti tomu finanční užítky z nově nabytých znalostí a dovedností budou s rostoucím věkem klesat v důsledku kratšího období, po které budou dané užítky inkasovány. Tato skutečnost je důsledkem odlišně dlouhého období, které jednotlivým věkovým skupinám zbývá do odchodu do důchodu. Rovněž pravděpodobnost, že starší osoby po rekvalifikaci získají nové zaměstnání, je ve srovnání s mladšími věkovými skupinami nižší. Z toho vyplývá i nižší pravděpodobnost, že se potenciální finanční užítky budou skutečně realizovat.

Nefinanční užítky, které mají zejména podobu sebeúcty, sebedůvěry plynoucí z toho, že jedinec absolvoval rekvalifikaci a zvýšil si tak možnost získat zaměstnání, se mohou se zvyšujícím věkem zvyšovat. Lze předpokládat, že pro vyšší věkové skupiny je důležitost společenského uplatnění významnější než pro věkově mladší osoby.

Z výše uvedeného můžeme učinit hypotetický závěr, že rozdíl mezi celkovými (peněžními i nepeněžními) užítky a náklady je příznivější u mladších věkových skupin a jejich účast na rekvalifikacích je tudíž vyšší.

II.2.3 Nerovnosti v účasti na rekvalifikacích podle vzdělání

Účast na rekvalifikacích je výrazně závislá na úrovni vzdělání. Je možné vymezit dvě relativně homogenní skupiny. První skupina, která se vyznačuje podprůměrnou mírou účasti na rekvalifikacích je tvořena osobami, jejichž nejvyšší dosažené vzdělání je středoškolské vzdělání bez maturity. Druhá skupina, která se naopak silně nadprůměrně účastní rekvalifikací je tvořena osobami, které mají maturitu nebo terciární vzdělání. Je evidentní, že maturitní zkouška tvoří silný předěl z hlediska přístupu k rekvalifikacím.

Účast na rekvalifikacích roste s rostoucí úrovní vzdělání až do úrovně vyššího odborného vzdělání. Uchazeči o zaměstnání, kteří ukončili vysokoškolské vzdělání se rekvalifikací účastní nižší měrou než vyučení uchazeči s maturitou. Zcela zanedbatelná je účast na rekvalifikacích osob bez vzdělání, tedy těch, kteří nemají ukončené ani základní vzdělání. Průměrná míra jejich účasti na rekvalifikaci za sledované tříleté období je 2,2 %. V posledním roce tohoto období, v roce 2004 došlo k poměrně razantnímu poklesu této míry. Zda se jedná o výjimečný rok či o nepříznivou tendenci ukáží až data za další roky.

Srovnatelnou účast na rekvalifikacích vykazují uchazeči, kteří ukončili své vzdělání bez maturity (vyučení a středoškolské vzdělání bez maturity). Jejich průměrná míra účasti na rekvalifikacích je 7,5 % u vyučených a 8,1 % u středoškolsky vzdělaných uchazečů bez maturity. Potěšitelné je, že u těchto skupin uchazečů nedochází k poklesu účasti na

⁴ V této souvislosti ponecháváme zcela stranou vliv výše sociální podpory nebo zapojení se do šedé ekonomiky.

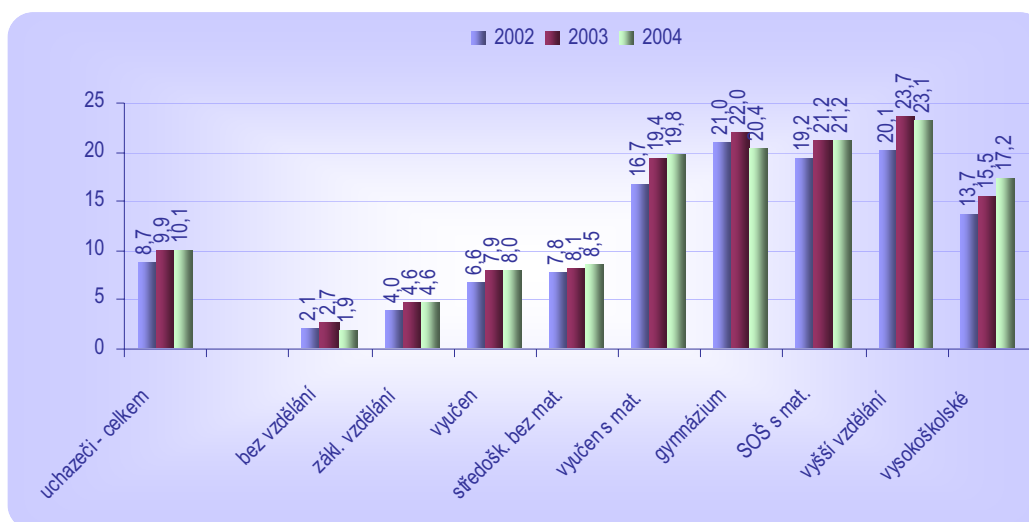
rekvalifikacích, i když se stále pohybuje pod průměrnou mírou účasti za všechny uchazeče o zaměstnání.

Téměř dvojnásobně více než je průměr se rekvalifikací účastní uchazeči, kteří mají středoškolské vzdělání ukončené maturitou. Průměrná míra účasti vyučených s maturitou dosáhla 18,6 %, o něco vyšší byla u gymnazistů 21,1 % a u absolventů středních odborných škol s maturitou 20,5 %. Míra účasti na rekvalifikacích se meziročně zvýšila v roce 2003 u všech uchazečů s maturitou, rok 2004 nebyl ve srovnání s rokem předchozím tak příznivý. Míra účasti více méně stagnovala a u gymnazistů došlo dokonce k poklesu o téměř 2 p.b.. obdobně jako u uchazečů bez vzdělání i v tomto případě až data za následující roky ukáží, zda se jedná o výjimečný rok nebo o nastoupení nepříznivé tendence.

Zcela nejvyšší průměrnou mírou účasti na rekvalifikacích vykazují ti uchazeči, kteří mají ukončené vyšší odborné vzdělání. Z těchto uchazečů se cca 22,3 % účastní rekvalifikací. I u této skupiny však došlo k mírnému poklesu míry účasti v roce 2004 ve srovnání s rokem 2003 (o 0,4 p.b.)

Vysokoškoláci nejsou ochotni v takové míře jako středoškoláci s maturitou k rekvalifikacím. Jejich průměrná míra účasti na rekvalifikacích dosáhla cca 15,5 %, meziročně se zvyšovala.

Graf č.3 Specifické míry účasti uchazečů o zaměstnání na rekvalifikaci v letech 2002 – 2004 podle úrovně vzdělání



Zdroj: Vlastní propočty z přílohy č. 8 a 20 Analýzy vývoje zaměstnanosti 2004, materiál MPSV

Rozdíly v míře účasti na rekvalifikacích podle dosaženého stupně vzdělání jsou ovlivněny schopností a ochotou se učit, která je zřejmě relativně stabilní od věku povinné školní docházky. Ti, kteří jsou schopni a ochotni se vzdělávat dosahují vyšší úrovně vzdělání a vykazují i vyšší účast v rekvalifikacích. Míra účasti jednotlivých vzdělanostních skupin na rekvalifikacích může však být ovlivněna také jejich odlišnou věkovou strukturou. Data, která by odrážela jak kvalifikační, tak věkovou strukturu uchazečů o zaměstnání a účastníků rekvalifikací však nejsou k dispozici.

Rozdíly v účasti na rekvalifikacích podle úrovně vzdělávání jsou ovlivněny také mírou návratnosti „investice“ do rekvalifikace. Lze očekávat, že tato míra návratnosti se zvyšuje s rostoucí úrovní vzdělání, tedy s lepším uplatněním na trhu práce. Tomuto závěru však

odporuje účast uchazečů s ukončeným vysokoškolským vzděláním. V tomto případě zřejmě působí, že rekvalifikace na úrovni terciárního vzdělání je poměrně náročná. Rekvalifikace poskytované úřady práce vedou zpravidla k nabytí pouze takových znalostí a dovedností, které umožní uplatnění na pracovních místech vyžadujících pouze vyšší odborné vzdělání nebo středoškolské vzdělání. Za tohoto předpokladu by tedy rekvalifikace vysokoškoláků vedla k určité degradaci jejich pracovního uplatnění, což může představovat i určitou psychickou bariéru účasti na rekvalifikaci. Přeškolení, které by vedlo k získání nových znalostí na vysokoškolské úrovni by pravděpodobně bylo spojeno s absolvováním dlouhodobějších vzdělávacích kurzů, jejichž organizování a finanční podpora zatím přesahuje rámec aktivit úřadů práce.

II.2.4 Závěr

Statistická data jednoznačně dokumentují rozdíly v účasti na rekvalifikacích podle pohlaví, věku a úrovně vzdělání. Vzhledem k nedostatku analytických podkladů lze o příčinách těchto rozdílů zatím vyslovovat pouze určité hypotézy, které nejsou podloženy empirickými důkazy. Pro hodnocení těchto rozdílů by však bylo třeba rozšířit kvantitativní analýzu o kvalitativní informace odrážející postoje nezaměstnaných a názory a zkušenosti expertů úřadů práce. Bylo by tak možno odpovědět na otázky, jak velký rozdíl v míře účasti na rekvalifikacích jednotlivých skupin je společensky únosný/přípustný, jakým způsobem odstraňovat tyto rozdíly, zda budou náklady vynaložené na případné odstraňování těchto rozdílů nižší než přínosy, které snižování tohoto rozdílu přinesou.

II.3 Účast dospělé populace v jednotlivých stupních formálního vzdělávání v ČR

Pro uplatnění na trhu práce je rozhodující ukončený stupeň **formálního vzdělání**, neboť zatím nejsou zavedeny mechanismy pro uznávání neformálního vzdělávání nebo informálního učení. Ti, kteří z různých důvodů odešli ze vzdělávacího systému dříve než dosáhli stupně odpovídajícího jejich schopnostem nebo takového odborného zaměření, které uspokojuje jejich ambice, mají možnost získat formální vzdělání prostřednictvím forem studia, které umožňují skloubit zaměstnání a vzdělávání. Střední a vyšší odborné vzdělávání je možné si doplnit formou večerního, dálkového, distančního a kombinovaného studia⁵. Tyto formy studia mohou být nejvýše o 1 rok delší než denní forma studia. Vysokoškolské vzdělávání je poskytováno ve formě distanční a kombinované. Podmínky pro další formální vzdělávání jsou stanoveny zákoníkem práce, který rozlišuje dva účely studia při zaměstnání. Pokud má tímto studiem zaměstnanec získat předpoklady nezbytné pro řádný výkon práce, potom je studium považováno za překážku v práci na straně zaměstnance, pokud studium slouží k prohloubení kvalifikace je považováno za výkon práce, za který přísluší zaměstnanci mzda. Na pracovní úlevy ani na hmotné zabezpečení při dalším formálním vzdělávání není v podstatě právní nárok. Jsou obvykle upraveny kolektivní smlouvou, jinak záleží na individuálním rozhodnutí zaměstnavatele.

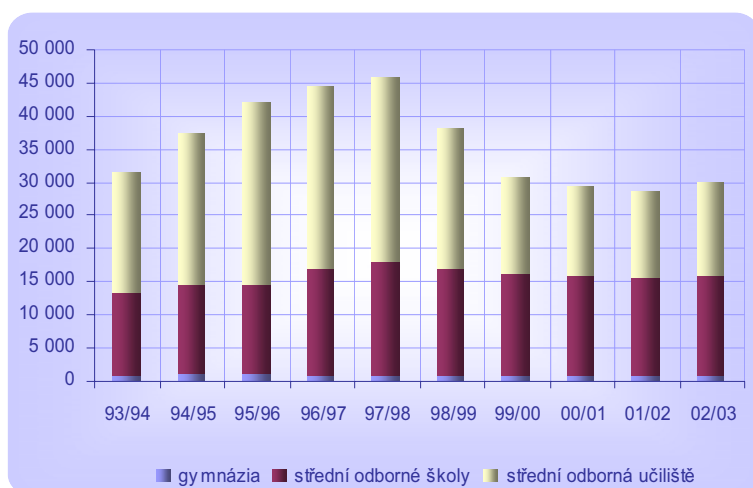
⁵ Večerní forma – výuka je organizovaná pravidelně několikrát v týdnu v rozsahu 10 – 18 hodin týdně v průběhu školního roku zpravidla v odpoledních a večerních hodinách; dálková forma – samostatné studium spojené s konzultacemi v rozsahu 200 – 220 konzultačních hodin ve školním roce; distanční forma – samostatné studium prostřednictvím informačních technologií, může být spojeno s individuálními konzultacemi; kombinovaná forma – kombinace denní a jiné formy vzdělávání.

II.3.1 Účast dospělých ve studiu na středních školách

Jak ilustruje následující graf, v posledních deseti letech (školní roky 1993/94-2002/03) se počty studujících v jiných než denních formách studia **středního školství** vyvíjely ve dvou naprosto odlišných vlnách. V prvních pěti letech (1993-1997) se počet těchto studujících zvyšoval díky nárůstu počtu studujících ve středních odborných školách a zejména ve středních odborných učilištích. Jestliže porovnáme počty vzdělávajících se v krajních letech, potom přírůstek na středních odborných učilištích představoval 9 501 osob v roce 1997 oproti roku 1993, zatímco na středních odborných školách 4 654 osob. Počet studujících na gymnáziích však v tomto období vykázal spíše opačný trend. K nárůstu došlo pouze v prvních dvou letech tohoto období, v dalších třech letech se počty studujících meziročně snižovaly. V roce 1997 byl počet studujících na gymnáziích o 142 osob nižší než v roce 1993.

Druhé období let 1998 - 2001 bylo charakteristické meziročními poklesy, které byly výrazné v prvních dvou letech tohoto období a byly ovlivněné zejména výrazným poklesem osob vzdělávajících se na středních odborných učilištích. V obou letech došlo k poklesu v rozsahu téměř 7 tisíc osob (v roce 1998 o 6 628 osob, v roce 1999 o 6 731 osob)⁶. Počty nastupujících do vzdělávání byly tedy výrazně nižší než počty těch, kteří v daných letech školu ukončili, ať již úspěšně nebo neúspěšně. Tato tendence, i když v daleko mírnějším rozsahu pokračovala i v následujících dvou letech 2000 – 2001. Na středních odborných školách klesal počet studujících ve výrazně menším rozsahu. V roce 1998 poklesl počet studujících na středních odborných školách o 1084 studujících, v roce následujícím o 789 osob. V dalších letech byly poklesy ještě mírnější. Vývoj na gymnáziích byl opět odlišný od situace v odborném středoškolském vzdělávání. V roce 1998 se počet studujících mírně zvýšil a po dvouletém období poklesu byl v roce 2001 obnoven vzrůstající trend. Ke zvýšení počtu vzdělávajících se na středních odborných školách a středních odborných učilištích došlo až o rok později, v roce 2002. Zda rok 2002 představuje zvrát směrem k opětovnému zvýšení zájmu o další vzdělávání zejména na středních odborných učilištích ukáží až data za následující roky.

Graf č.1 Počty studujících na středním stupni vzdělávání v ostatních formách studia



Zdroj: Vývojová ročenka školství v České republice 1989/90 - 2002/03, ÚIV (tab. B5.2.9.; B5.3.8; B5.4.8)

⁶ Ve školním roce 1998/99 studovalo ve středním školství v rámci dalšího vzdělání o 7 419 osob méně než v předchozím roce a v roce 1999/00 se počet studujících meziročně snížil o 7 6571 osob.

Odpověď na otázku, jaké rozhodující příčiny ovlivnily tento uplynulý vývoj je poměrně obtížná zejména vzhledem k tomu, že se prosadily dvě naprosto rozdílné tendence v období, které lze pokládat za stabilizované z hlediska významu, který je přikládán formálnímu vzdělání.

V obecné poloze lze konstatovat, že směrem k poklesu počtu studujících na středoškolské úrovni působí zejména snižující se počty těch, které o toto vzdělávání mohou mít zájem. Jedná se o osoby které mají ukončené pouze základní vzdělání a nacházejí se ve věku, kdy návratnost investice do vzdělání je pro ně ještě zajímavá, to znamená, že mají před sebou dostatečně dlouhou dobu pracovní aktivity, po kterou budou získávat efekty z osvědčení o dosaženém stupni formálního vzdělání. Podle našeho názoru se jedná o populaci do 45 let. Takto stanovená hranice vychází z předpokladu, že jedinec chce získávat efekty z osvědčení o dosaženém formálním vzdělání nejméně po dobu 10 let. Jestliže vyjdeme z toho, že průměrná doba studia jsou 3-5 let a že průměrný věk odchodu do důchodu je 60 let, vychází věková hranice 45-47 let. Tento odhad je podpořen i výsledky statistického šetření o účasti dospělého obyvatelstva na vzdělávání⁷, kdy účast na formálním vzdělávání zaměstnané populace postupně klesá a ve věku 50-54 let je prakticky nulová

Směrem ke snižování počtu studujících působí zvyšující se spokojenost obyvatelstva s vystudovaným oborem v průběhu počátečního vzdělávání. V tomto případě se však nejedná o dosažení vyššího stupně formálního vzdělání, ale o doplnění o odlišný obor. Se zlepšující se dostupností a kvalitou poradenství při volbě povolání by tento faktor měl nabývat na významu, i když lze předpokládat, že podíl osob vzdělávajících se na stejné úrovni, pouze v jiném oboru není na úrovni středního školství výrazný, výrazněji zastoupený bude v případě terciárního vzdělávání.

Další možnou příčinou poklesu zájmu o další vzdělávání na středoškolské úrovni je zvyšující se počet podnikatelů, ať již se zaměstnanci nebo bez zaměstnanců, kteří mají pouze základní vzdělání. U činností, u kterých není vyžadována určitá úroveň dosaženého formálního vzdělání, je rozhodující schopnost a ochota jedince nést riziko a kvalita odváděné práce. U některých činností je možné chybějící formální kvalifikaci nahradit potvrzením o čtyřleté praxi v oboru, absolvováním rekvalifikačního kurzu nebo vykonáním kvalifikační zkoušky před komisí. Jak však ukazuje následující tabulka, tento faktor v průběhu posledních sedmi nepůsobil, neboť docházelo spíše k poklesu absolutního počtu podnikatelů bez vzdělání, ale snižoval se i jejich podíl na celkovém počtu podnikatelů.

Tab. č.1 Vývoj počtu a podílu podnikatelů s nejvyšším ukončeným základním vzděláním

	1998	1999	2000	2001	2002	2003	2004
počet v tisících	31	29	31	29	25	25	23
podíl v %	5	4	5	4	3	3	3

Zdroj: Vlastní propočty z dat EUROSTATu - Labour Force Survey

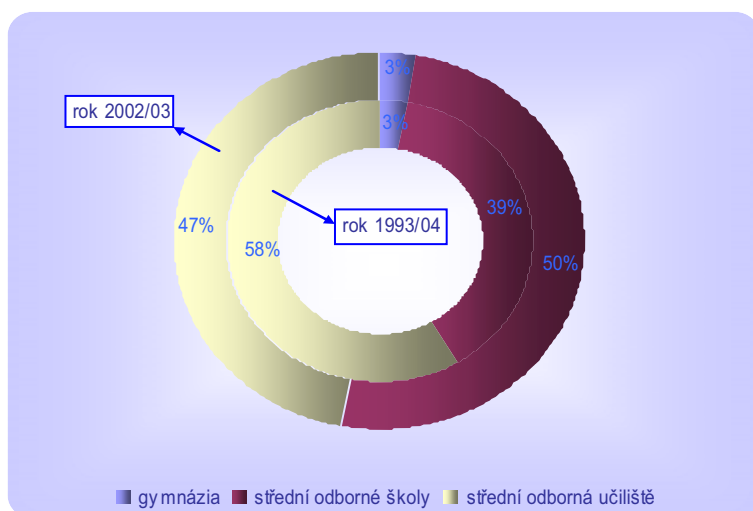
Lze očekávat, že poptávka po středním vzdělání bude ovlivněna novým školským zákonem, který umožňuje doplnění vzdělání ve zkráceném studiu. Tato možnost se otevírá pro ty, kteří získali střední vzdělání s výučním listem v délce 3 let denního studia. Ti si v rámci nástavbového studia, které v denní formě trvá 2 roky, mohou v příbuzném oboru doplnit maturitu. Ti, kteří mají střední vzdělání s maturitní zkouškou mohou získat další maturitu

⁷ Jedná se o šetření z roku 2003 koordinované EUROSTATem (Ad hoc modul o dalším vzdělávání). V roce předcházejícím šetření se formálního vzdělávání zúčastnilo 3,4 % zaměstnané populace ve věku 25-29 let. V dalších pětiletých věkových skupinách tento podíl klesal následujícím způsobem 30-34 let: 2,0%, 35-39 let: 0,8 %, 40-44 let: 0,6 %, 45-49 let: 0,5 %, 50-54 let 0,0 %, 55-59 let 0,2 %, 60-64 let 0,2 %.

v jiném oboru vzdělání nebo výuční list během zkráceného studia. Toto studium v případě získání další maturitní zkoušky trvá v denní formě 1-2 roky, v případě získání výučního listu. 1-1,5 roku. Ke zvýšení kvalifikační úrovně však slouží pouze nástavbové vzdělání.

Současně se změnami v počtech studujících v dalším středoškolském formálním vzdělávání docházelo i ke změnám v jejich **struktuře**. Zvyšoval se podíl studujících na středních odborných školách a naopak se snižoval podíl těch, kteří si doplňovali vzdělání na odborných učilištích, podíl studujících gymnázium byl stabilizovaný na úrovni 2–3 %. Jestliže v roce 1993 se studující středních odborných škol podíleli na celkovém počtu studujících 39 % a studující na odborných učilištích 58 %, v roce 2002 byl jejich podíl téměř opačný. Na středních odborných školách studovalo 51 %, zatímco na učilištích 42 % těch, kteří si v daném roce doplňovali středoškolské vzdělání. Daného poměru bylo poprvé dosaženo v roce 1999 a od té doby je vcelku stabilní, s rozdíly na úrovni jednoho procentního bodu. Tento trend je shodný s trendem prosazujícím se i v počátečním vzdělávání, zájem o učební obory obecně klesá.

Graf č.2 Struktura studujících v ostatních formách studia ve středním školství v roce 1993 a v roce 2002



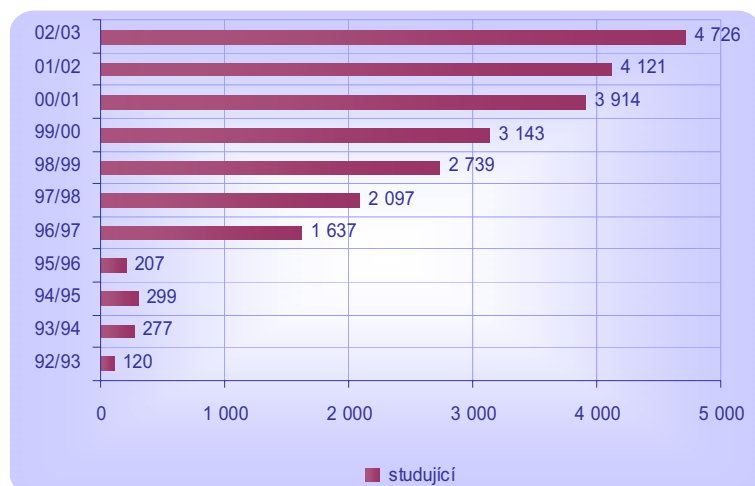
Zdroj: Vývojová ročenka školství v České republice 1989/90 - 2002/03, ÚIV (tab. B5.2.9.; B5.3.8; B5.4.8)

Středního vzdělávání se účastní zejména ti, jejichž nejvyšší dosažený stupeň vzdělání je vzdělání základní nebo lidé, kteří sice mají ukončené střední vzdělání, ale nejsou spokojeni s oborem již získaného vzdělání. Podíl těch, kteří mají pouze základní vzdělání je v České republice ve srovnání se situací v členských zemích EU velmi nízký a v současné době se pohybuje na úrovni 11 %. Tak, jak se bude zvyšovat vzdělanostní úroveň obyvatelstva, bude i nadále klesat účast na dalším formálním vzdělávání na středních školách a učilištích. Lze však předpokládat zvýšení zájmu o doplnění si vzdělání o nové poznatky v krátkodobých, úzce specializovaných kurzech.

II.3.2 Účast dospělých ve studiu na školách terciární úrovně

Formální vzdělávání na **terciární úrovni** si dospělá populace může doplnit studiem na vyšších odborných školách a na školách vysokých. **Vyšší odborné školy (VOŠ)** od samého počátku svého fungování nabízely možnost dálkového studia. Postupný nárůst počtu studujících v této formě studia ukazuje následující graf.

Graf č.3 Počty studujících na VOŠ v dálkové formě studia



Zdroj: Vývojová ročenka školství v České republice 1989/90 - 2002/03, ÚIV (tab. B7.2.3.; B7.2.8)

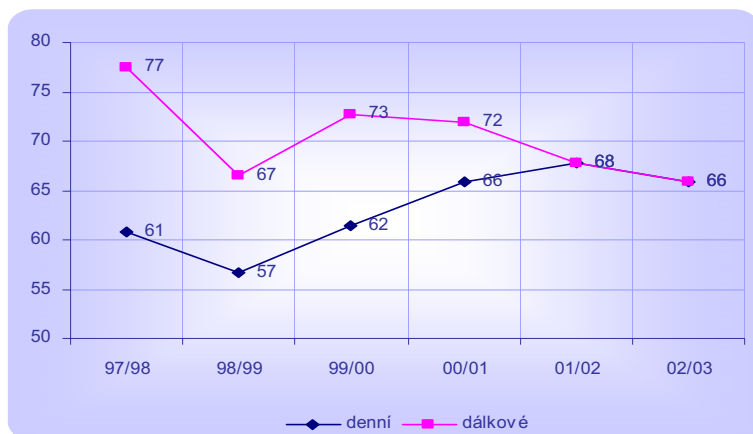
Vzdělávání dospělých na VOŠ v uplynulých jedenácti letech (školní roky 1992/93-2002/03) výrazně rostlo. V roce 2002/03 si doplňovalo vzdělání touto formou studia již 4 726 osob. K výraznému nárůstu počtu studujících došlo v roce 1996, což bylo vyvoláno zejména skutečností, že v roce 1995 bylo zrušeno pomaturitní vzdělávání ve středních odborných školách a školách, které tento typ vzdělávání uskutečňovaly, umožnil tehdejší školský zákon zavést vyšší odborné studium. Rozhodující však byla skutečnost, že VOŠ byly do české vzdělávací soustavy zavedeny jako samostatný kvalifikační stupeň vzdělávání právě ve školním roce 1996/97.

Zvyšující se kapacity dalšího vzdělávání na VOŠ nejsou spojeny se zvyšující se mírou uspokojení poptávky po tomto vzdělání. Svědčí o tom údaje o míře úspěšnosti uchazečů, která je vypočítána jako podíl počtu přijatých k počtu přihlášených. Míra úspěšnosti uchazečů o dálkové studium se v pěti ze šesti let, za které jsou k dispozici údaje (školní roky 1997/98 – 2002/03), zhoršovala. K velkému meziročnímu propadu došlo v roce 1998, kdy míra úspěšnosti klesla ze 77 % na 67 %. Hlavním důvodem byl výrazně vyšší nárůst zájmu než nárůst vzdělávacích kapacit na VOŠ⁸. V roce 1999 se rozdíl mezi nabídkou a poptávkou snížil, míra úspěšnosti se zvýšila na 73 %, v následujících letech však opět klesala. Z grafu vyplývá, že větší pozornost byla věnována zvyšování vzdělávací nabídky pro zájemce o denní

⁸ Ve školním roce 1998/99 bylo k dálkovému studiu na VOŠ přijato 1371 uchazečů, zatímco v předchozím roce 1305, ale počet přihlášených byl v roce 1998/99 celkem 1887, zatímco v roce předchozím 1584 osob. To znamená, že bylo přijato pouze o 66 osob více, zatímco počet přihlášených byl vyšší o 303 osob.

studium, kde se naopak míra úspěšnosti uchazečů s výjimkou roku 1998/99 zvyšovala a v roce 2001 a 2002 dosáhla stejných hodnot pro uchazeče o denní a dálkové studium⁹.

Graf č.4 Míra úspěšnosti uchazečů o denní a dálkové studium na VOŠ (%)



Zdroj: Vývojová ročenka školství v České republice 1989/90 - 2002/03, ÚIV. Tab. B7.2.3, Tab. B7.2.8

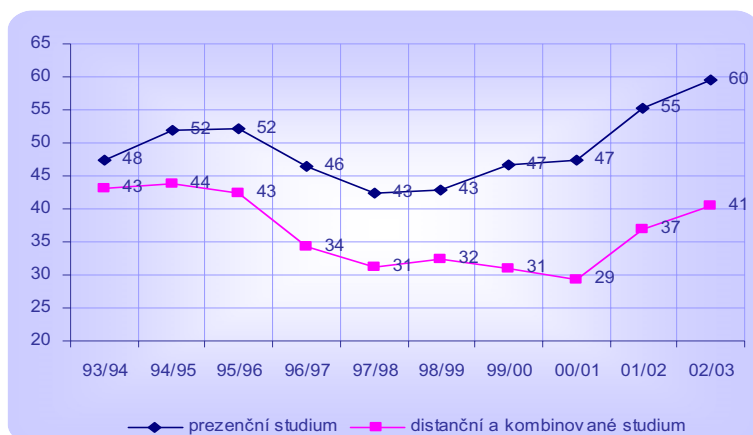
Stejně jako v denním studiu, ani v dálkovém neplatí, že studium zahájí všichni, kteří byli přijati. Míra tohoto nesouladu je vyjadřována prostřednictvím ukazatele míry zapsaných, který je vypočítán jako procentní podíl počtu zapsaných a přijatých. Vzhledem k tomu, že každý přijatý a zapsaný je započítán pouze jednou, bez ohledu na to, na kolik škol byl přijat nebo zapsán, lze rozdíl připsat zejména tomu, že z rozličných důvodů ztratili zájem o další vzdělávání, případně tomu, že uspěli v přijímacím řízení na vysokou školu. Míra zapsaných do dálkového studia se pohybovala v letech 1998 – 2002 od 75 % v roce 2001 až po 93 % v roce 1999¹⁰.

Zájem o dálkové a kombinované studium na **vysokých školách (VŠ)** je značný, míra úspěšnosti uchazečů však velmi nízká, nižší než míra úspěšnosti u denního studia (VŠ) a zejména u studia VOŠ. Jak ilustruje následující graf, míra úspěšnosti je značně rozkolísaná, dochází k prohlubování rozdílu mezi denním studiem na jedné straně a dálkovým a kombinovaným studiem na straně druhé. S výjimkou let 1997-1998 se tento rozdíl zvyšoval a v roce 2003 dosáhl již 19 %.

⁹ Stejně jako pro ostatní stupně vzdělávání, i pro vzdělávání na VOŠ platí, že počty studujících v denní formě studia výrazně překračují studující dálkovou formou. Ve školním roce 2002/03 studovalo v denní formě studia 22 858 osob, zatímco v dálkové 4 726 osob, tedy pouze 17 = z celkového počtu studujících na VOŠ.

¹⁰ Vlastní propočty z údajů Tab. B7.2.8 in Vývojová ročenka školství v České republice 1989/90 - 2002/03, ÚIV. Každý přijatý je započten pouze jednou – bez ohledu na to, na kolik škol byl přijat. každý zapsaný je započten pouze jednou – bez ohledu na to, na kolik škol se zapsal.

Graf č.5 Míra úspěšnosti uchazečů o distanční a kombinované studium a o denní studium na vysokých školách (%)

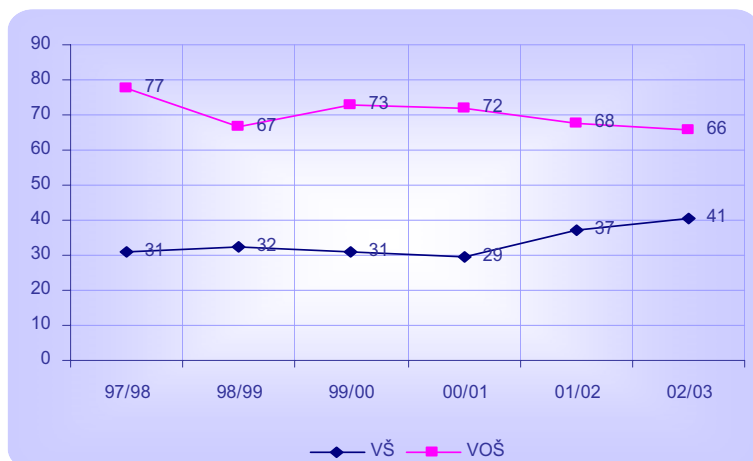


Zdroj: Vývojová ročenka školství v České republice 1989/90 - 2002/03, ÚIV. Tab.B7.3.5

I když míra úspěšnosti uchazečů o studium na vysokých školách v rámci dalšího vzdělávání je velmi nízká, neznamená to, že všichni, kteří obdrží oznámení o přijetí na vysokou školu také ke studiu nastoupí. Podíl zapsaných na počtu přijatých se v letech 1993 – 2002 pohyboval v rozmezí od 84 % v roce 1997 až po 96 % v roce 2000. Důvody, proč přijatí o studium ztratili zájem jsou obdobné jako v případě studia na VOŠ¹¹.

Rozdíly v úspěšnosti uchazečů o získání terciárního vzdělání prostřednictvím studia na VOŠ a VŠ se mírně sblíží, jak ukazuje následující graf. Šance na přijetí na VŠ jsou však stále výrazně nižší než na VOŠ. Data mapující úspěšnost uchazečů o doplnění středoškolského vzdělání nejsou k dispozici.

Graf č.6 Srovnání míry úspěšnosti uchazečů o vzdělání na VŠ a VOŠ (%)

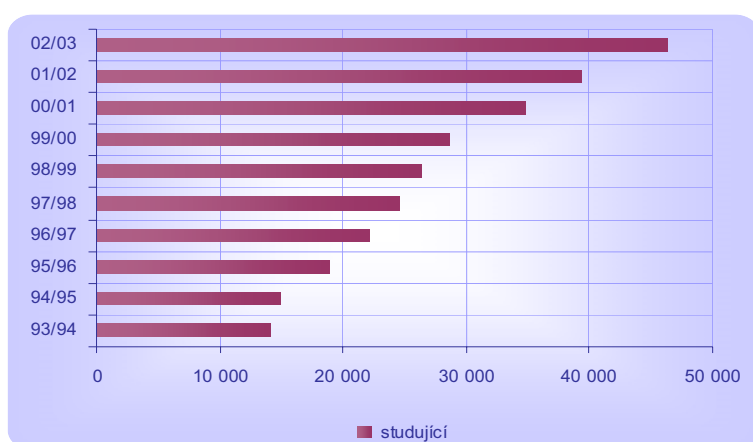


Zdroj: Vývojová ročenka školství v České republice 1989/90 - 2002/03, ÚIV.

¹¹ Vlastní propočty z údajů Tab. B7.3.8 in Vývojová ročenka školství v České republice 1989/90 - 2002/03, ÚIV. Každý přijatý je započten pouze jednou – bez ohledu na to, na kolik škol byl přijat. každý zapsaný je započten pouze jednou – bez ohledu na to, na kolik škol se zapsal.

Kapacita vysokých škol pro zájemce o dálkové a kombinované studium se ve sledovaném období každoročně zvyšovala a ve školním roce 2002/03 studovalo již 46 381 osob, což je třikrát více než v roce 1993/94¹². S rostoucím počtem studujících se také mírně zvyšuje podíl osob, které mají cizí státní příslušnost. Na celkovém počtu studujících v této formě studia se cizí státní příslušníci podíleli v roce 1994 cca 1 %, zatímco v roce 2003 již 3 %. Ke zlepšení nabídky vysokoškolského vzdělání v rámci dalšího vzdělávání bezesporu přispěl i rozvoj soukromého vysokého školství. Nicméně jejich podíl na celkovém počtu studujících není stále nijak výrazný. V roce 2002 se studující na soukromých vysokých školách v této formě studia podíleli pouze 8 % na celkovém počtu studujících v dálkové a kombinované formě studia.

Graf č.7 Studující v dálkové a kombinované formě studia na vysokých školách

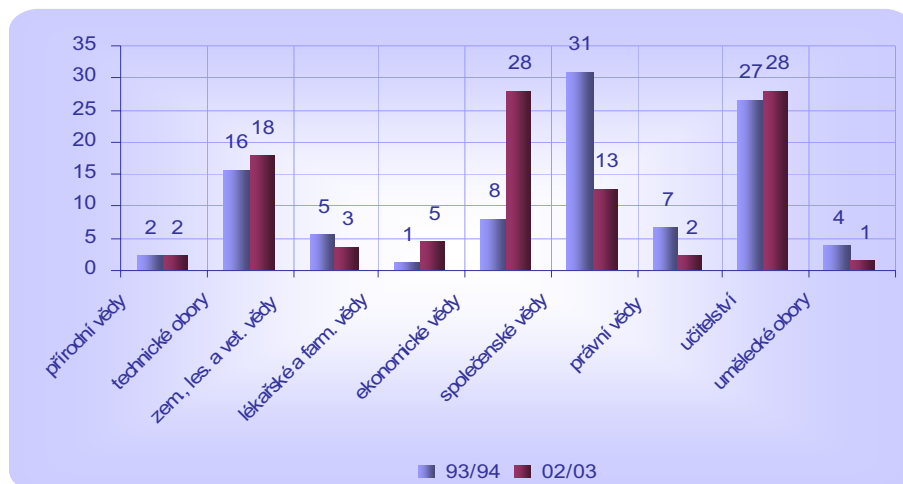


Zdroj: Vývojová ročenka školství v České republice 1989/90 - 2002/03, ÚIV. Tab.B7.3.5

Se změnami v počtech studujících došlo také ke změnám ve struktuře studujících podle oborů vzdělávání (skupin vzdělávacích programů). Jak je patrné z následujícího grafu, v roce 2002 se ve srovnání s rokem 1993 výrazně zvýšil zejména podíl těch, kteří se vzdělávají v ekonomických studijních programech (o 20 p.b.) a naopak výrazně snížil podíl studujících společenskovední studijní programy (o 18 p.b.). U ostatních oborů, s výjimkou přírodních věd, došlo ke změnám v rozsahu do 4 p.b. U lékařských a farmaceutických věd, technických oborů a učitelství se podíl zvýšil, u zemědělských, lesnických a veterinárních věd, společenských věd, právních věd a uměleckých oborů podíly naopak poklesly. Je zřejmé, že změny ve struktuře těch, kteří si doplňují formální vzdělání do značné míry kopírují změny ve struktuře zaměstnanosti. Zdá se, že zejména ti, kteří zastávají manažerské pozice pocítují potřebu doplnit si formální vzdělání.

¹² Hodnocení však nevyzní tak optimisticky, pokud za výchozí rok pro srovnání vezmeme školní rok 1989/1990 a pouze počty studujících se státním občanstvím ČR. V tomto případě byl vývoj takový, že počty studujících neustále klesaly a úroveň roku 1989/90 byla překročena až v roce 2000/01. (Vývojová ročenka školství v České republice 1989/90 - 2002/03, ÚIV. Tab.B7.3.11)

Graf č.8 Struktura studujících VŠ v distanční a kombinované formě podle skupin studijních programů (%)



Zdroj: Vývojová ročenka školství v České republice 1989/90 - 2002/03, ÚIV. Tab.B7.3.11 (jsou zahrnuti pouze studující se státním občanstvím ČR)

II.3.3 Míra úspěšnosti ukončení dalšího vzdělávání na školách

O doplnění formálního vzdělání prostřednictvím dalšího vzdělávání se pokouší stále větší počet osob. To svědčí o tom, že si obyvatelstvo stále více uvědomuje důležitost formálního vzdělání a snaží se napravit svůj nezájem nebo neúspěch v rámci počátečního vzdělání. Jak se vyvíjel celkový počet studujících při zaměstnání na všech úrovních studia je patrné z následujícího grafu.

Graf č.9 Studující formálního vzdělávání v jiných než denních formách studia



Zdroj: Vývojová ročenka školství v České republice 1989/90 - 2002/03, ÚIV.

Je zřejmé, že na celkovém pozitivním vývoji se podílí rostoucí zájem o získání terciárního stupně vzdělání, ať již na vysoké škole nebo na vyšší odborné škole, klesá zájem těch, kteří si chtějí doplnit vzdělání středoškolské, a to zejména na středních odborných učilištích. Tento trend je v souladu se vzdělanostní strukturou obyvatelstva, která je ve srovnání s ostatními vyspělými zeměmi nepříznivá právě z hlediska podílu terciárně vzdělaného obyvatelstva. Podíl obyvatelstva ve věku 25-64 let s ukončeným terciárním stupněm vzdělání dosáhl v roce 2004 pouze 12 % této populace, zatímco průměr EU25 byl 22 %.

Další formální vzdělávání statisticky přispívá ke zvýšení vzdělanostní úrovně pouze za předpokladu, že je studium úspěšně zakončeno. To lze měřit prostřednictvím tzv. úspěšnosti studia, tedy procentním podílem těch, kteří studium začali a také úspěšně dokončili. Vzhledem k existenci matriky studentů, ve které musí být o každém studentovi vedeny údaje o formě studia, složené státní zkoušce a uděleném akademickém titulu, o přerušení nebo ukončení studia, by neměl být problém tento údaj statisticky sledovat. Zatím tomu tak není.

Údaje o míře úspěšnosti nejsou dostupné, ale na základě běžně publikovaných dat o počtu zapsaných do prvních ročníků (tedy nikoli přijatých), počtech absolventů a předpokladu o průměrné době studia, lze míru úspěšnosti odhadnout. Jestliže u VOŠ vyjdeme z předpokladu, že studium trvá tři roky, průměrná míra úspěšnosti studia za roky 1991-2000 vychází na úrovni 49 %. Pokud budeme předpokládat dobu trvání studia 4 roky, potom se míra úspěšnosti studia zvýší na 53 %. Lze tedy odhadovat, že míra úspěšnosti dalšího formálního vzdělávání na VOŠ je cca 51 % (průměr předchozích dvou hodnot). To je úspěšnost velmi nízká a svědčí buď o přecenění schopností zájemců, o ztrátě motivace, zklamání z obsahu studia, které zřejmě nenaplnilo očekávání. Dalším možným důvodem je zhoršení finanční situace jednotlivce, které může nabývat na významu v individuálních případech, neboť studium na VOŠ je spojeno s úhradou školného. V některých případech může být důvodem odchodu přijetí na vysokou školu, pokud byl vstup na VOŠ pouze náhradním řešením či určitou „čekárnou“ před opakováním pokusu o vstup na VŠ. Bylo by jistě vhodné na základě průzkumu mezi neúspěšnými studenty zjistit rozhodující důvody, které zapříčinily odchod ze studia před jeho úspěšným ukončením. Tato znalost by mohla přispět k případnému zmírnění jejich negativního vlivu, aby bylo možné zvýšit úspěšnost studia a tím snížit plýtvání prostředky, jak soukromými, tak veřejnými, ale i snížit negativní zkušenost jednotlivce se vzdělávacím systémem.

Úspěšnost studia na vysokých školách byla propočítána obdobným způsobem pro tři základní stupně studia - bakalářské, magisterské a doktorské. Nejvyšší míra úspěšnosti vyšla u bakalářského stupně studia - 68 %, nižší u doktorského studia - 61 % a nejnižší u magisterského 61 %. Lze se domnívat, že příčiny neúspěchu budou obdobné jako v případě studia na VOŠ.

Vcelku překvapivý je rozdíl v úspěšnosti studia na VOŠ a studia v bakalářském stupni na VŠ. Rozdíl je poměrně velmi výrazný (17 p.b.), i když je třeba tato čísla brát pouze jako expertní odhady, nikoli jako statistická čísla. Rozdíl je zřejmě výrazně ovlivněn motivací studentů, která je evidentně vyšší u vysokoškolských studentů než u studentů VOŠ. I když neexistují srovnání z hlediska náročnosti těchto dvou odlišných studijních programů, všeobecně panuje názor, že studium bakalářské je náročnější než studium na VOŠ.

III. SHRNU TÍ A ZÁVĚRY

1. Míra participace na dalším vzdělávání je v České republice velmi nízká ve srovnání s většinou evropských zemí. Česká dospělá populace se méně účastní zejména formálního vzdělávání na školách a věnuje málo času sebevzdělávání. Rozdíly mezi sociálními skupinami jsou v ČR také většinou výraznější než v ostatních evropských zemích. Znevýhodněné skupiny nezaměstnaných a nízkokvalifikovaných osob, které mají obecně horší přístup ke vzdělávání, se v České republice celkově propadají ještě níže.

2. Relativně příznivou pozici má v ČR **skupina vysoce kvalifikovaných osob**, která se účastní dalšího vzdělávání téměř stejně jako v průměru zemí EU. Týká se to zejména kurzů neformálního vzdělávání, kde je odstup pouze 3,7 p.b.. Různým způsobům samostudia se dokonce Češi věnují více než je průměr terciárně vzdělaných osob v EU.

3. V České republice existují větší rozdíly než v EU mezi jednotlivými vzdělanostními skupinami. S výjimkou kurzů neformálního vzdělávání, kde je rozpětí mezi vysoce vzdělanými a nízkokvalifikovanými zhruba stejné jako v EU, to platí pro všechny ostatní vzdělávací příležitosti. V ČR mají **osoby se středním a se základním vzděláním** podstatně horší přístup k formálnímu vzdělávání na školách a v naprosto nedostatečné míře se věnují dalšímu sebevzdělání. Lze to považovat za negativní rys proto, že se takto posilují nerovnosti založené počátečním vzděláním, které je v ČR poměrně selektivní. Má to také nepříznivé ekonomické dopady, vzhledem k tomu, že středoškolaři dominují ve struktuře zaměstnaných a pokud tato rozhodující část populace nemá dostatek příležitostí a stimulů k dalšímu vzdělávání, omezuje to profesní flexibilitu, vstřebávání technologického pokroku a rozvoj inovací.

4. Rozdíly v přístupu ke vzdělávání jsou **závislé na věku**, přičemž ve vyšších věkových skupinách se účast na vzdělávání snižuje. V České republice je rozpětí mezi nejmladší a nejstarší věkovou skupinou o něco nižší než v EU. **Nejmladší část dospělé populace** ve věku 25-34 let je v zemích EU často zapojena do formálního vzdělávání na školách, zejména terciárního stupně. Mladá populace v ČR má ve srovnání se zeměmi EU horší přístup k vzdělávání a k získání terciární úrovně vzdělání. Mladí lidé se málo účastní i kurzů neformálního vzdělávání

5. Přístup a efektivnost **formálního vzdělávání** dospělé populace v ČR nejsou zatím na uspokojivé úrovni. Kapacity škol a zejména jejich schopnost nabízet vzdělávací programy v takové formě a takovými metodami, aby do nich mohli ve větší míře vstupovat dospělí zájemci o studium, jsou nedostatečné. Jde zejména o přizpůsobení přijímacího řízení, možnost uznávání výsledků neformálního vzdělávání a znalostí získaných praxí při přijetí do studia na škole, modularizaci studia a přizpůsobení pedagogického procesu. Dospělé osoby nad 26 let jsou finančně znevýhodněny oproti mladším studentům. Není zaveden systém finanční podpory, systém stipendií a studentských půjček při dálkovém, distančním a podobných formách studia.

6. **Ženy nejmladší a nejstarší věkové kategorie** mají v ČR horší přístup ke vzdělávání ve srovnání s muži a horší než jejich evropské protějšky. České ženy se méně zapojují do kurzů neformálního vzdělávání. Platí to zejména pro nejmladší (25-34 let) a nejstarší (55-64 let) věkovou skupinu, kde je účast o téměř 4 p.b. nižší než u mužů. Tento model není v EU běžný.

Vypovídá to o relativně menší ochotě českých žen ve věku typickém pro zakládání rodiny se angažovat v dalším vzdělávání a do určité míry také o postojích a malé vstřícnosti zaměstnavatelů, kteří velkou část kurzů neformálního vzdělávání organizují. Samostudiu se naproti tomu české ženy věnují téměř stejně jako muži.

7. Zapojení **nezaměstnaných osob** do dalšího vzdělávání je v evropských zemích o něco nižší ve srovnání s osobami, které mají zaměstnání. Většinou však rozdíl není velký. Navíc je vzdělávání nezaměstnaných intenzivnější, neboť rekvalifikace jsou časově náročnější ve srovnání s doplněním dílčích znalostí či dovedností souvisejících s výkonem stávající profese.

Na rozdíl od evropských zemí se vzorec chování nezaměstnaných pokud se týče účasti na jednotlivých formách vzdělávání, vzdaluje vzorci chování zaměstnaných osob a blíží se spíše osobám ekonomicky neaktivním. Účast nezaměstnaných v ČR na dalším vzdělávání je naprosto nedostatečná a přispívá k nárůstu dlouhodobé nezaměstnanosti (déle než 12 měsíců), která již dosahuje téměř 41 % z celkového počtu nezaměstnaných. Skutečnost, že při této míře nezaměstnanosti zároveň existuje neuspokojená poptávka po určitých kvalifikacích, kterou deklarují zaměstnavatelé, svědčí o nezládnutí rekvalifikačních procesů, zejména o nedostatečných stimulech a malém tlaku na nezaměstnané, což představuje podstatné bariéry pro jejich větší účast na rekvalifikacích. V rámci finančních stimulů je využíváno pouze zvýhodnění vyšší sazbou při pobírání dávek v nezaměstnanosti v případě, že se nezaměstnaný účastní rekvalifikačního kurzu. Zvýhodnění je v rozsahu 10 %, což nepředstavuje výraznější stimul, zejména pro nízkokvalifikované osoby, jejichž úroveň mezd a z toho odvozených dávek v nezaměstnanosti je nízká. Nezájem o rekvalifikace zřejmě také souvisí s nezájmem o získání nového zaměstnání, což je obecný problém u nízkokvalifikovaných osob. Je to způsobeno slabým mezním účinkem mezd oproti sociálním dávkám, který je deformován špatně nastaveným sociálním a daňovým systémem.

Vedle těchto uvedených důvodů, které působí jako bariéry na straně nezaměstnaných jednotlivců, existují i bariéry finančního a organizačního charakteru na straně výkonných složek a mechanismů aktivní politiky zaměstnanosti v ČR.

8. V evropském průměru nejsou téměř žádné rozdíly v účasti na vzdělávání mezi obyvatelstvem **městských a venkovských regionů**. V České republice jsou rozdíly větší a obyvatelé venkovských oblastí mají srovnatelně horší přístup k dalšímu vzdělávání než populace v urbanizovaných oblastech.

9. Při hodnocení rozdílů mezi jednotlivými sociálními skupinami v účasti na dalším vzdělávání je zřejmé, že vedle vnějších systémových bariér působí jako výrazné bariéry v ČR také subjektivní faktory a osobní postoje jednotlivců. Lze to odvodit ze skutečnosti, že nůžky mezi sociálními skupinami se v ČR rozevírají v různé míře u různých forem vzdělávání.

V ČR jsou relativně menší rozdíly, než je obvyklé v evropských zemích, u kurzů neformálního vzdělávání. Tyto kurzy jsou často organizovány zaměstnavateli, kteří rozhodují o tom, kdo do nich bude zařazen. Proporce v účasti jednotlivých vzdělanostních skupin tak ve značné míře odrážejí potřeby zaměstnavatelů, kteří do různých typů školení kurzů zařazují všechny kategorie pracovníků tak, jak to odpovídá zavádění organizačních i technologických změn výrobních procesů.

Pokud jde o formy vzdělávání, kde hraje větší roli osobní volba jednotlivce a jeho vlastní iniciativa, tj. formální studium na škole nebo sebevzdělávání, dominují v účasti s velkým předstihem vysokoškolsky vzdělané osoby. Znevýhodněné skupiny osob, tj. nízkokvalifikovaní a nezaměstnaní se zapojují do dalšího vzdělávání velmi málo a jejich odstup za ostatními je v ČR mnohem výraznější než v evropských zemích. Bohužel se tato

charakteristika vztahuje i na skupinu osob se střední kvalifikací, která bez dostatečných stimulů v těchto formách vzdělávání zaostává výrazněji než je tomu v evropských zemích.

10. **Zaměstnaná populace** ze všech forem dalšího vzdělávání nejméně využívá možnosti formálního vzdělávání, prostřednictvím kterého se vzdělává 1 % zaměstnaných ve věku 25-64 let. Naopak nejpreferovanějším způsobem vzdělávání je vzdělávání informální, kterého se účastní 25 % zaměstnaných a míra účasti na neformálním vzdělávání dosahuje téměř 17 %. Neformální vzdělání zaměstnaných je více jak ze čtyř pětín zaměřeno na zaměstnání. Tento podíl se mění ve vazbě na věk zaměstnaných. S přibývajícím věkem roste podíl neformálního vzdělávání zaměřeného na výkon profese ze 78 % ve věkové skupině 25-29 let až na 93 % ve věkové skupině 50-54. Potom začíná mírně klesat až k 90 % u věkové skupiny 60-64 let.

Nejvíce se zaměstnaní vzdělávají informálně, takto se sebevzdělává téměř jedna čtvrtina všech zaměstnaných. Věkovou skupinou, která se výrazně nadprůměrně vzdělává prostřednictvím informálního vzdělávání je skupina nejstarších zaměstnaných. Téměř 30 % osob ve věku 60-64 se informálně vzdělává. Jedná se o formu vzdělávání, která této věkové skupině nejvíce vyhovuje. Jednotlivé věkové skupiny se příliš neliší ve způsobech, jakými se informálně vzdělávají. V průměru je nejvíce využíván tisk (téměř 93 % zaměstnaných), v pořadí druhým nejoblíbenějším způsobem je internet (66 %), následují televizní, rozhlasové pořady a počítač (56 %) a nejméně je využívána návštěva institucí (37 %). Statisticky významnější závislost na věku se projevuje pouze u využívání internetu.

11. **Zaměstnaní**, kteří pracují pouze na **částečný úvazek** se daleko více účastní formálního vzdělávání ve srovnání se zaměstnanci na plný pracovní úvazek. Částečný pracovní úvazek vytváří příznivější podmínky pro skloubení práce a vzdělávání. Zaměstnaní na **plný úvazek** naproti tomu ve větší míře využívají možnosti neformálního vzdělávání, které se v tomto případě projevuje jako určitý substitut vzdělávání formálního.

12. **Sebezaměstnaní** se vzhledem k průměrným mírám účasti zaměstnaných na vzdělávání vyznačují tím, že se v menší, pouze poloviční míře účastní formálního vzdělávání (0,5 % oproti 1 %), méně se účastní i neformálního vzdělávání (13 % versus 17 %). Naopak informálně se vzdělávají výrazně ve větší míře. Třetina sebezaměstnaných se vzdělává touto formou, zatímco v případě zaměstnaných jako celku pouze čtvrtina. Nižší účast na neformálním vzdělávání je ovlivněna zřejmě tím, že sebezaměstnaní spoléhají více na samostudium, které je časově flexibilnější než neformální vzdělávání.

13. Přestože neexistuje žádná zjevná diskriminace z hlediska **přístupu k rekvalifikacím**, specifické míry účasti na rekvalifikacích se liší u jednotlivých skupin uchazečů o zaměstnání. Rozdíly se projevují jak z hlediska pohlaví, věku, tak i úrovně dosaženého vzdělání. Nadprůměrnou míru účasti vykazují ženy a mladší věkové ročníky. Účast na rekvalifikacích je výrazně závislá na úrovni vzdělání. Je možné vymezit dvě relativně homogenní skupiny. První skupina, která se vyznačuje podprůměrnou mírou účasti na rekvalifikacích je tvořena osobami, jejichž nejvyšší dosažené vzdělání je středoškolské vzdělání bez maturity. Druhá skupina, která se naopak silně nadprůměrně účastní rekvalifikací je tvořena osobami, které mají maturitu nebo terciární vzdělání. Je evidentní, že maturitní zkouška tvoří silný předěl z hlediska přístupu k rekvalifikacím.

14. Zájem dospělých o **formální vzdělávání na středních školách** je odlišný od zájmu o vzdělávání na školách terciární úrovně. Počty studujících v jiných než denních formách studia středního školství se vyvíjely ve dvou naprosto odlišných vlnách. V první vlně do roku 1997 se zájem o studium zvyšoval, po roce 1998 dochází k poklesu. Směrem k poklesu počtu studujících na středoškolské úrovni působí zejména snižující se počty těch, které o toto vzdělávání mohou mít zájem, způsobené demografickým vývojem. Rovněž s růstem úrovně počátečního vzdělání obyvatelstva bude i nadále klesat účast na dalším formálním vzdělávání

na středních školách a učilištích. Bude však zřejmě docházet ke zvýšení zájmu o doplnění si vzdělání o nové poznatky v krátkodobých, úzce specializovaných kurzech. Vliv v budoucnu může mít i nový školský zákon, který umožňuje doplnění vzdělání ve zkráceném studiu.

15. Zájem o **vzdělávání dospělých na VOŠ** v uplynulých jedenácti letech výrazně rostl. Zvyšující se kapacity dalšího vzdělávání na VOŠ nejsou spojeny se zvyšující se mírou uspokojení poptávky po tomto vzdělání. Svědčí o tom údaje o míře úspěšnosti uchazečů, která je vypočítána jako podíl počtu přijatých k počtu přihlášených. Míra úspěšnosti uchazečů o dálkové studium se v pěti ze šesti let, za které jsou k dispozici údaje (školní roky 1997/98 – 2002/03), zhoršovala. Hlavním důvodem byl výrazně vyšší nárůst zájmu než nárůst vzdělávacích kapacit na VOŠ.

16. Zájem o dálkové a kombinované studium na **vysokých školách (VŠ)** je značný, míra úspěšnosti uchazečů je však velmi nízká, nižší než míra úspěšnosti u denního studia (VŠ) a zejména u studia VOŠ. Kapacita vysokých škol pro zájemce o dálkové a kombinované studium se ve sledovaném období každoročně zvyšovala a mezi roky 1993-2003 vzrostla třikrát. Ke zlepšení nabídky vysokoškolského vzdělání v rámci dalšího vzdělávání bezesporu přispěl i rozvoj soukromého vysokého školství. Nicméně jejich podíl na celkovém počtu studujících není stále nijak výrazný (pouze 8 % na celkovém počtu studujících v dálkové a kombinované formě studia).

Z hlediska oborové struktury studia se výrazně zvýšil zejména podíl těch, kteří se vzdělávají v ekonomických studijních programech a naopak výrazně snížil podíl studujících společenskovední studijní programy. V menší míře také vzrostl zájem o obory lékařské, farmaceutické, technické a učitelství.

17. Je zřejmé, že na celkovém pozitivním vývoji se podílí rostoucí zájem o získání terciárního stupně vzdělání, ať již na vysoké škole nebo na vyšší odborné škole, klesá zájem těch, kteří si chtějí doplnit vzdělání středoškolské, a to zejména na středních odborných učilištích. Tento trend je v souladu se vzdělanostní strukturou obyvatelstva, která je ve srovnání s ostatními vyspělými zeměmi nepříznivá právě z hlediska podílu terciárně vzdělaného obyvatelstva. Podíl obyvatelstva ve věku 25-64 let s ukončeným terciárním stupněm vzdělání dosáhl v roce 2004 pouze 12 % této populace, zatímco průměr EU 25 byl 22 %.

Literatura:

Cedefop: Lifelong learning: citizens' views. Luxembourg: 2003. (ISBN 92-896-0151-5)

Chisholm, L.; Larson, A.; Mossoux, A.-F.: Lifelong learning: Citizens' views in close-up. Luxembourg: Cedefop 2004. (ISBN92-896-0309-7)

Commission of the European Communities: Modernising education and training: a vital contribution to prosperity and social cohesion in Europe, Draft 2006 joint progress report of the Council and the Commission on the implementation of the "Education & Training 2010 work programme". Brussel: 2005, COM(2005) 549 final/2.

Commission of the European Communities: Progress Towards the Common Objectives in Education and Training, Indicators and benchmarks. Brussel: 2004.

Czesaná, V.; Kadeřábková, A.; Spěváček, V. a kol.: Ročenka konkurenceschopnosti České republiky. 2005.

Czesaná, V.; Kofroňová, O.: Problémy trhu práce a politiky zaměstnanosti: Vzdělanostní a kvalifikační úroveň pracovní síly. Praha: NOZV 2003. (CEP: HB09-03).

Czesaná, V.; Kofroňová, O.; Matoušková, Z.; Vymazal, J.: Nároky na vzdělávání a zaměstnatelnost české pracovní síly v souvislosti s integrací ČR do ekonomických a sociálních struktur EU. Praha: NOZV 2003. (CEP: HB04-03).

Czesaná, V. a kol.: Modernisation of Vocational Education and Training in the Czech Republic. Praha: NOZV 2002.

Czesaná, V. a kol.: Country Monographs Candidate Countries: Vocational Education and Training and Employment Services in the Czech Republic. Luxembourg, Office for Official Publications of the European Communities. 2002. (ISBN 92-9157-292-6).

ČSÚ: Výběrové šetření pracovních sil. Ad hoc modul o celoživotním vzdělávání. 2003.

ČSÚ: Výsledky ad hoc modulu o celoživotním vzdělávání za rok 2003. Praha: 2004.

European Commission: Commission Staff Working Paper: Progress Towards the Lisbon Objectives in Education and Training, 2005 Report. 2005.

European Commission: Employment in Europe 2004. Luxembourg: 2004. (ISBN 92-894-7986-8)

European Commission: Employment in Europe 2005. Luxembourg: 2005. (ISBN 92-894-9916-8)

European Commission: Implementing the „Education and Training 2010“ work programme, 2005 Progress Report of the Czech Republic. Brussel: 2005.

EUROSTAT: Database New Cronos/Labour Force Survey. Luxembourg: 2005.

EUROSTAT: Labor Force Survey. Ad hoc module on Lifelong Learning. 2003.

EUROSTAT, European Commission: Education across Europe 2003. Luxembourg: 2003

Jelínek, V.: Nabídka dalšího vzdělávání v inzerci v denním tisku II. Pracovní texty projektu Informační systém dalšího vzdělávání jako součást celoživotního učení. Praha: ÚIV 2003.

Kailis, E. - Pilos, S.: Lifelong Learning in Europe. Statistics in focus. Population and social conditions, r. 2005, č. 8, Luxembourg EC Eurostat, 2005.

MPSV; Národní vzdělávací fond: Lidské zdroje v České Republice 2003. Praha: 2003. (ISBN 80-86728-06-04)

Národní observatoř zaměstnanosti a vzdělávání, NVF: Achieving the Lisbon goal: The contribution of VET, Country reports for Czech Republic, Slovak Republic, Poland. London: QCA 2004.

OECD: Sources of Economic Growth in OECD Countries. Paris: 2003.

OECD: Science, Technology and Industry Scoreboard. Paris: 2003, 2005.

OECD: Education at a Glance 2004. Paris: 2004. (ISBN 92-64-01567-1)

OECD: Education at a Glance 2005. Paris: 2005. (ISBN 92-64-01190-0)

OECD: Promoting Adult Learning. Paris: 2005. (ISBN 92-64-01098-0)

ÚIV: Vývojová ročenka školství v České republice 1998/90 – 2002/03. Praha: 2003. (ISBN 80-211-0446-5)

ÚIV: Statistická ročenka školství 2004/2005. Praha: 2005.

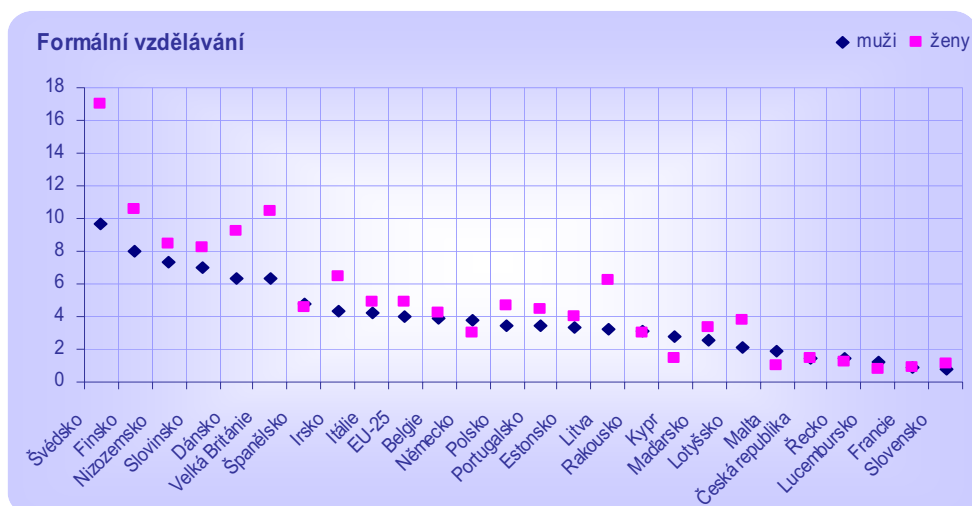
WEF: Lisbon Review 2002-2003. 2004.

www.weforum.org/pdf/Ger/LisbonReview/Lisbon_Review_2004.pdf

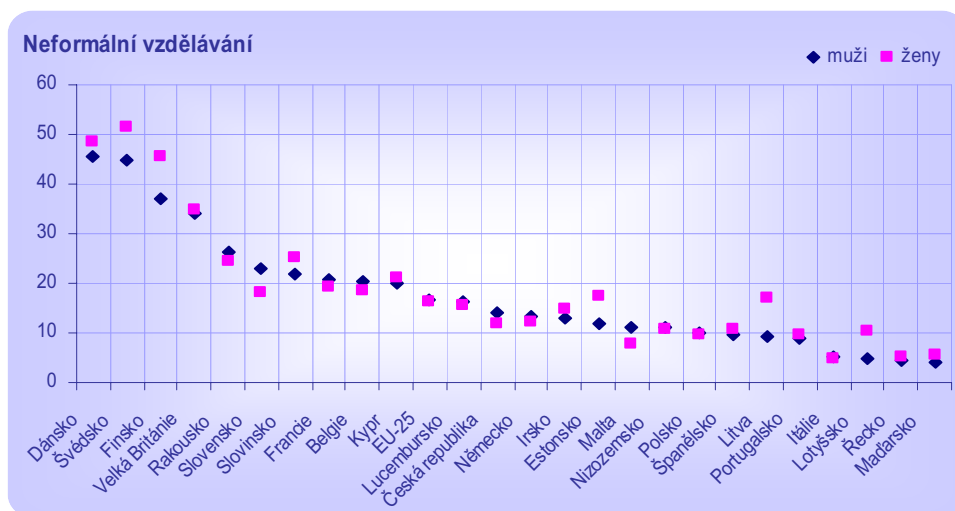
World Bank: Databáze Knowledge Assessment Matrix. www.worldbank.org

Přílohy

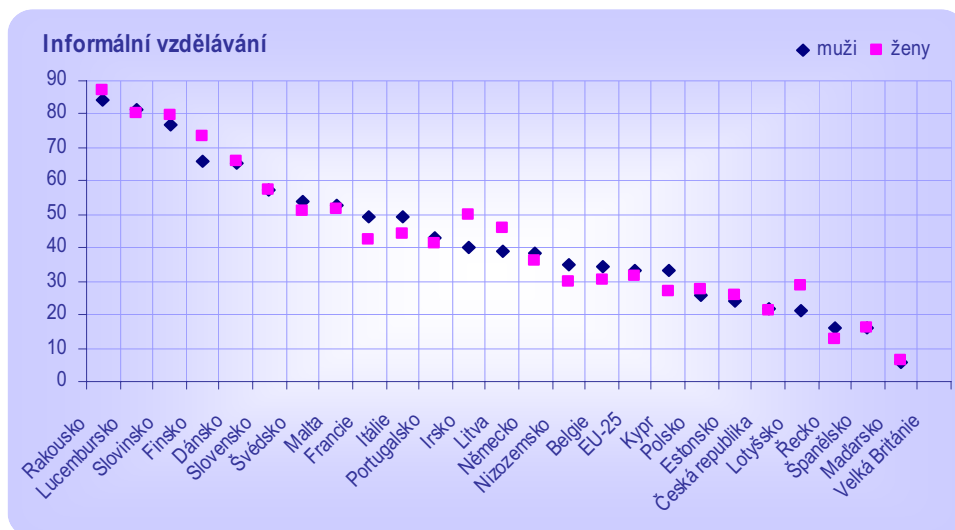
Graf P1: Účast na formálním vzdělávání podle pohlaví



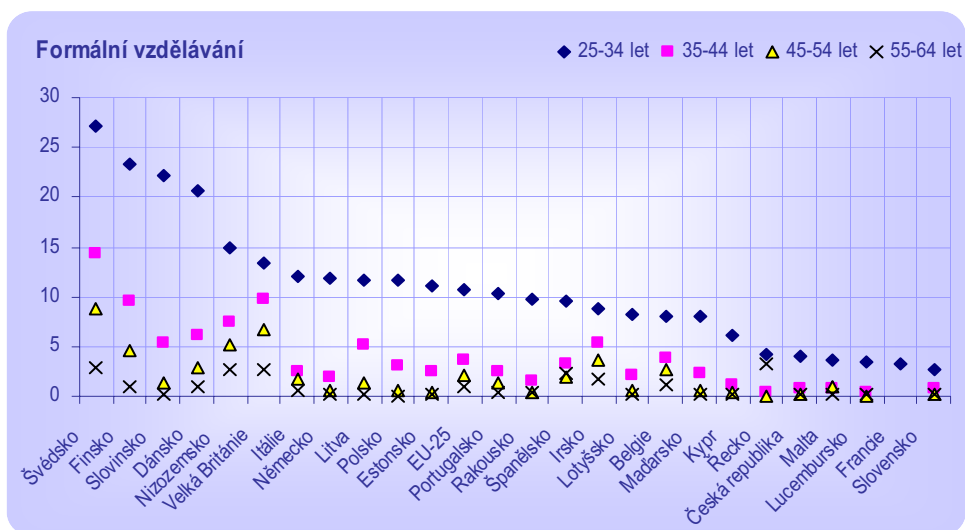
Graf P2: Účast na neformálním vzdělávání podle pohlaví



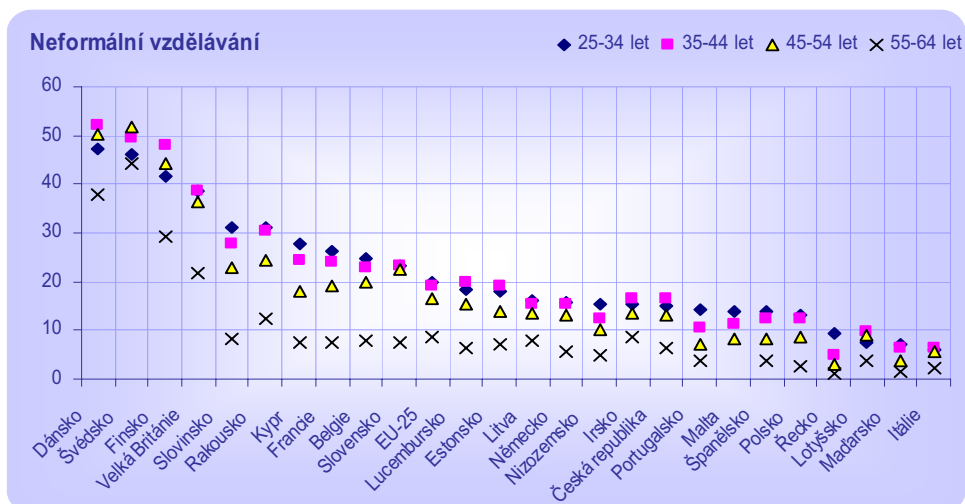
Graf P3: Účast na informálním vzdělávání podle pohlaví



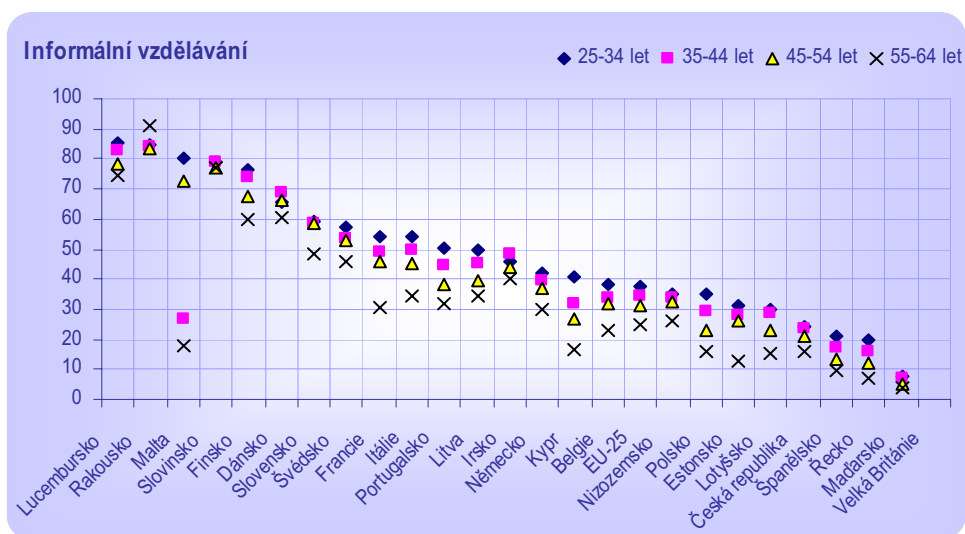
Graf P4: Účast na formálním vzdělávání podle věku



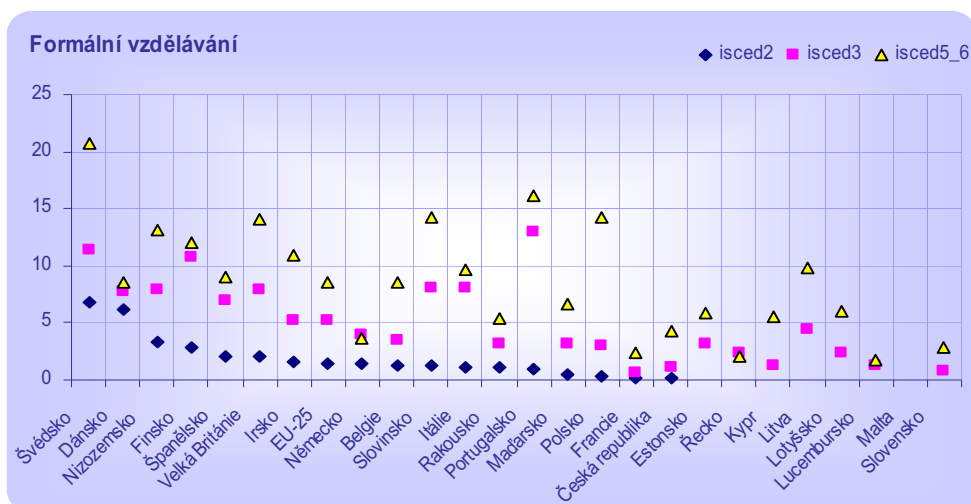
Graf P5: Účast na neformálním vzdělávání podle věku



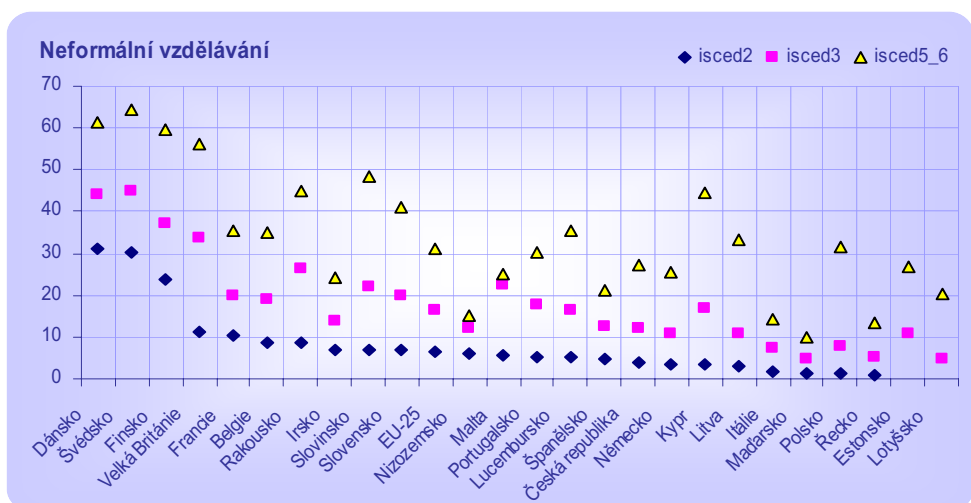
Graf P6: Účast na informálním vzdělávání podle věku



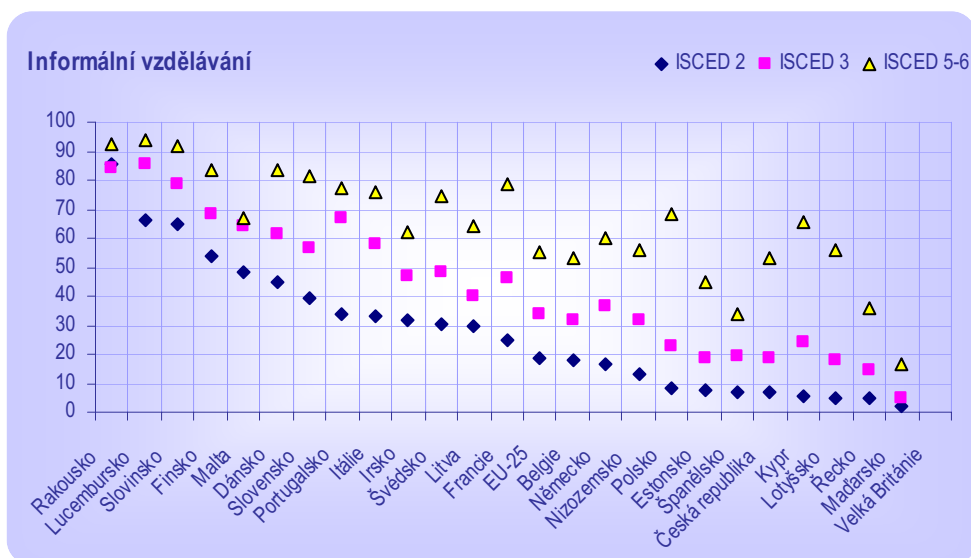
Graf P7: Účast na formálním vzdělávání podle úrovně počátečního vzdělání



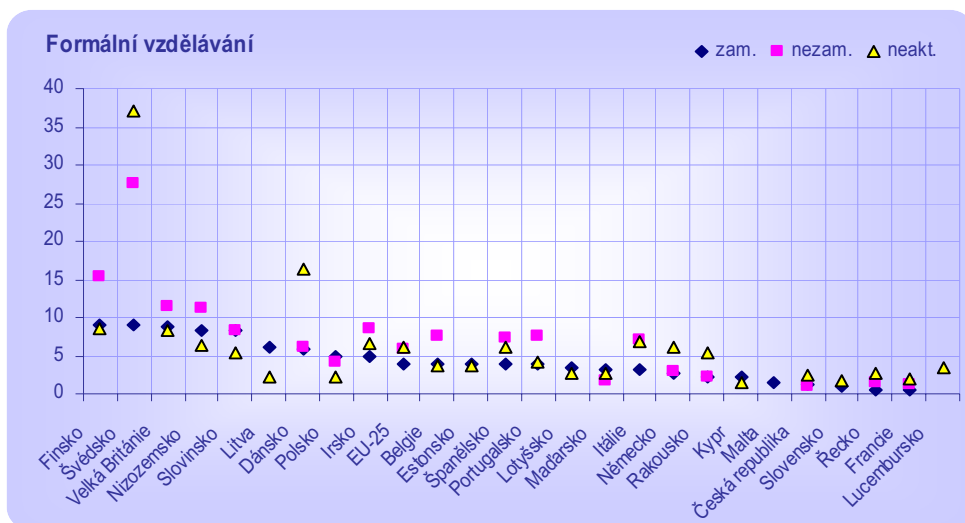
Graf P8: Účast na neformálním vzdělávání podle úrovně počátečního vzdělání



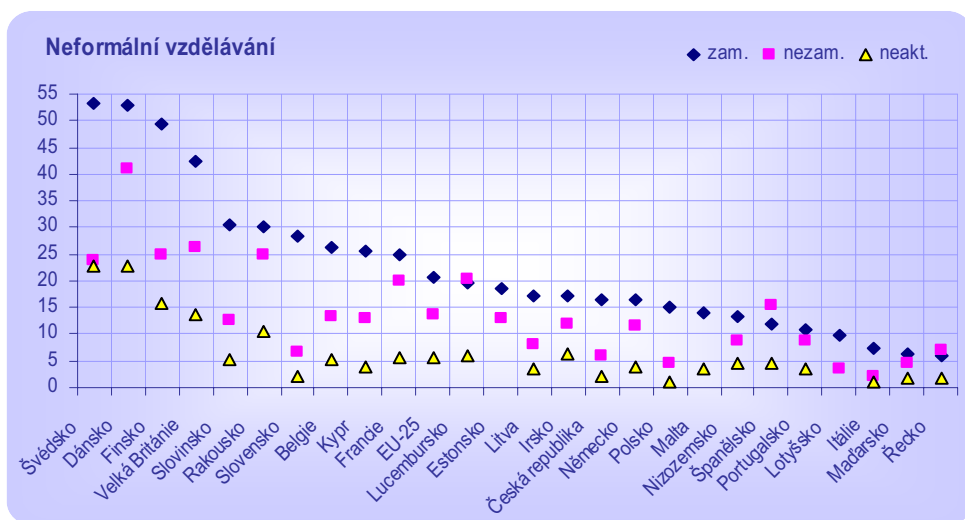
Graf P9: Účast na informálním vzdělávání podle úrovně počátečního vzdělání



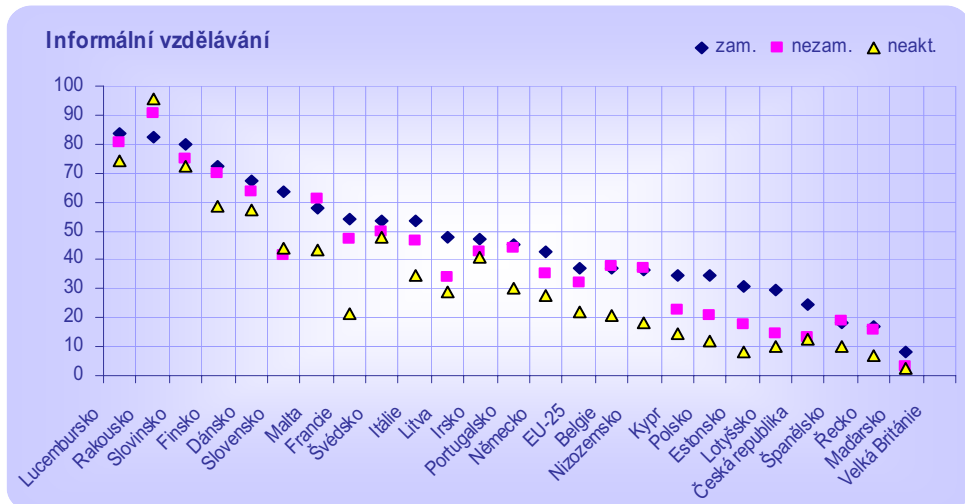
Graf P10: Účast na formálním vzdělávání podle postavení na trhu práce



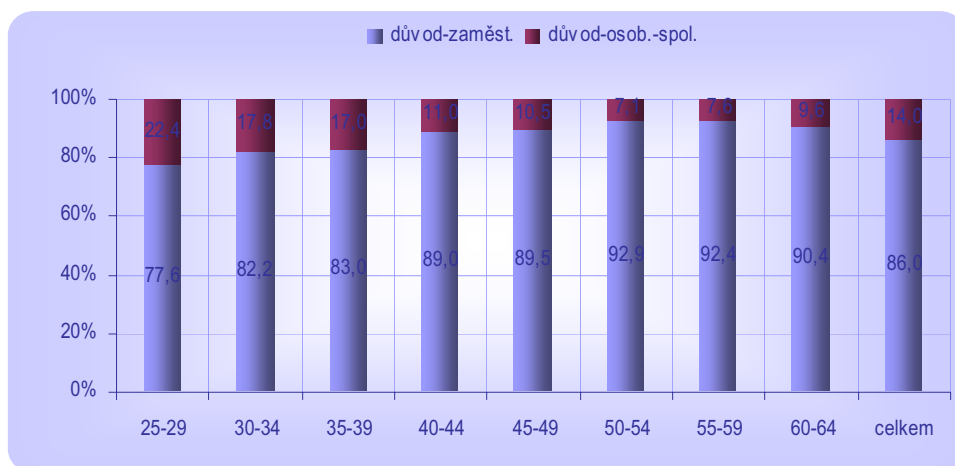
Graf P11: Účast na neformálním vzdělávání podle postavení na trhu práce



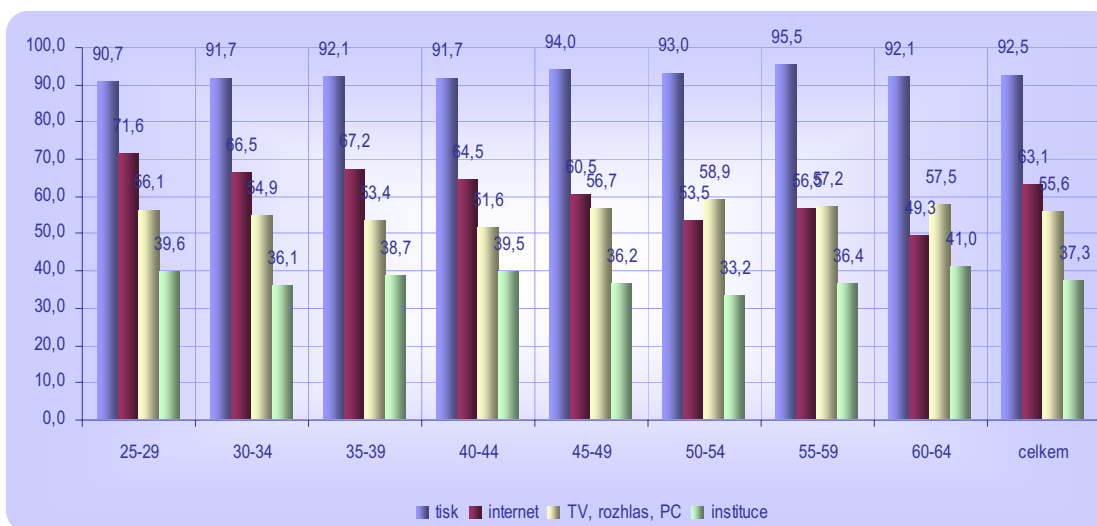
Graf P12 : Účast na informálním vzdělávání podle postavení na trhu práce



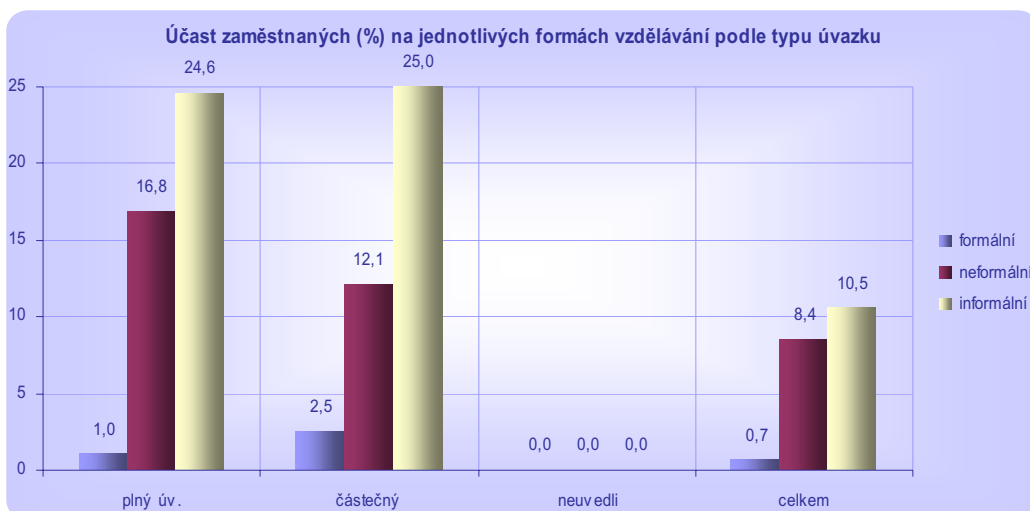
Graf P13 Účast na neformálním vzdělávání zaměstnanců podle důvodu vzdělávání



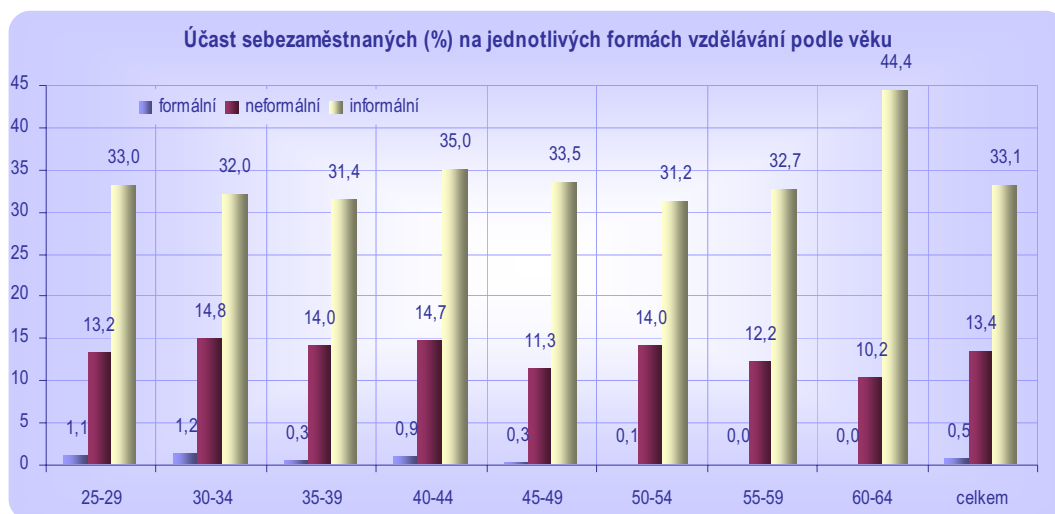
Graf P14 Způsoby informálního vzdělávání zaměstnanců



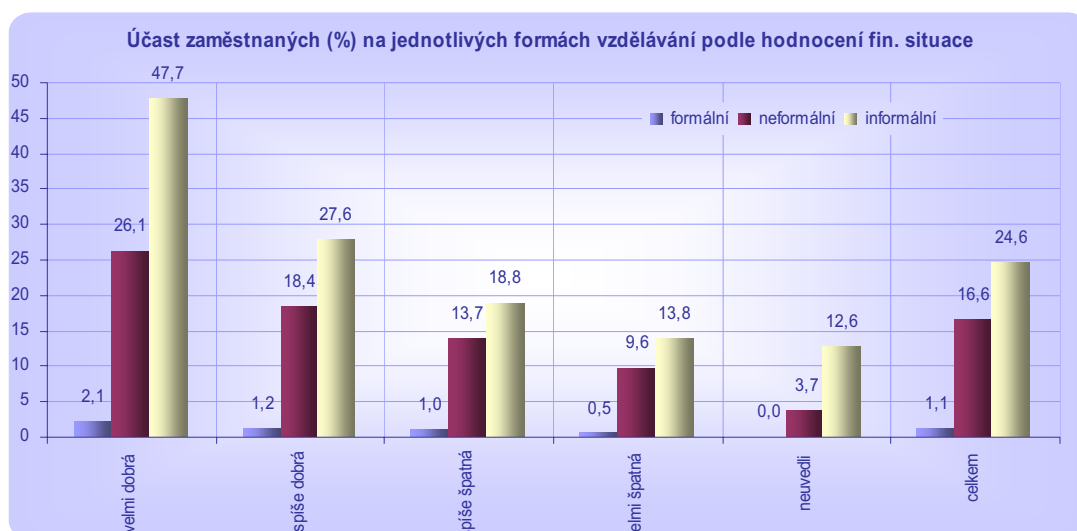
Graf P15: Účast zaměstnaných na jednotlivých formách vzdělávání podle typu úvazku



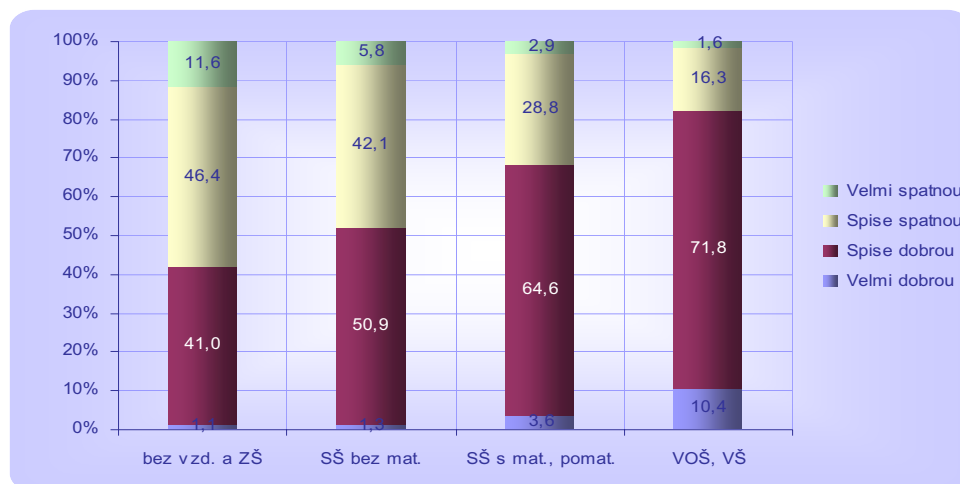
Graf P16: Účast sebezaměstnaných na jednotlivých formách vzdělávání podle věku



Graf P17: Účast zaměstnaných na jednotlivých formách vzdělávání podle fin. situace



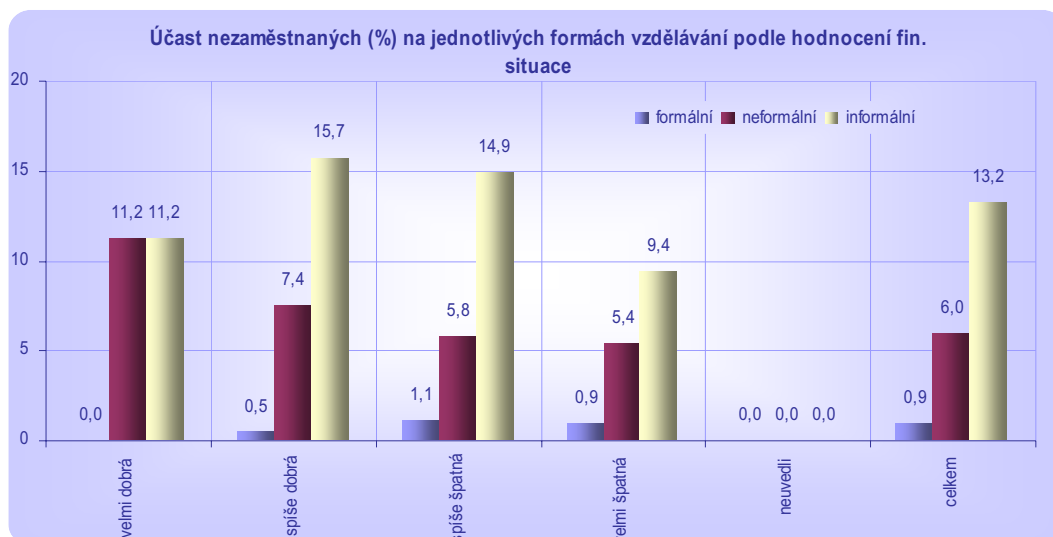
Graf P18: Hodnocení finanční situace zaměstnaných podle úrovně dosaženého vzdělání



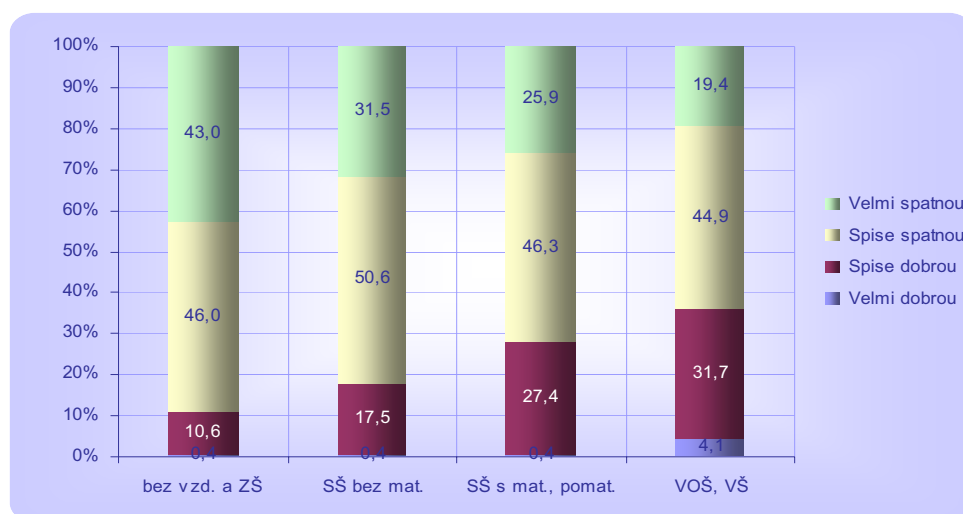
Graf P19: Účast nezaměstnaných na jednotlivých formách vzdělávání podle pohlaví



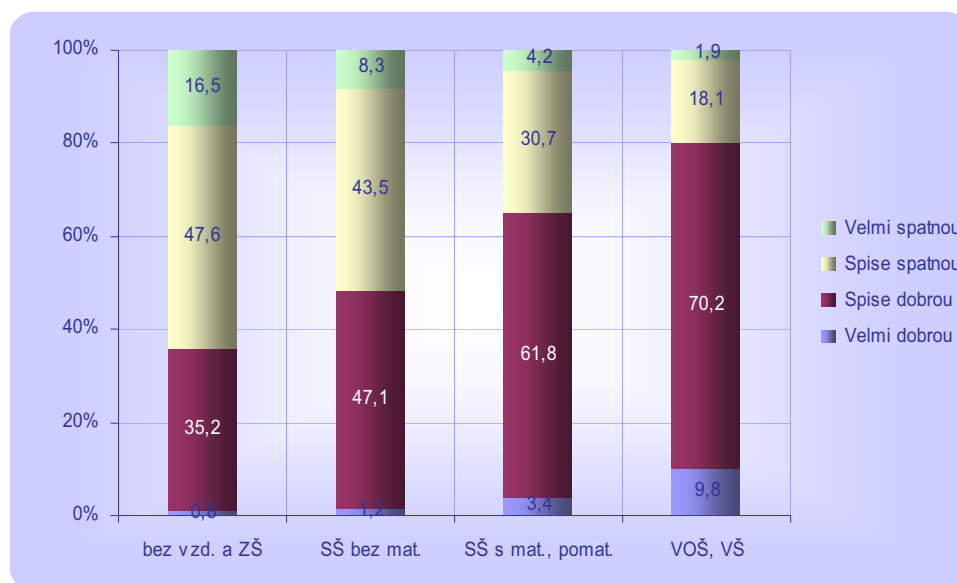
Graf P20: Účast nezaměstnaných na jednotlivých formách vzdělávání podle fin. situace



Graf P21: Hodnocení finanční situace nezaměstnaných podle úrovně dosaženého vzdělání



Graf P22: Hodnocení finanční situace populace ve věku 25-64 let podle úrovně dosaženého vzdělání



Tab. P1: Účast v neformálním vzdělávání souvisejícím s výkonem profese, podle skupin zaměstnání

	Bílé límečky		Modré límečky		Celkem
	Vysoce kvalifikovaní	Nízko kvalifikovaní	Vysoce kvalifikovaní	Nízko kvalifikovaní	
Rakousko	37	23	16	10	24
Belgie	34	22	11	9	23
Česká republika	21	11	10	13	15
Dánsko	57	43	37	28	46
Finsko	59	46	32	27	46
Francie	34	21	14	14	24
Německo	23	12	8	4	15
Řecko	6	5	2	3	4
Maďarsko	9	6	2	3	5
Irsko	27	16	16	12	20
Itálie	12	5	2	2	6
Lucembursko	26	15	7	3	16
Polsko	28	11	5	8	14
Portugalsko	24	12	4	5	11
Slovensko	37	17	23	23	27
Španělsko	15	9	6	4	9
Švédsko	63	40	31	26	47
Velká Británie	47	33	21	16	35

Zdroj: LFS – Ad hoc modul 2003, in Education at a Glance, 2005, OECD 2005

Working Paper NOZV-NVF

Redakční rada:

Ing. Věra Czesaná, CSc.
Ing. Zdeňka Matoušková, CSc.
Bc. Stanislava Peričová
Ing. Jaromír Coufalík, CSc.

Odpovědná redaktorka:

Michaela Povolná, DiS.

Národní observatoř zaměstnanosti a vzdělávání Národního vzdělávacího fondu

Národní observatoř zaměstnanosti a vzdělávání působí jako analyticko-výzkumná sekce Národního vzdělávacího fondu. Observatoř vznikla z iniciativy Evropské vzdělávací nadace (ETF). Od roku 2004 je koordinátorem Národního konsorcia v rámci evropské sítě ReferNet, která je zřízena Evropským centrem pro rozvoj odborného vzdělávání (Cedefop).

Observatoř poskytuje informace, shromažďuje data, analyzuje tendence a provádí výzkum v oblasti rozvoje lidských zdrojů, trhu práce, vzdělávání a předvídání kvalifikačních potřeb. Od roku 2005 spolupracuje na tříletém projektu „Růstová výkonnost a kvalitativní konkurenceschopnost české ekonomiky“ (GA402/05/2210) a je jedním z pracovišť Centra výzkumu konkurenční schopnosti české ekonomiky (MŠMT 1M0524), v rámci něhož provádí výzkum kvality lidských zdrojů jako faktoru konkurenceschopnosti. Další dlouhodobé výzkumné projekty jsou zpracovávány pro MPSV a jsou zaměřeny na (i) nerovnosti v šancích na vzdělání, (ii) nároky společnosti vědění na kvalifikaci lidských zdrojů a na vzdělávání, (iii) souvislosti stárnutí populace a vzdělávání.

Národní observatoř se podílí na mnoha mezinárodních projektech zpracováváných pro Evropskou komisi, Cedefop, OECD. Při jejich realizaci spolupracuje s partnerskými organizacemi v zahraničí (např. QCA - Velká Británie, BIBB - Německo, CEREQ a OREF - Francie, ISFOL - Itálie, University of Bremen - Německo, ROA - Nizozemí, ESRI - Irsko). V rámci České republiky spolupracuje zejména s výzkumnými institucemi, které se zabývají problematikou trhu práce, vzdělávání a sociální problematikou (SoÚ AVČR, VÚPSV, NÚOV, ÚIV, CSVŠ, CERGE), ale i s organizacemi zaměstnavatelů, odbory a ČSÚ.



Opletalova 25
110 00 Praha 1
tel: +420 224 500 545
fax: +420 224 500 502
e-mail: observatory@nvf.cz
<http://www.nvf.cz/observatory>