

N á r o d n í v z d ě l á v a c í f o n d

Národní informační středisko pro poradenství

**SBORNÍK STATÍ
K PROBLEMATICE
VYSOKOŠKOLSKÉHO
PORADENSTVÍ**

N á r o d n í v z d ě l á v a c í f o n d
Národní informační středisko pro poradenství

**SBORNÍK
STATÍ K PROBLEMATICE
VYSOKOŠKOLSKÉHO
PORADENSTVÍ**

Zuzana Freibergová a kol.

Praha, 2002

OBSAH

	Str.
Předmluva Zuzana Freibergová	3
Nové trendy v práci psychologické poradny MZLU v Brně Drahomíra Dlouhá	6
Informační středisko Fakulty Strojní ČVUT v Praze Zdeněk Kuliš	8
Seminář o profesní přípravě na německých univerzitách a aktivitách Institutu <i>Student und Arbeitsmarkt</i> na Universitě Ludwiga-Maxmiliana v Mnichově Libor Nováček	13
Akademická poradna a poradna pro zpřístupňování studia lidem se zdravotním postižením Libor Novosad	18
Charakteristika aktivit a institucionálního zakotvení Akademické poradny na Technické univerzitě v Liberci Libor Novosad	22
K některým názorům vysokoškolských studentů na etiku podnikání a předmět Etika v přípravě vysokoškolských studentů Karel Ouroda	24
Z činnosti Centra pro další vzdělávání a poradenství České zemědělské univerzity v Praze Věra Petrboková	35
Z činnosti Akademické psychologické poradny PHF VŠE v Praze Vladimír Provazník	36

Mladí lidé a kouření – možnosti prevence	43
Sylvie Vožehová, Květuše Zikmundová, Helena Zavázalová,	
Z činnosti Vysokoškolského poradenského střediska JU v Českých Budějovicích	48
Bohumila Voženílková	
Problematika stárnutí populace hodnocená mladou generací	50
Květuše Zikmundová, Helena Zavázalová, Vlasák, J.	
Některé názory budoucích studentů Lékařské fakulty UK v Plzni	55
Květuše Zikmundová, Helena Zavázalová	
Výsledky ankety studentů 6. ročníku Lékařské fakulty v Plzni v roce 2000/2001	59
Květuše Zikmundová, Helena Zavázalová	

Předmluva

Zuzana Freibergová

Národní vzdělávací fond, Národní observatoř zaměstnanosti a vzdělávání

Sborník statí k problematice poskytování poradenské péče studentům vysokých škol vznikl jako součást řešení projektu č. LS012138 „Úloha poradenství v terciárním systému vzdělávání“ programu Výzkumu pro státní správu. Autory příspěvků jsou vesměs pracovníci vysokoškolských poraden. Jejich příspěvky jsou řazeny abecedně.

Poskytování poradenských služeb studujícím je přikládán daleko větší význam, než tomu bylo dosud. Tato změna nastává i na českých veřejných vysokých školách a zejména na těch, jejichž vedení si uvědomuje, že nestačí přilákat dostatečný počet kvalitních uchazečů o studium. Neméně důležité je jejich dovedení až k vykonání státních závěrečných zkoušek. Důvodů je několik a na různých úrovních, zvláště podíváme-li se na statistické údaje.

Hlavním důvodem je skutečnost, že studenti, kteří z nějakého důvodu předčasně ukončili, či mají v úmyslu ukončit studium na vysoké škole, značně rozšiřují řady uchazečů o studium. Podle tiskové zprávy ÚIV¹ v roce 2000 bylo 27 % uchazečů o denní studium na VŠ z řad tzv. čerstvých maturantů, ucházející se o studium na VŠ ihned po ukončení střední školy. Celkový počet uchazečů, kteří se o přijetí na VŠ ucházeli rok a déle po ukončení střední školy (tzv. „odložená poptávka“), byl na denní VŠ studium 54,4 tisíce (tj. 73 %). Podstatná však je skutečnost, že téměř 31 % z této skupiny tvoří uchazeči, kteří již studují na některé vysoké či vyšší odborné škole.

V roce 2000 tedy bylo přibližně 20 % všech uchazečů studenty některé vysoké či vyšší odborné školy. Přestože i nedokončená studia studenty do jisté míry formují a obohacují, bylo by žádoucí tyto počty snížit. Jednotlivé školy by se měly zamyslet nad svou „péčí o studenta“, zanalyzovat důvody předčasného ukončování studia a přijmout vhodná opatření. Tento stav totiž postihuje téměř všechny skupiny klientů vysoké školy i školu samotnou. Pro studenta znamená předčasné ukončení studia ztrátu času i finančních prostředků (ztrátu ušlých příležitostí). Stejně tak to platí pro jeho rodinu, pokud jej na studiích podporovala, i pro společnost, vzhledem ke způsobu financování vysokých škol.

Nejčastěji udávaným důvodem předčasného ukončování studia je **ztráta motivace**. Motivace ke studiu je komplexní pojem a souvisí s osobností daného

¹ Tisková zpráva ÚIV, Zájem o studium na VŠ v roce 2000, 1. 8. 2000

studenta, s hierarchií hodnot, s dosavadními zkušenostmi, se schopnostmi a naučenými dovednostmi.² Studijní motivace je ovlivňována širokou škálou vnitřních i vnějších faktorů, které lze mnohdy bez důkladného šetření těžko identifikovat. Faktory ovlivňující motivaci ke studiu na vysoké škole lze velice zjednodušeně rozdělit na:

- *Vnější faktory*: mezi nejčastější vnější faktory podporující motivaci ke studiu na vysoké škole patří např. přání rodičů, nebo nějaké jiné blízké osoby, aby dotyčný absolvoval vysokou školu. Může to být také úsilí o získání určitého prospěchu např. oddálení vojenské služby, nebo ochrana před nepříjemnostmi spojenými s předčasným ukončením studia.
- *Vnitřní faktory*: sem patří všechny pohnutky vycházející z osobnosti studenta jako jsou zvědavost, zájem o daný vědní obor, potřeba uspokojit své intelektuální a osobnostní cíle nebo i pobavení v průběhu studia. Studenti s vnitřní motivací se aktivně zapojují do vzdělávacího procesu, věnují studiu obvykle více úsilí, cítí se na škole daleko lépe, zabývají se problémy více do hloubky a tím i lépe zpracovávají informace, dokáží snáze překonávat studijní problémy, po ukončení školy mají obvykle snahu o další vzdělávání a dosahují daleko lepších výsledků než studenti motivovaní vnějšími faktory.

Motivaci ke studiu může vážně narušit mnoho faktorů, počínaje vztahy v rodině či s ostatními studenty, studijní neúspěch, konflikt na studijním oddělení, v knihovně, na koleji, zkrátka cokoli, s čímž se student není schopen vypořádat. Analýza důvodů, které vedou studenty k předčasnému ukončování studia, může odhalit většinu faktorů ovlivňujících motivaci (negativně i pozitivně). Tyto faktory se liší u studentů různých fakult i ročníků. Při detailnější analýze lze zjistit i rozdíly v reakcích „introvertů“ a „extrovertů“, ale i mužů a žen.

Vysoká škola může ovlivňovat jak vnější, tak vnitřní motivaci svých studentů určitými opatřeními. Tato opatření je potřeba velice dobře zvážit, aby se neminula účinkem, případně aby nepůsobila protichůdně. Jednou z možností, jak podněcovat studenty k lepším studijním výsledkům, jsou např. prospěchová stipendia. Ta jsou obvykle směřována na zvýšení výkonu studentů s průměrnými studijními výsledky. Studenty, kteří mají nějaké problémy odvádějící je od studia, tato pobídka neosloví.

Motivaci studentů (kladně i záporně) ovlivňují především zaměstnanci školy. Výsledky práce vysoké školy, jako ostatně všude jinde, totiž závisí na jejich zaměstnancích (nejen na akademických), na jejich motivaci, potenciálu,

² Průcha, J., Walterová, E., Mareš, J.: Pedagogický slovník, 2. vydání. Str.135. Portál, 1998.
Hartl, P., Hartlová, H.: Psychologický slovník. Portál, 2000.

erudovanosti, profesionalitě, pracovitosti atd., zrovna tak však na jejich schopnosti a ochotě komunikovat se studenty a podněcovat je k zájmu o daný studijní program.

Účinným prostředkem, který přispívá ke snížení předčasných odchodů ze studia a k dovedení co většího počtu studentů k získání vysokoškolského titulu, je propracovaný komplexní systém **podpůrných studijních služeb a poradenské péče o studenty**. Tento systém má své místo zejména na školách s velkým počtem studentů, kde si studenti téměř nepamatují své přednášející, natož aby si přednášející zapamatovali je, na školách, kde se studenti necítí součástí akademické komunity, kde jim chybí vedení, zejména u studentů v prvních semestrech pro zlepšení procesu adaptace na vysokoškolský styl života a učení, v dalších letech podle potřeby pro odborné vedení při vypracovávání projektů, seminárních a diplomových prací atd.

Poradenská péče, je-li skutečně komplexní a odvíjí-li se od potřeb studentů, je významným faktorem, který se podílí na snižování předčasného ukončování studia a na zvyšování motivace ke studiu, zejména pokud jsou její součástí tutoři. Studenti pro svůj vzdělávací, společenský a profesní úspěch potřebují získat nejen patřičné formální vzdělání, ale i praxí vyžadované dovednosti jako je schopnost samostatně se rozhodovat, pracovat, řešit problémy, efektivně plánovat, dobře komunikovat, realisticky posuzovat své schopnosti a vyhledávat nové vzdělávací a profesní příležitosti. I tuto oblast rozvoje studentů má ve svém poslání vysokoškolská poradenská činnost. Mimo to je dost často opomíjen potenciál poradenských služeb poskytovat zpětnou vazbu vedení školy.

Pro fungování celého systému je kritickým bodem, který ovlivňuje jeho účinnost, rozložení odpovědnosti a celková koordinace péče o studenty a snižování předčasných odchodů ze studia. Odpovědnost může být rozdělena mezi jednotlivé členy vedení školy dle jejich funkcí. K tomu, aby systém fungoval, je ale nutná spolupráce a spolurozhodování všech zainteresovaných, což se může být z různých důvodů problematické. Je proto výhodnější, je-li koordinací pověřen jeden ze členů vedení školy.



Nové trendy v práci psychologické poradny MZLU v Brně

Drahomíra Dlouhá

Mendelova zemědělská a lesnická univerzita v Brně

Poradna poskytuje tradičně služby studentům v oblasti problémů sociálně psychologických, studijních i profesních. Pro zlepšení úrovně poskytovaných služeb v psychologické sféře byla zahájena spolupráce s Bílým kruhem Bezpečí (BKB), který je zaměřen na poradenskou pomoc obětem trestných činů. Zkušenosti z vlastní několikaleté práce v této organizaci přenáším do poradenské činnosti ve formě informací – kam se obrátit v případě osobní zkušenosti s násilím nebo násilím v okolí, dále jak se orientovat jako svědek u soudu, jak postupovat při domácím násilí. V BKB je současně i právník, takže pomoc je komplexnější.

V rámci poskytování individuální i skupinové psychoterapeutické péče byla prohloubena spolupráce s poradnou PC MU v Brně, manželskou a předmanželskou poradnou a s psycholožkou-logopedkou, která je vedoucí soukromé poradny pro vady řeči a sluchu. V této poradně byli léčeni studenti trpící dyslexií a vadami řeči.

Úspěšná byla skupinová psychoterapie pro studenty, kteří mají potíže v mezilidské komunikaci pro nadměrnou uzavřenost a trému. To bylo impulsem pro provedení kurzu rétoriky. Tento kurz se setkal s velkým ohlasem a splnil také požadavky na pracovní a profesní poradenství. Studenti hodnotili kladně program kurzu a videotechnik. Program kurzu obsahoval historii rétoriky, potřebu formulace a vymezení projevu, přípravě projevu, stanovení tématu se zaměřením projevu na posluchače, třídění a hodnocení materiálů a informací, využívání prostředků, které oživují a zpřístupňují projev. Do programu byla zařazena i pasáž o významu hlasu a sluchu v rétorice a to na žádost studentů. Studenti měli velká zájem o informace o mluvidlech a ústrojí dechovém (respiračním), hlasovém (fonačním) a hláskovacím (artikulačním). Účastníci kurzu byli také seznámeni s vlastnostmi hlasu a možnostmi ovlivnění některých hlasových kvalit. Rovněž organické a funkční poruchy hlasu byly presentovány z pohledu profesionálních zpěváků a herců. Pasáž „Poruchy výslovnosti a řeči“ inspirovala některé studenty k návštěvě logopedické poradny.

Tak jako ve všech kurzech prováděných poradnou, byla i v kurzu rétoriky analyzována osobnost, její vlastnosti a možnosti zdokonalování ve všech směrech.

V oblasti profesního poradenství byla navázána bližší spolupráce s pražským START Klubem, od něhož jsme získali katalogy s nabídkami firem a návody k tomu, jak se hlásit o práci, jak napsat průvodní dopis a životopis. O katalogy se hlásí stále více studentů a také o nabídnuté členství v tomto klubu je velký zájem. Tuto pomoc oceňují zejména studenti vyšších ročníků.

Úspěch u studentů mělo také prohloubení pracovních vazeb s poradnami na MU, VUT a se studentskou organizací ELZA v Brně. Tyto organizace uspořádaly dne 14.3.2001 „Veletřh pracovních příležitostí Brno 2001“. Pro tuto akci jsem provedla propagaci na naší škole, aby se rozšířila možnost výběru v nabízených pracovních místech. Na tomto veletrhu nabízelo kontakty 62 firem.

Výsledky ankety zaměřené na oblasti nabídky přednášek, kterým by studenti dali přednost, ukázaly, že nejpreferovanější jsou stále kurzy asertivity a boje proti stressu.

Závěrem je možno konstatovat, že dobré a ještě lepší výsledky práce psychologické poradny jsou právě v oblastech, kde se studenti aktivně podílí na tvorbě programů výchovných, vzdělávacích i terapeutických.

Literatura:

Dlouhá, D.: Problematika stresu VŠ studentů u zkoušky. In: Sborník „Aktuální otázky vysokoškolského poradenství“, 12.-13.9.2000, JU v Českých Budějovicích.

Dlouhá, D.: Rétorika. In: CD-rom s distančními texty o Kombinovaném kurzu „Vysokoškolská pedagogika pro učitele – inženýry“ podle standardu IGIP (Internationale Gesellschaft für Ingenieurpädagogik). Open Society Fund (OSF) a Vzdělávací nadace Jana Husa (VNJH), CSVŠ, Praha 2001.



Informační středisko Fakulty Strojní ČVUT v Praze

Zdeněk Kuliš

Informační středisko FS ČVUT v Praze

Informační středisko Fakulty strojní ČVUT v Praze vzniklo na popud tehdejšího (a současného) děkana FS ČVUT Prof. Ing. Petra Zuny, CSc., v roce 1993. Během své existence prošlo vývojem, jehož současný stav zachycuje Statut FS ČVUT z roku 1999.

Informační středisko zpracovává a zveřejňuje informace o Fakultě strojní. Zejména informuje o možnostech a podmínkách studia, a to jak studenty a pracovníky fakulty, tak zájemce o studium včetně nejširší veřejnosti. Informační středisko je pověřeno také zajišťováním ediční činnosti (ediční plány skript a audiovizuálních a multimediálních výukových programů). Vedoucí IS je členem Redakční rady Vydavatelství ČVUT a Programové rady Vydavatelství ČVUT, členem schvalovací komise AV a MM programů a členem redakční rady časopisu ČVUT "Pražská technika".

Informační středisko zajišťuje přípravu a vydávání písemných a elektronických materiálů, týkajících se studia, dále ve spolupráci s oddělením pro vědu a výzkum zveřejňuje nabídky studijních pobytů v zahraničních vysokých školách, praxí a stáží v podnicích a firmách, propagaci fakulty apod. Zajišťuje přehled o informačních materiálech vydávaných jednotlivými pracovišti fakulty a pomáhá při jejich zveřejňování. Zajišťuje koordinaci a sledování publicity Fakulty strojní ve veřejných sdělovacích prostředcích a dalších informačních médiích. Má systematický kontakt a spolupráci se středními školami, informuje studenty středních škol o studiu a podmínkách přijímacího řízení na fakultě, zajišťuje a pořádá Dny otevřených dveří a další informační a propagační akce zejména pro zájemce o studium. Podává informace o cizojazyčném studiu, o kurzech celoživotního vzdělávání a dalších specializačních a rekvalifikačních kurzech pořádaných fakultou. Zajišťuje aktivní marketing školy, podniků, firem a institucí zaměřený na nabídku absolventů pro uplatnění v praxi a na poptávku po absolventech určitých oborů. Koordinuje poradenství pro studenty Fakulty strojní zaměřené k výběru směrů, oborů a k nástupu do praxe. Zajišťuje a organizuje prezentace a informační akce podniků a firem na Fakultě strojní.

Informační středisko je dále pověřováno shromažďováním podkladů pro akreditační řízení (zmiňme akreditaci FS z roku 1997-1998, 1 MB, 7 souborů;

akreditaci habilitačních a jmenovacích oborů z roku 1999, 2,34 MB, 36 souborů; akreditaci studijních programů a oborů z roku 2001, 47,3 MB, 551 souborů.

Informační středisko úzce spolupracuje s ústavu a pracovišti fakulty, zejména se Studijním oddělením, Ústřední knihovnou fakulty strojní a Centrem počítačových služeb. Prostřednictvím ústavů fakulty je koordinován i kontakt s absolventy fakulty.

Informační středisko také spolupracuje se Zvoníčkovou nadací Fakulty strojní. Finanční prostředky této nadace jsou určeny především k podpoře vzdělávání a účasti studentů a mladých perspektivních pedagogů na tuzemských i zahraničních vědeckých konferencích a seminářích, dále na oceňování významných výsledků závěrečných studentských a doktorských prací nebo prací dosažených v rámci Studentské tvůrčí činnosti, na podporu řešení vybraných projektů nebo tématických úkolů, na pořádání přednášek významných odborníků a na zkvalitnění technického vybavení laboratoří Fakulty strojní.

Činnost IS FS v roce 2000 a 2001 byla zaměřena do řady oblastí. (nutno připomenout, že v řadě níže uvedených činností je velice úzká a pozitivní spolupráce Informačního střediska, založená na základě sounáležitosti k FS, zejména se Studijním oddělením FS a i s ostatními pracovišti FS):

1/ Ediční činnost

Sestavení edičních plánů skript na 1. a 2. pololetí, sestavování plánu edice monografií a jejich projednání v ediční komisi FS (vedoucí IS je předsedou EK FS ČVUT) a schvalování v Redakční radě Vydavatelství ČVUT. Po schválení je ediční plán na příslušné období vždy zveřejněn na síti.

Sledování edičních plánů skript na 1. a 2. pololetí roku (z hlediska podepsání licenčních nakladatelských smluv, dodržování termínů a úrovně odevzdávaných předloh, výše finančních nákladů na autorské honoráře, lektorských posudků a stanovení jejich finančního ohodnocení).

Kontrola odevzdávání audiovizuálních a multimediálních programů. Pro potřeby studovny a půjčovny Ústřední knihovny zajišťování CD-ROM a inovace AV a MM programů.

2/ Informace pro zájemce o studium na FS a o studiu na FS

A) Den otevřených dveří

Stejně jako v letech minulých se konají Dny otevřených na FS ve dvou cyklech: v listopadu a v únoru. Dle námi provedených šetření přivádějí DOD fakultě posluchače a jsou uchazeči o studium velice pozitivně hodnoceny

B) Byla získána podrobná databáze všech škol v ČR, poskytujících vzdělání, ukončené maturitou. Na tyto školy byly rozesílány informační materiály o FS, o DOD a o podmínkách přijímacího řízení spolu s propagační videokazetou o FS.

C) Informační materiály o přijímacím řízení, sestavené jinými pracovišti FS (studijní oddělení aj.) byly ve spolupráci s informačním manažerem FS umístěny jak na fakultní síti, tak na webovských stránkách.

IS průběžně odpovídá na velice četné dotazy o FS a podmínkách studia, které v poslední době přicházejí většinou v elektronické podobě (e-mail, Internet), ale i písemně.

Informace tohoto druhu jsou rozesílány i na Úřady práce a pedagogicko-psychologické poradny (Strakonice, Ostrava, Žďár n.S., Poděbrady, Kolín, Pardubice, Hradec Králové a mnohé jiné).

D) Po zřízení světelných novin, provozovaných Informačním střediskem v areálu Dejvice byly zprovozněny i světelné noviny v areálu na Karlově náměstí. Na světelné noviny jsou dávány a pravidelně inovovány aktuální informace o životě ve škole, konferencích, o novém vedení ČVUT i FS, důležité termíny a jiné informace pro studenty i zaměstnance.

E) IS se zúčastnilo přípravy, připomínkového řízení a schvalování materiálu R ČVUT „Informační CD-ROM pro uchazeče o studium na ČVUT v Praze“ a přípravy „Reprezentační CD-ROM o ČVUT“.

3/ V oblasti publicity a poradenství

Pravidelně jsou sledovány informace v mediích o VŠ obecně a o FS zvláště. Informace o DOD a inzeráty o podmínkách přijímacího řízení byly uveřejněny v řadě novin (např. LN, Metro, Večerník Praha aj.). Byla navázána spolupráce s časopisem MM-průmyslové spektrum a Hospodářskými novinami. Pro MF Dnes byla umožněna fotodokumentace. IS je členem CASPRIO (Czech and Slovak Public Relations and Information Officers) – účast a článek na konferenci CASPRIO, Olomouc - a je v databázi psychologicko-pedagogického poradenství CSVŠ MŠMT ČR.

V oblasti poradenství se na IS obrazejí studenti i se svými soukromými osobními problémy (např. při osobních krizích, vedoucích až i k sebevražedným úmyslům).

Vedoucí IS se zúčastňuje schůzí a konferencí ČADUV (Česká asociace distančního univerzitního vzdělávání. Jak CASPRIO, tak i ČADUV jsou členy odpovídajících mezinárodních organizací (EUPRIO, EADTU (European Association of Distance Teaching Universities).

Základní informace o Fakultě strojní, o její činnosti a její propagace probíhá i při příležitosti odborných konferencí, seminářů a výstav v ČR i zahraničních (např. PROTECH Praha, METALICA Mnichov, INŽENÝRSKÁ AKADEMIE Praha, WELDING Ostrava, INVENCE, INOVACE aj.). Ve spolupráci se studijním oddělením jsou poskytovány materiály o FS i pro nadřízené orgány (např. MŠMT, CSVŠ) a tisk (např. Učitelské noviny).

Ze slavnostních akcí FS (promoce, imatrikulace aj.) je pořizována fotodokumentace, studenti mají možnost fotografie získat. V aule v Dejvicích jsou vybrané záběry vystavovány. Fotografické práce jsou prováděny pro jednotlivá pracoviště FS na jejich objednávku.

Na pracovišti didaktické techniky IS FS jsou realizovány výukové programy pro jednotlivé předměty. Rovněž jsou tam stříhány unikátní video a filmové materiály pracovníků fakulty, zhotovené při jejich spolupráci s průmyslem nebo při řešení grantů. O videoprogramy FS ČVUT je zájem i mimo fakultu (např. UJEP Ústí n/L.. Pardubice apod.).

Vedoucí IS je členem správní rady Zvoníčkovy nadace FS a cestou IS propaguje ZN (informace o ní jsou na každém výtisku skript FS).

4/ V oblasti marketingu školy a průmyslových podniků

Dále pokračovala spolupráce s podniky, které s FS uzavřely smlouvy o vzájemné spolupráci (Thermo King, Procter&Gamble, Valeo, Zeiss, Porsche aj.). Pokračuje spolupráce s nakladatelstvím Hobsons, které prostřednictvím IS předává studentům informace o nabízených místech v zahraničí. Jednotlivé, i smlouvami nepodepřené nabídky, jsou průběžně vyvěšovány na úřední desce IS. Firmám, zajímajícím se o svou prezentaci, jsou ve vývěsních skřínkách na FS v areálu Dejvice poskytovány prostory.

5/ V oblasti obecných informací

IS zpracovalo řadu obsáhlých materiálů - zejména pro Akreditaci studijních programů a oborů. Pro výstavu GAUDEAMUS byly poskytnuty podklady. Vedoucí IS se zúčastňuje schůzí pedagogických poradců středních škol (např. v Hradci Králové, Pardubicích aj.). IS poskytuje materiály a podklady pro potřebu jednotlivých pracovišť fakulty při nejrůznějších příležitostech (výjezdy pracovníků do zahraničí, návštěvy na ústavech – informace o FS) aj.

6/ V oblasti sledování uplatnění absolventů FS

Vzhledem k tomu, že dle požadavku Akreditační komise vlády ČR je při akreditaci studijních programů dle vyhl. MŠMT č. 42/1999 Sb. třeba doložit uplatnění absolventů příslušného studijního programu Fakulty strojní ČVUT, jsou Úřady práce žádány o informace o tom, kolik absolventů studijních oborů Fakulty strojní ČVUT je evidováno jako nezaměstnaní, a to k pravidelně se opakujícím termínům, a to podle kódů KKO V.

K tomu byl navázán kontakt s Úřady práce v celé ČR a byla průběžně sledována problematika nezaměstnanosti našich absolventů (podle sdělení ÚP – o absolventy je zájem. O tom mj. svědčí i žádosti o dodání databáze našich absolventů a o naše absolventy pro malé, střední i velké podniky a vyvěšované nabídek zaměstnání).

Činnost Informačního střediska je vedením FS ČVUT velice pozitivně hodnocena. Jeho další rozvoj je podpořen i dlouhodobým záměrem fakulty.



Seminář o profesní přípravě na německých univerzitách a aktivitách Institutu *Student und Arbeitsmarkt* na Univerzitě Ludwiga-Maxmiliana v Mnichově

Libor Nováček

Centrum pro studium vysokého školství, Praha

Dne 12.října 2001 se konala v přednáškových prostorách Centra pro studium vysokého školství za velmi malého zájmu vysokých škol, poradenských středisek a také ministerstev zajímavá prezentace instituce *Student und Arbeitsmarkt* působící na universitě Ludwiga-Maxmiliana v Mnichově pod názvem „**CAREER PREPARATION AT THE CZECH AND GERMAN UNIVERSITIES. EXCHANGE OF EXPERIENCIES. POSSIBILITIES OF CO-OPERATION**“. Seminář vedený v anglickém jazyce upozornil na přístup a dlouholeté zkušenosti německých kolegů k vysokoškolskému profesnímu poradenství. Oblast poradenství je i v našich zemích dlouhodobě zpracovávána a situace, zejména v nezaměstnanosti vysokoškolských absolventů, se nejeví jako kritická. Varovné signály hospodářsky vyspělých zemí však ukazují, s jakými problémy se může setkat absolvent vysoké školy v budoucnosti. Přednášejícími uvedené skutečnosti se zdály jako velmi futuristické. Provázanost všech sfér hospodářství, způsob financování i porovnání s praxí ukazuje jednu z cest, jak efektivně pomáhat studentům v českém vysokoškolském systému. Při porovnání s výsledky primárních zpracování sociologických dat z roku 1998 a sekundárního zpracování použitím metody GUHA, byly zjištěny v České republice již obdobné faktory, tak jako u německých kolegů. Nezaměstnanost souvisí s neznalostí cizího jazyka a odborného názvosloví, s tím, že výuka na univerzitách není zaměřena prakticky, není možnost výběru kurzů a ani jejich nabídka není dostatečná. Mezi hlavní faktory se řadí také menší schopnost a flexibilita profilovat se a více specializovat nad rámec běžného studia. Řadu níže uvedených zkušeností samozřejmě nelze aplikovat na našich vysokých školách, ale tyto zkušenosti jistě posloužit jako inspirace pro budoucnost.

Jaká je situace a praxe na Univerzitě Ludwiga-Maxmiliana v Mnichově a v Německé spolkové republice? Informace zazněla z úst představitele institutu *Student und Arbeitsmarkt* v Mnichově pana *Georg Biela*. Cílem návštěvy německých partnerů bylo informovat o poznatcích s kariérním plánováním a zároveň vyslechnout naše zkušenosti. Účelem výzkumu jeho týmu je sledování a hodnocení vztahu vývoje přípravy na povolání a budoucího vývoje v Evropě v souvislosti se vstupem České republiky a dalších kandidátských zemí do Evropské unie (EU). Instituce *Student und Arbeitsmarkt* existuje od roku 1985

a podílí se v rámci Ludwig Maximilian University v Mnichově na výzkumu, vztahu teorie a praxe na poli vysokoškolského profesního poradenství. Rovněž realizuje projekty na trhu práce. Zároveň spolupracuje s mnoha konkrétními společnostmi. *Georg Biel* též jako zástupce Bavorské obchodní komory uvedl, že komora zastupuje cca 75 podniků v inženýrském, chemickém průmyslu a také v dalších službách. Bavorská obchodní komora už 15 let spolupracuje se školami, resp. s trhem práce. Výchozím bodem je situace v ekonomice. Předpokládá se, že asi do roku 2010 bude cca 75% lidí zaměstnáno v oblasti služeb, technologií a zpracování informací. Dále je samozřejmě potřeba expertů a znalců oboru s jazykovým vybavením a v neposlední řadě jsou využívány nové technologie a média.

Zcela zásadní změnou tzv. „Mnichovského modelu“ je nsvázanost mezi oborem studia a zvoleným povoláním. V dnešní době je ve velkém množství případů zřejmá a zřetelná nedostatečná vazba na trh práce a jeho požadavky. Studenti musí být flexibilní a mimo základní znalosti musí mít možnost rozvíjet se i v jiných oblastech. Nejlépe však v profesním prostředí, tj. v návaznosti na reálný svět a požadavky trhu práce.

Paní *Gisela Steltzer*, koordinátorka styku s vysokými školami na Úřadu práce v Mnichově přednesla příspěvek o práci tohoto oddělení, který se zabýval realizací seminářů, přípravou na pracovní pohovory a zdokonalováním v některých oblastech vyžadovaných na trhu práce. Informovala o situaci v SRN. V Bavorsku a zejména v Mnichově je skoro plná zaměstnanost, spíše nedostatek pracovních sil. Zde hraje velkou roli nejen regionální odlišnost, rozlišnost ve struktuře (např. nedostatek IT specialistů) a vlivu nových technologií na současný pracovní trh.

Dr. Harro Honolka, ředitel institutu *Student und Arbeitsmarkt* Mnichov v rozsáhlém referátu vysvětlil činnost institutu, obecně prospěšné společnosti, která si klade za úkol zejména vyhodnocování rychlosti změn na trhu práce. Ve prospěch studentů a absolventů se snaží udržet tempo s těmito změnami a sleduje ze své pozice vztah trhu práce a vysokého školství. Díky autonomii univerzit jsou v těchto institucích někteří, kteří nepodporují vzdělání vzhledem k trhu, ale také samotní studenti často nehledí na situaci na trhu práce a na své budoucí uplatnění. Řešení nemůže vycházet z rigidních, předem daných programů. Ale z flexibility, ke které nejsou vedeni jen studující, ale i samotné univerzity.

„Mnichovský model“

- vést k profesionalitě a odbornému růstu, tj. ke klíčovým schopnostem žádaným na trhu práce. Široký záběr musí vést k odbornosti, rozvíjet další schopnosti, flexibilitu a adaptibilitu,

- klíčovým požadavkem je flexibilita, protože přispívá k snazšímu přizpůsobení se změnám na trhu práce. Změny na trhu práce se vyrovnávají pomalu a tento jev znevýhodňuje studenty,
- studenti by měli absolvovat odborné praxe, kde sami zjistí silné a slabé stránky své profese a svých schopností, získají odborné zkušenosti a také vztah k pracovnímu prostředí a trhu práce. Současně získají kontakty na potencionální zaměstnavatele,
- plánování budoucnosti na základě dobrovolnosti formou poradenských stáží s cílem probudit zájem, pozornost a vyvolat všechny motivační činitele.

Student und Arbeitsmarkt zpracovává každé 2 měsíce zprávy úřadů práce, celkový počet kurzů za rok je přibližně 120.

Konkrétní postupy a realizace modelu:

- informace o poradenství - publikace pro studenty a veřejně přístupné informace
- specializovaná setkání, za účasti bývalých absolventů, kteří se dělí s „kolegy“ o své zkušenosti (pravidelně 6x ročně),
- každý student má jakéhosi „rádce“, je chráněncem některého z bývalých absolventů. Ten radí a po ukončení studia případně pomůže se získáním zaměstnání a s přechodem do výkonu povolání,
- konkrétní „donucovací kroky“ k získávání dalších nezbytných dovedností (např. prezentace, přednášky, příspěvky nesmí být čtené atd.),
- praktické kurzy (počítače, internet, tvorba webových stran, PowerPoint, jazyky atd.),
- možnost získání certifikátů za absolvování kurzů,
- kurzy jsou placené (obvykle se konají o prázdninách, víkendech nebo ve večerních hodinách), ale investice se vyplatí. Ze zkušenosti absolventů těchto kurzů vyplývá, že mají po absolvování těchto kurzů větší možnosti na trhu práce a lepší finanční ohodnocení,
- motivací je, že kurzy jsou vedeny odborníky z praxe,
- stáže a kurzy nejsou povinné a většina studentů se jich zúčastňuje dobrovolně,
- kurzy jsou nabízeny vzhledem k požadavku flexibility na úplně odlišné oblasti studia (např. fyzik má stáž u public relations společnosti). Tato změna oboru vychovává nejen k přizpůsobivosti, flexibilitě a komunikaci, ale přináší zejména nové zkušenosti v dalších oblastech,
- kvalita stáží je stále sledována pravidelnou kontrolou.

Student und Arbeitsmarkt zprostředkovává kontakty s podniky a firmami, realizuje různé veletrhy nebo setkávání s budoucími absolventy a „recruitment“ (zde firmy hledají nejlepší studenty, ale platí za účast),

Hlavním úkolem je však přimět studenty, aby vyvíjeli vlastní aktivitu a iniciativu. *Student und Arbeitsmarkt* vytváří základní rámec, může pomoci, ale rozhodnutí je na studentech.

Finančním zázemí institutu *Student und Arbeitsmarkt* sídlícího na univerzitě jsou dotace od strany státu, příspěvky firem, úřadů práce. Univerzita pomáhá i tím, že umožňuje využití prostorů školy. Studenti za kurzy platí. Zpočátku se vyučující stavěli ke kurzům nepříliš příznivě a domnívali se, že budou narušovat práci studentů. Tvrzení se ukázalo jako nepravdivé. Studenti byli více motivováni a kurzy studium nenarušovaly. Problémem se zdálo být soupeření o studenty. Zde si museli vyučující na univerzitách uvědomit, že tyto kurzy a programy jsou pouze doplňkem. A tak i zde se navázala plodná spolupráce mezi pedagogy a organizátory těchto kurzů.

O vývoji poradenství v ČR informovala s velkým přehledem a zaslíbeně *Ing. Zuzana Freibergová* z Národního vzdělávacího fondu. Z dalších účastníků informoval o programech a trendech v oblasti konzultací, poradenství na Zemědělské fakultě JČU *Ing. Zdeněk Štěrba*. Roste zájem zejména o studium na Zemědělské fakultě, kde je více přihlášených než přijatých. Přestože ke studiu přechází velké množství studentů z technických škol, neodráží se to na výsledcích. *Mgr. Dagmar Scherrerová* ze Slezské university v Opavě hovořila o spojení teoretických a praktických aspektů vyučování v profesním vzdělávání studentů českých vysokých škol.

V diskusi byl ještě jednou znovu zdůrazněn přebytek studentů humanitních oborů a nedostatek studentů v informatice na školách v SRN. V ČR se jeví obtížné hledání míst pro praxi. Tato situace je snadnější v sociální a státní sféře než v sféře komerční, která se potýká s množstvím vlastních problémů. Ty vyplývají z nízkého počtu studentů technických škol.

V závěru byla německými partnery vyslovena konkrétní nabídka spolupráce. Jedná se o výměny studentů na pracovní praxe v SRN v jiných oblastech, než je oblast jejich studia s tím, že studenti zůstávají stále součástí domácí univerzity, ale je nalezena legální cesta pro práci a pracovní povolení v maximálním rozsahu 3 měsíců. Partner ze SRN zajistí ubytování a cestovní náklady a stravné hradí student nebo škola. Požadavkem je znalost jazyka (německého) a všeobecné znalosti v oblasti zpracování dat. Současně je možno požádat o grant v rámci programu LEONARDO. V případě sepsání projektu institut *Student und Arbeitsmarkt* zajistí a zaručuje vysoce kvalitní partnery.

Výsledkem semináře je komuniké, které otevírá dostatečný prostor ke vzájemné spolupráci univerzit, výměně studentů a praktikantů a ke spolupráci na infrastrukturních projektech. Prostředky na realizaci bude možno také čerpat

z fondů EU. O hodnocení dosavadních výsledků této mezinárodní spolupráce se bude diskutovat v rámci konference uspořádané na jaře roku 2003 v Mnichově.

Další informace můžete získat na adrese novacek@csvs.cz nebo kontaktní adresa institutu *Student und Arbeitsmarkt* www.s-a.uni-muenchen.de .



Akademická poradna a poradna pro zpřístupňování studia lidem se zdravotním postižením

Libor Novosad

Technická univerzita v Liberci, Hálkova 6, 461 17 Liberec 1

Motto:

„Lidé se lidmi narodili, aby lidmi byli.“ (J. A. Komenský)

1. Uvedení do problematiky a shrnutí současného stavu

Z hlediska geneze našich aktivit je zřejmé, že počáteční situace, charakterizovaná poskytováním nejrůznějších konzultací nadšenci, kteří chápali potřebnost poradenských služeb v českém vysokém školství a nedostatky v institucionální podpoře nahrazovali většinou dobrovolnickou prací ve prospěch svých klientů, patří minulosti. Díky odbornosti poradců, posílené i stážemi v zahraničí a vzdělávacími aktivitami CSVŠ, můžeme říci, že dochází k vyčleňování a konstituování speciálních poradenských aktivit z původně širokého, univerzalistického rámce poradenské služby na vysokých školách v ČR. Současné poradenské aktivity, krystalizující v posledním desetiletí, lze rozdělit do několika, často vnitřně propojených, celků:

- informačně – poradenská činnost, zahrnující základní informace o škole a studiu
- profesní poradenství – volba studijního programu (oboru) a profilace studijního zaměření v průběhu studia podle předpokládaného pracovního uplatnění absolventa, podpora absolventů při hledání zaměstnání, jejich příprava na přijímací pohovor apod.
- pedagogicko-studijní poradenství – řešení studijních obtíží, problémy s přechodem na jinou, náročnější formu vzdělávání, potíže při zvládnutí učiva, plynoucí ze špatných studijních návyků, nedostatků v psychohygieně nebo mající původ ve zdravotním problému studenta apod.
- psychologické poradenství – problémy s identitou a sebepojetím, komunikací s druhými a dále partnerské a jiné vztahové problémy, projevy výkonové a sociální fobie, nácvik antistresových technik, psychologická podpora při zvládání obtížných životních situací, patologické závislosti nebo poruchách příjmu potravy apod.
- sociálně-právní poradenství, které se zaměřuje na problematiku sociálního zabezpečení studentů, bydlení, souběžné výdělečné činnosti, majetkových vztahů apod.

- speciálně pedagogické poradenství, orientující se na odstraňování překážek, bránících lidem se zdravotním postižením v dalším studiu, a na realizaci strategií individuální podpory zdravotně znevýhodněných studentů

Z vlastní zkušenosti mohu potvrdit, že se gesce uvedených poradenských služeb mnohdy značně překrývají a že se neobejdeme bez dobré spolupráce s dalšími sociálními (státní správa, úřady práce atd.) a zdravotnickými institucemi (kliničtí psychologové, psychiatři, léčebná rehabilitace).

Pole mého šetření tvoří na TUL přes 23 % konzultace typu jednorázové či krizové intervence a 85 % jsou konzultace typu dlouhodobé práce s klientem (dílčí překrytí je způsobeno tím, že někdy jednorázová konzultace přejde po určitém čase do formy longitudního vedení klienta).

2. Aktuální problémy vysokoškolského poradenství

Vedle vlastní odborné práce s klienty patří do rámce našich aktivit také mediace a advokace, tedy zprostředkování pochopení východisek, osobních stanovisek či postojů i příčin řešených problémů všemi zainteresovanými a navození konsensu při realizaci opatření, řešících klientův problém a reflektujících jeho osobní možnosti i možnosti vzdělávací instituce. Právě zde spatřují jeden zásadní problém plynoucí z neujasněného postavení vysokoškolských poraden v rámci dané institucionální hierarchie. Zjištění a z nich plynoucí doporučení či návrhy konkrétních opatření ve prospěch klientů mají na většině univerzit pouze doporučující charakter. Je tedy na konkrétním akademickém funkcionáři, vedoucím katedry, pedagogovi, jak bude na doporučení poradny reagovat. Zda bude respektovat studentův-klientův problém, poskytne mu tak šanci k jeho zvládnutí a splnění předmětných studijních povinností, nebo zda bude doporučení poradny ignorovat, bude trvat na postoji spočívajícím na tezi, že se jedná o individuální problém studenta, který buď on sám zvládne anebo ze školy odejde, a zablokuje tak realizaci poradnou navržených a funkčně optimalizovaných opatření. Tyto situace pramení především z:

- někdy nedostatečně zřejmého kompetenčního i organizačního postavení poradny na konkrétní vysoké škole,
- přesvědčení některých funkcionářů, že vysokoškolští studenti jsou dospělí lidé, schopní se o sebe postarat, kteří tudíž žádné poradenské služby nepotřebují,
- neschopnosti poradce přiblížit a vysvětlit studentův problém tak, aby jej funkcionář, pedagog či jiný pracovník školy dokázal pochopit, vcítil se do něj a měl zájem spolupracovat při jeho řešení,

- nejasných, neadekvátních a často nenaplněných vzájemných očekávání mezi školou, poradnou a „potřebným“ studentem,
- určitou neochotou vyučujících individuálně pracovat se studenty, kteří mají specifické vzdělávací problémy a tudíž i speciální potřeby – to se týká zejména studentů se zdravotním postižením nebo přetrvávajícími vývojovými poruchami učení,
- (bohužel také) občasnou snahou studentů o zneužití poradenské podpory k neoprávněnému studijnímu zvýhodnění,
- existenčních obtíží poraden, neboť na většině VŠ nejsou autonomní systemizovaná místa poradců a jejich práci vykonávají pověřeni učitelé a další pracovníci (v některých případech i zdarma nad rámec svých pracovních povinností). Rovněž rozpočet poraden příliš neumožňuje rozvoj velmi potřebných výcvikově–poradenských aktivit pro studenty (psychohygiena, komunikativní dovednosti, sebeprosazení, zvládnání stresu a paniky atd.).

Závěr

Zmíněné, i mnohé další, problémové jevy či situace znesnadňují a někdy i znehodnocují práci vysokoškolských poradců. Jejich erudované „intervenční“ prezentování i vlastní řešení spadá do rámce aktivit našeho, prozatím neformálního, sdružení vysokoškolských poradců. Po vzniku profesního sdružení či komory VŠ poradců by vznikla oficiální názorová a koncepční platforma dynamicky reagující na proměny společenského i univerzitního klimatu a efektivně hájící zájmy či odborná stanoviska a rozvojové záměry v oblasti vysokoškolského poradenství ve vztahu k univerzitnímu managementu, relevantní klientele i občanské společnosti. Bylo mojí snahou, aby analyzované, empiricky zjištěné, negativní skutečnosti i záměr vyslovený v závěru mého příspěvku, bylo možné považovat za konkrétní příspěvek k doporučením, zaměřeným na další rozvoj českého, evropsky se integrujícího, vysokoškolského poradenství.

Příloha

Kontaktní informace pro školské poradce a středoškoláky se *speciálními potřebami, kteří uvažují o vysokoškolském studiu*

Technická univerzita v Liberci, reprezentující dnes škálu humanitních, ekonomických a technických studijních programů realizovaných na šesti fakultách a jednom pracovišti celoživotního vzdělávání, již desátým rokem uskutečňuje **program podpory zdravotně postižených studentů. Cílem našich snah je zpřístupnit vysokoškolské studium lidem s postižením a na principu**

partnerské podpory jim tak přibližovat individuální příležitosti k seberozvoji, seberealizaci a následnému pracovnímu uplatnění. Ke koordinování podpůrných aktivit a poskytování odborné studijně-informační, speciálně pedagogické, sociálně-právní a pedagogicko-psychologické poradenské pomoci bylo zřízeno účelové poradenské zařízení - Akademická poradna a poradna pro zpřístupňování vysokoškolského studia lidem se zdravotním, zejména tělesným nebo smyslovým postižením, na kterou se můžete obracet se všemi svými dotazy. Základní informace o realizovaných studijních programech najdete v listopadových Učitelských novinách a na internetu („vysoké školy“, TU Liberec). Univerzitní poradenské pracoviště můžete kontaktovat na adrese:

*Technická univerzita v Liberci, CDV, PhDr. Mgr. Libor Novosad, Ph.D.,
Hálkova 6, 461 17 Liberec 1, tel.: 048-5355106, fax: 048-5355101, e-mail:
libor.novosad@vslib.cz.*



Charakteristika aktivit a institucionálního zakotvení Akademické poradny na Technické univerzitě v Liberci

Libor Novosad

Technická univerzita v Liberci, Hálkova 6, 461 17 Liberec 1

Akademická poradna a poradna pro zpřístupňování vysokoškolského studia lidem se zdravotním postižením je autonomní součástí Centra dalšího vzdělávání (CDV), které je samostatným rektorátním pracovištěm, začleněným pod prorektora pro pedagogickou činnost. Toto propojení má řadu pozitiv, především v tom, že CDV realizuje škálu kursů celoživotního vzdělávání, z nichž může doplňovat financování aktivit poradny i její vybavení potřebnou PC technikou, odbornou literaturou apod.

Pracovníci poradny:

- PhDr. Mgr. Libor Novosad, Ph.D. (sociální pracovník a speciální pedagog) je vedoucím poradny, jenž vedle poskytování individuálních poradenských služeb, resp. konzultací, garantuje studijní programy v oborech sociální péče a speciální pedagogika na Fakultě pedagogické a v Centru dalšího vzdělávání TU.
- Asistentka na částečný úvazek (studentka oboru sociální péče), zabezpečuje základní agendu poradny.

Klientela poradny:

- lidé s postižením, kteří usilují o zvýšení kvalifikace a pracovní uplatnění,
- studenti s postižením, kteří potřebují podporu při zvládnání své nepříznivé životní situace,
- studenti, kteří mají specifické studijní nebo osobní či vztahové problémy,
- studenti, kteří řeší nějaký existenční či sociálně-právní problém,
- studenti potřebující konzultaci při volbě studijně-profesní orientace,
- studenti – absolventi hledající zaměstnání,
- frekventanti kurzů celoživotního vzdělávání,
- středoškolská mládež a jejich rodiče, kteří nenašli adekvátní odpověď na otázky týkající se volby studijního oboru, možnosti studia se zdravotním postižením, forem dalšího vzdělávání atd. v jiných poradenských institucích,
- rodiče dětí s postižením – konzultace ohledně možností odborné pomoci v rámci ucelené rehabilitace,
- zástupci humanitárních organizací – konzultace při koncipování a realizaci humanitárních projektů,

- pedagogové hledající metodickou pomoc i praktickou inspiraci při vzdělávání žáků nebo studentů se specifickými vzdělávacími potřebami.

Vztah k univerzitnímu managementu a pedagogickému sboru:

Lze konstatovat, že vztah vedení TU i jednotlivých fakult je k aktivitám Akademické poradny vstřícný a podporující. Rovněž v dlouhodobém záměru rozvoje univerzity jsou poradenské služby zahrnuty do komplexu služeb akademické veřejnosti. V praxi se samozřejmě projevují dílčí nedostatky, zejména v oblasti poměrně zdoluhavého vyřizování administrativních záležitostí studentů (žádosti, doporučení poradny atd.), v koordinaci jednotlivých forem podpory zdravotně postižených studentů a dílčí neochotě některých vedoucích kateder či pedagogů respektovat poradnou doporučená opatření, reflektující specifické vzdělávací, osobní, sociální, komunikační nebo zdravotní obtíže (či kombinace těchto obtíží a problémů) studentů – klientů poradny.

Další zvyšování rozsahu a efektu poradenské práce lze spatřovat především ve zkvalitnění „vnitrouniverzitní“ komunikace, zlepšení chápání poradny jako jednoho z partnerů, podílejícího se na pedagogickém procesu, a ve zviditelnění nabídky poradenských aktivit ve vztahu k akademické obci i občanské veřejnosti.



K některým názorům vysokoškolských studentů na etiku podnikání a předmět Etika v přípravě vysokoškolských studentů

Karel Ouroda

Ústav sociálních věd, Fakulty stavební Vysokého učení technického v Brně

V tomto příspěvku se nebudeme zabývat zkoumáním základních filozofických problémů etiky, ani vývojem a přehledem etických směrů a základy mravnosti, protože můžeme odkázat na příslušnou literaturu, například /1/, /3/. Navíc vysokoškolští učitelé, kterým je tento článek určen, znají zcela jistě problematiku etiky, která je předpokladem pro různé etiky speciální, s nimiž náš příspěvek koresponduje.

Jako cíl si klademe pojednat o některých etických problémech a etických názorech, s nimiž jsme se setkali u studentů 1. ročníku, u nichž je vypěstování správných etických postojů, norem a jednání potřebné pro identifikaci s rolí vysokoškolského studenta.

Při našem pedagogickém působení v podmínkách vysoké technické školy se běžně setkáváme s problematikou, kterou bychom mohli zařadit do rámce společenského chování, etikety a etiky. Patří sem například:

- vystupování a chování se na školních studentských konferencích;
- ohleduplnost vůči vědecko-pedagogickým pracovníkům i studentům a nepedagogickým pracovníkům školy (zdravení apod.).

Lze se domnívat, že tyto a obdobné otázky by bylo možné na vysokých školách úspěšně řešit společným systematickým úsilím všech vyučujících dané školy. Protože však z praxe víme, že takovýto přístup je spíše „hudbou budoucnosti“, nezbývá, než vyjít z dané reality a hledat katedru či úsek vysoké školy, které by měly k řešení problémů etiky a etikety nejbliže. Bezesporu to budou ty katedry, které obsahově zahrnují společensko-vědní disciplíny. To je také, mimochodem, alespoň v našem případě, ve shodě s názorem kolegů z technických kateder.

Otázka také zní, zda pro přípravu k této praxi dostačuje dosavadní aplikace etických prvků ve výuce různých předmětů.

Potřeba etiky ve výuce studentů technických vysokých škol je v současné době pocíťována i jinými autory. Tak například v tříletém výzkumu, prováděném

na Fakultě podnikatelské VUT, o kterém pojednává RNDr. Putnová v časopise Události na VUT z prosince 2000, je uvedeno: „Během výzkumu vyšlo najevo, že nejčastějšími potížemi v našich podnicích jsou nedostatečná platební morálka, špatná ochrana duševního vlastnictví, nedodržování smluv a dohod a závazků v obecném smyslu.“ Autorka se také domnívá, že mnoha firmám jde o zlepšení situace a uvádí, že by příspěvkem k tomu mohlo být vytváření **etických kodexů**, z nichž jeden příklad ve svém článku podává. V něm jsou podrobněji rozpracovány:

- vztahy ze zákazníky;
- vztahy k akcionářům a ostatním investorům;
- vztahy k dodavateli;
- vztahy k životnímu prostředí;
- placení daní;
- vztahy s konkurencí a vztahy managementu vůči zaměstnavatelům.

V práci /2/ je uváděn průzkum veřejného mínění, který proběhl formou ankety v roce 1994 mezi řediteli českých podniků, podniků se zahraniční účastí i některých zahraničních firem. Zahrnoval také vzorek dospělé populace ČR. Podklady od tohoto šetření jsme shledali velmi inspirativní pro potřebu našeho průzkumu.

Respondenti a použitá metoda

Náš vlastní průzkum jsme uskutečnili u posluchačů prvního ročníku FAST VUT v Brně ve školním roce 2000/2001. Jejich celkový počet byl 72 osob (dále jen studenti). Jako metodu jsme použili dotazník, při jehož konstrukci jsme vyšli z anketních otázek, které byly publikovány v práci /2/. Informativně můžeme z těchto otázek citovat:

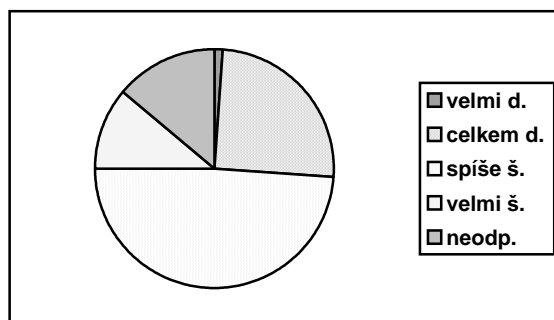
- jak hodnotíte stav české společnosti z hlediska morálnosti a etiky podnikání?
- jak hodnotíte stav následujících oblastí z hlediska morálnosti a etiky jednání (šlo například o státní správu, úřady, české soukromé firmy, cizince žijící v ČR);
- v čem vidíte příčiny etických a morálních problémů v podnikání a v obchodu v dnešní ČR?
- myslíte si, že dnešní etické a morální problémy v hospodářském životě ČR pominou samy atd.;
- označte možné způsoby zlepšení etických a morálních problémů v podnikání a v obchodu v dnešní ČR;

- zhodnoťte stupeň důležitosti následujících vlastností významných pro podnikatelský úspěch v dnešní ČR (schopnost učit se, invence, bezohlednost, přetvářka atd.);
- jak hodnotíte následující osobní pravidla (např. raději ztráta než nečestnost);
- myslíte si, že je dnešní stav podnikatelské etiky v ČR pro firmu zdrojem problémů?
- nižší standard etiky podnikání v ČR je (např. středoevropský standard);
- považujete dodatečné výdaje vyvolané problémy v podnikatelské etice v ČR za podstatné...
- existuje v ČR problém konkurence díky neetickým postupům ostatních firem?
- podnikatelská etika je ve filozofii firmy velmi důležitá...
- označte tři hlavní oblasti, v nichž se podle vás nachází ohnisko problémů podnikatelské etiky.

Výsledky průzkumu jsou přehledně uvedeny v grafech.

Graf č. 1

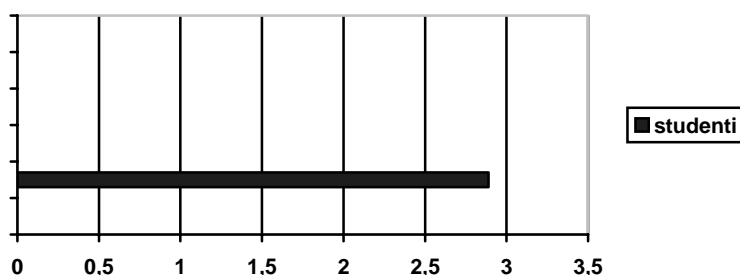
Názory na stav české společnosti z hlediska morálnosti a etiky



Na grafu 1. vidíme, jak studenti hodnotili dnešní stav české společnosti z hlediska morálnosti a etiky jednání. Asi 50% studentů se domnívalo, že tento stav je spíše špatný a 11% studentů stav hodnotilo dokonce jako velmi špatný.

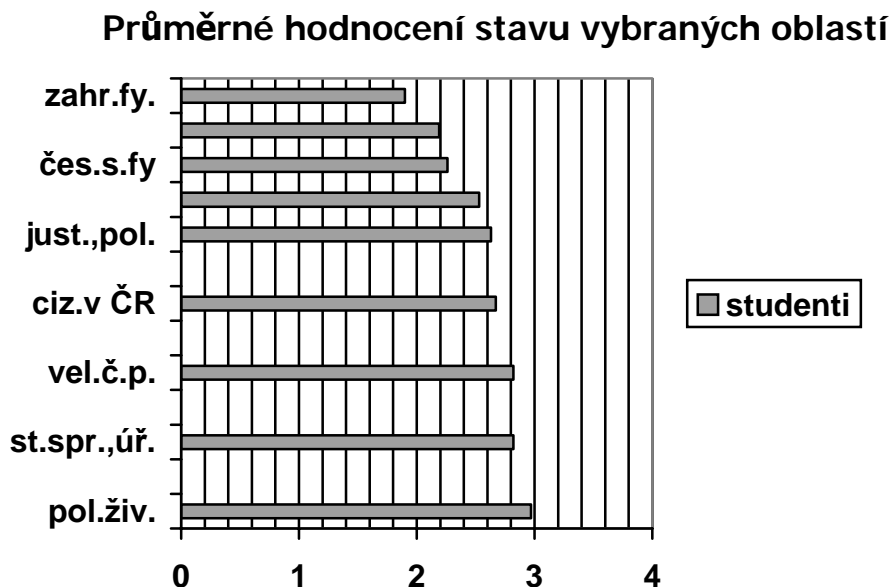
Graf č. 2

Průměrné hodnocení stavu české společnosti



Stav české společnosti z hlediska morálnosti a etiky hodnotili studenti v průměru číslem 2, 8 na čtyřbodové stupnici (graf 2.).

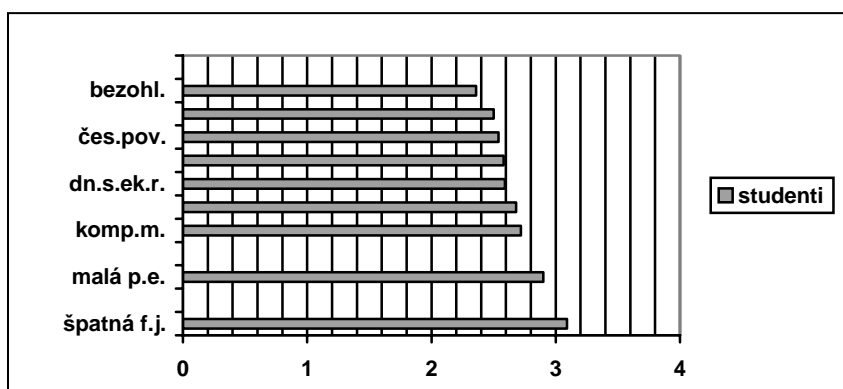
Graf č. 3



Graf 3. ukazuje, jak studenti v průměru chápali stav vybraných oblastí z hlediska morálnosti a etiky jednání. Šlo o oblasti jako justice, policie – politický život, instituce – státní správa, úřady – velké české podniky – české soukromé firmy – zahraniční firmy – cizinci žijící v ČR – lidé v každodenním životě – média, novináři. Použili jsme opět čtyřbodovou stupnici (velmi dobrý – celem dobrý – spíše špatný – velmi špatný). Studenti tedy za nejhorší považovali stav „politického života, institucí“. S nejlepším hodnocením se u nich setkal stav zahraničních firem.

Graf č. 4

Příčiny etických a morálních problémů



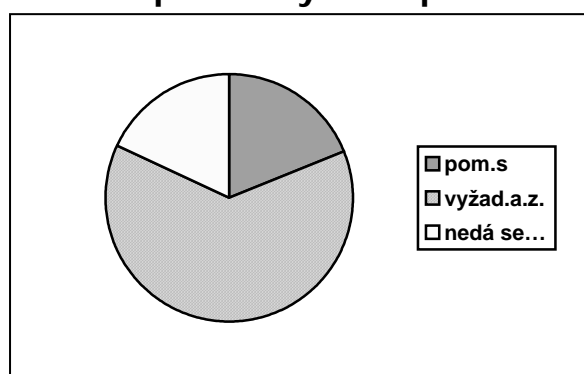
V další části průzkumu jsme se zaměřili na otázku, jaké příčiny etických a morálních problémů vidí studenti v podnikání a v obchodu v dnešní ČR. Mezi

příčinami byly zahrnuty: špatná funkce justice, administrativy, zákonů – nezáměr politického vedení země o problém – tržní prostředí vyžadující bezohlednost – dnešní strategie ekonomické reformy v ČR – malá podpora etiky v zákonech, justici – kompromitovaný management podniků – celková demoralizace z minulosti – celkový stav dnešního světa – česká povaha a tradice.

Průměrné hodnocení je uvedeno v grafu 4. Vidíme tedy, že studenti nejhůře nesli špatnou funkci justice, administrativy, zákonů. Avšak takovým faktorům, jako bezohlednost v tržním prostředí nebo česká povaha a tradice přikládali menší váhu.

Graf č. 5

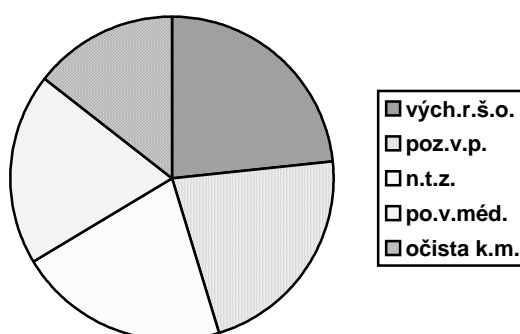
Dnešní etické a morální problémy v hospodářském životě ČR



Předmětem našeho zájmu se také stalo zjišťování názorů studentů na to, jak by se mohly dnešní etické a morální problémy v hospodářském životě ČR řešit. Otázky zněly, zda tyto problémy: pominou samy – vyžadují aktivní zásah – nedá se s tím nic dělat? Výsledky vidíme na grafu 5. Celkem 63% studentů se domnívá, že problémy vyžadují aktivní zásah. 18 % studentů uvedlo, že „se s tím nedá nic dělat“.

Graf č. 6

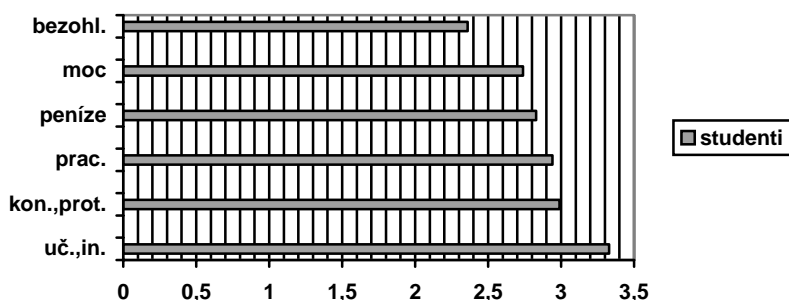
Vybrané možnosti zlepšení etických a morálních problémů v podnikání a v obchodu v dnešní ČR



Zajímavé bylo hledání některých možností ke zlepšení etických a morálních problémů v podnikání a v obchodu v dnešní ČR. Z průměrného hodnocení odpovědí (graf 6.) vidíme, že studenti v tomto směru spíše kladou důraz nejen na výchovu v rodině, ve škole, v organizacích, avšak také na nové, tvrdší zákony, ale i na pozornost veřejnosti, médií a na pozornost vlády a parlamentu.

Graf č. 7

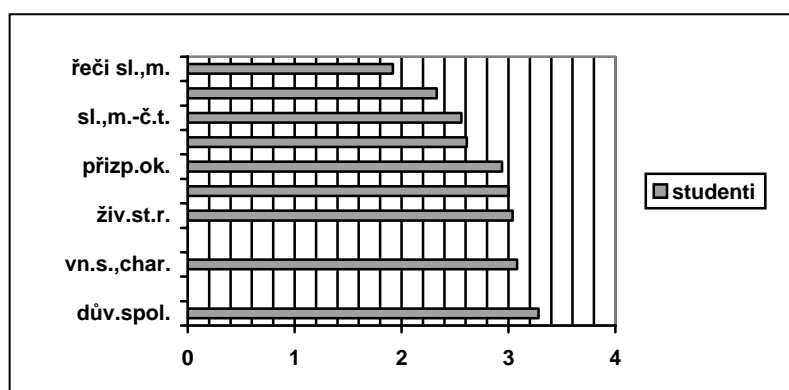
Vlastnosti významné pro podnikatelský úspěch v dnešní ČR



Velmi zajímavou může být otázka, co pokládají studenti za významné pro podnikatelský úspěch v dnešní ČR. V našem průzkumu jsme nabídli k hodnocení takové faktory, jako: schopnost učit se, invenci – pracovitost, čestnost, důvěryhodnost - kontakty, protekci – peníze bez ohledu na původ – moc, vliv, korupce – bezohlednost, přetvářka. Výsledky byly opět vyhodnoceny průměrnou známkou na čtyřbodové stupnici. Z hodnocení (graf 7.) vyplývá, že studenti pokládají za velmi důležitou schopnost učit se, invenci a na opačném pólu jejich hodnocení jsou vlastnosti: bezohlednost, přetvářka.

Graf č. 8

Uznávaná osobní pravidla – průměrná míra souhlasu



Zjišťovali jsme také průměrnou míru souhlasu s uznávanými osobními pravidly: morálka je věcí osobní hrdosti, uznání rodiny – vše pro životní standard rodiny – etika je věcí vnitřní síly, charakteru – důvěra spolupracovníků, partnerů – raději ztráta než nečestnost – slušnost, morálnost je českou tradicí – je třeba se přizpůsobit okolnostem – tvrdě za svým, nezávisle na mínění – řeči o slušnosti, morálce znamenají slabost. Výsledky, vyhodnocené průměrnou známkou a seřazené od méně významných k významnějším, jsou zaneseny v grafu 8. Z tohoto grafu vidíme, že studenti přikládali největší váhu důvěře spolupracovníků, partnerů.

Zeptali jsme se i na to, zda si studenti myslí, že by dnešní stav podnikatelské etiky v ČR byl pro firmu zdrojem problémů. Studenti měli zařadit své odpovědi do čtyřbodové stupnice: velkých, podstatných problémů – významných, dílčích problémů – okrajových problémů – žádných problémů.

Z výsledků vyplývá, že 14% studentů považovalo stav podnikatelské etiky za zdroj velkých, podstatných problémů, 58% za zdroj problémů významných. Ostatní byli toho názoru, že jde o problémy okrajové (18%) nebo nejde o zdroj problémů (10%).

Problémy v podnikatelské etice mohou přinášet dodatečné výdaje. Největší počet odpovědí uváděl, že jde o podstatné výdaje (40%) a dílčí výdaje 40%). Dále studenti byli toho názoru, že jde o okrajové výdaje (15%) nebo žádné výdaje nevznikají (1%). Zbývající studenti se k odpovědi nevyjádřili.

Stejně tak mohou mít některé firmy obtíže, plynoucí z nekalé konkurence. Můžeme konstatovat, že 25% studentů s tímto názorem souhlasilo, 47% souhlasilo částečně a další spíše nebo rozhodně nesouhlasilo. Nevyjádřila se 3% studentů.

Za jeden z nejdůležitějších výsledků našeho průzkumu pokládáme zjištění, jak studenti chápali podnikatelskou etiku ve filozofii firmy. Této etice přikládalo 47 % studentů velmi důležitý význam, pro 34% studentů měla význam částečně důležitý a 15 % studentů si dokonce myslelo, že podnikatelská etika je ve filozofii firmy spíše méně důležitá.

Diskuse výsledků

Vzhledem k tomu, že byla použita již vyzkoušená metoda, resp. její část, srv. /2/, nabízí se přímo srovnání našich výsledků s výsledky, kterých bylo dosaženo původním průzkumem.

Názory studentů na stav morálnosti a etiky v naší společnosti, v porovnání s názory respondentů třech skupin z průzkumu publikovaného v /2/ jsou následující: Studenti se shodují se zmíněnými respondenty v tom, že jde skutečně o problém a spíše o špatný stav.

Z hlediska morálky a etiky jednání studenti hodnotili nejhůře politický život, instituce, státní správu, úřady. V hodnocení státní správy a úřadů se v podstatě shodovali s hodnocením získaných od zahraničních firem a ve výběru občanů. Průměrná známka 2, 82 ukázala, že se toto hodnocení blížilo stupni „velmi špatný stav“.

Zajímavý je také pohled studentů na příčiny problémů s etikou a morálkou podnikání a jeho srovnání s názory českých a zahraničních podnikatelů. Studenti uvádějí, že nejvíce jde o špatnou funkci justice, administrativy, zákonů. Podle jejich mínění je také málo podporována etika v zákonech, justici. Ve srovnávaném průzkumu /2/ - čeští podnikatelé jsou toho názoru, že chybí především angažovanost politiků a zahraniční podnikatelé vidí vinu v kompromitovaném vedení podniků.

Největší rozdíly se ukázaly mezi všemi skupinami v názoru, že by tržní prostředí vyžadovalo bezohlednost. Zahraniční firmy tento názor akceptují nejméně, poněkud více studenti a nejvíce tento názor zdůrazňovala skupina občanů.

Studenti se také shodují se zkoumanými skupinami z průzkumu /2/, že jsou nutné základní zásahy ke zlepšení situace. U studentů dosahuje tento ukazatel poněkud menší hodnoty ve srovnání s ostatními skupinami. Menší počet zkoumaných respondentů, a to shodně ve všech diskutovaných skupinách, se domnívá, že se s tím „nedá nic dělat“ (1 – 5%). Tento skeptický postoj sdílelo také 18 % studentů.

Studenti se domnívají v daleko menším počtu, než členové srovnávaných skupin, že by velmi důležitými vlastnostmi v současné době, významnými pro podnikatelský úspěch v ČR, měly být invence a schopnost se učit, přestože mezi hodnoceními ostatních ukazatelů dosahuje tento faktor pro ně hodnoty nejvyšší.

Potřebu mít příslušné kontakty a protekci hodnotí studenti odpovědí „spíše ano“ (známka 2, 99). Zahraniční firmy ze srovnávaného průzkumu se blíží ve svých odpovědích tvrzení, že je to velmi důležité (známka 3, 65).

Budeme – li porovnávat průměrnou míru souhlasu s pravidly osobní morálky, studenti nejvýše hodnotí důvěru spolupracovníků, partnerů. Žádné jejich mínění o sledovaných jevech však nesahá výrazněji do pásma rozhodného

souhlasu. Naproti tomu čeští podnikatelé hodnotí nejvyšším stupněm pravidlo považování etiky za věc vnitřní síly a charakteru.

V odpovědi na otázku, zda je dnešní stav podnikatelské etiky v ČR pro firmu zdrojem problémů studenti, na rozdíl od respondentů srovnávaného průzkumu (v 58 %) projevují názor, že jde o problémy významné. Zahraniční firmy naopak považují tento stav za zdroj okrajových problémů (46%).

Pro naše úvahy je možno považovat za významné zejména zjištění, jak chápou studenti význam podnikatelské etiky ve filozofii firmy. Studenti podnikatelskou etiku ve filozofii firmy daleko více, než české i zahraniční firmy, pokládají za částečně důležitou nebo spíše za méně důležitou (oba typy firem tuto etiku považují za velmi důležitou).

Průzkum tedy naznačil, že o dobré úrovni etického vědomí studentů není možné podat přesvědčivou výpověď. Také proto se ukazuje jako potřebné zavedení předmětu, který by měl napomáhat ke zlepšování tohoto vědomí, zavést v přípravě budoucích stavebních inženýrů předmět, který by jim umožnil seznámit se, mimo jiné, s důležitostí etiky ve filozofii firmy, lépe ji analyzovat a pochopit.

Je zcela zřejmé, že po obsahové stránce by měl tento předmět zahrnout co největší část adekvátních témat z etiky.

Stručná anotace předmětu zaměřeného na otázky etiky

Navrhujeme jednosemestrový předmět v rozsahu cca 30 hodin, s polovinou přednášek a polovinou cvičení, který umožní studentům hlubší zakotvení a prohloubení etických návyků.

Předmět by měl posluchačům přinést také praktické dovednosti odpovídajícího chování uvnitř fakulty i na veřejnosti a zároveň naučit chápat podnikatelskou etiku a její zařazení do filozofie firmy, nabídnout informace pro praxi stavebního inženýra o etických zvláštностech spolupráce s cizinci a působení v zahraničí.

Cvičení by bylo doplňováno pěstováním zpětné vazby a sebevýchovy (využití videokamery pro analýzu a korekci chyb ve vystupování).

Tyto varianty lze ostatně ponechat na možnostech zaměření konkrétních odborníků, kteří budou se studenty v rámci přednášek a cvičení pracovat.

Závažnost předmětu je nutno stvrdit klasifikovaným zápočtem a zařazením některých jeho klíčových tématických okruhů do zkušebních otázek státní závěrečné zkoušky.

Obsah předmětu

- Úvod – obsah a smysl předmětu
- Historický vývoj etických prvků ve společnosti
- Chování studenta v prostředí vysoké školy (konference, vztahy, titulování)
- Co je slušnost, zdvořilost a takt (chování na veřejnosti, na úřadech v organizacích)
- Sebeovládání
- Verbální komunikace (pozdravy, představování se, oslovování, telefonování)
- Písemný projev (úprava písemností a zásady užívání vědeckého jazyka)
- Společenské události, recepce, stolování
- Úvod do etiky managementu a podnikání
- Manažer a etika
- Kultura firmy a etika
- Strategie firmy a etika
- Vybrané části diplomatického protokolu

Literatura doporučená posluchačům

Anzenbacher, A. Úvod do etiky. Praha: Zvon, 1994. 292s.

Assenmacher, M. aj. Etika managementu a podnikání. Pardubice: UP FE-S, 1996. 106s.

Brázdová, D. Zásady společenského chování. Praha: ROAD, 1991. 103s.

Kohoutek, R. Osobnost a sebepoznání studentů. Brno: CERM, 1998. 100s.

Pokorný, J. Psychologie pro každý den. Brno: CERM, 1994. 195s.

Závěr

Náš průzkum i naše praktická každodenní zjištění ukazují, že zavedení předmětu obsahově zaměřeného poněkud výhradněji na etiku, který doposud v našich podmínkách chyběl, se stává potřebné. Toto naše tvrzení můžeme dokladovat srovnáním i se závěry jiných výzkumů nebo průzkumů např. /2/, /6/.

Naše pojednání jsme doplnili návrhem příslušného předmětu, zpracovaným ve formě stručné anotace. Tento předmět primárně zahrnuje etiku. Dále pak se pokouší plnit edukační cíle v oblasti společenského chování a etikety.

Použitá literatura

1. Anzenbacher, A. Úvod do etiky. Praha: Zvon, 1994.292s.
2. Assenmacher, M. aj. Etika managementu a podnikání. Pardubice: UP FE-S, 1996.106s
3. Bláha, I.A. Ethika jako věda... Brno: Atlantis, 1991. 102s.
4. Brázdová, D. Zásady společenského chování. Praha: ROAD, 1991. 103s.
5. Kohoutek, R. Osobnost a sebepoznání studentů. Brno: CERM. 1998. 100s.
6. Putnová, A. Výsledky výzkumu podnikatelské etiky... Události na VUT, prosinec 2000, s.20-22
7. Kohoutek, R. – Štěpaník, J. Psychologie práce a řízení. Brno: CERM, 1999.223s.
8. Vašutová, J. a kol. Vybrané otázky vysokoškolské pedagogiky. Praha: UK, 1999.222s.



Z činnosti Centra pro další vzdělávání a poradenství České zemědělské univerzity v Praze

Věra Petrboková

Centrum pro další vzdělávání a poradenství České zemědělské univerzity v Praze

Centrum pro další vzdělávání a poradenství na České zemědělské univerzitě v Praze bylo založeno v roce 1996 jako rektorátní útvar ČZU Praha. Je umístěno v přízemí Technické fakulty.

Předmět činnosti:

- poskytování a organizování poradenské činnosti a nestandardních forem vzdělávání a šíření informací, hlavně v oblasti zemědělství, lesnictví a zpracovatelského průmyslu;
- studijní poradenství pro zájemce o studium na ČZU, tj. organizuje přípravné kurzy z matematiky a fyziky pro uchazeče o studium na TF a LF, poskytuje informace o podmínkách a formalitách přijímacího řízení na jednotlivé fakulty ČZU;
- profesní poradenství pro studenty a absolventy ČZU, tj. organizuje “Career Days - Volba povolání” pro firmy a pro studenty, poskytuje studentům a absolventům informace o firmách - potenciálních zaměstnavatelích. Podnikům, které hledají zaměstnance, vyhledává vhodné absolventy podle jejich požadavků;
- poradenská činnost pro externí a interní zájemce, tj. organizuje odborně pedagogické semináře pro učitele středních škol, spoluorganizuje školení a semináře pro externí zájemce, organizuje jazykové kurzy pro zaměstnance a externí zájemce;
- získávání informací o uplatnění absolventů ČZU a o jejich názorech na obsah i formu výuky na ČZU, tj. každoročně v průběhu státních závěrečných zkoušek provádí průzkum u nových absolventů. Zjištění analyzuje, srovnává, vyhodnocuje a výsledky v tištěné formě předává kolegiu rektora.
- Ostatní činnosti, tj. spoluorganizuje sjezdy absolventů, spravuje databázi kontaktních údajů absolventů, kteří o to projeví zájem, organizuje exkurze.



Z činnosti Akademické psychologické poradny PHF VŠE v Praze

Vladimír Provazník

Akademická psychologická poradna Podnikohospodářské fakulty Vysoké školy ekonomické v Praze

Vznik a vývoj APP

Akademická psychologická poradna [APP] byla “institucionalizována” v květnu r.1990 jako součást katedry psychologie a sociologie řízení [KPSŘ], v jejím rámci pak jako součást Podnikohospodářské fakulty Vysoké školy ekonomické v Praze.

Od doby svého vzniku prošla APP několika vývojovými proměnami: V letech 1992 - 1996 byla činnost poradny obohacena o tzv. “PROJEKT PROFESE”. Tento PROJEKT představoval jednak systém profesního poradenství pro studenty VŠE, jednak zprostředkování “zajímavých” pracovních příležitostí pro studenty - budoucí absolventy VŠE, současně však rovněž systém zprostředkování “zajímavých” studentů - budoucích absolventů - nejrozličnějším podnikům a institucím, které o “vstup” do PROJEKTU projevíly zájem.

Podstatnou součástí PROJEKTU PROFESE byla mj. poměrně náročná psychologická diagnostika.

PROJEKT PROFESE byl však přes jeho nesporný přínos z mnoha různých důvodů (nedostatečná “medializace” projektu směrem k širší ekonomické veřejnosti, důvody organizační, časové a další) ukončen. Přes svou “nedotaženost” přinesl PROJEKT celé katedře a zvl. psychologům působícím v APP cenné zkušenosti a poznatky, které jsou využívány v další poradenské činnosti APP.

Současná činnosti APP

Dnes pod již tradičním názvem „Akademická psychologická poradna” poskytujeme psychologické poradenství pro všechny studenty VŠE, což představuje více než 13 tis. osob. Vedoucí APP je *doc. PhDr. Eva Bedrnová, CSc.*, působí v ní celkem 5 - 6 psychologů KPSŘ. Máme k dispozici samostatnou vlastní místnost, v níž jsou pravidelné poradenské hodiny - zpravidla ve středu odpoledne - v rozsahu 3 hodin týdně. Kromě toho jednotliví psychologové katedry provádějí - v případě potřeby - neformální poradenskou činnost ve svých konzultačních hodinách, často i mimo ně.

Studenti jsou o existenci a činnosti APP informováni jednak na nástěnce u místnosti poradny, jednak prostřednictvím “dosovského” IIS (interního informačního systému), od r. 2000 navíc i na internetových stránkách školy (www.vse.cz). Kromě toho byla činnost APP na VŠE “popularizována” např. rozhovorem s jedním z psychologů na stránkách studentského školního časopisu na jaře r. 2000, pravidelně jsou studenti na existenci a činnost poradny upozorňováni v rámci přednášek učitelů KPSŘ. Zkušenosti dokládají, že studenti o možnosti využít bezplatných služeb APP vědí, problém je stále více v našich časových možnostech; ne vždy se dostane na každého z potřebných - bohužel.

*Poznámka: Naše zkušenosti jednoznačně mluví **pro** spojení role pedagoga a role psychologa - poradce, a to jak ve prospěch činností poradenských, tak i ve prospěch činnosti pedagogické.*

Zkušenosti z činnosti

Odbornou činnost psychologů v rámci APP lze rozčlenit do několika následujících okruhů:

- a) “běžné” psychologické poradenství formou poradenského rozhovoru,
- b) provádění psychologické diagnostiky s navazujícími poradenskými rozhovory,
- c) vedení poradenských (výcvikových) kurzů autogenního tréninku (AT),
- d) vedení balintovských skupin jako specifické formy “skupinového poradenství” k řešení konkrétních osobních (nejen) vztahových problémů.

Za podstatnou lze považovat skutečnost, že všechny tyto “formy činnosti” jsou vzájemně propojeny do té míry, že není mimořádnou výjimkou, že student (ev. zaměstnanec školy), který přijde poprvé pro “běžnou” poradenskou pomoc (poradenský rozhovor), “projde” postupně i psychologickou diagnostikou, absolvuje kurz AT, ev. se zúčastňuje balintovských skupin.

Ad a) Poradenské rozhovory

... představují základní formu našeho poradenského působení.

Nejčastějšími typy problémů, se kterými studenti přicházejí, jsou **problémy osobnostní** (osobní zkušenosti i výsledky psychologické diagnostiky naznačují stále čtenější výskyt depresivity mezi studenty), **problémy vztahové** (s partnerem/partnerkou, se spolubydlícími na koleji, s rodiči, s učiteli apod.), **problémy studijní** a **problémy v oblasti další profesní orientace**. Návštěvy některých klientů jsou i opakované.

Vyústěním poradenského rozhovoru může být m.j. doporučení psychologické diagnostiky pro hlubší poznání osobnosti klienta (zvláště, avšak nejen pro oblast profesní orientace), doporučení absolvovat kurz AT, ev. doporučení zúčastnit se práce balintovské skupiny, v některých naléhavějších

(a náročnějších) případech doporučujeme klienty na specializovaná pracoviště (RIAPS).

Za zmínku jistě stojí skutečnost, že někteří ze studentů - bývalých klientů APP - se na "svě" poradce obracejí i několik let po dokončení studia.

Ad b) Psychologická diagnostika s navazujícími poradenskými rozhovory

Zkušenosti z PROJEKTU PROFESE přispěly k tomu, že každý semestr vypisuje APP pro zájemce z řad studentů 3 - 5 termínů psychologické diagnostiky - vždy pro skupinu cca 16ti osob. I tato forma poradenské činnosti je bezplatná.

Důvodů pro tuto diagnostickou činnost je více:

- 1) Psychologická diagnostika s navazujícím poradenským rozhovorem (v trvání cca 30 - 45 min., někdy i opakovaným) dává klientům možnost lepšího (přesnějšího, úplnějšího, objektivnějšího) poznání sebe sama se všemi výhodami z toho (alespoň potenciálně) plynoucími.
- 2) V některých případech přecházejí poradenské rozhovory až do rozhovorů terapeutických, což vytváří další předpoklad přínosu pro klienta.
- 3) Konečně - domníváme se, že pro mnohé potenciální klienty APP je účast na psychologické diagnostice jednou ze "schůdnějších" cest k návštěvě psychologa. Přes skutečnost, že i v české kultuře se využívání psychologických služeb stává postupně stále běžnější záležitostí, u mnohých studentů přetrvává jakýsi ostych. Na psychologickou diagnostiku však bývá doslova "tlačence": po vyhlášení termínu, ev. termínů (vždy pro 16 osob), bývá "obsazeno" zpravidla do 24 hodin.

Uplatňované diagnostické metody (v pořadí distribuce metod): Eysenckův osobnostní dotazník temperamentu [EPI], test struktury inteligence [Amthauer IST], diagnostika "posazení" jedince v sociální rovině [Leary ICL], "klinické" aspekty osobnosti a motivační orientace [Mittenecker Persönlichkeit und Interessen Test] a Mikšíkův dotazník odolnosti vůči zátěži [IHAVEZ] v nezkrácené, 300 položkové verzi. Skupinové provedení uvedených metod vyžaduje čas celkem cca 4 hodiny, individuální konzultace (poradenské rozhovory) nad výsledky (termín je s účastníky vždy předem dohodnut) již zmíněných cca 30-45 minut.

Od 1.ledna 1999 do konce letního semestru 2000/2001 absolvovalo psychologickou diagnostiku celkem 258 osob (především studentů VŠE, ale - v omezené míře - i několik pracovníků školy a několik přátel - partnerů našich studentů). Výsledky diagnostiky jsou ukládány do vlastní počítačové databáze,

takže je možné se k nim spolu s klientem kdykoli v budoucnu vrátit. (Databáze aktuálně obsahuje výsledky celkem 511 osob!)

Z uplatňovaných diagnostických metod je zřejmé, že (přes možné výhrady k jednotlivým z nich) celkový záběr je dosti široký a komplexní a představuje dobré východisko pro další práci s klientem jak pro oblast profesního poradenství, tak ve všech výše uvedených směrech (hlubší poradensko - terapeutické rozhovory, doporučení AT, balintovských skupin, ev. specializovaného pracoviště).

Ad c) Kurzy autogenního tréninku [AT]

Již od školního roku 1990/91 vedeme pro zájemce z řad studentů a zaměstnanců VŠE (mimořádně i osob mimo školu) sedmítýdenní kurzy AT, o něž je stále mimořádný zájem.

Autogenní trénink, jedna z tzv. autoregulačních a relaxačních technik, může člověku významně prospět ve smyslu zvýšení odolnosti vůči zátěži. Navíc může pomoci:

- ✓ dosáhnout dokonalého uvolnění a plného, intenzivního odpočinku tělesného i duševního,
- ✓ zklidnění a uvolnění ve stresových situacích (charakteristické např. pro těsně předzkouškový stav),
- ✓ osvobození od rušivých vlivů a podnětů (kterých v životě obecně přibývá),
- ✓ harmonizaci nejen psychických, ale i tělesných funkcí,
- ✓ zvýšení nespecifické odolnosti vůči zátěži, zlepšení paměti, schopnosti usuzování i rozhodování,
- ✓ dosažení duševního klidu, vyrovnanosti a dobré pohody jako relativně trvalého osobnostního rysu,
- ✓ zdokonalení vlastního sebeovládání, zvýšení sebejistoty a sebedůvěry, zlepšení sociálního přizpůsobení, apod., apod.

V každém semestru jsou pořádány paralelně dva kurzy, vždy po 8 - 9 účastnících, zpravidla v podvečerních hodinách, jednotlivé setkání v trvání cca 60 min.

Vzhledem k velkému zájmu je nezbytné provádět do kurzů výběr: přednost dostávají především ti zájemci, kterým byl AT již dříve (např. na základě psychologické diagnostiky) doporučen, dále ti, kteří v EPI (v rámci jakési vstupní diagnostiky) vykazují vyšší hodnoty psychické lability [N], ev. ti, kteří prokazují mimořádně silný zájem tím, že se na AT hlásí již podruhé (potřetí).

Co studenty (a další) k zájmu o AT vede? - Kromě naděje na osobnostní posun v žádaném směru (např. zvýšení schopnosti koncentrace při studiu) jsou to již zmíněná poradenská doporučení, avšak také doporučení kolegů, kteří již absolvovali, nikoli nevýznamnou roli hraje ovšem také oprávněné očekávání, že z prostředí masovosti (viz výše uvedený počet studujících na VŠE, kreditní systém apod.), ve kterém téměř nikdo nezná nikoho, se alespoň na chvíli dostanou do prostředí přeci jen poněkud odlišného, osobnějšího. Spíše výjimečně přicházejí studenti, jimž praktikování AT doporučuje odborný lékař - např. v souvislosti s diagnostikou mentální anorexie či bulimie, roztroušené sklerózy apod.

Kromě aplikace EPI před účastí v kurzu je prováděna již několik let diagnostika i na závěr kurzu AT (vždy opačnou variantou - A/B - testu). I když nemáme tendenci připisovat výsledkům (diagnostickým hodnotám) větší význam, než jaký skutečně mají, přeci jen stojí za přiblížení.

Od zimního semestru 95/96 do letního semestru 00/01 (za jeden semestr nejsou hodnoty k dispozici) jsou výsledky “ante” a “post” od celkem 129 osob, které kurz dokončily. V tabulce jsou uvedeny celkové průměrné hodnoty psychické lability “před” a “po” (N_{ante} , N_{post}) a jejich rozdíl (dN), stejně jsou uvedeny i hodnoty extroverze (E_{ante} , E_{post} , dE) a hodnoty tzv. lie-score (L_{ante} , L_{post} , dL).

	N_{ante}	N_{post}	dN	E_{ante}	E_{post}	dE	L_{ante}	L_{post}	dL
počet hodnot	129	129	129	129	129	129	129	129	129
průměr. hodnota	14,96	11,70	3,26	10,54	11,88	1,34	2,13	2,33	-0,20
max	24	22	15	20	23	14	7	8	5
min	5	2	-6	3	1	-7	0	0	-6
směr. odchylka	4,258	4,815	4,529	4,411	4,685	4,109	1,767	1,653	2,340

Za pozornost v uvedených hodnotách stojí nejen relativně vyšší průměrná hodnota N výběru “ante” (daná zmíněnými “kritérii” výběru osob), ale zvláště zřetelný (statisticky významný na nižší než 1% hladině!) posun průměrné hodnoty směrem k psychické stabilitě (z N_{ante} 14,96 na N_{post} 11,70).

Za pozoruhodný jev lze považovat i zřetelné “posuny” v dimenzi “introverze - extroverze”.

Za zmínku stojí poměrně časté pozitivní zpětné vazby od absolventů kurzů na pozitivní efekt autogenního tréninku v jejich dalším studijním i osobním životě.

Ad d) Balintovské skupiny

Již před lety jsme “experimentálně” do palety aktivit APP zařadili tzv. balintovské skupiny. Přes značný ohlas (který se projevoval mj. i v dotazech studentů, budou-li skupiny pokračovat i nadále) trvala tato specifická poradenská aktivita (z osobních důvodů) pouze jeden semestr.

“Balintovské skupiny” představují specifickou formu skupinové práce, skupinového “poradenství”. Původně byly určeny ke skupinovému výcviku lékařů a zdravotních sester k řešení vztahových problémů s jejich pacienty (působí-li lékař/sestra jako základní medikament, plyne z toho - alespoň potencionálně - velká psychická zátěž zdravotnického personálu!), resp. k osobnostní podpoře a rozvoji zdravotnického personálu. V širším smyslu je však “metoda” Balintovských skupin velmi dobře využitelná i k řešení vztahových problémů konkrétních jedinců obecně, t.j. k osobnostnímu rozvoji člověka vůbec!

Na podzim r. 1999 po domluvě dvou psychologů APP (psychologa a psycholožky) jsme “otevřeli” balintovskou skupinu opět. Shodou okolností se v té době objevilo několik klientů právě se vztahovými problémy, a tak jsme navázali na dřívější “experiment”.

Není cílem tohoto příspěvku podrobně charakterizovat “Balintovskou skupinu”, tak alespoň v “heslech” popis toho, jak naše setkání probíhají:

- ✓ Krátká relaxace - psychické přeladění - formou autogenního tréninku [AT].
- ✓ Reflexe minulého setkání (skupiny) jak jejím protagonistou, tak ostatními účastníky předchozí Balintovské skupiny.
- ✓ Skupinový výběr “protagonisty dnešního dne” na základě stručné prezentace vlastních problémů všech zúčastněných.
- ✓ Skupinou vybraný protagonista prezentuje vlastní vztahový problém (t.j. problém ve vztahu s konkrétní osobou) členům skupiny.
- ✓ Ostatní účastníci Balintovské skupiny kladou protagonistovi otázky na doplnění a protagonista doplňuje svůj výklad.
- ✓ “Fantazie” - členové skupiny - kromě protagonisty! - verbalizují vlastní pocity, představy, “fantazie” k prezentovanému problému (příběhu). - Podstatné: Protagonista mlčí - má zákaz jakýchkoli reakcí!
- ✓ “Co bych dělal já” - jakési “na sebe vztažené” návrhy řešení problému poskytují účastníci protagonistovi. - Protagonista opět mlčí!
- ✓ Poděkování protagonisty.

Balintovské skupiny jsme vedli až do konce r.2000, v současné době se takto pojatá setkání neuskutečňují (z personálních a časových důvodů). Scházeli jsme se pravidelně jedenkrát za dva týdny, vždy v podvečerních hodinách. Jde o tzv. “otevřenou” skupinu, kterou “prošlo” celkem cca 20 osob, jednoho setkání se účastní (kromě dvou vedoucích) vždy asi 6 - 8 účastníků.

Případní zájemci o účast a činnost ve skupině se rekrutovali jednak z klientů poradny, kterým účast na této aktivitě byla některým z psychologů APP doporučena, případně z ostatních, kteří se (zpravidla předem) dohodli s jedním z vedoucích skupiny.

“Znovuzavedení” (v r. 1999) balintovských skupin se mezi studenty setkala sice s ne příliš rozšířeným, zato však velmi pozitivním ohlasem. Jako důvod zde lze uvést téměř vše, co platí jako důvod pro zájem o AT - viz výše. “Efekt” takovéto formy poradenské činnosti je pochopitelně obtížně měřitelný, naše zkušenosti (v nejrůznějších formách zpětné vazby) však naznačují, že přínos je minimálně takový, jaký jsme očekávali. (Znovuotevření Balintovských skupin je výhledově opět možné počínaje letním semestrem r. 2001/2002.)

Závěr

Akademická psychologická poradna je v současné době již jen těžko odmyslitelnou součástí KPSŘ FPH VŠE v Praze. Její přínos nejlépe ocení studenti VŠE, samozřejmě zvláště ti, kteří našich poradenských služeb v jakékoli z uvedených forem využili.



Mladí lidé a kouření – možnosti prevence

Sylvie Vožehová, Květuše Zikmundová, Helena Zavázalová,
Ústav sociálního lékařství Lékařské fakulty Univerzity Karlovy v Plzni

Kouření je příkladem vícerozměrného sociálního jevu. Má aspekty zdravotní, právní, ekonomické, psychologické, sociologické a pedagogické. Má hlavně výrazný medicínský charakter. Jako chronická noxa způsobuje ireverzibilní změny ve zdravotním stavu (5, 6, 10). Ty se však projevují až po několika letech a ke škodě zdravotně výchovným akcím ne vždy jsou pak spojovány s kouřením.

Kouření je dnes považováno za drogovou závislost. Kuřáci tvoří významnou rizikovou skupinu obyvatelstva z hlediska zdravotního stavu (3). V naší zemi významně vzrostla spotřeba tabáku ve druhé polovině 90. let. Uvádí se, že je až o 50 % vyšší ve srovnání s evropským průměrem. Léčba chorob na jejichž vzniku se kouření výrazně podepisuje, nás stojí 20 mld Kč ročně. Epidemiologické studie sice potvrzují nepatrný pokles prevalence kuřáctví v celé populaci, nárůst prevalence kuřáctví však zaznamenáváme v mladších věkových skupinách a hlavně u žen. Tento trend je velmi znepokojující (8, 9). Stále v naší populaci kouří 39 % mužů a 23 % žen ve věku 25 – 64 let. První začátky kouření se posunují stále více do velmi mladých věkových skupin. Existuje přímá úměra; čím dříve se začne kouřit, tím silnější a náruživější je kuřácký návyk, tím více je ohroženo zdraví. Rizika kouření vzhledem k negativnímu ovlivnění zdravotního stavu jsou dostatečně známá. Jde zejména o výrazný podíl na vzniku závažných onemocnění srdečně cévní soustavy (infarkt myokardu, arterioskleróza), dále hypercholesterolemie, onemocnění dýchacího systému včetně karcinomu plic, onemocnění zažívací a močové soustavy, negativní vliv na vývoj plodu u těhotných žen atd. (5, 10). Méně je známo, že kouření může u žen přispět ke vzniku rakoviny děložního čípku (2). Zdravotně jsou však ohroženi i pasivní kuřáci, kteří jsou nuceni pobývat v zakouřených uzavřených prostorách (10). Výrazně ohroženou skupinou s nejmenší možností se bránit jsou děti kuřáků, zejména když rodiče pravidelně a intenzivně kouří. U těchto dětí jsou významně častější akutní onemocnění horních cest dýchacích, alergická onemocnění včetně asthma bronchiale.

U mladých lidí se kouření stále více kombinuje s požíváním alkoholu a v posledních deseti až patnácti letech i s užíváním drog (1, 7).

Na přelomu let 1999 a 2000 jsme se studentkami zdravotnické školy uskutečnili šetření, které mělo přinést informace o rozšíření kuřáckého návyku mezi studenty středních škol v Plzni. Pro šetření byl vypracován záznamový list o 21 otázkách (počátky kouření, motivace vedoucí ke kouření v začátcích a v současné době, počty vykouřených cigaret, reakce okolí-rodiče-škola, kuřáctví rodičů, požívání alkoholu, atd.). Náhodně jsme vybrali 157 studentů (5 tříd středních škol). Pro statistické hodnocení byl použit χ^2 -test a test pro hodnocení dat v %. I když bylo naše šetření spíše orientační přineslo zajímavé výsledky.

Přesto, že převážná většina studentů byla ve věku patnácti (61, 8 %) a šestnácti (36, 9 %) let, výsledky našeho šetření nebyly nikterak povzbudivé. Kouřilo poměrně vysoké procento těchto mladých lidí - 21 % ; 3, 2 % studentů přiznalo, že jsou bývalými kuřáky s denním průměrem deseti vykouřených cigaret. Dívky zatím v tomto zlozvyku nedohonily chlapce, ale rozdíly nejsou tak velké. Děvčata kouřila v 18, 8 %, chlapci ve 23, 8 %. Podle posledního stejně provedeného výzkumu se procento děvčat kuřáček zvýšilo na 22, 1 %. Pokud bychom do našeho šetření zařadili i populaci mladých lidí v učňovské přípravě, jsme přesvědčeni, že by procento kuřáků bylo podstatně vyšší.

Většina studentů kuřáků se se svým návykem neskrývala, kouřila i na veřejnosti. Kouření na veřejnosti považovali za zcela normální. Více než v dřívější době jsou vidět mladé dívky kouřící na ulici. Souvisí to s velmi nebezpečným jevem v naší společnosti, totiž s velkou mírou tolerance veřejnosti vůči kouření a na druhé straně s nízkou úrovní ochrany nekuřáků hlavně dětí a mládeže.

Nejvíce studentů kuřáků kouřilo do 5 cigaret denně (58 %), 12, 6% kouřilo do 10 cigaret a 3, 1 % studentů i více jak 10 cigaret denně. Dívky i když kouřily v menším procentu, spotřeba cigaret byla u nich větší. První pokusy a začátek kouření byly učiněny mezi třináctým až patnáctým rokem, u chlapců dokonce podstatně dříve, mezi devátým až desátým rokem.

A co vedlo mladé lidi nejčastěji ke kouření? U 29 % chlapců a 20 % dívek to byl vzor kamarádů. Bohužel 27 % studentů uvedlo jako vzor kouření rodičů. Dívky vedla ve 40 % k začátku kouření zvědavost. Novým trendem u dívek a dá se říct alarmujícím, je snaha udržet si pomocí kouření hmotnost. A tak, i když jim kouření nechutná, jak uvedlo 8 % dívek, kouří, aby byly štíhlé. Je to podnět k přemýšlení ze strany rodičů, učitelů i zdravotní výchovy.

Velmi znepokojivé je zjištění kuřáctví rodičů v našem souboru. U studentů kuřáků jsme zjistili 33 % otců kuřáků a kuřáček matek dokonce 50 %. Vliv kuřáckého návyku rodičů na kouření dětí je zcela evidentní. Rodiče kuřáci byli

statisticky vysoce významně častější u studentů kuřáků ve srovnání s nekuřáky ($p < 0,01$).

O škodlivosti kouření bylo přesvědčeno 81 % chlapců a 97 % dívek celého souboru. Na druhé straně celá jedna čtvrtina kuřáků uvedla, že o škodlivosti kouření není přesvědčena. Ale i ti, kteří kouří a uvědomují si rizika kouření argumentují svým věkem a krátkou dobou kouření. A také tím, že onemocnění, která jsou dávana do souvislosti s kouřením jsou přítomna až ve vyšším věku a do té doby oni zcela jistě přestanou kouřit. Zatím kouření potřebují, protože jim přináší, jak odpověděli, uklidnění a uvolnění (v 50 %); tak udržení hmotnosti (12 % zejména u dívek), překonání únavy a schopnost podávat lepší výkony. Celkem 21 % studentů nedokázalo vyjádřit, co jim kouření přináší. Mezi studenty se objevil i názor, byť v malém procentu (1, 2 %), že kouření i požívání alkoholu jsou normálním jevem, patřícím k životu, proč proti němu bojovat; kouří lékaři, politici i učitelé, nemůže tedy jít o tak závažné škodliviny jak je prezentováno.

Velmi nepříznivé je zjištění, že i u těchto mladých věkových skupin se kouření ve 100 % spojovalo s konzumací alkoholu. Ve svých patnácti až šestnácti letech přiznalo 28 % chlapců kuřáků a 14 % dívek kuřáček prožitou opilost a 6 % chlapců dokonce opilost opakovanou.

Výsledky našeho šetření nevyvolávají optimismus. Jsme toho názoru, že ve věku 15. – 16. let by kuřácký návyk a požívání alkoholu neměly existovat. Varovný je nesprávný názor, téměř přesvědčení těchto mladých lidí, že kdykoliv mohou bez problémů přestat kouřit a neuvažují o možnosti vzniku závislosti na nikotinu (1, 3).

Prevence kuřáctví musí nutně začínat v nejujtější věku, měla by být spojena s nekuřáctvím rodičů. Bylo by vhodné využít pro výchovné a výukové aktivity těch prostředků, které jsou dnes mladým lidem nejbližší, tj. počítačových her, využití různých zdravotně výchovných programů na internetu apod. Kuřáctví by mělo být společností odsunuto do oblasti špatných, neúnosných a společensky i individuálně vysoce škodlivých návyků. Nekuřáky by se měli stát učitelé, lékaři, nebo alespoň nekouřit na veřejnosti. Výrazná výchovná aktivita by měla být zaměřena na ženy mladších věkových ročníků a na ženy v některých profesích. Problémem jsou i zdravotní sestry. V českých nemocnicích kouří 41, 7% sester. Výrazně by se měla zlepšit výchovná činnost celé společnosti směřující k ochraně nekuřáků před pasivním kouřením. Bez výhrad by měla být realizována Charta nekuřáků, která byla schválena na první Evropské konferenci o kontrole kouření již v roce 1988 v Madridě:

- čerstvý vzduch bez tabákového kouře je základní součástí práva na zdravé a neznečištěné životní prostředí;

- každé dítě a dospívající jedinec mají právo být chráněni před veškerou propagací tabákových výrobků a obdržet veškerou výchovnou a jinou pomoc, aby se mohli ubránit pokušení začít užívat tabák v jakékoli formě;
- všichni lidé mají právo na vzduch bez tabákového kouře ve všech uzavřených prostorách a dopravních prostředcích;
- každý pracovník má právo dýchat na svém pracovišti vzduch, který není znečištěn tabákovým kouřem;
- každý kuřák má právo obdržet odbornou podporu a pomoc, aby se mohl zbavit svého návyku;
- každý občan má právo být informován o nezměrném zdravotním riziku které prokazatelně vzniká v souvislosti s užíváním tabáku.

Souhrn

Kuřácký návyk byl sledován u souboru studentů pěti středních škol v Plzni městě (157 respondentů) ve věkové skupině 15. – 16. letých. V souboru bylo zjištěno 21 % kuřáků a 3, 2 % již bývalých kuřáků. V rodinách kuřáků kouřilo 50 % matek, ale pouze 30 % otců. Na základě dalších zjištěných údajů byla diskutována problematika kouření a možnosti prevence tohoto nanejvýš negativního sociálního chování.

Literatura:

Haapanen-Niemi N. et al.: Alcohol consumption, Smoking and physical activity and use of hospital services. *Am.J.Publ.Health* 89 (5), 1999, p.691-698.

Kandráčová, Z.: Fajčiarsky návyk a jeho motivačné faktory u žien s ochoreniami dýchacieho ústrojenstva. Autoreferát dizertační práce, Bratislava, 1986, 21 s.

Kozák, J.: Rizikový faktor kouření. Avicenum-KPK, Praha, 1992.

Kozák, J., Králíková, E.: Metody odvykání v praxi. MAXDORF-JESSENIUS, 1994, 18 s.

Peto, R., Lopez, A., D. et al.: Mortality on tobacco related diseases, *Lancet*, 1993, s.1560-1572.

Racek, J., Holeček, V.: Volné radikály a kouření. *Klin.Biochemie.Metab.*, 6(27), 1998, č.1, s.14-16.

Shelly, M., Moreau, D., Gendre, C., Tubert-Bitter, P.: Alcohol use among french nonathletic and athletic youth with varying level of sport activity. In: Health inequalities in Europe. December 2000, Paris, p.57.

Zdraví v nové perspektivě. Ministerstvo zdrav. ČR, Praha, 1994, 71 s.

Zdraví pro všechny do 21. století. Ministerstvo zdrav. ČR, Praha, WHO-region.úřadovna pro Evropu, 1998, 27 s.

Wells, A.J.: Passive smoking as a cause of heart disease. J.Am.Coll.Cardiol., 1994, 24, s.546-554.



Z činnosti Vysokoškolského poradenského střediska JU v Českých Budějovicích

Bohumila Voženílková

Vysokoškolské poradenské středisko Zemědělské fakulty Jihočeské univerzity v Českých Budějovicích

Poradna je zaměřena na studijní a profesní poradenství, poradenství pro studenty středních škol při volbě vysokoškolského studia, poradenství v průběhu studia a poradenství při volbě povolání při ukončení studia na zemědělské fakultě.

Do práce v poradně je zapojeno : 6 pedagogů

1 psycholog

2 PhD studenti

2 řádní studenti

4 další osoby

Postavení poradny v rámci školy

Transformace studia na vysokých školách v posledních letech sebou přináší i nové požadavky a úkoly, zejména v potřebě rozšíření a prohloubení dosavadních forem studia. To vyžaduje na většině vysokých škol vytvoření nových činností a funkcí vysokých škol. Jednou z nich je zajištění lepší možnosti orientace studentů v celém průběhu studia, od počátku až do jeho ukončení a vlastního nástupu studentů do zaměstnání, tj. vytvoření potřebné poradenské služby, která zlepší dosavadní možnosti orientace a tím přispěje i ke zkvalitnění celého učebního procesu.

Do doby vytvoření Jihočeské univerzity nebyla u nás tato činnost prakticky žádným způsobem řešena a poradenství bylo prováděno individuálně, většinou jen některými pedagogy a výzkumnými pracovníky profilových kateder. Jednou ze základních našich aktivit (kromě profesního a studijního poradenství pro studenty JU ZF) je poradenství pro studenty středních škol, při volbě dalšího vysokoškolského studia.

Potřeba poradenské činnosti na ZF je nutná především ze značné diverzifikace původního studia, kde postupně vznikají další potřebné obory a profilace a ukazuje se nutnost více systematicky informovat veřejnost o možnostech studia na JU ZF.

Vedení Jihočeské univerzity v Českých Budějovicích, Zemědělské fakulty (děkan - prof. Ing. Jan Frelich, CSc. a proděkan pro studijní záležitosti - Ing. Václav Krutina, CSc.) podporuje a pomáhá rozvíjet práci poradny a všechny aktivity v rámci poradny jsou konzultovány s vedením zemědělské fakulty. Veškeré práce spojené s prací poradny jsou nad rámec vlastní pedagogické a výzkumné činnosti.

Výhled

K zajištění práce a úkolů na další činnost poradny je nutné zabezpečit finanční prostředky z grantu MŠMT ČR, tak jak tomu bylo v roce 2001.



Problematika stárnutí populace hodnocená mladou generací

Květuše Zikmundová, Helena Zavázalová

Univerzita Karlova Praha, Ústav sociálního lékařství, Lékařská fakulta Plzeň

Vlasák, J.

Všeobecná zdravotní pojišťovna Plzeň - sever

Úvod

Vyspělé populace a česká populace není výjimkou se vyznačují vysokým stupněm demografického stárnutí, označovaným **aging nebo ageing**. Vývojové trendy a prognózy předpokládají ještě další **zvyšování podílu osob nad 60 let věku v populaci**. V současnosti představují asi 20% populace. Stárnutí populace přináší řešení problémů a důsledků tohoto demografického jevu v celé společnosti. A to nejen ve zdravotnictví, ale i následně v oblastech sociální politiky, ekonomiky a rovněž v sociologické oblasti.

V oblasti zdravotnictví znamená stárnutí populace zvýšenou nemocnost a logicky vyšší nároky a spotřebu zdravotní péče. Aby byla péče poskytována kvalifikovaně a komplexně nastává potřeba **vzdělávání zdravotnických pracovníků v geriatrii a gerontologii**. Je nutná a příprava sociálních pracovníků, hledání dobrovolníků a alternativních způsobů péče, státních i nestátních zařízení poskytujících péči o staré osoby. Péče o staré pacienty by měla být poskytována komplexně, v kontextu zdravotně sociálním, s ohledem na etické aspekty péče o handicapované osoby. Tuto péči bude poskytovat mladá generace, ti jsou **potenciální poskytovatelé péče a potenciální pečovatelé v rodinách**.

Prakticky každý člověk si přeje prožít spokojené a klidné stáří se svojí rodinou. Starou populaci nelze vnímat jako homogenní skupinu, mají různá přání, potřeby, schopnosti, zdravotní problémy, ale i sociální zázemí a liší se v řadě aspektů lidského života jak zdravotních, tak sociálně psychologických. Každý člověk vnímá jinak kvalitu života a možnosti prožívání období stáří.

Výsledky a rozprava

Anonymní dotazníková anketa zahrnující 205 osob, průměrného věku 35 let (ženy- 63, 4%, muži 36, 6%) poskytla informace o názorech mladé generace na stáří, starou populaci a péči jí poskytovanou. Výsledky jsou tedy informací o postojích budoucích pečovatelů a jejich názorech na stárnutí a stáří.

V tisku, rozhlase a televizi se často hovoří o problematice stárnutí populace. Je známo, že zvyšování podílu osob nad 60 let věku v populaci zapříčiňuje kromě zvýšení pravděpodobnosti dožití i velmi nízká porodnost. Není tedy překvapením, že většina mladých lidí (92%) si uvědomuje **proces demografického stárnutí české populace**.

Staří lidé mají více zdravotních a sociálních problémů než mladší generace, je prokázáno, že s vyšším věkem nemocnost stoupá. Logicky je potřeba i spotřeba zdravotní a sociální péče vyšší, jak uznává 81% dotázaných. Uvědomují si, že staří lidé jsou často handicapováni, že jsou citlivější, a tak je podle nich pochopitelné, že jim musí společnost pomoci po stránce zdravotní i sociální.

Na otázku: *Myslíte si, že společnost se stará o staré občany dostatečně?* odpovědělo 48% žen a 39% mužů, že se společnost stará dobře o staré občany. **Za nedostatečnou považuje péči společnosti 55% mužů a 48% žen.** Téměř 5% osob neumělo odpovědět. Z tohoto zjištění vyplývá, že více než polovina mladé populace hodnotí péči současné společnosti o starou generaci negativně.

Názory na to, kdo by měl péči hradit se velmi různí. Většina respondentů 82% si **myslí, že by tuto péči měla hradit společnost. Jen 16%** (ženy 18, 5% a muži 12%) vyslovilo přesvědčení, že by péči měla hradit **rodina**. Zde se však názory mladých a starých spoluobčanů zásadně rozcházejí, neboť ti ve většině předpokládají, že se o ně, budou-li to potřebovat bude starat rodina. V rodině senioři vidí jistotu a předpokládají, že je nenechá bez pomoci (výsledek šetření prováděného mezi seniory v roce 1998 - 1999). Tento názorový rozdíl se bude muset překonat, neboť společnost nebude schopna přebírat zodpovědnost a péči o seniory v celé šíři. To bude možné asi jen ve výjimečných případech. Pro udržení mezigenerační solidarity ve společnosti bude nutná **osobní zájem, angažovanost a odpovědnost**. Domníváme se, že mladá generace změní názor s přibývajícím věkem i životními zkušenostmi. Mladá generace si musí uvědomit povinnosti ke svým blízkým, rodina je v péči o handicapované osoby nezastupitelná.

Senioři by se měli už v době před odchodem do starobního důchodu snažit zajistit si podmínky pro kvalitní prožití stáří, **připravovat** se na toto období. Z našich předchozích šetření vyplývá, že ani ve věku nad 75 let senioři nepřemýšlejí, jak budou situaci řešit v případě nesoběstačnosti. Malá část dotazovaného souboru mladé generace -pouze 2, 4% souboru je přesvědčena, že by si péči měli hradit sami senioři.

Je všeobecně známo, že je dobré **plánovat včas svoje vlastní stáří** a způsob jeho prožití. Ve věku 35 let asi málokdo přemýšlí o svém důchodovém

věku, ve sledovaném souboru 27% mladých lidí má představu o prožití období stáří. Pokud si připouští, že zestárnou preferují život **v rodině 56%**. Nejpříjemnějším zařízením pro staré lidi (pokud jsou dostatečně informováni) je penzion, vybralo by si ho asi 17% osob. **Tyto představy o prožití stáří se příliš neliší od názorů staré generace.** Mělo by se k nim přihlídnout v plánování a programech péče o starou populaci. Společnost by měla podporovat snahy a přání setrvat co nejdéle ve své domácnosti i ve vyšším věku, tento způsob je nejvíce přijatelný z hlediska etického a ekonomicky nejlevnější.

Asi tři čtvrtiny dotazovaných hodnotí **proces stárnutí negativně**. Odpovědi na tuto otázku je možno hodnotit ze dvou aspektů. Z hlediska ekonomické zátěže společnosti, která musí zajišťovat zvýšené nároky na péči zdravotní i sociální starým lidem. Tyto skutečnosti si většina našich respondentů zřejmě uvědomovala. Na druhé straně je třeba zvážit i pozitivní přínos staré generace pro ostatní populaci z hlediska psychologického, morálního a etického. Tyto hodnoty si pravděpodobně uvědomuje 15, 1% respondentů, kteří hodnotili stárnutí populace kladně.

Závěr

Pro pedagogy lékařské fakulty, ale i jiných školských zařízení je zajímavé sledovat **názory mladé generace na staré lidi, jejich informovanost o problematice stárnutí populace.**

Zejména mladí zdravotníci a sociální pracovníci se musí učit rozvíjet nejen odborné znalosti, ale i dodržovat a ctít etické postupy v péči o starou populaci, se kterou se budou setkávat při výkonu své profese denně. Musí rozvíjet **komunikační dovednosti** v kontaktu s pacienty, handicapovanými lidmi, ostatními nezdravotníky, zejména rodinou, apod. Staří lidé budou nejčastějšími klienty a pacienty a dobrá komunikace s rodinnými příslušníky, s komunitou a dalšími neprofesionály umožňuje dobré zabezpečení **komplexní zdravotně sociální péče o starou populaci.**

Důležité pro společenské klima jsou **postoje mladších generací v komunitě** ke generaci staré a snahy o pochopení jejich potřeb. V poslední době se stárnutím populace se hovoří o nebezpečí **ageismu jako o nežádoucím postoji** ostatních generací ke generaci staré a o možnostech prevence tohoto negativního společenského jevu.

Názory na způsoby poskytování péče a zodpovědnost rodiny v péči o starší osoby jsou podle výsledků dotazníkových šetření velmi nepříznivé. Je třeba přemýšlet jak tyto **postoje a názory mladé generace změnit.** Do kontaktu se

starými lidmi přicházejí nejen zdravotníci a sociální pracovníci, ale i ostatní populace v osobním i profesionálním životě (v rodině, službách, státní správě, ...) a jejich chování (trpělivost, tolerance, empatie, snaha pomoci) ke starším lidem rozhoduje výrazně o kvalitě života ve stáří a o pocitech starých lidí ve společnosti.

Je zřejmé, že **není dostatečně rozvinuta mezigenerační solidarita**. Je třeba aby mladá generace byla vychovávána k úctě ke stáří, protože, jak z dotazníků vyplývá i oni budou jednou očekávat pomoc a podporu rodiny ve svém důchodovém věku. Předpokladem toho, aby i oni mohli strávit stáří v kruhu rodiny je, že osobně oni sami budou respektovat stáří, ctít ho, uznávat a budou chtít péči svým rodičům poskytnout doma a ne se plně spoléhat na společenské zdroje. **Každý jednou zestárne** a nechce strávit stáří odvržen rodinou a přáteli.

Prevence ageismu, zlepšení postojů a názorů mladé generace na stárnutí a stáří, **zdůraznění role rodiny** a postavení jednotlivých členů je v rukou všech pedagogů na všech stupních školství. V poslední době i rodinné vazby oslabují a třígenerační rodina je podle sociologických průzkumů méně častá než dříve. Staří lidé žijí osaměle a často jsou i sociálně izolovaní. Prevence sociální izolace ve stáří a morální úcta ke stáří je úlohou celé společnosti. Všechny vzdělávací instituce by měly trvale seznamovat mladou generaci se specifickými problémy stárnutí a stáří.

Jak se společnost stará o své staré, nesoběstačné osoby, jak naplňuje jejich oprávněné potřeby, jak ctí stáří, tak je hodnocena v žebříčku vyspělosti, kulturnosti a pokroku.

Použitá literatura

1. Přehnal, J.: Geriatrie na přelomu tisíciletí: Sborník abstrakt a přednášek z vědecké konference FORUM MEDICAL, 4. 5.12.1998, Brno.
2. Rabušic, L.: Populační projekce České republiky do roku 2030. Demografie, 36, 1994, s.100 - 4.
3. Vožehová, S., Zaremba, V., Zavázalová, H., Zikmundová, K.: Současný stav a prognózy stárnutí obyvatelstva. Diagnóza (ISSN 1212-3595), 1999, č.22, s.13.
4. Vožehová, S., Zavázalová, H., Zaremba, V., Zikmundová, K.: Využívání zdravotnických služeb ve vyšším věku. Geriatria (Bratislava), 3, 1997, č.1.s.11-14.(ISSN 1335-1850).

5. Zavázalová, H., Vožehová, S., Zikmundová, K., Zaremba, V.: Některé zdravotní a sociální aspekty života starých osob. *Geriatric*, 2, 1996, č. 3-4, s.66-68.
6. Zavázalová, H., Zaremba, V., Zikmundová, K., Vožehová, S., Lavička, F.: Chronický nemocný starý člověk v domácnosti. In: *Ambulantní a ústavní péče o chronicky nemocné. Sborník přednášek. Forum medical - special.* 1999, s.46.
7. Zikmundová, K., Vožehová, S., Zaremba, V., Zavázalová, H.: Formy alternativní péče o staré občany. In: *Pražské gerontologické dny, květen 1998. Sborník příspěvků.* Praha, Min. zdrav., s.39.
8. Zikmundová, K., Zavázalová, H., Vlasák, J., Zaremba, V., Vožehová, S.: How are young people informed about ageing of population and health care delivery for elderly. *Book of abstracts: Research of General Practice in Transitional Environment, Croatia, Zagreb, 2000, EGPRW (WONCA) Research workshop, presentation 10.*



Některé názory budoucích studentů Lékařské fakulty UK v Plzni

Květuše Zikmundová, Helena Zavázalová

Ústav sociálního lékařství Lékařská fakulta Plzeň, Univerzita Karlova v Praze

Úvod

Na Lékařskou fakultu UK v Plzni se přijímají absolventi středních škol s maturitou a po úspěšném vykonání přijímacích zkoušek. Ty se konají formou písemných testů z biologie, fyziky a chemie. Otázky vycházejí z učební látky středních škol a výsledky testů ukazují připravenost uchazečů ke studiu.

Nás však zajímají nejen teoretické znalosti našich nastupujících studentů, ale i jejich názory a postoje a také obecná orientace v systému zdravotnictví, zdravotní péče apod.

Metodika a výsledky

U studentů přijatých do prvních ročníků jsme anonymně zjišťovali důvod, proč se rozhodli studovat právě medicínu, informovanost o zdravotnictví u nás, životní styl, event. další.

Na **anonymní anketu** odpovědělo 53, 4% studentů prvních ročníků magisterského bakalářského studijního programu.

Studovat medicínu bylo u 82% vlastní rozhodnutí (poněkud více u chlapců než děvčat). Rodina ovlivnila výběr fakulty u 9%, přátelé u 2%. Více než 20% dotázaných uvedlo, že jejich vzorem je zdravotník (bez podrobnější specifikace) a 53% studentů má zdravotníka v rodině (rodiče, příbuzní). Lze uvažovat, že někteří byli při výběru fakulty ovlivněni vážným zdravotním postižením rodinných příslušníků (54%) ev. jejich invaliditou (14%).

Důvody, které vedly ke studiu medicíny:

- pracovat u postižených
- od mladí mám k oboru vztah
- zvědavost
- starat se o nemocné, léčit, pomáhat
- jiná škola mne tak nezaujala
- chci pochopit, jak funguje tělo jako celek

- zájem, práce mých rodičů
- krásná práce, věda
- práce je zodpovědná a důležitá
- dobrý vztah k oboru
- líbí se mi problematika, kterou se medicína zabývá
- ovlivnění prostředím
- je krásné pomáhat
- nejlákavější způsob obživy

Většina dotázaných se rozhodla ke studiu už v dětství, ev. v průběhu studia na střední škole. O tom, že rozhodnutí berou vážně svědčí i skutečnost, že **60% studentů by se v případě neúspěchu** u přijímacích zkoušek pokusilo o přijetí **v dalším roce**. Je to zajímavé zjištění, i když se většina vyjádřila, že zná současnou sociální situaci lékařů včetně materiálního zajištění (např. 84% uvedlo, že platy lékařů jsou nízké).

58% studentů má již před vstupem na fakultu představu, ve kterém oboru by chtěli pracovat. Převažuje **zájem o obor** pediatrie, chirurgie a ortopedie, psychiatrie, rehabilitace, uvádějí i práci s postiženými dětmi, praktické lékařství, histologii, imunologii.

Více než 65% dotázaných je však přesvědčeno, že budou po ukončení studia těžko hledat pracovní uplatnění ve zdravotnictví.

Nás pochopitelně zajímala i **sociální situace** studentů nastupujících do 1. ročníku. Více než 60% uvedlo, že studium bude pro ně po stránce finanční únosné, u 7% i s ev. školným. Třetině dotázaných bude studium přinášet finanční problémy.

Způsob života, životní styl, ovlivňuje více než ze 60% zdravotní stav každého jedince. Lze předpokládat, že studenti vysokých škol, zvláště studenti medicíny, budou o pravidlech správného způsobu života informováni a budou se jimi řídit.

Chtěli jsme proto zjistit **kuřácké návyky** nastupující generace mediků a jejich zkušenosti s **návykovými látkami**.

8% studentů uvedlo, že kouří pravidelně, příležitostně 21, 4%, v obou skupinách více muži než ženy. Nikdy nekouřila třetina žen a 18% mužů. Nekouří, ale kuřáky toleruje 34% žen a 14% mužů.

Zkušenosti s drogou přiznalo 27, 6 % žen a 45, 4 % mužů. Trvalé užívání drogy uvádí jen 1 muž. S drogami se setkalo, nikdy je však nevyzkoušelo 38, 2% žen a 31, 8% mužů.

76, 5% studentů spí denně 6-7 hodin. Pětina nejméně 8 hod a 3% méně než 6 hodin denně.

Zdravotnictví, především důslednou prevencí ovlivní zdravotní stav zhruba 20%. Zajímalo nás, zda studenti medicíny znají význam **preventivních prohlídek** a zda je absolvují. Pravidelné jejich absolvování uvádí 51% respondentů (jsou to prohlídky buď u praktického nebo zubního lékaře).Vůbec nedochází na preventivní prohlídky 7% studentů.

Podle demografických prognóz populace výrazně **stárne**. Studenti nastupující do prvního ročníku studia budou pracovat v nejrůznějších oborech medicíny. Téměř všichni z nich se však budou ve své praxi setkávat stále častěji a ve větší míře s osobami vyššího věku. Budou to osoby většinou nemocné, vyžadující lékařskou pomoc a péči. Chtěli jsme proto zjistit názory studentů nastupujících ke studiu medicíny **na problematiku stárnutí populace**.

78, 6% osob je přesvědčeno, že populace stárne.8, 2% se domnívá, že se věková struktura nemění a 15, 8% uvádí, že se nedovede vyjádřit, prostě neví. Objem péče poskytované starým osob je samozřejmě vyšší než u ostatní populace. O této skutečnosti je přesvědčeno 46% žen a 54, 6% mužů.Nerozhodných, spíše se přiklánějících k větší potřebě péče starých osob je 50% žen a 36, 4% mužů.

3% studentů uvedla, že staří lidé nepotřebují větší péči a pomoc ve srovnání s mladší populací.

Na otázku, zda se naše společnost stará dostatečně o staré osoby kladně odpovědělo 10, 5% dotázaných žen a 22, 7% mužů. Spíše kladně 34, 2% žen a 50% mužů. Za nedostatečnou považuje pomoc společnosti 40, 8% dotázaných. Zhruba stejný počet mužů i žen (44, 8% a 50%) se domnívá, že by péči starým lidem měl poskytovat stát, komunita, event. rodina. Ostatní preferují péči charity, dobrovolníků, sousedů, případně jiných osob.

Informovanost studentů o systému zdravotnictví

Na dotaz, zda je možné **odmítnout péči o nemocného** 67, 3% studentů, uvedlo, že zdravotník nesmí nikdy péči odmítnout, 3% se domnívá, že odmítnout lze vždy, když se nevytvoří vzájemná důvěra, odmítnout nelze v případě akutního

onemocnění (10, 5% žen a 31, 9% mužů). Na otázku nedovedlo odpovědět 14% studentů.

Studenti jsou informováni o **existenci zdravotních pojišťoven**, přesto více než 63% z nich se domnívá, že je zdravotní péče pojišťovnami hrazena částečně. 52% respondentů uvedlo, že za studenty platí zdravotní pojištění stát, ostatní uvádějí jako plátce školu, rodiče, 13% nemá informace. O způsobu úhrady léků jsou naopak studenti vcelku dobře informováni.

Zajímavé bylo též zjištění, že 72, 4% studentů souhlasí s **transplantací vlastního orgánu** (z nich polovina jen v rámci rodiny). Nerozhodni v této otázce jsou více muži než ženy.

První pomoc v případě potřeby dokáže poskytnout 75% studentů nastupujících do prvního ročníku studia medicíny. Jen 12% z nich má již s poskytnutím první pomoci vlastní zkušenosti.

42% studentů se domnívá, že je třeba zlepšit **vztahy mezi zdravotníky a jejich morálku** (42%), ev. celý systém zdravotnický.

Studenti odpovídající na naši anketu bydleli převážně v Plzni, ev. blízkém okolí. Zhruba stejný počet (převaha děvčat) bude ubytována na koleji, ostatní v podnájmu, u známých, přátel, příbuzných..

Závěr

Domníváme se, že většina uchazečů o studium na LFUK v Plzni má motivaci ke studiu i představu svého profesního zařazení. Zájem o studium, jak vyplynulo z anonymní ankety, má většina vyhraněný zpravidla již z dětství. Je často podmíněn rodinou či příbuznými, především pokud jsou sami zdravotníky. Přesto, že studenti znají i ev. negativní rysy současného zdravotnictví, chtějí studovat i v případě neúspěchu u přijímacích zkoušek.

Lze tedy našim novým studentům upřímně přát úspěchy a výdrž v náročném studiu a samozřejmě splnění všech představ s nimiž na fakultu nastoupili.



Výsledky ankety studentů 6. ročníku Lékařské fakulty v Plzni v roce 2000/2001

Květuše Zikmundová, Helena Zavázalová

Ústav sociálního lékařství Lékařská fakulta Plzeň, Univerzita Karlova v Praze

Úvod

Vedení fakulty a poradenské centrum pro studenty LFUK v Plzni se zajímá i o **profesní uplatnění absolventů**. Závěry grantových projektů FRVŠ týkající se uplatnění absolventů byly opakovaně zveřejňovány. Zjišťovali jsme v jakém oboru absolventi pracují, jak se dále vzdělávají, kontakty s fakultou, spokojenost v zaměstnání, ale i názory na výuku na fakultě a ev. další informace. Výsledky takto získané slouží jako podklad k rozvoji fakulty a aktualizaci a inovaci výuky. Na základě posledních doporučení byla např. rozšířena výuka psychologie a komunikace, výuka výpočetní techniky, cizích jazyků, byla rozšířena nabídka volitelných předmětů v rámci kreditního systému studia.

Studium medicíny patří k nejdelším a nejnáročnějším vysokoškolským studiím u nás i ve světě. Studenti absolvují celou řadu teoretických a klinických medicínských oborů a teprve během výuky získávají o nich podrobné informace. Zpravidla až v posledním ročníku studia se začínají studenti zajímat o volná místa a také o obor, ve kterém by chtěli pracovat. V současné době je výběr komplikován změnou situací ve zdravotnictví, ale je ovlivněn i subjektivními faktory uchazeče (některé obory tzv. neatraktivní, možnost bydlení, vazba na určitá místa, apod). Také z tohoto důvodu ještě v době promoce nemá řada studentů definitivní místo.

V akademickém roce 2000/01 jsme se snažili na základě anonymně vyplněného záznamového listu zjistit některé aktuální informace a názory studentů.

Odpovědělo 40 absolventů (57, 5% žen a 42, 5% mužů) všeobecného směru. Z nich mělo 45% zaměstnání zajištěno, závazně přislíbeno či přislíbeno. Zaměstnání nemělo zajištěno 12, 5% studentů. Zajímavé bylo zjištění, že **40% osob v době promoce se nesnažilo zaměstnání zajistit**. Většina studentů získala zaměstnání na základě vlastní iniciativy, ev. díky aktivitě rodičů či příbuzných. Některým bylo místo dokonce nabídnuto. Téměř všichni studenti chtějí pracovat ve zdravotnické profesi.

Třetina dotazovaných neuvažuje ani v budoucnu o privátní praxi. Přednost soukromé praxi dává 35% a stejný počet absolventů nebyl rozhodnut.

Bylo pro nás jako pro poradenské pracovníky zajímavé zjištění, zda by se studenti znovu rozhodli ke studiu po absolvování šestiletého studia, zhodnocení uplatnění absolventů lékařských fakult, perspektivy a prestiže povolání. 60% dotázaných by studovalo medicínu znovu, 35% by se pro tento obor nerozhodlo a **17, 5% nebylo spokojeno s volbou studia**. Důvodem zamyšlení se, zda volba jejich studia byla správná uváděli na prvním místě špatnou finanční situaci ve zdravotnictví, nedostatek času, obtížnost studia, nedostatek pracovních míst, nutnost memorování apod.

Dotazník pro absolventy LF UK akademický rok 2000/01

Studijní směr - všeobecný

Zaměstnání máte:

	počet	%
zajištěno	3	7,5
přislíbeno	15	37,5
nezjišťoval	21	52,5
neodpověděl	1	2,5
Celkem	40	100,0

Uvažujete, že se za několik let soustředíte na získání privátní medicínské praxe?

	počet	%
ano	14	35,0
ne	12	30,0
nevím	14	35,0
Celkem	40	100,0

Zamyslíte-li se nad absolvováním lékařské fakulty, dospěl jste k přesvědčení, že strávená léta byla pro Vás:

	počet	%
jednoznačně prospěšná	12	30,0
prospěšná	20	50,0
nemám vyhraněný názor	8	20,0
Celkem	40	100,0

Studoval byste znovu medicínu?

	počet	%
ano	24	60,0
ne	14	35,0
nevím	2	5,0
Celkem	40	100,0

Chcete se po ukončení studia věnovat medicíně?

	počet	%
ano	39	97,5
ne	-	-
nevím	1	2,5
Celkem	40	100,0

Jste spokojeni s volbou studia?

	počet	%
ano	29	72,5
ne	7	17,5
nevím	4	10,0
Celkem	40	100,0

Závěr

Samozřejmě, že i informace, které jsme tímto způsobem zjistili, slouží jako **zpětná vazba**. Jsou velice cenné pro další rozvoj fakulty, **inovaci a aktualizaci výukového procesu**. Poskytují i podklady pro zlepšení práce poradenského centra a hledání cest, jak pomoci studentům během studia i při hledání profesní kariéry. Pro nejbližší akademický rok připravujeme rozšíření praktické výuky ve všech klinických oborech, tak jak studenti doporučují. **Kreditní systém** studia dává možnosti formou **volitelných předmětů** rozšiřovat vědomosti, dovednosti a zkušenosti studentů, tolik potřebné pro zlepšení kvalifikace a širší uplatnění absolventů v medicínské praxi.

Vycházíme-li ze zjištění, že 80% respondentů uvedlo, že doba studia na fakultě byla pro ně prospěšná lze se domnívat, že zůstanou i **po promoci s fakultou v kontaktu**, budou využívat možností účastnit se seminářů, školících a vzdělávacích akcí v rámci postgraduální výchovy.

Máme velmi dobré zkušenosti s našimi **absolventy jako s externími školiteli**, kteří bez nároku na odměnu umožňují stáže v soukromých zdravotnických zařízeních, zejména dlouhodobá a dobrá spolupráce je s praktickými lékaři, ale i se sociální sférou.



Sborník statí k problematice vysokoškolského poradenství

Vydal: **Národní vzdělávací fond, o. p. s. (NVF),
Národní informační středisko pro poradenství
(NISP)**
Opletalova 25, Praha 1

Editor: Ing. Zuzana Freibergová

Vydání: první, 2002

Počet stran: 61

Náklad: 200 výtisků

Tisk: Tiskárna **TERCIE**, s.r.o.
Tuchoměřická 343, 164 00 Praha 6 – Nebušice

ISBN: 80-903125-4-3

Publikace neprošla jazykovou korekturou.

Neprodejně. Distribuci zajišťuje NVF – NISP.
Vyšlo s podporou MŠMT.