

N á r o d n í v z d ě l á v a c í f o n d
Národní informační středisko pro poradenství

PORADENSTVÍ PRO VOLBU POVOLÁNÍ A ZAMĚSTNÁNÍ NA ÚŘADECH PRÁCE V ČESKÉ REPUBLICĚ

Zpracováno ve spolupráci
s Ministerstvem práce a sociálních věcí ČR,
Odborem poradenství a zprostředkování

Praha, 2005

OBSAH

1. Úvod	5
2. Služby zaměstnanosti v České republice	10
3. Podstata poradenství pro volbu povolání a zaměstnání	13
4. Poradenský systém ve sféře zaměstnanosti a školství	19
4.1 Rozdělení kompetencí v rámci poradenského systému	22
5. Poradenské služby pro volbu povolání a zaměstnání na úřadech práce	25
5.1 Útvary poradenství úřadů práce	25
5.2 Informační a poradenská střediska pro volbu a změnu povolání úřadů práce	28
5.2.1 Informační a podpůrné prostředky volby povolání dostupné v IPS	30
5.2.2 Další informační zdroje dostupné na internetu	41
5.3 Bilanční diagnostika	42
6. Tendence vývoje poradenství pro volbu povolání	44
Příloha č. 1: Seznam povolání a profesních skupin dostupných v IPS	46
Příloha č. 2: Seznámení se světem práce	54

1. Úvod

Trh práce je velice dynamický fenomén reagující na technologický vývoj i ekonomickou situaci v dané oblasti. Odráží se v něm vzdělanostní struktura obyvatelstva, struktura hospodářských sektorů, vznik a zánik podnikatelských subjektů a řada dalších společenských vlivů. S nástupem nových technologií se zvyšují nároky na znalosti a dovednosti a na jejich průběžnou inovaci. Zavádějí se nová povolání, překonaná zanikají a mnohá zásadně mění svůj charakter. Doba, kdy se celý život vystačilo s původním vzděláním, které předurčovalo profesní dráhu, je minulostí. Plánování profesní dráhy se stává náročnější a je k tomu stále více potřeba odborná poradenská pomoc. Od dětského věku až po věk seniorský.

Bylo jen otázkou času, kdy se poradenství v otázkách volby vzdělávací a profesní dráhy dostane jako jeden z nástrojů politik sociálního a ekonomického rozvoje do popředí zájmu. Získává stále větší prioritu a podporu, a to nejen na národních úrovních, ale i na úrovni významných mezinárodních organizací. Nejvýznamnějším mezníkem změny v chápání poradenských služeb se stalo dotazníkové šetření o stavu poskytování informačních a poradenských služeb realizované Organizací pro hospodářskou spolupráci a rozvoj (OECD), Evropskou komisí a Světovou bankou (2001–2002), ustanovení Expertní skupiny pro celoživotního poradenství při Evropské komisi (2002), vydání Rezoluce o upevňování politik, systémů a praxe celoživotního poradenství Rady Evropské unie (2004)¹, Příručky pro tvůrce politik v oblasti kariérového poradenství (2004)² a dalších publikací, které čerpaly z analýz zmíněného dotazníkového šetření³.

V souvislosti s tím dochází i k posunu v používaných pojmech. Expertní skupina pro celoživotní poradenství v zájmu sjednocení terminologie zavádí pro vše, co souvisí s poskytováním informačních a poradenských služeb v otázkách volby vzdělávací a profesní dráhy, pojem „career guidance“ – kariérové poradenství.

¹ Draft Resolution of the Council and of the representatives of the Member States meeting within the Council on Strengthening Policies, Systems and Practices in the field of Guidance throughout life in Europe. 2004. Brusel, Belgie.
http://europa.eu.int/comm/education/policies/2010/doc/resolution2004_en.pdf

² Career Guidance. A handbook for Policy Makers. 2004. OECD, Paříž, Francie. 76 str. Dostupné na <http://www.oecd.org/dataoecd/53/53/34060761.pdf>

³ Např.: Career Guidance and Public Policy, Bridging the Gap. 2004. OECD, Paříž, Francie. 171 str. Dostupné na www.oecd.org/dataoecd/33/45/34050171.pdf

Pojem kariérové poradenství však zatím nemá všeobecně respektovanou definici. OECD jej definuje jako „systém poradenských služeb, jejichž cílem je pomáhat jednotlivcům jakéhokoli věku při rozhodování v otázkách vzdělávání, profesní přípravy, volby zaměstnání a při rozvoji kariéry v kterékoli fázi života“.

V podstatě stejné pojetí bylo zpracováno v Rezoluci o upevňování politik, systémů a praxe celoživotního poradenství, ve které se říká, že:

- 1) „Poradenskou péči v kontextu celoživotního vzdělávání charakterizují aktivity, které usnadňují obyvatelům bez ohledu na jejich věk a období života, identifikovat jejich kapacity, kompetence a zájmy za účelem volby vzdělávání a povolání a zvládnout jejich individuální životní cestu ve vzdělávání, v práci a v dalších situacích, ve kterých se tyto kapacity a kompetence získávají a využívají.
- 2) Poradenská péče ve školském systému má zajistit, aby vzdělávací a kariérové rozhodnutí jedinců mělo solidní základ, a pomohlo jim dosáhnout efektivního uplatnění v dalším životě.
- 3) Zvýšením efektivity investic do vzdělávání a odborné přípravy, celoživotního vzdělávání a rozvoje lidského kapitálu a pracovní síly přispívá celoživotní poradenství k dosažení cílů Evropské unie v oblasti ekonomického rozvoje, účinnosti trhu práce a profesní a geografické mobility.
- 4) Účinná poradenská péče má klíčovou úlohu při naplňování konceptů sociální inkluze, sociální rovnosti, rovnosti pohlaví a aktivního obyvatelstva, neboť podněcuje jedince k učení se a poskytuje podporu při volbě realistických a smysluplných profesí.
- 5) Poradenská péče v členských státech Evropské unie je poskytována prostřednictvím široké škály struktur, systémů a praxe ve veřejném i v soukromém sektoru a v různých oblastech vzdělávání a zaměstnanosti. Tato různorodost poskytuje bohatý základ pro spolupráci a společné učení se.
- 6) Poradenská péče poskytuje významnou podporu jednotlivcům v době přechodu mezi úrovněmi a sektory vzdělávání a odborné přípravy a při přechodu ze školy do dospělého a pracovního života. Pomáhá mladým lidem vrátit se do vzdělávání nebo odborné přípravy po předčasném opuštění školy, osobám vracejícím se na trh práce po dobrovolné nebo nedobrovolné nezaměstnanosti nebo po období péče o domácnost, pracovníkům restrukturovaných sektorů, u nichž se vyžaduje, aby změnilu povahu své práce a starším pracovníkům a imigrantům.

- 7) Kvalitní celoživotní poradenská péče je klíčovým prvkem ve vzdělávání, v odborné přípravě a zaměstnanosti pro dosažení strategického cíle Evropy stát se do roku 2010 nejdynamičtější společností založenou na znalostech.“

Rezoluce dále k definici poradenských aktivit uvádí:

„... Mezi příklady aktivit poradenské péče patří poskytování informací a rad, psychologické poradenství, hodnocení kompetencí, mentoring, obhajování, vedení ke zlepšení dovednosti rozhodovat se a řídit svoji kariéru. V členských zemích EU se k popisu těchto poradenských aktivit včetně studijního a profesního poradenství, poradenství k volbě povolání, psychologické pomoci atd. používá různá terminologie, a pro odstranění nejasností **lze pod pojem poradenství zahrnout jednu, několik, ale i všechny výše uvedené formy poradenských aktivit“** ...

Současně s posunem terminologie dochází i k určitým změnám v obsahu těchto služeb, které lze charakterizovat především takto:

- odklon od pouhého zprostředkování zaměstnání ke komplexnímu pojmání poradenství zahrnujícímu nejen podávání rad a informací, ale i vybavování klienta kompetencemi k tomu, aby se dokázal rozhodovat sám,
- významné rozšíření nabídky informačních zdrojů pro volbu vzdělávací a profesní dráhy zejména na internetu, což vede nejen k možnosti mít více potřebných informací, ale i ke zvyšující se potřebě umět se v těchto informačních zdrojích orientovat, kriticky je posuzovat a účelně využívat,
- přeměna volby profesní a vzdělávací dráhy v trvalý celoživotní proces, který obsahuje velmi složitou a mnohvrstevnou posloupnost jednotlivých rozhodovacích kroků týkajících se jak sféry vzdělávání, tak sféry pracovního uplatnění.

V ČR se používají pojmy poradenství pro volbu povolání, profesní poradenství a pracovní-profesní poradenství, někdy také studijní či vzdělávací poradenství nebo poradenství pro volbu vzdělávací dráhy. Navíc do této terminologie vstupují pojmy reprezentující poradenství zahrnující ještě některé činnosti navíc, jako např. výchovné poradenství, pedagogicko-psychologické poradenství či personální poradenství.

V našich podmínkách ovlivněných v minulosti určitým pejorativním chápáním pojmu kariéra je v některých případech **kariérové poradenství** vztahováno na poradenství dospělých a ekonomicky aktivních klientů. Jedna z takových definic označuje kariérové poradenství za „souhrn personálních činností a poradenských služeb vedoucí k udržení pracovního místa a k profesní mobilitě založené zejména na získaných životních zkušenostech, sociálních kompetencích a přístupu k celoživotnímu učení“.

Poměrně nedávno se pojem **kariérové poradenství** začal používat i v našem školském systému. Je jím nazýván proces studijní orientace a orientace ve světě práce pro volbu povolání, přestože nový školský zákon⁴ ani nová vyhláška o poskytování poradenských služeb ve školách⁵ pojem kariérové poradenství nezná. Tuto formu poradenské péče na školách nazývá **výchovným poradenstvím**. Zavádění tohoto pojmu je vysvětlováno tím, že ve středu zájmu je jedinec a jeho kariéra ve smyslu jeho optimálního uplatnění na trhu práce.

POJMY POUŽÍVANÉ VE ŠKOLSTVÍ:

- **výchovné poradenství** – pomoc v běžných, ale i obtížných výchovných a vzdělávacích situacích, prevence a řešení výukových a výchovných obtíží, sociálně patologických jevů a dalších problémů souvisejících se vzděláváním, pomoc při volbě vhodného vzdělávání dětí, žáků nebo studentů a přípravě na budoucí povolání (poskytováno zaškoleným pedagogem přímo na škole);
- **pedagogicko-psychologické poradenství** – odborná psychologická podpora při řešení běžných, ale i svízelných výchovných a vzdělávacích situací, provádění psychologických a speciálně psychologických vyšetření pro zařazování žáků do škol, tříd, metodická podpora školy při prevenci sociálně patologických jevů, při realizaci preventivních opatření a koordinaci školních metodiků prevence (poskytováno specificky vzdělaným odborníkem v pedagogicko-psychologické poradně).

V systému služeb zaměstnanosti je používán termín **profesní poradenství**, jehož centrem pozornosti je profese, což v podstatě odpovídá cílům poradenského systému služeb zaměstnanosti. Situace z hlediska legislativy je však stejná jako ve školství. Nový zákon

⁴ Zákon o předškolním, základním, středním, vyšším odborném a jiném vzdělávání č. 561/2004 Sb.

⁵ Vyhláška o poskytování poradenských služeb ve školách a školských poradenských zařízeních č. 72/2005 Sb.

o zaměstnanosti⁶ pracuje jen s pojmem poradenství a poradenské služby.

POJMY POUŽÍVANÉ VE SLUŽBÁCH ZAMĚSTNANOSTI:

- **informační služby** – sběr a poskytování informací o situaci na trhu práce a zaměstnanosti, informování o možnostech zaměstnání a o volných pracovních místech a volných pracovních silách, o vzdělávací nabídce;
- **poradenství pro fyzické osoby** – posouzení osobnostních předpokladů, schopností a dovedností a doporučení vhodného zaměstnání, přípravy na budoucí povolání, volby povolání a rekvalifikace. Úřad práce může tyto služby zabezpečovat svými silami, ale i na základě dohod o provedení poradenské činnosti prostřednictvím odborných zařízení, například pedagogicko-psychologických poraden, bilančně diagnostických pracovišť nebo dalších institucí;
- **poradenství pro zaměstnavatele** – pomoc při výběru zaměstnanců podle kritérií kvalifikačních a osobnostních předpokladů stanovenými zaměstnavateli;
- **zprostředkovatelské služby pro fyzické osoby** – vyhledávání zaměstnání osobám, které se ucházejí o práci;
- **zprostředkovatelské služby pro zaměstnavatele** – vyhledávání zaměstnanců pro zaměstnavatele, který hledá novou pracovní sílu;
- **pracovní rehabilitace** – je určena pro osoby se zdravotním postižením. Poskytuje jim podporu při volbě povolání a zaměstnání, teoretickou a praktickou přípravu pro zaměstnání nebo jinou výdělečnou činnost, pro nalezení zaměstnání, jeho udržení, případně jeho změnu, pro změnu povolání a podporuje vytváření vhodných pracovních podmínek pro tyto osoby.

Je zřejmé, že se terminologie v obou rezortech bude dále vyvíjet a změny se posléze také projeví v příslušné legislativě. Stejně tak je zřejmé, že mezi klienty poradenství pro volbu povolání budou přibývat lidé všech věkových kategoriích stojící na různých křižovatkách profesní dráhy a že se budou poradenské služby soustřeďovat nejen na poskytování rad a informací, ale i na vybavování klientů klíčovými kompetencemi, které jsou potřebné pro rozhodování související s kariérou, vzděláváním a uplatněním na trhu práce.

⁶ Zákon o zaměstnanosti č. 435/2004 Sb.

2. Služby zaměstnanosti v České republice

Jedním ze základních cílů hospodářské a sociální politiky státu je dosažení plné, produktivní a svobodně zvolené zaměstnanosti. Právo na zaměstnání bez ohledu na rasu, barvu pleti, pohlaví, jazyk, náboženství, politické nebo jiné smýšlení, členství v politických stranách nebo příslušnost k politickým hnutím, bez ohledu na národnost, etnický nebo sociální původ, majetek, zdravotní stav nebo věk, je jedním ze základních práv občana.

Státní politika zaměstnanosti usiluje:

- o dosažení rovnováhy mezi nabídkou a poptávkou po pracovních silách,
- o produktivní využití zdrojů pracovních sil,
- o zabezpečení práva občanů na zaměstnání.

Organizační uspořádání služeb zaměstnanosti

Státní správu v oblasti státní politiky zaměstnanosti v České republice vykonává Správa služeb zaměstnanosti Ministerstva práce a sociálních věcí a úřady práce.

Správa služeb zaměstnanosti Ministerstva práce a sociálních věcí (SSZ MPSV) je ústředním orgánem ve sféře zaměstnanosti a trhu práce. Sleduje a vyhodnocuje situaci v této oblasti a přijímá opatření k ovlivnění nabídky a poptávky na trhu práce. Zpracovává koncepci státní politiky zaměstnanosti, spravuje prostředky na její zabezpečování a rozhoduje o využití přidělených prostředků. Koordinuje činnost Evropských služeb zaměstnanosti EURES v ČR a zajišťuje národní financování v oblasti zaměstnanosti a rozvoje lidských zdrojů v rámci Evropského sociálního fondu. Metodicky a koncepčně řídí úřady práce.

Úřady práce

Úřady práce jsou územní orgány státní správy v oblasti zaměstnanosti, které:

- sledují a hodnotí stav na trhu práce, zpracovávají koncepci vývoje zaměstnanosti ve svém územním obvodu,
- přijímají opatření k ovlivnění nabídky a poptávky na trhu práce,
- zprostředkovávají zaměstnání uchazečům a zájemcům o zaměstnání,

- poskytují fyzickým osobám a zaměstnavatelům poradenské a informační služby při volbě povolání a zaměstnání a další služby v oblasti zaměstnanosti,
- vedou evidenci volných pracovních míst, zájemců a uchazečů o zaměstnání, osob se zdravotním postižením a cizinců,
- zabezpečují uplatňování opatření aktivní politiky zaměstnanosti, jejíž hlavními nástroji jsou rekvalifikace, investiční pobídky, veřejně prospěšné práce, společensky účelná pracovní místa, překlenovací příspěvek, příspěvek na dopravu zaměstnanců, na zapracování a příspěvek při přechodu na nový podnikatelský program,
- vyplácejí podporu v nezaměstnanosti a podporu při rekvalifikaci.

Rozmístění úřadů práce

Česká republika je administrativně rozčleněna do 14 krajů. Tyto kraje se dělí na okresy (77). V každém okrese byl ustanoven úřad práce. Pro lepší dostupnost služeb občanům některé úřady práce zřídily pobočky a stálá detašovaná pracoviště v daném okrese. V každém kraji je jeden z úřadů práce pověřen koordinací státní politiky zaměstnanosti v územním obvodu příslušného kraje.

Struktura úřadů práce

Organizační struktura úřadu práce je dána jeho základní vnitřní normou, tj. organizačním řádem daného úřadu práce. V čele úřadu práce je ředitel, který je jmenován ministrem práce a sociálních věcí. Základními útvary jsou:

- **útvár zprostředkování** – vede evidenci uchazečů a zájemců o zaměstnání, nabízí a doporučuje zaměstnavatelům uchazeče o zaměstnání do pracovního vztahu, informuje o volných místech, o rekvalifikacích, o poradenských programech a o dalších opatřeních týkajících se zaměstnávání uchazečů a zájemců o zaměstnání,
- **útvár trhu práce a analýz** – zpracovává měsíční statistiky, aktualizuje údaje v monitoringu zaměstnavatelů, provádí analýzy trhu práce, zpracovává prognózy vývoje zaměstnanosti a nezaměstnanosti,
- **útvár poradenství** – zajišťuje individuální a skupinové poradenství pro uchazeče a zájemce o zaměstnání všech věkových kategorií; jeho

součástí je obvykle i Informační a poradenské středisko pro volbu a změnu povolání (IPS) a na několika úřadech práce i Evropská služba zaměstnanosti EURES.

- **útvary státní sociální podpory** – vyplácí dávky státní sociální podpory a zajišťuje konzultační činnost pro občany v této oblasti.

Dále jsou to např. útvary ekonomický a kontrolně-právní. Organizační struktura není pevně stanovena a jednotlivé úřady práce ji přizpůsobují svým potřebám.

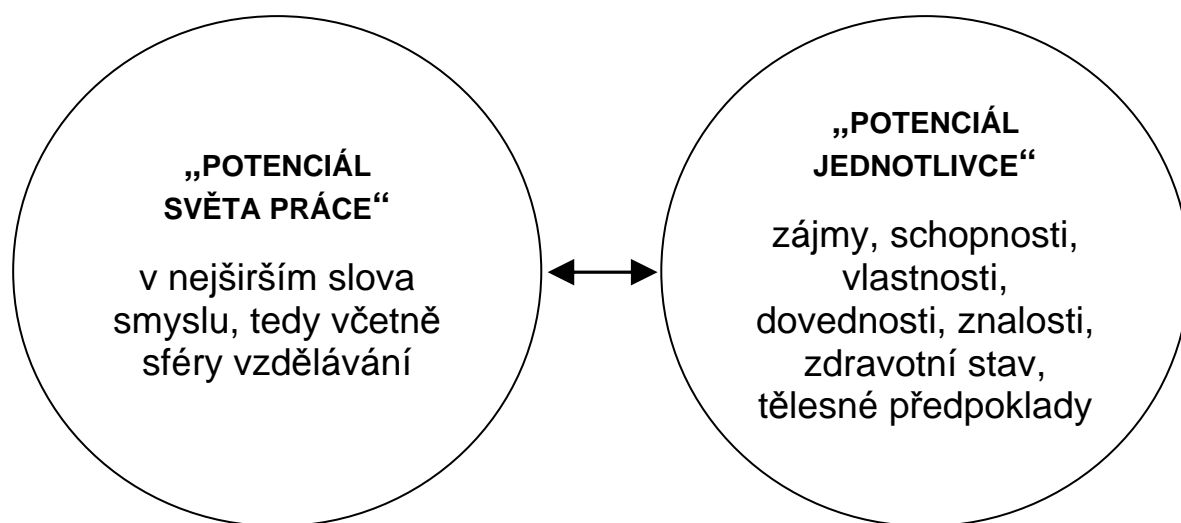
3. Podstata poradenství pro volbu povolání a zaměstnání

Poradenství pro volbu povolání a zaměstnání je proces, ve kterém je klientům poskytována podpora a pomoc při uvědomění si své studijní a profesní orientace, ale i při výběru odpovídající profese a vzdělávací cesty k této profesi. Jde o rozhodnutí, které zásadním způsobem ovlivňuje celý život, vnitřní uspokojení, ale i materiální zázemí. Při identifikaci správné volby jde obvykle o celý komplex rozhodovacích kroků, které spolu určitým způsobem souvisejí, různě na sebe navazují a v konečném výsledku vytvářejí vzdělávací a profesní dráhu příslušného jednotlivce. Volba povolání tedy rozhodně není jednorázový akt, ale celoživotní proces, který bere v úvahu řadu vnějších i vnitřních aspektů.

Vnější aspekty tohoto rozhodovacího procesu jsou dány na jedinci nezávislými podmínkami, ve kterých se nachází. Kromě společenských, sociálních a kulturních podmínek se jedná především o situaci na trhu práce (tj. jaká je poptávka po určitých kvalifikacích) a o dostupných vzdělávacích příležitostech. Toto „vnější prostředí“ je možno chápat jako **„potenciál světa práce“**.

Vnitřními aspekty pak rozumíme vlastnosti, dovednosti a znalosti daného člověka. Jsou dány jeho kulturním, společenským a sociálním chápáním své role ve společnosti, svým fyzickým a psychickým vybavením, věkem, v některých případech i rasovou či etnickou příslušností, ale také regionální situací na trhu práce a ochotou k mobilitě za určitou nabídkou zaměstnání. Komplex těchto vnitřních aspektů budeme nazývat **„potenciál jednotlivce“** (používá se i označení „individuální potenciál“).

Při volbě povolání pak jde o porovnávání těchto dvou „množin“, o vyhledání co nejvíce společných prvků a o nalezení optimálního souladu:



„**POTENCIÁL SVĚTA PRÁCE**“ lze popsat určitými charakteristickými znaky práce. Ty lze rozdělit do dvou skupin:

- znaky charakterizující obsah práce,
- další znaky související s výkonem práce.

Znaky charakterizující **obsah práce** podávají základní informace o čtyřech faktorech práce:

PRACOVNÍ ČINNOST	odpovídá na otázku	JAK	vypadá charakter práce?
PRACOVNÍ PROSTŘEDEK	odpovídá na otázku	ČÍM	je práce vykonávána?
PŘEDMĚT PRÁCE	odpovídá na otázku	CO	je opracováváno, o co je pečováno?
PRACOVNÍ PROSTŘEDÍ	odpovídá na otázku	KDE	je práce vykonávána?

Příklady:

Pracovní činnosti: montování, seřizování, plánování, prodávání, pečování, ošetřování apod.

Pracovní prostředky: obráběcí stroje, měřicí přístroje, ruční nářadí, jemné nástroje, počítač apod.

Předměty práce: kovy, dřevo, textilie, potraviny, rostliny, zvířata, lidé, informace, cenné papíry apod.

Pracovní prostředí: příroda, dílna, stavba, dopravní prostředek, obchod, restaurace, kancelář apod.

Obsah práce lze také charakterizovat tím, k čemu pracovní činnosti směřují a ty pak dále dělit na podskupiny tak, jak je uvedeno v následující tabulce (bližší popis je uveden v příloze č. 2).

K čemu pracovní činnosti směřují:	Co je základním charakterem pracovních činností:
Především k věcem	Obsluha strojů a zařízení
	Seřizování a opravy strojů a zařízení
	Ruční zhotovování, opracovávání, montování, sestavování
	Měření, zkoušení, testování
	Vymýšlení, navrhování, konstruování, projektování
	Posuzování, ohodnocování
Především k lidem	Výchova a vzdělávání
	Pečování, ošetřování, léčení
	Obsluha zákazníků
	Poskytování poradenství
	Vyjednávání, zastupování něčích zájmů
	Řízení, plánování, organizování
	Zajišťování bezpečnosti a pořádku, ochrana a ostraha
Především k přírodě, zvířatům, rostlinám	Pěstování
	Chov
	Ochrana přírody
Především k informacím	Evidování, dokumentování, správa
	Provádění rozborů, analýz a z toho plynoucích návrhů
	Tvorba softwaru
	Redakční práce, publicistika

Dalšími znaky souvisejícími s **výkonem práce** jsou např.:

- poptávka po příslušném povolání na trhu práce,
- mzda,
- pracovní doba,
- složení pracovního kolektivu,
- možnosti dalšího profesního růstu,
- možnosti odborného růstu,
- možnosti získání významných kontaktů, poznání zajímavých lidí,
- společenská prestiž,
- možnost cestování,
- získání některých zaměstnaneckých výhod (zdarma jízdenky, služební auto aj.).

Kromě těchto znaků práce je ovšem nesmírně důležitým faktorem patřícím do „potenciálu světa práce“ také specifikace dosažené kvalifikace, tj. vzdělání, které je pro výkon příslušného povolání vyžadováno, případně další praktické dovednosti a znalosti. Může se jednat o obecné stanovení např. stupně dosaženého vzdělání (např. střední vzdělání, střední vzdělání s výučním listem nebo maturitou), jindy bývá vymezen i konkrétní obor vzdělání, požadované dovednosti a znalosti.

„POTENCIÁL JEDNOTLIVCE“ je souhrn charakteristických rysů osobnosti, tj. intelektuálních a osobních vlastností, které se v průběhu života s přibývajícími dovednostmi a znalostmi a vlivem působení okolního prostředí proměňují a obohacují. Individuální potenciál je mnohorozměrný pojem skládající se z několika složek (kvalifikační, kulturní, sociálně-politický potenciál), které charakterizují určité kompetence či postavení.

Charakteristickými rysy osobnosti jsou především:

- zájmy (např. o techniku, přírodu, počítače, hudbu apod.),
- schopnosti a dovednosti (zručnost, rychlost úsudku, talent na jazyky, schopnost jednat s lidmi apod.),
- morálně volní vlastnosti a preference (motivace, psychická odolnost, vytrvalost, obětavost, důslednost, systematickosti, netrpělivost, konfliktní povaha apod.),
- tělesné předpoklady (fyzická síla a vytrvalost, obratnost apod.),

- zdravotní stav (alergie, vady zraku, epilepsie, postižení páteře, různá trvalá onemocnění apod.),
- demografické znaky jako je věk, pohlaví, etnikum.

Kvalifikačním potenciálem je především:

- stupeň a obor dosaženého vzdělání, absolvované kurzy a zkoušky,
- praktické dovednosti, dosavadní praxe, odborné dovednosti a znalosti získané v praxi,
- jazykové znalosti,
- jiné speciální znalosti a dovednosti (řidičský průkaz, ovládání určitého softwaru, obsluha určitých strojů apod.).

Základní princip volby povolání

Při rozhodování o budoucí profesi a optimálním uplatnění na trhu práce je potřeba dosáhnout co nejlepší shody "potenciálu světa práce" a "potenciálu jednotlivce". Jejich vzájemným porovnáním a identifikací společných a protikladných aspektů je zjišťována způsobilost konkrétního člověka pro výkon konkrétního povolání.

Vzhledem k nesmírné složitosti obou srovnávaných „potenciálů“, je nutné, aby se nejednalo o jednorázový akt, ale o proces, v němž si klient postupně krok za krokem uvědomuje své silné a slabé stránky a současně se seznamuje s požadavky trhu práce. Klient se pomalu stává pro své rozhodování stále více kompetentní tak, aby konečné rozhodnutí provedl – byť na základě poradenské pomoci a s plnou zodpovědností – on sám. U žáků a studentů se předpokládá, že jim škola pomůže v rámci vzdělávacích oblastí „výchova k volbě povolání“ (na základních školách) a „úvod do světa práce“ (na středních školách) získat obecný přehled o skupinách povolání a že budou průběžně motivováni k přemýšlení o budoucím povolání.

Posuzování souladu charakteristických znaků práce s charakteristickými rysy člověka je ideální způsob volby povolání (profesní orientace). V praxi ale na rozhodování každého mladého člověka působí řada různých vlivů. Jsou to například:

- přání rodičů („Chci mít syna advokáta“),
- příklady kamarádů („Honza dělá krupiéra a je v balíku“),
- mediální vzory („Chci být jako herečka X.Y.“).

S těmito vlivy souvisejí také další kritéria, která vstupují do rozhodovacího procesu, a sice určitá celková orientace mladého člověka. Např. zda chce dosáhnout vysokoškolského vzdělání, nebo jestli naopak dává přednost profesní dráze vyučeného pracovníka, jestli v jeho představách dominuje úspěch v práci, kterému je ochoten obětovat volný čas, nebo jestli by rád dělal práci, která by mu umožňovala nerušeně se věnovat rodině a mít dostatek volného času, jestli chce vést klidný a spokojený život, nebo je připraven bojovat za své ideály, jestli je pro něj prioritní odměna za práci, nebo chce dělat práci, která ho baví, i když je méně placená, jestli mu záleží na tom, aby ho druzí obdivovali, nebo se raději stahuje do ústraní.

Někteří mladí lidé si kladou nerealistické cíle vyplývající z toho, že mnohdy nejsou sami schopni odhadnout, na co mají – mohou jak podcenit, tak přecenit své schopnosti. Pomoci jim neznamena rozhodnout za ně, ale poskytnout jim co nejdříve co nejvíce informací, aby byli sami schopni rozpoznat své hranice, a vybavit je takovými kompetencemi, aby uměli využít příležitosti, které na ně v životě čekají.

4. Poradenský systém ve sféře zaměstnanosti a školství

Dobře strukturované a fungující poradenské služby jsou důležité jak pro funkci vzdělávacího systému, tak pro funkci trhu práce, a neméně významné je i jejich vzájemné propojení. Prostřednictvím sladování kvalifikačního potenciálu s potřebami trhu práce tyto služby zvyšují efektivitu obou systémů, jakož i efektivitu dalších společenských a sociálních procesů.

V České republice si rezorty školství a zaměstnanosti v oblasti poskytování poradenských služeb stanovily své kompetence a poradenský systém je budován ve dvou liniích, jejichž funkce a efektivita zdaleka není optimální. Za funkční či optimální nelze považovat ani jejich vzájemné propojení.

Poradenské služby v rezortu školství mají dlouhou tradici, jsou zabezpečovány jak školskými poradenskými pracovišti, tak přímo na školách. Jejich hlavním posláním je vytvářet vhodné podmínky pro zdravý tělesný, psychický a sociální vývoj žáků a studentů, pro rozvoj jejich osobnosti před zahájením vzdělávání a v průběhu vzdělávání. Plní významné úkoly na poli prevence a řešení výukových a výchovných obtíží, sociálně patologických jevů a dalších problémů souvisejících se vzděláváním a uplatněním na trhu práce. Díky relativně dlouhému vývoji je jejich geografické rozložení téměř optimální, což se nedá říci o jejich kapacitě, která neodpovídá počtům a potřebám klientů. Výchovné poradenství má stále značné rezervy v oblasti přípravy žáků a studentů na vstup do světa dospělých, kteří vycházejí ze škol mnohdy nepřipraveni a o mnohém neinformováni. Situace se poněkud zlepšila zavedením vzdělávacích oblastí „výchova k volbě povolání“ (na základních školách) a „úvod do světa práce“ (na středních školách). Přesto by bylo ku prospěchu žáků a studentů, kdyby se z těchto vzdělávacích oblastí, vyučovaných v rámci jiných společensko-vědních předmětů, staly plnohodnotné předměty vyučované přímo výchovnými poradci.

Již několik let je v popředí zájmu nezaměstnanost absolventů škol. Stále častěji se ukazuje, že se již nejedná o jev související pouze s přechodem ze školy do praxe, ale o strukturální nezaměstnanost – tzn., že v určitých oborech, povoláních či profesních směrech se tento problém projevuje mnohem výrazněji než v jiných. Spolu se zvýšenou pozorností, která je věnována tomuto jevu, se objevují i názory na nutnost řešení –

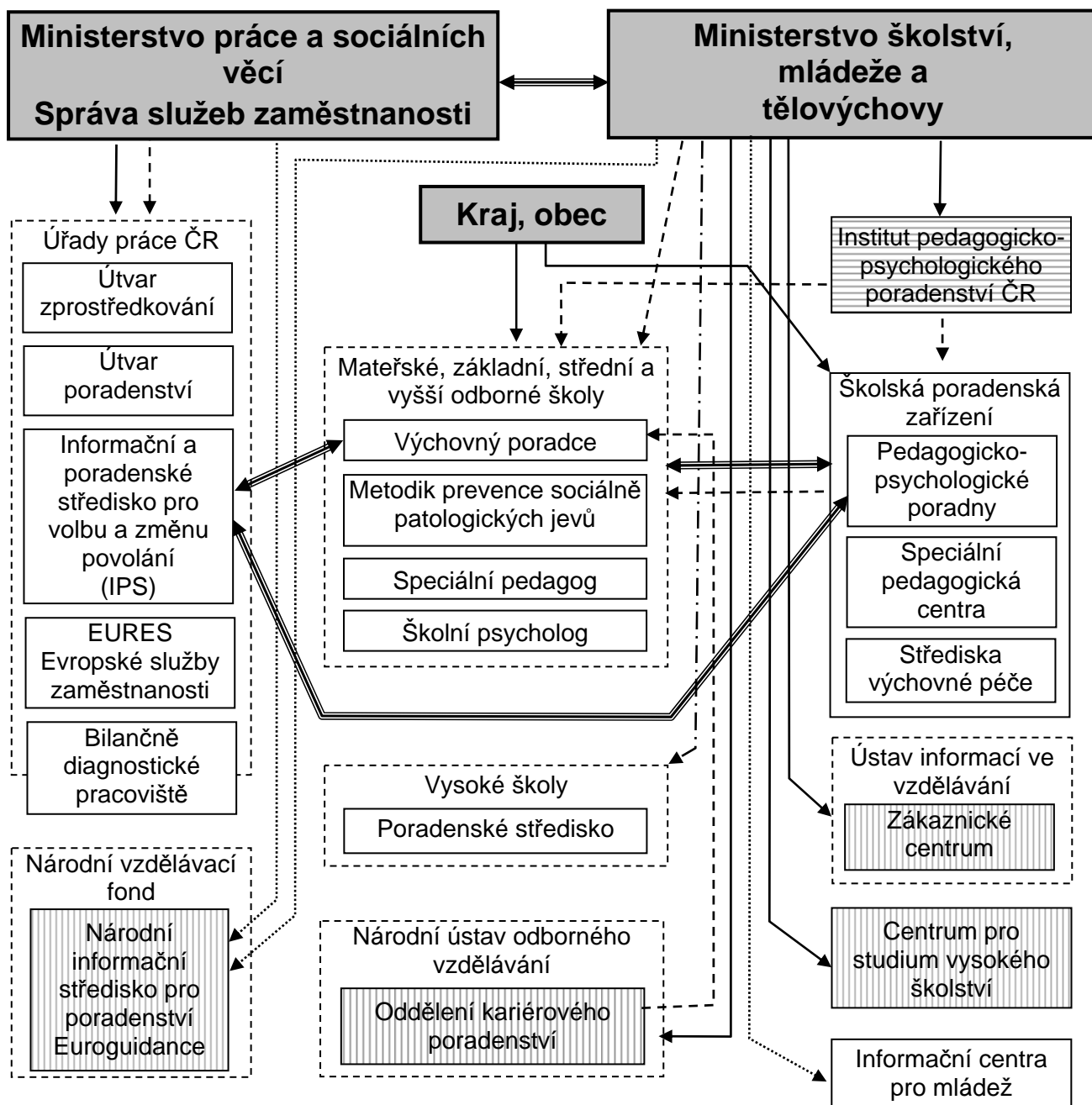
především ovlivňováním výuky na školách tak, aby školy více otevíraly obory, jejichž absolventi nacházejí relativně snadněji uplatnění na trhu práce. Najít vhodné nástroje však není snadné. Aplikace jakýchkoliv nátlakových opatření na školy by znamenala necitlivé zasahování do autonomie škol. Z tohoto pohledu se poradenství k volbě povolání jeví jako nenásilný nástroj usnadňující vnášení požadavků trhu práce do školské sféry a zdroj zpětnovazebných informací čerpající ze styku s širokým okruhem klientů, s praxí i s ostatními vzdělávacími institucemi, protože získané poznatky jsou cenné pro rozhodování o vzdělávací nabídce.

Poradenství v rezortu práce je historicky poměrně mladé, neboť bylo budováno až po roce 1990. Je geograficky dobře zakotvené a centrálně podporované Správou služeb zaměstnanosti Ministerstva práce a sociálních věcí. Ze zákona o zaměstnanosti vyplývá, že úřady práce mají poskytovat pomoc a podporu ve vztahu jedince k trhu práce a plnit funkci prevence nezaměstnanosti v regionu. Úřad práce zpracovává koncepci vývoje zaměstnanosti, provádí zprostředkování zaměstnání uchazečům o zaměstnání a poskytuje fyzickým osobám a zaměstnavatelům poradenské, informační a další služby v oblasti zaměstnanosti“ a volby povolání.⁷

⁷ Zákon o zaměstnanosti č. 435/2004 Sb., § 8.

Obr. č. 1

Struktura systému poradenských služeb v České republice



- Legenda:**
- řídicí instituce,
 - instituce poskytující metodickou podporu poradenským službám,
 - instituce poskytující informační podporu a zprostředkování informací o vzdělávacích příležitostech,
 - informační a poradenské instituce/pracovníci,

- ⋯⋯⋯ zastřešující instituce, jejichž hlavním posláním není poskytování poradenských služeb (nejsou uvedena všechna jejich oddělení),
- přímé řízení a financování,
- metodická pomoc,
-→ částečné financování pomocí grantů a dotací,
- - - - → financování, nikoliv přímé řízení,
- =====> kritická místa poradenského systému.

4.1 Rozdělení kompetencí v rámci poradenského systému

Jedním z trendů poradenské péče je její komplexní pojetí zahrnující nejen podávání rad a informací, ale i vybavování klienta kompetencemi k tomu, aby se na základě kvalitních a adekvátních informací dokázal rozhodovat sám. Podpora při volbě povolání se má tudíž skládat ze tří základních úrovní:

- podpora informacemi,
- podpora poradenstvím,
- podpora výchovou a vzděláváním,

přičemž by tyto tři úrovně měly tvořit ucelený a propojený systém vytvářející podmínky pro dlouhodobý proces profesní orientace každého jedince.

Z výše uvedeného vyplývá jeden z důležitých požadavků na poradenství pro volbu povolání, kterým je součinnost a vzájemná návaznost výchovně vzdělávacího procesu s procesem informačně poradenským.

Hlavní tíha podpory mládeže při volbě povolání leží již několik let na poradenských útvarech úřadů práce, zejména pak na **Informačních a poradenských střediscích pro volbu a změnu povolání (IPS)**. Školy se na této podpoře sice prostřednictvím výchovného poradenství podílejí také, až na výjimky se však dosud jednalo pouze o zprostředkování základních informací, většinou o vzdělávací nabídce, a o administrativní činnost spojenou s podáváním přihlášek k přijímacímu řízení na střední a vysoké školy. (Schematicky je systém znázorněn na obr. č. 1.)

V poslední době se školská sféra na podpoře procesu volby povolání začíná podílet zásadnějším způsobem. Prostor pro podporu volby povolání poskytuje nově zaváděné učivo **výchova k volbě povolání**

na základních školách a **úvod do světa práce** na středních školách. Nejedná se o nové předměty, ale o učivo, které je zařazováno do učebních plánů společenskovedních předmětů s cílem rozvíjet klíčové dovednosti potřebné pro sebepoznávání, pro práci s informacemi o povoláních, s jejich vyhledáváním, tříděním a hodnocením a zejména s přípravou žáků a studentů na rozhodování a plánování volby povolání. V nové koncepci rámcových a školních vzdělávacích programů je učivo zařazeno do vzdělávací oblasti **člověk a svět práce**.

Hlavním cílem **poradenství pro volbu a změnu povolání a zaměstnání** na úřadech práce je pomoci klientovi při rozhodování o výběru dalšího studia a při vstupu do zaměstnání. K tomu slouží centrálně shromažďovaná data o nabídce vzdělávacích institucí a informací o trhu práce, profesích a zaměstnavatelích a další služby poskytované úřadem práce (více viz kap 5.1).

Na rozdíl od toho je hlavním cílem školní přípravy pro volbu povolání vybavit žáka kompetencemi pro to, aby dokázal maximálně efektivně využít různé informační zdroje a poradenské služby, aby se naučil samostatně a s plnou odpovědností rozhodovat, případně korigovat své profesní cíle a celoživotně se vzdělávat. Těmito kompetencemi by mělo být zejména:

- aby si žák uvědomil, které faktory z oblasti práce a vzdělávání by měl při volbě povolání brát v úvahu, jakou jim má přisuzovat váhu, jak je má hodnotit, kde o nich nejlépe získá informace;
- aby se naučil pracovat s informacemi a využívat je k zodpovědnému rozhodování;
- aby si postupně uvědomoval „sám sebe“ – své zájmy, schopnosti, vlastnosti, zdravotní a jiné handicapy, aby se naučil rozeznávat své touhy, možnosti i hranice a aby se s nimi ztotožnil;
- aby dokázal tyto své touhy, možnosti a hranice srovnávat s faktory z oblasti práce a vzdělávání a nalézat mezi nimi souvislosti;
- aby získal základní orientaci ve světě práce a vzdělávání, aby měl alespoň základní představu o různých povoláních a vzdělávacích možnostech, aby věděl, jaká jsou úskalí trhu práce a s čím vším se v pracovním životě může setkávat;
- aby si uvědomoval význam vzdělání a zodpovědnost za vlastní život a byl motivován k sebevzdělávání, aktivnímu pracovnímu životu, úspěšné kariéře.

Poradenská péče ve školním prostředí kromě toho napomáhá:

- zvyšovat míru účasti na vzdělávání,
- redukovat předčasné odchody ze vzdělávání a podporuje návraty zpět,
- usnadňovat toky mezi různými úrovněmi vzdělávání,
- zlepšovat přípravu mládeže pro přechod ze sféry vzdělávání na trh práce.

Cíle poradenství pro volbu povolání a zaměstnání na úřadech práce i v oblasti školství směřují k všestranné podpoře klienta při jeho rozhodování. Prolínají se a doplňují.

Škole jako instituci, která je žákovi nejbližší, se otevřel prostor pro systematickou práci se žáky v podobě vzdělávacích oblastí výchovy k volbě povolání a úvodu do světa práce, které přispívají k vybavování kompetencí pro kariérové rozhodování. Současně by měly být žákovi poskytovány informační služby, na které navazují odborněji vedené a hlouběji orientované poradenské služby při úřadu práce, disponující rozsáhlým informačním zázemím. Toto informační zázemí zároveň předurčuje úřad práce i k tomu, že prostřednictvím IPS poskytuje poradenské a informační služby, tedy zdánlivě obdobně jako škola, ale s mnohem širším záběrem, zejména v oblasti informací o jednotlivých povoláních a o trhu práce.

5. Poradenské služby pro volbu povolání a zaměstnání na úřadech práce

Poradenské služby poskytované úřady práce jsou významným nástrojem implementace státní politiky zaměstnanosti. Poskytují klientům pomoc s optimalizací výběru profesní dráhy a s přípravou na ni. Přispívají také k uplatnění a postavení jedince jako pracovní síly (zejména s jeho pracovním zařazením, včetně zlepšování jeho šancí na trhu práce). Zabývají se pracovním výkonem a výkonností; otázkami souvisejícími se změnou povolání – přeškolením, rekvalifikací; problémy pracovní adaptace v konkrétním zaměstnání a problémy souvisejícími se ztrátou a znovuzískáním zaměstnání. Respektují platné mezinárodní dokumenty a etický kodex. Mají interdisciplinární charakter – jsou založeny na poznatcích z oborů psychologie a sociologie, ale i práva, ekonomie, pedagogiky a do jisté míry i lékařství a na znalostech specifických jednotlivých profesí.

Na úřadech práce jsou poradenské služby poskytovány (zdarma) především v rámci úseků poradenství, rekvalifikace a zprostředkování zaměstnání a lze říci, že se prakticky prolínají do činností všech útvarů úřadu práce. V zásadě lze poradenské služby rozdělit do dvou směrů:

- základní poradenství při zprostředkování zaměstnání,
- odborné poradenství pro volbu a změnu povolání.

5.1 Útvary poradenství úřadů práce

Na každém úřadu práce je zřízen útvar poradenství, který má ovšem širší záběr než jen poradenství pro volbu povolání. Zejména se jedná o pomoc klientům při jejich osobních a sociálních problémech souvisejících s nezaměstnaností nebo s jinými těžkostmi při vstupu na trh práce. Součástí tohoto útvaru bývá často úsek poradenství pro práci v zahraničí (EURES) a úsek rekvalifikací, protože jedním z případů volby povolání je také změna povolání. A souvislost mezi změnou povolání a problematikou rekvalifikací je zřejmá.

Útvary poradenství obvykle zahrnují:

- **úsek speciálního poradenství** – poradenství pro dlouhodobě nezaměstnané a obtížně umístitelné osoby;
- **úsek poradenství pro volbu povolání** – Informační a poradenské středisko pro volbu a změnu povolání (viz dále kap. 5.2);

- **úsek EURES** – poradenství pro práci v zahraničí;
- **úsek rekvalifikací** – vzdělávací programy pro změnu kvalifikace, poradenská činnost pro výběr vhodného rekvalifikačního kurzu.

Útvar poradenství úzce spolupracuje také s dalšími pracovišti úřadu práce – především s útvary zprostředkování práce, analýz trhu práce a trhu práce.

Poskytované poradenské služby útvarů poradenství a zprostředkování mohou mít různou formu – od základních rad a informací⁸ až po odborné speciální poradenství zaměřené na řešení složitých problémů, které se mohou člověku na jeho profesní dráze vyskytnout. Patří sem také psychologická vyšetření, jejichž cílem je poznat schopnosti a vlastnosti klienta, jeho osobnostní předpoklady pro vykonávání určitého povolání či pro úspěšné absolvování určitého druhu vzdělávání. Poradci na úseku zprostředkování zaměstnání poskytují informace např. o záležitostech podpory v nezaměstnanosti, o možnostech zaměstnání v zahraničí či naopak o možnostech zaměstnávání cizinců v ČR apod.

Některé poradenské služby jsou poskytovány specifickým skupinám klientů, kterým je při zprostředkování zaměstnání dle zákona o zaměstnanosti⁹ věnována zvýšená péče.¹⁰ Poradenství je poskytováno též v některých otázkách právních či v problémech souvisejících se zahájením soukromého podnikání.

Klienti se mohou na poradenské pracovníky úřadů práce obracet buď přímo nebo prostřednictvím pracovníků útvarů zprostředkování zaměstnání. Poradenské služby úřadů práce lze rámcově rozdělit do následujících oblastí:

- **Poradenství pro volbu povolání a zaměstnání** poskytuje odborné informační a poradenské služby související se studijní a profesní orientací v návaznosti na vhodné pracovní uplatnění vzhledem

⁸ Např. zájmové testy k volbě povolání: test ISTP – integrovaný systém typových pozic dostupný na www.istp.cz, test průvodce světem povolání na www.gwo.cz.

⁹ Zákon o zaměstnanosti č. 435/2004 Sb.

¹⁰ Jsou to např. občané se zdravotním postižením, osoby do 25 let věku, absolventi vysokých škol po dobu 2 let po úspěšném ukončení studia, nejdéle však do 30 let věku, těhotné ženy, kojící ženy a matky do devátého měsíce po porodu, osoby pečující o dítě do 15 let věku, fyzické osoby starší 50 let věku, fyzické osoby, které jsou vedeny v evidenci uchazečů o zaměstnání déle než 6 měsíců, fyzické osoby, které potřebují zvláštní pomoc; těmito osobami se rozumí zejména fyzické osoby, které se přechodně ocitly v mimořádně obtížných poměrech nebo které v nich žijí, fyzické osoby společensky nepřizpůsobivé, fyzické osoby po ukončení výkonu trestu odnětí svobody a fyzické osoby ze sociokulturně znevýhodněného prostředí.

k současnému i předpokládanému vývoji na trhu práce. Formou individuální a skupinové práce se orientuje především na žáky základních a středních škol a další specifické skupiny klientů, a to bez ohledu na to, zda se jedná o evidované uchazeče a zájemce o zaměstnání či nikoliv. Do činnosti poradenství pro volbu povolání spadá pomoc v oblastech souvisejících:

- s rozvojem individuálního potenciálu klientů, s jejich pracovním zařazením a s vytvářením souladu mezi jejich osobností a nároky vykonávané nebo navrhované profese,
- s odborným výcvikem a rekvalifikací,
- s výkonem, výkonností a optimalizací profesního zaměření klienta,
- s vyhledáváním vhodných pracovních příležitostí pro klienta,
- se sociální a pracovní adaptací.

Na poradce pro volbu povolání se obracejí často i klienti, pro jejichž problémy nebylo nalezeno optimální řešení prostřednictvím základní poradensko-informační činnosti zprostředkovatelů či jiných poradenských zařízení.

- **Poradenství při změně povolání a rekvalifikace** je odborná poradenská činnost při doporučování rekvalifikací a jejich zabezpečení. Tento typ poradenské činnosti se zabývá vhodností změny profese vzhledem k osobnostním a kvalifikačním předpokladům konkrétního klienta v souvislosti s nároky konkrétní nové uvažované profese.
- **Poradenství pro specifické skupiny klientů**, kteří vyžadují zvýšenou péči (viz. poznámka str. 26). Do tohoto úseku patří i činnost klubů práce (Job kluby), která vychází ze skupinového poradenství zaměřeného hlavně na nácvik dovedností k efektivnímu vyhledávání zaměstnání a usnadňující návrat do pracovního procesu dlouhodobě nezaměstnaným.
- **Poradenství profesně-psychologické** je poradenská činnost poskytovaná odborníkem v oblasti psychologie. Je využíváno pro řešení specifických osobnostních, sociálních a zdravotních problémů klientů, kteří mají problém s uplatněním na trhu práce. Ucelený systém práce s těmito klienty se nazývá **bilanční diagnostika**. Jedná se o poradenský proces, který za pomoci komplexních odborných diagnostických metod směřuje k optimálnímu využití potenciálu člověka při nalézání jeho vhodné profesní orientace a uplatnění.

Cílem je usnadnit klientovi orientaci v jeho silných a slabých stránkách a směrech profesní dráhy a otevřít možnosti k nalezení optimální studijní cesty či pracovní příležitosti (viz kap. 5.3).

Poradenské služby mohou být poskytovány jak jednotlivcům, tak i více osobám najednou, formou osobního kontaktu, ale i prostřednictvím komunikačních médií.

Poradenství realizované formou osobního kontaktu poradce – klient:

- Kolektivní forma obvykle se jedná o jednorázové akce za účasti většího počtu klientů, např. kontaktní a informační schůzky, besedy, diskusní kluby a přednášky.
- Skupinová forma je určena pro menší počet klientů a využívá dynamiky skupiny, tj. psychologické síly, a procesy působící v rámci skupiny, které ovlivňují chování jednotlivých zúčastněných, např. Job kluby.
- Individuální forma probíhá pouze mezi poradcem a jedním klientem.

Poradenství poskytované pomocí komunikačních médií:

- prostřednictvím telefonu,
- prostřednictvím e-mailu, chatu, videokonference.

Poradci mohou být různě specializováni (např. pro mládež, pro dospělé nezaměstnané, pro zdravotně postižené apod.) a jsou připraveni s každým probrat jeho situaci a hledat pro něho – a ve spolupráci s ním – vhodná řešení.

5.2 Informační a poradenská střediska pro volbu a změnu povolání úřadů práce

Při každém úřadu práce pracuje Informační a poradenské středisko pro volbu a změnu povolání (IPS). Jeho úkolem je umožnit klientům, zejména žákům základních a středních škol, využívat samostatně maximum informací, které potřebují pro svá rozhodování týkající se vzdělávací cesty a volby povolání. Okruh klientů využívajících vybavení a odborných služeb IPS se rozšířil i o kategorii „dospělých“. K nim patří

nejen evidovaní uchazeči a zájemci o zaměstnání, ale i mnoho klientů z řad veřejnosti, kteří řeší otázku dalšího vzdělávání nebo pracovního uplatnění.

V IPS jsou klientům k dispozici různé tištěné materiály, počítačové programy i videoklipy jednotlivých profesí (bližší popis je uveden v kapitole č. 5.2.1). Některé informace, např. o vzdělávací nabídce, lze nalézt na nástěnkách v prostorech úřadu práce.

Většina z informačních zdrojů IPS je určena pro samoobslužné používání. Současně může klient požádat poradce o další informace a nechat se jím navést k dalšímu kroku, jako je například pomoc při ovládnutí počítačových či audiovizuálních médií. Poradce může v podstatě klienta získáváním informací provázet. Pokud to situace vyžaduje, může mu nabídnout i provedení zájmových a osobnostních testů pro zjišťování studijní orientace nebo ve vztahu k nárokům určité profese.

Jak bylo řečeno v předchozí kapitole, IPS rovněž pracuje s klienty různými formami:

- **akce pro širokou veřejnost**, např. spolupořádání prezentačních výstav středních škol a veletrhů vzdělávacích a pracovních příležitostí,
- **aktivity pro určité skupiny klientů**, např. schůzky s výchovnými poradci, pedagogy, rodiči, dlouhodobě nezaměstnanými (Job kluby) nebo se žáky posledních ročníků základních a středních škol.
- **individuální konzultace** s klienty,

IPS spolupracují s výchovnými poradci a učiteli vzdělávacích oblastí výchovy k volbě povolání nebo úvodu do světa práce svých spádových škol. Od pracovníků IPS klienti často požadují informace o vzdělávací nabídce konkrétních škol, jednotlivých studijních oborech, průběhu přijímacího řízení, povoláních, možnostech uplatnění na trhu práce, službách úřadu práce, možnostech dalšího vzdělávání a rekvalifikací,¹¹ možnostech studia a zaměstnání v zahraničí.¹² Individuální profesní diagnostika, realizovaná především jako testování zájmové orientace, je poradci vnímána jako důležitá služba.

¹¹ Podrobnější informace o rekvalifikacích podává především úsek rekvalifikací, který je také zajišťuje.

¹² Detailnější informace o možnostech a podmínkách práce v zahraničí zabezpečují EURES poradci a EURES kontaktní osoby.

System poradenství k volbě povolání se buduje již více než 10 let a IPS jsou velmi dobře vybavena jak po metodické, tak po technické stránce. Přínos IPS pro mládež volící povolání a příslušné vzdělávací cesty je pozitivně hodnocen nejen pro komplexní vybavení, ale i proto, že poradenství a informace o profesích a povoláních, jejich nárocích a potřebách a o reálné situaci na trhu práce (pracovní uplatnění, požadavky zaměstnavatelů, hospodářská struktura regionu, vývojové trendy na trhu práce, aktuální nároky profesí atd.) podávají lidé se zkušenostmi, kteří mají přímou vazbu na praxi a jsou přímo u zdrojů potřebných a aktuálních informací. K poradenské práci na IPS byli pracovníci (většinou vysokoškolsky vzdělaní odborníci: pedagogové, sociální pracovníci, psychologové a pracovníci z dalších příbuzných oborů) speciálně vyškoleni.

Nabídka bezplatných služeb a možnosti využití informačních médií v IPS jsou každoročně prezentovány na vzdělávacích veletrzích Gaudeamus,¹³ Student Expo Lingua¹⁴ a Schola Nova¹⁵ a na regionálních výstavách škol.

5.2.1 Informační a podpůrné prostředky volby povolání dostupné v IPS

IPS poskytuje zdarma řadu informací a služeb, které klientům usnadňují rozhodování o volbě povolání a způsobu přípravy na povolání a zaměstnání buď samostatně, nebo s pomocí odborných poradců:

Samostatně

- klient samoobslužně využívá informační materiály a média bez pomoci poradce.

S pomocí odborného poradce

- klient využívá informační materiály a média za pomoci poradce,
- poradce poskytuje klientovi na základě jeho dotazů rady a informace,
- poradce poskytuje klientovi komplexní poradenství, tzn. snaží se získat poznatky o jeho osobnosti (z poradenského rozhovoru, anamnézy, pomocí diagnostických pomůcek, psychodiagnostických testů apod.) a na základě těchto poznatků a dalších

¹³ <http://www.gaudeamus.cz>

¹⁴ <http://www.expolingua.cz>

¹⁵ <http://www.bvv.cz/scholanova>

dostupných informací mu doporučuje vhodné možnosti pro jeho rozhodnutí, které samozřejmě nakonec provede klient sám.

TIŠTĚNÁ MÉDIA

a) Informace ze sféry vzdělávání

V této oblasti existuje mnoho různých příruček, některé obsahují celostátní informace, jiné jsou zaměřeny regionálně.

Atlas školství – Přehled středních škol

Soubor čtrnácti publikací členěných podle krajského uspořádání ČR obsahuje kompletní nabídku vzdělávacích možností po základní škole, tj. středních škol a konzervatoří v daném kraji, základní kontaktní údaje, seznam vyučovaných oborů, délku studia, počty přijímaných, přihlášených a přijatých žáků, informace o přijímacích zkouškách, o možnostech ubytování a stravování. Informace jsou čerpány z databáze škol, která je průběžně aktualizována pracovníky úřadů práce pro potřeby modulu Volba povolání informačního systému OK Práce. Údaje v Atlasech jsou doplněny o propagační prezentace škol a kontakty na IPS. Atlasy školství jsou prostřednictvím IPS předávány zdarma na základní školy v počtu přibližně 1 výtisk na 5–7 žáků. Vycházejí každý rok v průběhu září–listopadu.

<http://www.atlasskolstvi.cz>

Atlas školství – Přehled vyšších odborných, jazykových a vysokých škol

Přehledná sešitová publikace vycházející každý rok s nabídkou pomaturitních vzdělávacích a studijních programů vyšších odborných, vysokých a jazykových škol. Obsahuje kontaktní údaje škol, studijní nabídku, délku studia, počty přihlášených a přijímaných žáků, informace o přijímacích zkouškách a o možnostech ubytování a stravování.

<http://www.atlasskolstvi.cz>

Kam na školu – Střední školy v ČR

Publikace obsahuje kompletní a aktuální nabídku studijních programů středních škol a konzervatoří, kontaktní údaje, informace o přijímací zkoušce, délce a formě studia, počtech hlásících se a přijatých žáků v minulém roce, informace o školném a další údaje. Publikace také nabízí informace o nástavbovém studiu a studiu při zaměstnání (distanční nebo kombinované formy studia). Žákům se zdravotním postižením je určena zvláštní kapitola s výběrem oborů a konkrétních středních škol. Publikaci vydává Národní ústav odborného vzdělávání.

http://info1.nuov.cz/sob/school_main.html

Kam na školu – Vyšší odborné školy v ČR

Publikace obsahuje kompletní a aktuální nabídku studijních programů vyšších odborných škol, propojení VOŠ s vysokými školami, informace o přijímacích zkouškách, délce a formě studia, počtech hlásících se a přijatých studentů v předcházejícím školním roce, informace o školném, dnu otevřených dveří, termínu podání přihlášky ke studiu a termínu přijímacích zkoušek. U každé školy je uvedena adresa, telefon, fax, e-mail a webová stránka – orientace podle krajů. Publikaci vydává Národní ústav odborného vzdělávání.

http://info1.nuov.cz/sob/vos_main.html

Vybíráme střední školu (Praha, Čechy, Morava)

Třídílná publikace, která vychází k začátku školního roku. Určena je zejména rodičům, učitelům a absolventům základních škol, kterým pomáhá zorientovat se ve vzdělávací nabídce středních škol. Kromě kompletní nabídky studijních programů, informací o podmínkách přijímacích zkoušek, možnostech pro zdravotně postižené, dopravní dostupnosti školy apod. obsahuje též cenné rady týkající se postupu při výběru vzdělávací cesty a hledání konkrétní školy a studijního programu. Celorepublikový sběr dat se uskutečňuje každoročně na všech typech středních škol. Vydává Ústav pro informace ve vzdělávání.

<http://www.uiv.cz/hledani>

Jak na vysokou školu

Nejrozsáhlejší publikace o studijní nabídce českých vysokých škol (veřejných, státních a soukromých) sloužící zejména pro podávání

příhlášek ke studiu. Obsahuje základní informace o struktuře školy a fakultách, přehled bakalářských a magisterských studijních programů a oborů vysokých škol, o dnech otevřených dveří, poplatcích, přijímacím řízení, přijímacích zkouškách a vybrané statistické údaje o počtu uchazečů a počtu přijatých v minulém školním roce a odhad počtu přijímaných uchazečů pro daný školní rok. Publikaci připravuje Centrum pro studium vysokého školství, vydává nakladatelství Fortuna.

<http://www.csvs.cz/databaze> (leden–květen)

b) Informace ze sféry práce

Charakteristiky povolání

Materiály s jednotnou strukturou pro všechna povolání popisující charakter pracovních činností, pracovních prostředků, negativní vlivy pracovního prostředí, hlavní oblasti znalostí a dovedností, zdravotní omezení, žádoucí vlastnosti a schopnosti, potřebné vzdělání, možnosti dalšího vzdělávání, příbuzná povolání (viz příloha č. 1).

Jsou součástí ISTP <http://www.istp.cz>

Letáky povolání

Jsou stručnější variantou charakteristik povolání, mají obdobnou strukturu, ale stručnější obsah soustředěný na dvou stránkách a je možné si je odnést nebo nechat okopírovat (viz příloha č. 1).

Jsou součástí ISTP <http://www.istp.cz>

Charakteristiky zájmových oblastí volby povolání

Pětistránkové materiály popisující padesát různých pracovních činností slouží pro orientaci při výběru povolání.

<http://www.startnatrhprace.cz>

Nabídky volných pracovních míst

Nemusejí sloužit jen pro vlastní hledání zaměstnání. Lze z nich usoudit, jaká je poptávka zaměstnavatelů po jednotlivých profesích, což může být také jedním z kritérií volby povolání a zaměstnání.

<http://portal.mpsv.cz/sz/vm>

IPS aktual

Bulletin vychází s půlroční periodicitou. Obsahuje informace o aktuálních poměrech na trhu práce, o vývoji poptávky zaměstnavatelů po jednotlivých povoláních, vhodných informačních a jiných zdrojích týkajících se poradenství i další aktuality ze světa práce.

Bulletin není na internetu dostupný.

c) Další média

Cesta za povoláním

Materiál, který formou kalendáře zábavným způsobem vede žáky osmých a devátých tříd základních škol k přemýšlení o různých aspektech volby povolání. Jeho vydávání zajišťuje SSZ MPSV ve spolupráci s Národním informačním střediskem pro poradenství NVF.

<http://www.pfart.cz>

Typové klientské listy pro práci s informacemi

Pomůcka pro práci s různými typy klientů, která pomáhá stanovit, o jaký druh informací má klient zájem a navede jej, kde a jak lze tyto informace získat. Součástí je návod na využívání konkrétních informačních zdrojů.

Listy nejsou na internetu dostupné.

ELEKTRONICKÁ A DALŠÍ AUDIOVIZUÁLNÍ MÉDIA

a) Informace ze sféry vzdělávání

Modul Volba povolání informačního systému OK Práce

Informační systém používaný českými úřady práce se nazývá OK Práce. Tento systém formou vzájemně propojených modulů zpracovává informace ze všech oblastí činnosti úřadů práce. Modul Volba povolání obsahuje podrobné informace o středních a vyšších odborných školách a jejich vzdělávací nabídce – nejen o tom, jaké obory se na příslušných školách vyučují a aktuálně otevírají, ale i např. jaká je forma studia (prezenční, distanční, kombinovaná), zda

a jaké se platí školné, jaký je požadovaný prospěch uchazeče o studium, kolik se v předcházejícím školním roce na příslušný obor hlásilo uchazečů o studium, kolik z nich bylo přijato a jaký je plánovaný počet přijímaných pro příští školní rok, vhodnost studia pro zdravotně postižené apod. Sběr dat je zajišťován pracovníky IPS jednotlivých úřadů práce. Data jsou zpracovávána SSZ MPSV.

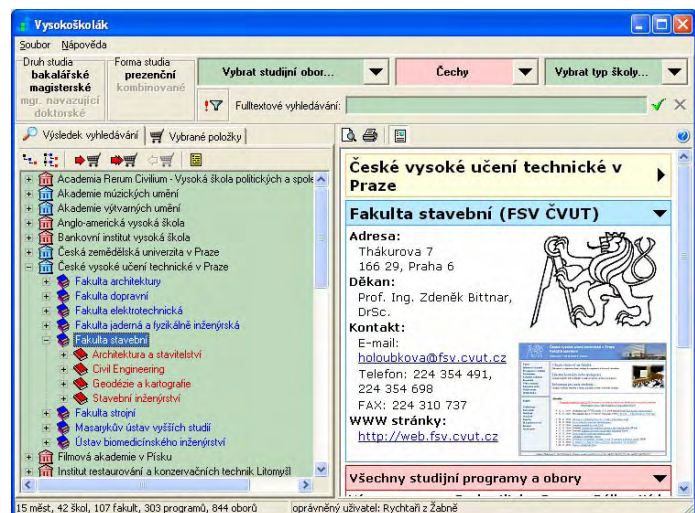
<http://portal.mpsv.cz/sz/skoly>

Program BKOV – informace o studiu na vysokých školách v ČR

Program přehledným způsobem informuje uchazeče a zájemce o vysokoškolské studium o typech škol, fakultách, studijních programech a oborech v ČR. Usnadňuje rozhodnutí uchazeče, na kterou školu podat přihlášku ke studiu.

Produkt splňuje tyto základní požadavky:

- úplnost,
- přehlednost,
- jednoduchost obsluhy,
- možnost výběrů podle různých kritérií,
- možnost kumulace informací podle různých hledisek (např. příbuzné obory na různých školách apod.),
- tisk vybraných sestav.



Využití programu je zaměřeno na střední školy a instituce výchovného poradenství středních škol, na informační a poradenská střediska pracovních úřadů a na jednotlivé zájemce o studium na vysokých školách. Databáze jsou doplněny o informace k přijímacím řízením na jednotlivých vysokých školách.

Program není na internetu dostupný. Více informací na <http://www.bkov.cz>

Databáze dalšího vzdělávání DAT

Databáze vzdělávací nabídky nejširšího spektra akcí dalšího odborného vzdělávání a rekvalifikačních kurzů. Údaje jsou průběžně doplňovány přímo poskytovateli dalšího odborného vzdělávání.

<http://www.eu-dat.cz>

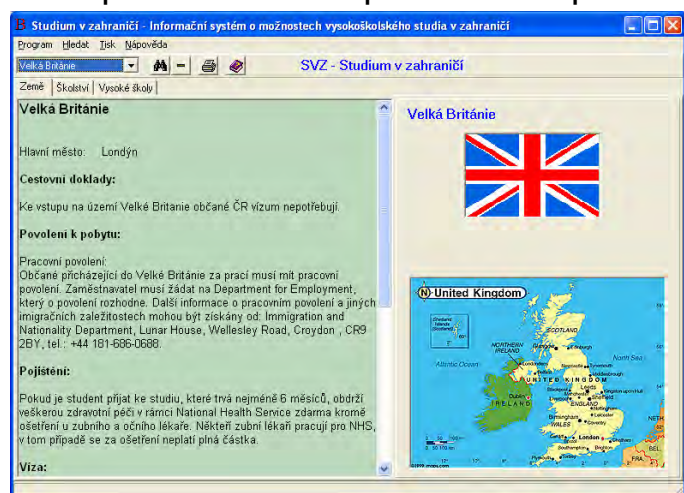
Program M-Servis

Pro rozšiřující se okruh zájemců o práci a studium v zahraničí program nabízí přehled mezinárodně uznávaných zkoušek z hlavních světových jazyků a italštiny, včetně míst, kde se zkoušky konají a možnosti ověřit si vzorové testy. Tento přehled je doplněn o charakteristiku cílových oblastí, tedy států, ve kterých je angličtina, francouzština, němčina, italština a španělština úředním nebo alespoň dalším užívaným jazykem. Dále jsou uvedeny stručné rady pro zájemce o krátkodobou práci v zahraničí, informace o změnách probíhajících ve vysokoškolských vzdělávacích systémech EU vyplývajících ze závěrů Boloňského procesu (2005), vysvětlení funkce a struktury Dodatku k diplomu (Diploma Supplement). Produkt je doplněn o ekvivalenci dokladů o studiu v USA a o informace týkající se uznávání diplomů na akademické půdě, což je proces, který by měl usnadnit studia v zahraničí tak, aby student po návratu nemusel skládat rozdílové zkoušky a o uznání zahraničního studia žádat. Produkt umožňuje procházení informací strukturovaných podle zaměření, vyhledávání podle klíčových slov s možností sestav vhodných pro tisk.

Více informací na <http://www.bkov.cz>

Informace o studiu na vysokých školách v zahraničí

Program je podpůrným nástrojem pracovníků Informačních a poradenských středisek pro volbu povolání úřadů práce ČR. Aplikace slouží jako zdroj informací pro poradenskou činnost těchto pracovišť v oblasti možností vysokoškolského studia v zahraničí (Dánsko, Francie, Finsko, Irsko, Nizozemí, Německo, Norsko, Polsko, Rakousko, Švédsko, Velká Británie). Databáze programu obsahuje charakteristiky zemí, státní zřízení, mapy, adresy zastupitelských úřadů, formality potřebné k vycestování a další. Dále jsou uvedeny charakteristiky a specifika systému školství jednotlivých zemí se zaměřením především na terciární vzdělávání, charakteristiky typů nabízených studijních programů a informace pro zájemce o vysokoškolské studium v daných zemích. Na informace o



systemech školství navazují adresáře vysokoškolských institucí obsahující adresy, telefonní a faxová čísla, e-mailové a internetové adresy atd. K jednotlivým institucím jsou (podle možností) k dispozici i informace o nabízených studijních programech.

Více informací na <http://www.bkov.cz>

Celoživotní vzdělávání a učení

Základ produktu tvoří přehled akreditovaných krátkodobých vzdělávacích cyklů na vysokých školách v ČR, umožňujících následné studium a získání vysokoškolského vzdělání, a některé jiné, časově a tematicky odlišné kurzy celoživotního vzdělávání. V kapitole Zahraniční systémy dalšího vzdělávání zahrnuje vzdělávací řetězce Volkshochschulen – Lidové vysoké školy (Německo, Rakousko), Universités populaires – Lidové univerzity (Francie, Dánsko). V souladu s politikou Evropské komise by měly certifikáty z krátkodobých kurzů – např. Université populaire, Volkshochschule apod., v kombinaci s vysokoškolským studiem vytvářet postačující kompetence pro práci v cizojazyčném prostředí. Tato elektronická hypertextová publikace umožňuje fulltextové vyhledávání termínů s možností tisku textových sestav.

Více informací na <http://www.bkov.cz>

Studium v USA

Produkt nabízí v českém jazyce základní údaje o univerzitním studiu v USA tak, jak jsou zpracovány sdružením Peterson's (www.petersons.com). Adresář univerzit obsahuje na 350 institucí, které jsou organizačně i obsahově připraveny přijímat a školit zahraniční studenty, kterým se zpočátku věnují odborně připravení pracovníci. Uvádí také aktuální informace o vzdělávacím systému USA a podmínkách přijetí ke studiu na vysoké škole nebo univerzitě. U každé z uvedených univerzit označujeme požadovaný počet bodů jazykové zkoušky TOEFL. Aplikace umožňuje rychlé a snadné prohlížení obsahu na úrovni jednotlivých zemí, vysokých škol a oborů, vyhledávání studijních oborů podle českých názvů a podle města, kde se vysoká škola nachází. Obsahuje kapitolu s orientačními údaji o jednotlivých zemích USA včetně lexikonu, který je úvodem do jazykové komunikace na území Spojených států.

Více informací na <http://www.bkov.cz>

Portál Ploteus – evropský navigátor ve světě vzdělávání

Portál je informační systém o vzdělávacích příležitostech v Evropě. Je nástrojem usnadňujícím studentům a zájemcům o další vzdělávání, rodičům, poradenským pracovníkům a učitelům nalézt informace o studiu v Evropě, jehož jádrem je indexovaná databáze odkazů. Výběr, popis a aktualizaci odkazů provádí mezinárodní síť Euroguidance.

<http://europa.eu.int/ploteus>

b) Informace ze sféry práce

Integrovaný systém typových pozic (ISTP)

Komplexní informační systém o povoláních (typové pozice jsou podrobněji členěná povolání). ISTP má dvě základní části: 1) **kartotéka typových pozic** obsahuje kompletní soustavu a popis povolání včetně kvalifikačních, osobnostních a zdravotních požadavků; 2) **analýza individuálního potenciálu** dovoluje klientům samoobslužně posoudit způsobilost pro vykonávání jednotlivých typových pozic.

<http://www.istp.cz>

Počítačový program Průvodce světem povolání

Umožňuje výběr povolání podle různých kritérií – oblíbené školní předměty, oblečení používané při práci, charakter pracovní činnosti, předmět práce, pracoviště. Prostřednictvím abecedního seznamu je možno vybírat z více než devíti set povolání. Pro klienty se zdravotním postižením program nabízí výběr podle základních zdravotních a tělesných postižení (např. slepota, hluchota, epilepsie, alergie apod.). Klientovi je zobrazen seznam povolání, u nichž je šance, že by se v nich mohl uplatnit. Informace o povoláních jsou představovány textovými popisy jednotlivých povolání, fotografiemi hlavních pracovních činností, u některých povolání i mluvenými dialogy.

Průvodce světem povolání obsahuje také modul, který klienta seznámí s tím, jak se o zaměstnání ucházet, jak se připravit na vstupní pohovor či výběrové řízení, jak psát žádost o přijetí do zaměstnání a životopis atd.

Dostupné na **<http://www.gwo.cz>** v české, anglické a dalších osmi jazykových verzích.

Videoklipy o povoláních

Jedná se o 10 až 12minutové filmy, které slovem i obrazem popisují příslušná povolání (viz příloha č. 1). Klient IPS může shlédnout hlavní pracovní činnosti přímo v pracovním prostředí, vidí v akci používané pracovní prostředky, má možnost udělat si představu o „atmosféře“ pracoviště. Současně vyslechne potřebný slovní doprovod informující o aspektech daného povolání, které kamerou nelze zachytit, např. jaké jsou požadavky na vykonavatele povolání.

Videoklipy nejsou dostupné na internetu.

Filmy o skupinách povolání

Krátké filmové sekvence o různých skupinách povolání

Filmy o skupinách povolání natočené v ČR

Stavíme dům

Tvoříme interiéry staveb

Tvoříme ze dřeva

Pečujeme o naše lesy

Pečujeme o lidský vzhled

Řemesla v keramické výrobě

Profese strojírenství

Další filmy

Úřady práce – poradenství a rekvalifikace

Úřady práce – trh práce

Úřad práce Vám zprostředkuje zaměstnání

Než zaklepete u zaměstnavatele

Člověk na svém místě

Svízelné typy zákazníků, pracovníků, klientů

Filmy nejsou dostupné na internetu.

Portál Evropských služeb zaměstnanosti EURES

Česká republika vstoupila 1. května 2004 do Evropské unie. S datem vstupu začaly úřady práce v ČR poskytovat svou novou standardní službu EURES. Jde o službu, která slouží k usnadnění mezinárodní mobility pracovních sil a umožňuje zájemcům o práci nebo zaměstnavatelům získat informace o volných pracovních místech a o životních a pracovních podmínkách v České republice a v zemích EU/EHP a ve Švýcarsku. Služba je personálně zajišťována prostřednictvím EURES poradců a kontaktních osob, působících na

všech úřadech práce v ČR a využívajících přitom informačního zázemí EURES – evropského portálu pracovní mobility.

<http://europa.eu.int/eures>

c) Diagnostické prostředky

Program pro pracovní diagnostiku COMDI

Pracovní diagnostika je podpůrný nástroj poradenské práce, který pomáhá určit konkrétnímu jedinci optimální okruh povolání a pracovního zařazení. Program COMDI umožňuje individuální přístup k počítačovému souboru testů, jejich vyhodnocení akreditovaným zařízením a následnou implementací výsledků. Jedná se o profesní šetření, psychologické, pedagogické a somatické, které je prováděno pomocí počítačové diagnostiky COMDI. Cílem je vlastní sebehodnocení klienta, zmapování celé jeho osobnosti se zaměřením na jeho možnou budoucí profesní orientaci. Výstupem šetření je „Vysvědčení“ zpracované v přehledné grafické podobě s komentářem. Na úřadech práce je realizován v několika modulech, tzn. testovacích bateriích:

- modul B je určen pro poradenské a zprostředkovatelské služby úřadů práce při výběru dělnických povolání,
- modul C poskytuje výběr vhodných povolání absolventům středních škol s maturitou,
- modul D je vhodný pro výběrová řízení v dělnických povoláních.

Program není na internetu dostupný. Více informací na <http://www.rcv.cz>

Schuhfriedův test (AIST)

Test upravený pro použití na počítači umožňuje diagnostiku zájmů klienta se zřetelem, na kterou oblast povolání se má klient při svém výběru zaměřit. Aplikace testu AIST probíhá výhradně za pomoci poradce, který výsledky klientovi interpretuje.

5.2.2 Další informační zdroje dostupné na internetu

Informační zdroje uvedené v této podkapitole obvykle nejsou v IPS ani na úřadech práce dostupné. Nicméně vzhledem k tomu, že je tato publikace určena také výchovným poradcům, považujeme za užitečné je zde uvést.

Internetové stránky pro podporu výchovy k volbě povolání na ZŠ a úvodu do světa práce na SŠ

V rámci regionálního projektu PHARE START byly v roce 2003 otevřeny internetové stránky obsahující různá témata zaměřená na rozhodování o volbě povolání a na vstup na trh práce a relevantní zdroje informací. Stránky spravuje Národní ústav odborného vzdělávání.

<http://www.startnatrhprace.cz>

Databáze oborů středních a vyšších odborných škol

Údaje o vzdělávací nabídce jsou zpracovávány Národním ústavem odborného vzdělávání. Umožňuje výběry škol a studijních programů podle různých kritérií (sídlo školy, název oboru, úroveň vzdělání).

http://info1.nuov.cz/sob/vos_main.html,
http://info1.nuov.cz/sob/school_main.html

Registr sítě škol

Databáze Ústavu pro informace ve vzdělávání obsahuje základní informace o školách v ČR (od předškolních zařízení po vyšší odborné školy) a jejich vzdělávací nabídce, o školských zařízeních (jídelny, pedagogická centra, pedagogické ústavy). Vyhledávání je možné podle různých kritérií.

<http://founder.uiv.cz/registr/vybskolr.asp>

Registr vysokých škol a přímo řízených organizací

Databáze vysokých škol a přímo řízených organizací umožňuje vyhledávání podle sídla školy, charakteru poskytovaných studijních programů a formy studia. Databáze je spravována Ústavem pro informace ve vzdělávání.

<http://delta.uiv.cz/pro.htm>

5.3 Bilanční diagnostika

Zvláštní kapitolu si dovoluujeme věnovat metodice, která se stává stále významnější – bilanční diagnostice. Jedná se o komplexně pojatý poradenský proces, který s využitím odborných diagnostických metod směřuje k optimálnímu využití potenciálu člověka pro jeho uplatnění v životě. Kromě kvalifikace, schopností a zájmů klienta jsou zohledňovány i jeho potřeby, cíle, osobní zázemí a zdravotní stav.

Prostřednictvím využití skupinových a individuálních konzultací a výstupů z psychologických metod lze společně s klientem hledat cesty, které mu usnadní jeho návrat na trh práce při jeho relativním uspokojení s navrženým řešením – individuálním plánem.

Bilanční diagnostika se postupně a přirozeně vyčlenila z poradenských služeb, jakožto jedna ze specializovaných činností s cílem zorientovat a zaměřit klienta na takovou vzdělávací nebo profesní cestu, která je pro něho optimální, ekonomicky a společensky přijatelná, při které zažije úspěch a která mu umožní postupně odstraňovat nejrůznější životní bariéry.

Toto vše ale vyžaduje od klienta nutnou dávku adaptability a flexibility. A proto je třeba, aby každý měl možnost dostatečně se orientovat nejen v současné situaci na trhu práce, ale aby měl též možnost dostatečně se orientovat sám v sobě, tzn. ve svých schopnostech a dovednostech, zájmech, zdravotním stavu a z něj vyplývajícího zbytkového pracovního potenciálu, ve svých ambicích a samozřejmě i ve své motivaci pro výkon té které profese. Takovou objektivní analýzu je však člověk jen stěží schopen provést sám. Je zapotřebí, aby mu byla poskytnuta komplexní služba, která jej pomůže nasměrovat k optimálnímu řešení jeho konkrétní situace.

Absolvování bilanční diagnostiky aktivizuje klienta pro pracovní a společenské zařazení a přetváří ho postupně z pasivního příjemce sociálních dávek na aktivního činitele trhu práce. Pochopitelně, že tato služba je efektivní pouze v případě motivovaného klienta.

Pro efektivitu bilanční diagnostiky musí klient plnit následující požadavky:

- Aktivní přístup jedince ke spolupráci s příslušnými odborníky při hledání konkrétního řešení aktuální situace.
- Zpracování a postupné plnění dílčích cílů navrženého individuálního plánu.

- Orientace na reálnou optimální variantu řešení situace, která odpovídá jak potřebám klienta, tak také očekávaným požadavkům trhu práce.

Z dosavadní poradenské praxe služeb zaměstnanosti vyplývá, že dle potřeb a individuálních možností jednotlivých úřadů práce lze definovat různé skupiny osob, u kterých je vhodné provést bilanční diagnostiku:

- Dlouhodobě nezaměstnaní, kteří z různých důvodů velice obtížně hledají (nebo již přestali hledat) pracovní uplatnění. Sem patří i jednotlivci s nutností resocializace a získání patřičné motivace pro aktivity vedoucí k znovuzачlenění do pracovního procesu.
- Osoby s různými handicap, u nichž je zapotřebí posoudit jejich pracovní potenciál v rámci pracovní rehabilitace, nebo v návaznosti na ergoterapeutickou péči.
- Osoby, u kterých je jinými prostředky obtížné posoudit individuální potenciál a zejména jeho profesní složku (profesní orientaci):
 - při první volbě povolání,
 - při hledání vhodného doplnění vzdělání,
 - při změně kvalifikace či úvahách o rekvalifikaci.
- Osoby z řad uchazečů o zaměstnání vybírané na základě požadavků zaměstnavatelů.

Je třeba znovu upozornit na to, že ve výše uvedených příkladech se vždy jedná pouze o klienty úřadů práce, kteří chtějí a mohou pracovat, kteří spolupracují se službami zaměstnanosti a u kterých z různých důvodů nebyly dostatečně účinné jiné formy poradenské pomoci.

6. Tendence vývoje poradenství pro volbu povolání

Vzájemná provázanost poradenských služeb v oblasti školství a zaměstnanosti a jejich dobré fungování nabývá v dnešní době stále více na významu. Harmonizace potřeb trhu práce s potenciálem jedinců hraje důležitou roli nejen v jejich životě, ale je významná i pro rozvoj celé společnosti.

Rezervy pro zlepšení obou výše uvedených poradenských systémů jsou **v jejich propojení a ve vymezení kompetencí**. Spolupráce mezi sférou školství a sférou zaměstnanosti není na centrální úrovni ošetřena. Kontakt školy a úřadu práce je sice uveden ve vyhlášce o poskytování poradenských služeb ve školách¹⁶ mezi standardními činnostmi výchovného poradce, dochází k němu však jen na základě iniciativy jedné či druhé strany. Nastavení mechanismů zabezpečujících provázanost poradenských aktivit může být ovlivněno samosprávnými orgány krajů a krajskými radami pro rozvoj lidských zdrojů, které si tuto potřebu mnohdy ani neuvědomují, a Českou školní inspekcí, která sice poskytování poradenských služeb ve školství sleduje, ale ne příliš ostře.

Poradenství v rezortu práce má rezervy zejména v legislativně-metodickém zázemí a rezervy má i systém dalšího vzdělávání poradenských pracovníků. Ke zdokonalení poradenského systému by přispělo vydání vyhlášky o poskytování poradenských služeb na úřadech práce. Přestože jsou úřady práce vybaveny poměrně rozsáhlými a kvalitními informačně-poradenskými médii pro volbu a změnu povolání, je potřeba je neustále aktualizovat, inovovat a rozšiřovat.

V zájmu komplexního přístupu ke klientům bude nutné vytvářet na dalších úřadech práce (případně mimo ÚP) pracoviště „bilanční diagnostiky“ pro určité spádové oblasti, kde by fungovalo profesně-psychologické poradenství jako jistá autonomní jednotka, která by se pohybovala v intencích jednoznačných pravidel a individuálně by napomáhala rozšiřovat možnosti občanů na trhu práce, ale také by zároveň zabezpečovala potřeby zaměstnavatelů.

Nové pojetí poradenských služeb se stává neodmyslitelnou součástí konceptu celoživotního učení, avšak je známo, že podobně jako v řadě jiných zemí, zejména v postsocialistických zemích Evropy, nepatří ani

¹⁶ Vyhláška o poskytování poradenských služeb ve školách a školských poradenských zařízeních č. 72/2005 Sb.

v České republice vzdělávání dospělých a celoživotní učení k silným stránkám vzdělávacího systému. V českém případě lze dokonce hovořit o výrazném podcenění těchto oblastí vzdělávání a o naléhavé potřebě daný stav změnit.

Příloha č. 1

Seznam povolání a profesních skupin dostupných v IPS

Název povolání	Média o jednotlivých povoláních		
	Charakteristiky povolání	Letáky povolání	Video-klipy
Administrativní pracovník	√	√	
Advokát	√	√	
Agronom	√	√	√
Animátor			√
Aranžér	√	√	√
Archeolog	√	√	
Architekt	√	√	√
Asistent hygienické služby	√	√	
Asistent kameramana			√
Autoelektrikář			√
Autoklempíř	√		
Automechanik	√	√	√
Balič	√	√	
Bankovní expert	√	√	
Bankovní likvidátor	√	√	√
Bankovní pokladník	√	√	
Báňský úpravář	√	√	
Barvíř	√	√	
Bednář a obalář	√	√	
Betonář	√	√	√
Bezpečnostní pracovník	√	√	√
Bezpečnostní technik	√	√	
Biochemik potravinářské výroby	√		
Brašnář	√	√	√

Název povolání	Média o jednotlivých povoláních		
	Charakteristiky povolání	Letáky povolání	Video-klipy
Brusič kovů	√	√	√
Brusič skla	√	√	√
Burzovní makléř	√	√	
Bytový architekt	√	√	√
Celní inspektor	√	√	√
Cenový referent	√	√	
Cizojazyčný korespondent	√	√	√
Cukrář	√	√	√
Cukrovarník	√	√	
Cukrovinkář	√	√	√
Čalouník a dekoratér	√	√	√
Čišík	√	√	√
Daňový referent	√	√	√
Dělník autoservisu	√	√	
Dělník dřevozpracující výroby	√	√	
Dělník prádeln a čistíren			√
Dělník textilní výroby	√	√	
Dělník v obrobně	√	√	
Detektiv			√
Dětská ošetřovatelka	√	√	√
Dílenský plánovač	√	√	

Název povolání	Média o jednotlivých povoláních		
	Charakteristiky povolání	Letáky povolání	Video-klipy
Dispečer letecké dopravy	√	√	√
Dlaždič – asfaltér	√	√	
Domovník	√	√	√
Dozorčí přepravy	√	√	
Důlní elektromontér	√	√	
Důlní zámečnick	√	√	
Ekolog	√	√	
Ekonom	√	√	
Elektromechanik	√	√	
Elektromontér	√	√	√
Energetik	√	√	
Expedient	√		
Farmaceut	√	√	√
Farmaceutický laborant	√	√	√
Fotograf	√	√	
Fotolaborant	√	√	√
Fotoreportér	√	√	
Frézař	√	√	√
Fyzioterapeut	√	√	√
Galvanizér	√	√	
Geolog	√	√	√
Grafik	√	√	√
Gumař	√	√	
Hasič	√	√	
Hasič strojník	√		
Hasič technik	√		
Herec, herec s loutkou	√		
Hlídač	√	√	
Hodinář	√	√	√
Holič a kadeřník	√	√	√
Horník	√	√	

Název povolání	Média o jednotlivých povoláních		
	Charakteristiky povolání	Letáky povolání	Video-klipy
Hospodářsko-správní referent	√	√	
Hosteska	√	√	
Hutník ocelář	√	√	
Chemik	√	√	√
Chemik farmaceutické a zdravotnické výroby	√	√	
Chemik prádlen a čistíren	√	√	
Chirurgický nástrojař	√	√	√
Chovatel drůbeže	√	√	√
Chovatel hospodářských zvířat	√		
Chovatel koní – jezdec	√	√	√
Chovatel laboratorních zvířat	√		
Inspektor ochrany životního prostředí	√	√	
Instalatér	√	√	√
Investiční referent	√	√	
Izolátér	√	√	
Jeřábník	√	√	√
Kabelářský dělník	√	√	√
Kalič	√	√	√
Kameník	√	√	√
Kameraman	√	√	
Kartáčník	√	√	
Keramik	√	√	
Klempíř	√	√	√

Název povolání	Média o jednotlivých povoláních		
	Charakteristiky povolání	Letáky povolání	Video-klipy
Knihař	√	√	√
Knihovník	√	√	√
Komentátor, reportér, žurnalista	√	√	
Komerční bankovní úvěrový pracovník	√	√	
Komerční právník	√	√	
Kominík	√	√	√
Koncipient – právní asistent	√	√	
Konstruktér	√	√	
Kontrolor jakosti	√	√	
Konzervář	√	√	√
Kopáč	√	√	
Kosmetička	√	√	√
Košíkář a pletař	√	√	√
Kovář	√	√	
Kovář – podkovář	√	√	
Koželuh	√	√	√
Kožišník	√	√	√
Krejčí	√	√	√
Kreslič	√	√	√
Kuchař	√	√	√
Laborant	√	√	
Lékař	√	√	
Lektor kvalifikačních kurzů	√		
Lesní	√	√	√
Lešenář	√	√	√
Letecký mechanik	√	√	√

Název povolání	Média o jednotlivých povoláních		
	Charakteristiky povolání	Letáky povolání	Video-klipy
Likvidátor pojistných událost	√		
Litograf – reproduční grafik	√	√	√
Lodní strojník	√	√	
Lodník	√	√	
Malíř – tapetář	√	√	√
Malíř keramiky	√	√	
Malíř skla	√	√	
Manažer	√	√	
Manekýn	√	√	
Masér	√	√	√
Matematik – analytik	√	√	√
Mechanik	√	√	
Mechanik elektronických zařízení	√	√	
Mechanik chladírenských zařízení	√	√	√
Mechanik klávesových hudebních nástrojů	√	√	√
Mechanik letadlových přístrojů	√		
Mechanik měřicích a regulačních zařízení	√	√	√
Mechanik optických přístrojů	√		√
Mechanik spojovacích zařízení	√	√	√

Název povolání	Média o jednotlivých povoláních		
	Charakteristiky povolání	Letáky povolání	Video-klipy
Mechanik strunných hudebních nástrojů	√	√	
Mechanik telekomunikačních sítí	√	√	
Mistr mlýna – mládek			√
Mistr odborné výchovy	√	√	
Mlékař	√	√	√
Mlynář	√	√	√
Modelář	√		
Montér ocelových konstrukcí	√	√	
Montér potrubář	√	√	√
Montér suchých staveb			√
Montér výtahů	√	√	√
Montér vzduchotechniky	√	√	√
Montér zámečnický	√	√	
Nástrojař	√	√	√
Natěrač – lakýrník	√	√	
Normovač	√	√	
Obchodní cestující (dealer)	√	√	√
Obuvník	√	√	√
Obuvník – opravy	√	√	√
Oční optik	√	√	√
Odborný pracovník hotelu			√

Název povolání	Média o jednotlivých povoláních		
	Charakteristiky povolání	Letáky povolání	Video-klipy
Operátor železniční dopravy	√	√	
Opravář zemědělských strojů	√	√	√
Optik	√	√	√
Ošetřovatel	√	√	√
Ošetřovatel ohrožených druhů zvířat	√	√	√
Palubní důstojník	√	√	
Palubní průvodčí (letuška)	√	√	√
Papírník	√	√	√
Pasíř			√
Pečivář	√		√
Pečovatel	√	√	√
Pedikér – manikér	√	√	
Pekař	√	√	√
Personalista	√	√	
Pilot letadla	√	√	√
Pivovarník a sladovnický	√	√	√
Plastikář	√	√	
Plavčík	√	√	
Pletař	√	√	
Podlahář	√	√	√
Podnikatel			√
Pojišťovací expert, zajišťovací expert	√	√	
Pojišťovací úředník		√	√
Pokladník	√	√	
Pokojská	√	√	√
Pokrývač	√	√	√

Název povolání	Média o jednotlivých povoláních		
	Charakteristiky povolání	Letáky povolání	Video-kliпы
Policejní inspektor	√	√	√
Policejní referent	√	√	
Pomocný pracovník obchodního provozu	√	√	√
Posunovač	√	√	
Poštovní doručovatel	√	√	
Potrubář	√	√	
Pracovník poštovní přepážky	√	√	√
Pracovník poštovní přepravy			√
Pracovník technických služeb	√	√	
Právník	√	√	
Prodavač	√	√	√
Producent	√		
Programátor výpočetních systémů	√	√	√
Projektant	√	√	
Projektant inženýr analytik počítačových systémů	√	√	
Prokurista	√	√	
Propagační referent	√	√	
Provozář	√	√	
Provozní elektrikář	√	√	
Provozní montér plynovodů	√	√	

Název povolání	Média o jednotlivých povoláních		
	Charakteristiky povolání	Letáky povolání	Video-kliпы
Provozní technik	√	√	
Provozní zámečnick	√	√	
Průmyslový drůbežář			√
Průvodce cestovního ruchu	√	√	√
Průvodčí vlaků	√	√	√
Přadlák	√	√	√
Psycholog	√	√	
Recepční	√	√	√
Redaktor – publicista, redaktor – novinář	√	√	
Referent marketingu	√	√	
Referent racionalizace	√	√	
Referent státní správy	√	√	
Rehabilitační pracovník	√	√	√
Retušér	√	√	
Revírník	√		
Revizní lékař	√	√	
Revizní technik	√	√	
Ruční krajkář	√	√	
Rukavičkář	√	√	√
Rybář	√	√	√
Rytec skla	√	√	
Řezník a uzenář	√	√	√
Řidič silničních motorových vozidel	√	√	
Řidič tramvaje	√	√	
Sanitář	√	√	√
Sazeč	√	√	√

Název povolání	Média o jednotlivých povoláních		
	Charakteristiky povolání	Letáky povolání	Video-klipy
Sedlář – manželář	√	√	√
Sekretářka	√	√	
Seřizovač	√	√	
Sestra v denních jeslích	√	√	√
Skladník	√	√	
Skladový referent	√	√	
Sklář	√	√	√
Slévač	√	√	
Slévárenský dělník			√
Směnárník	√	√	
Sociální asistent	√	√	
Sociální pracovník	√	√	
Sociolog	√		
Soudce	√	√	
Soustružník kovů	√	√	√
Speciální pedagog	√	√	
Správce databáze	√	√	
Stavbyvedoucí	√	√	√
Stavební dělník	√	√	
Stavební elektrikář	√		
Stavební inženýr	√	√	
Stavební klempíř	√	√	√
Stavební sklenář	√	√	
Stavební truhlář	√		√
Stavební zámečnick	√	√	

Název povolání	Média o jednotlivých povoláních		
	Charakteristiky povolání	Letáky povolání	Video-klipy
Stavěč scén.dekorací a cirkusových zařízení	√	√	
Strážník obecní policie	√	√	√
Strážný vězeňské služby	√	√	
Strojní inženýr	√	√	
Strojní zámečnick	√	√	
Strojník energetických zařízení	√	√	
Strojník plynárny	√	√	
Strojvedoucí	√	√	√
Střelmistr	√	√	
Studnař	√	√	
Svářeč kovů	√	√	√
Systémový inženýr			√
Šička	√	√	
Tanečnick	√	√	
Tažeč	√	√	√
Technik výpočetní techniky	√	√	
Technolog	√	√	
Tesař	√	√	√
Tiskař	√	√	√
Tkadlec	√	√	
Tlumočnick a překladatel	√	√	
Topenář	√	√	√
Traťový dělník	√	√	
Trenér	√	√	
Truhlář	√	√	√
Účetnick	√	√	√
Učitel	√	√	

Název povolání	Média o jednotlivých povoláních		
	Charakteristiky povolání	Letáky povolání	Video-klipy
Učitel předškolního zařízení	√	√	√
Učitel řízení motorových vozidel	√	√	√
Učitel střední školy	√		
Uklízeč	√	√	√
Umělecký kovář a zámečnick	√	√	√
Umělecký řezbář	√	√	
Umělecký sklenář a vitrážista	√	√	√
Úředník – obecně	√	√	
Úředník cestovní kanceláře	√	√	√
Valcír kovů	√	√	
Vedoucí skladník	√	√	√
Velitel letadla	√	√	√
Veterinární lékař	√	√	√
Veterinární technik	√	√	√
Vinař	√	√	√
Vinohradník	√	√	√
Vlakvedoucí	√	√	
Vodohospodář	√	√	
Vodohospodářský dělník	√	√	
Vodohospodářský dispečer	√	√	
Voják z povolání	√	√	
Vrátný – hlídač	√	√	√
Výhybkář	√	√	
Vychovatel	√	√	√

Název povolání	Média o jednotlivých povoláních		
	Charakteristiky povolání	Letáky povolání	Video-klipy
Výpravčí	√	√	√
Výrobce bižuterie	√	√	
Výrobce dřevařských polotovarů	√	√	
Výrobce dřevěných a bižuterních předmětů	√	√	
Výrobní dispečer, provozní dispečer	√	√	
Vyšetřovatel policie	√	√	
Výtvarník propagace	√		
Vznikař, inkasista, taxátor vzniku pojištění	√	√	
Zahradník – zelinář	√	√	√
Zásobovač – zbožíznalec	√	√	
Závozník	√	√	
Zdravotní laborant	√		
Zdravotní sestra (všeobecná, dětská, porodní)	√	√	√
Zdravotní záchranář	√	√	√
Zedník	√	√	√
Zemědělec – farmář	√	√	√
Zeměměřič – geodet	√	√	√
Zeměměřič – kartograf	√	√	√

Název povolání	Média o jednotlivých povoláních		
	Charakteristiky povolání	Letáky povolání	Video-klipy
Zlatník a klenotník	√	√	√
Zootechnik	√	√	√
Zubní instrumentářka	√	√	√
Zubní technik	√	√	√
Železničář	√	√	√

Příloha č. 2

Seznámení se světem práce

Svět práce je velice rozsáhlý a složitý a nelze jej proto postihnout v celém jeho spektru. V této příloze jsou charakterizovány hlavní oblasti světa práce a jejich základní rozdílnosti. Jednotlivé obory práce jsou definovány tím, k čemu směřují a co je jejich základním charakterem.

	K čemu pracovní činnosti především směřují:		Co je základním charakterem pracovních činností:
1)	- k věcem	1.1)	Obsluha strojů a zařízení
		1.2)	Seřizování a opravy strojů a zařízení
		1.3)	Ruční zhotovování, opracovávání, montování, sestavování
		1.4)	Měření, zkoušení, testování
		1.5)	Vymýšlení, navrhování, konstruování, projektování
		1.6)	Posuzování, ohodnocování
2)	- k lidem	2.1)	Výchova a vzdělávání
		2.2)	Pečování, ošetřování, léčení
		2.3)	Obsluha zákazníků
		2.4)	Poskytování poradenství
		2.5)	Vyjednávání, zastupování něčích zájmů
		2.6)	Řízení, plánování, organizování
		2.7)	Zajišťování bezpečnosti a pořádku, ochrana a ostraha
3)	- k přírodě, zvířatům, rostlinám	3)	Pěstování, chov, ochrana přírody
4)	- k informacím	4.1)	Evidování, dokumentování, správa
		4.2)	Provádění rozborů, analýz a z toho plynoucích návrhů
		4.3)	Tvorba softwaru
		4.4)	Redakční práce, publicistika

1.1) Obsluha strojů a zařízení

Hlavní pracovní činností všech těchto povolání je obsluha strojů a zařízení, které jsou hlavním pracovním prostředkem. Těmto strojům není obvykle třeba do detailů rozumět, je ale třeba znát způsob jejich

obsluhy, nastavování parametrů a základní údržby. V případě poruchy je obvykle zavolán opravář. Je třeba mít znalosti o objektech, které jsou na strojích zpracovávány – tedy o předmětu práce. Těmito předměty práce jsou především:

Kovové materiály

- Pracovníci různými pracovními postupy získávají kovové materiály požadovaných vlastností (např. ocel z železné rudy) nebo kovové polotovary různých tvarů (např. plechy, tyče, dráty, neopracované odlitky), z nichž se později vyrábějí další výrobky. Práce probíhá většinou v horkých provozech ve ztížených pracovních podmínkách. Typickými povoláními jsou tavič, slévač, hutník, valcír kovů apod.
- Opracováním tvaru kovových materiálů nebo polotovarů na tzv. obráběcích strojích se dosahuje přesných tvarů a rozměrů kovových součástí, jejich dalšími povrchovými úpravami se pak vylepšují jejich vlastnosti. Práce probíhá většinou ve strojírenských dílnách a provozech. Typickými povoláními jsou soustružník, frézař, brusič, nástrojař, galvanizér apod.

Dřevěné materiály

Jedná se hlavně o výrobu dřevěných polotovarů (prkna, latě, kulatina) a o výrobu nábytku, bytových doplňků, hraček apod. Práce probíhá většinou na různých dřevoobráběcích strojích v truhlářských, nábytkářských a dalších dřevařských dílnách a provozech. Typickými povoláními jsou truhlář, překližkář, výrobce dřevařských polotovarů, výrobce dřevěných bižuterních předmětů apod.

Skleněné a keramické materiály

Pomocí sklářských písků, sklářských forem, pecí, lisů, hrnčířských kruhů a dalších zařízení jsou zhotovovány nejrůznější užitkové i dekorativní výrobky. Typickými povoláními jsou sklář, brusič skla, keramik.

Textilní a kožené materiály

Jedná se jednak o výrobu a zušlechťování textilních a kožených polotovarů různých vlastností, barev a rozměrů na tkalcovských stavech, přádelnických strojích, v různých chemických prostředích apod. Typickými povoláními jsou tkadlena, přadlena, koželuh, barvíř apod. Dále se jedná o výrobu hotových oděvních výrobků zejména na šicích strojích. Typickými povoláními jsou krejčí (švadlena), kožišník, šička.

Materiály na bázi chemie

Jedná se o výrobu barev, laků, lepidel, pohonných hmot, stavebních hmot, kosmetických přípravků, polotovarů a výrobků z polystyrénu,

molitanu, PVC a dalších plastických hmot, gumových výrobků, papíru, také léků a dalších farmaceutických přípravků apod. Práce probíhá především v provozech, kde je třeba počítat s chemikáliemi, a bývá výrazně automatizována a často je řízena z řídicích panelů. Typickými povoláními jsou chemik, gumař, plastikář, chemik farmaceutické výroby apod.

Potraviny

Jde o výrobu nejrůznějších druhů potravinářských surovin, potravin a nápojů v mlýnech, pekárnách, konzervárnách, cukrovarech, pivovarech, lihovarech, mlékárnách, čokoládovnách apod. a též samozřejmě v kuchyních. Typickými povoláními jsou mlynář, pekař, konzervář, cukrovarník, pivovarník–sladovník, mlékař, cukrovinkář, vinař, kuchař apod.

Polygrafické výrobky

Zde se jedná o výrobu knih, časopisů, novin, plakátů, letáků, kalendářů, diářů apod. Práce probíhá hlavně v tiskárnách na tiskařských strojích nebo ve vazárnách na řezacích strojích, lisech, rýhovacích strojích apod. (vazby knih, dokončovací povrchové úpravy). Typickými povoláními jsou tiskař, knihař apod.

Energie

Předmětem práce je výroba a rozvod různých druhů energie (elektrická energie, teplo, voda). Pracovními prostředky bývají řídicí velíny (pulty) v elektrárnách, teplárnách apod. Typickými povoláními jsou různí operátoři.

Doprava

Předmětem práce je doprava osob a zboží, pracovními prostředky jsou nejrůznější dopravní prostředky a další pojízdné stroje a zařízení. Typickými povoláními jsou řidič (auta, autobusu, tramvaje), strojvedoucí, traktorista, jeřábník. Je možné sem zařadit i např. bagristu či řidiče důlních strojů, i když u nich už nejde o dopravu, ale o rozrušování zeminy.

1.2) Seřizování a opravy strojů a zařízení

Na rozdíl od předchozí oblasti, kde jsou stroje a zařízení pracovním prostředkem, zde jsou předmětem práce. Proto je jim třeba dobře rozumět, je třeba mít „technické myšlení“ a vztah k technice. Důležitou činností je diagnóza poruchy, tedy určení příčiny vzniklé poruchy. Tyto

seřizované, resp. opravované stroje a zařízení je možné (velmi hrubě) rozdělit do tří skupin:

Stroje a zařízení převážně na mechanickém principu

Může se jednat o běžné výrobní stroje (soustruhy, lisy, šicí stroje apod.), dopravní prostředky, stavební stroje, topení apod. Typickými povoláními jsou seřizovač, automechanik, topenář apod.

Stroje a zařízení převážně na bázi elektrotechniky či elektroniky

Jedná se o stroje pracující sice také na mechanickém principu, které ale mají elektronické řídicí, měřicí nebo signalizační systémy (číslicově řízené výrobní stroje, automatické výrobní linky, letadla), dále o čistě elektronická zařízení a systémy (televize, videa, magnetofony, telefonní ústředny, zabezpečovací systémy, elektronické měřicí přístroje, systémy automatické regulace apod.) a konečně o elektrické rozvody. Typickými povoláními jsou elektrikář, mechanik číslicově řízených strojů, mechanik spojovacích zařízení, mechanik měření a regulace apod.

Výpočetní technika

Počítače a jejich periférie fungují sice také na bázi elektroniky, je tu ale dominantní podíl činností se softwarem. Typickými povoláními jsou počítačový technik, správce počítačové sítě apod.

1.3) Převážně ruční zhotovování, opracovávání, montování, sestavování

Hlavní pracovní činností je zde na rozdíl od výše uvedené oblasti („obsluha strojů a zařízení“) zpravidla ruční zhotovování většinou s použitím různých nástrojů, náradí, přípravků, popř. jednodušších zařízení a přístrojů – buď spojováním více součástí v jeden celek nebo ručním tvarováním a úpravami. Tyto činnosti probíhají jednak v různých dílnách, jejichž prostředí většinou bývá čistější než prostředí dílen a provozů strojních dělníků (určitý podíl práce na strojích tu ovšem také bývá, v mnoha případech dochází ke kombinaci činností zaměřených na obsluhu strojů a na ruční montování) a dále na stavbách. Objevují se zde i některá povolání z předchozího okruhu – u nich se kombinuje obsluha strojů a zařízení s ručním opracováváním nebo montováním. Důležitá je zde zručnost. Předmětem práce těchto činností jsou především:

Strojírenské výroby

Typickými povoláními jsou montážní dělník, karosář, svářeč, optik, puškař apod.

Elektrotechnické výrobky, systémy a sítě

Typickými povoláními jsou elektromontér, elektromechanik.

Dřevařské výrobky

Typickými povoláními jsou tesař, truhlář, řezbář, košíkář apod.

Výrobky z textilu a kůže

Typickými povoláními jsou krejčí (švadlena), kožišník, ruční krajčářka, brašnář apod.

Polygrafické výrobky

Typickými povoláními jsou knihař, retušér apod.

Potraviny

Typickými povoláními jsou kuchař, cukrář, řezník.

Stavby a jejich zařízení

Typickými povoláními jsou zedník, pokrývač, stavební montážník, instalatér, dlaždič apod.

1.4) Měření, testování, zkoušení

Pracovními prostředky jsou hlavně měřicí přístroje a aparatury i složité měřicí systémy včetně propojení s výpočetní technikou. Předmětem práce jsou měřená, testovaná a zkoušená zařízení, různé látky a materiály – tuhé, kapalné i plynné, různé procesy, veličiny a parametry. Pracovním prostředím bývají zkušebny a laboratoře. Typickými povoláními jsou chemický laborant, zdravotní laborant, zkušební technik, zeměměřič, geolog, důlní měřič apod.

1.5) Vymýšlení, navrhování, konstruování, projektování

Je mnoho povolání různých odborných zaměření, kde je práce založena především na uplatňování vlastních myšlenek a nápadů, vlastního objevování. Výsledkem může být moderní stavba, nový model automobilu, nově vyvinutý speciální materiál, odhalené starověké sídliště, objevená kometa, model elegantních šatů, naaranžovaná výkladní skříň, článek v novinách, literární, výtvarné či jiné umělecké dílo apod. Nutno ovšem dodat, že většinou nestačí jenom přijít s nápadem, důležité také je svoji myšlenku rozpracovat v podrobný a přesný návrh. Pro úspěšnost v těchto povoláních je důležitá vynalézavost, nápaditost, tvořivost i systematičnost.

1.6) Posuzování, ohodnocování

Posuzovány jsou především hodnoty určitých předmětů, tzn. jednak jejich ceny (např. staveb, které jsou prodávány, majetku, který je děděn apod., předmětů, které jsou dávány v zástavu), jednak velikost vzniklých škod (poškozené budovy či jiný majetek). Typickými povoláními jsou odhadce, zastavárník, likvidátor pojistných událostí apod.).

2.1) Výchova a vzdělávání

Školy, školky, internáty, domovy mládeže, dětské domovy, ale i rekvalifikační střediska či jiná vzdělávací zařízení. To všechno jsou pracoviště, kde jsou vzdělávány a vychovávány děti, mládež, ale i dospělí. Říká se, že dobrým učitelem se člověk musí narodit – a něco na tom je. Schopnost navázat s dětmi vztah, mít přirozenou autoritu, umět vysvětlovat a správně formulovat, být tak trochu hercem a k tomu všemu mít dost velkou trpělivost – to by měly být rysy dobrého učitele i vychovatele. Hlavními povoláními jsou učitel (na různém stupni školské soustavy), mistr odborné výchovy, vychovatel, učitelka v mateřské školce, speciální pedagog (výchova a vzdělávání handicapované mládeže).

2.2) Pečování, ošetřování, léčení

Předmětem práce jsou lidé – nemocní, nemohoucí, staří, opuštění, ale jsou to i malé děti. Ti všichni potřebují, aby se o ně někdo postaral, aby je ošetřil, léčil je v jejich nemoci, pomohl jim v návratu do běžného života. Pracovním prostředím jsou ordinace, nemocnice, sanatoria, rehabilitační střediska, domovy důchodců, domy s pečovatelskou službou i domácnosti. Pracovními prostředky jsou různé ruční pomůcky a nástroje i přístroje, které jsou někdy na velmi vysoké technické úrovni. Hlavními povoláními jsou lékař, zdravotní sestra, ošetřovatel, rehabilitační pracovník, pečovatelka apod. U všech těchto povolání je nutný opravdový vztah k lidem, schopnost vcítit se do jejich situace. Dobré slovo a pohlazení někdy zmůže víc než nejlepší lék. Bez něho se ale léčba většinou také neobejde stejně jako bez dalších léčebných postupů. Proto je třeba – především u lékařů – dokonalá profesionalita. Nezbytná pro všechna povolání této oblasti je také absolutní spolehlivost – chyby totiž mohou pacienta stát život. Klienti obvykle vyžadují péči 24 hodin denně, čemuž obvykle odpovídá i rozvržení pracovní doby.

2.3) Obsluha zákazníků

Jedná se o širokou plejádu značně různorodých služeb. Společným druhem činností v této oblasti je kontakt a jednání s lidmi. Je proto nutné umět s lidmi jednat, mít kultivované vystupování, umět překonat svou špatnou náladu i zlost na nepříjemného zákazníka. Některé, zejména větší provozovny mají delší otevírací dobu a mají otevřeno i o svátcích a sobotách a nedělích. Celou oblast lze rozdělit do několika podoblastí na:

- prodávání,
- práce za peněžní přepážkou nebo pokladnou,
- osobní služby,
- obsluha u stolů,
- služby v cestovním ruchu.

Prodávání

Je třeba počítat s prací, při které se celý den stojí na nohou, což pro někoho může být únavné nebo dokonce ze zdravotních důvodů nemožné. Předmětem práce, tedy prodeje, může být zboží různého charakteru – od potravin, přes oděvy, sklo, domácí potřeby, elektroniku, až např. po automobily nebo stavebniny. Dochází ke styku s penězi, je proto důležitá soustředěnost, přesnost, počítařské schopnosti, spolehlivost. Pracovním prostředím bývají pultové prodejny, samoobsluhy, nejrůznější oddělení obchodních domů, stánky. Typickým povoláním je prodavač.

Práce za pokladnou nebo peněžní přepážkou

Tady je práce s penězi ještě náročnější než u prodavačů, je proto nutná absolutní dlouhotrvající soustředěnost a opět přesnost, počítařské schopnosti, spolehlivost. Pracovním prostředím bývají místa za přepážkami pošt, spořitelen, bank, směnárny i za pokladnami obchodních domů a supermarketů. Typickými povoláními jsou pokladní, směnárník, pracovník bankovní či poštovní přepážky.

Osobní služby

Charakteristickým rysem je velmi úzký kontakt se zákazníkem a práce, která souvisí s jeho zevnějškem nebo kondicí. Důležitá obvykle bývá zručnost a citlivost prstů a rukou i čistotnost. Typickými povoláními jsou kadeřník, kosmetička, masér, pedikérka, manikérka.

Obsluha v restauracích, kavárnách, kongresových sálech a podobných zařízeních

Charakteristickým rysem je, že zákazníkovi je přinášeno jídlo, pití, případně jsou mu poskytovány další věci, písemnosti, informace apod. Typickým povoláním je číšník (servírka), patří sem ale např. také letuška a hosteska.

Služby v cestovním ruchu

Sem spadá poměrně nesourodý komplex služeb, které se vyznačují tím, že obsluhovaní zákazníci jsou lidé na cestách. Patří sem jak organizační zajištění jejich cest (úředníci cestovních kanceláří), zajištění jejich ubytování (hoteloví zaměstnanci jako recepční, pokojská apod.), průvodcovské služby a tlumočnické služby (průvodci, tlumočníci) i obsluha účastníků různých kongresů a konferencí (hostesky).

2.4) Poskytování poradenství

Rady poskytují různí poradci v různých otázkách a problémech. Může to být ve věcech právních, manželských, daňových, výchovných, při hledání zaměstnání, při volbě povolání či vzdělávání, při vybavování bytu či kanceláře nábytkem apod. Činnosti v této oblasti jsou založeny především na rozboru problému klienta a na hledání jeho optimálního řešení. Záleží proto na schopnostech rychle se zorientovat v problému, rozpoznat podstatné od nepodstatného, mít správný úsudek, umět slovně formulovat a jednat s lidmi. Důležité je také umět s klientem navázat kontakt, vytvořit atmosféru vzájemné důvěry. Základem pak je samozřejmě perfektní znalost problematiky, které se poradenství týká. Typickými povoláními jsou advokát, daňový poradce, psycholog, výchovný poradce, odborný poradce úřadu práce, bytový architekt, zahradní architekt apod.

2.5) Vyjednávání, zastupování něčích zájmů

Obchodování neprobíhá jen za pulty obchodů, ale i v mnohem „salonnějším“ prostředí úhledných kanceláří a jednacích místností. Zde jde obvykle o větší peníze a vlastní obchod má charakter vyjednávání za účelem dosáhnout co nejvýhodnějších podmínek – pro sebe nebo pro zákazníka, kterého obchodník zastupuje. Typickým povoláním je tedy obchodník – ten může být specializován, např. na domy, byty, pozemky (obchodník s realitami), nebo např. na akcie a další cenné papíry (burzovní makléř), nebo v podstatě na cokoli jiného. Dále sem patří obchodní zástupce (dealer) nabízející zboží určité firmy, pracovníci marketingu mající na starosti prodej výrobků určité firmy, lze sem zařadit

i pojišťovací agenty nabízející služby pojišťoven apod. Zastupování něčích zájmů ovšem neprobíhá jen při obchodních transakcích, ale i u soudů. Opět zde jde o získání co nejlepších podmínek pro klienta, opět se to děje především prostřednictvím výmluvných úst. Typickými povoláními jsou advokát, komerční právník. Další formou zastupování něčích zájmů je zastupování na veřejnosti, zejména ve sdělovacích prostředcích, a to provádí tiskový mluvčí. Základním druhem pracovní činnosti všech povolání této oblasti je jednání s lidmi, předmětem práce jsou kromě obchodovaného zboží zpravidla i značné částky peněz. Důležité je – kromě schopnosti jednat s lidmi – i kultivovaný vzhled a vystupování, pohotovost, cit pro situaci.

2.6) Řízení, plánování, organizování

Tyto činnosti se často také nazývají manažerskými činnostmi a pracovníci, kteří je vykonávají se nazývají manažeři. Tito pracovníci řídí, organizují a plánují činnost určitého organizačního útvaru podniku, společnosti, firmy, který je jim podřízen, případně řídí firmu celou. Do jejich práce patří především řízení podřízených pracovníků, zadávání úkolů, kontrola jejich plnění, motivování a odměňování pracovníků, řešení častých problémů vznikajících v souvislosti s těmito úkoly i s celým provozem podřízeného útvaru. Většinou jde o činnosti, které mají zásadní vliv na prosperitu firmy, manažer tedy má značnou odpovědnost, jeho práce bývá velmi vyčerpávající a časově přesahující běžnou pracovní dobu. Také ovšem bývá dobře placená. Je známou pravdou, že řídit lidi je jedna z nejobtížnějších činností, a zdaleka ne každý je schopen tuto práci úspěšně zvládnout. Důležité jsou také odborné znalosti z oboru, ve kterém firma a podřízený útvar pracuje. Nutným předpokladem je důslednost ve vztahu ke své práci i k práci svých podřízených, schopnost správného a rychlého rozhodování, efektivní využívání času, schopnost rozeznat důležité od nedůležitého. Důležitá je také schopnost jednat s lidmi, umět je přesvědčit, umět slovně formulovat své myšlenky.

Organizační a plánovací činnosti však neprovádějí jen manažeři. Plánování je prováděno ve všech rovinách lidské činnosti, od dlouhodobého přes krátkodobé až k plánování jednotlivých výrobních operací, ve všech odvětvích, na všech stupních řízení. Podílí se na něm jak manažeři, tak plánovači (např. podrobné rozpracování plánu výroby pro určitý provoz či dílnu na určité období), technologové (naplánování technologických postupů pro výrobu určitého výrobku), projektanti (naplánování postupu prací na určitém projektu (např. zavedení informačního systému, výstavba plynovodu apod.) i další pracovníci.

Organizační činnosti prostupují práci ještě víc než činnosti plánovací a podílejí se na nich kromě výše uvedených pracovníků zejména administrativní pracovníci technicko-organizačních útvarů.

2.7) Zajišťování bezpečnosti a veřejného pořádku, ochrana a ostraha

Jedná se o práci jednak v policejních službách, případně v celní službě, jednak ve službách různých bezpečnostních agentur. Tato povolání bývají spojena s uniformou a občas také s problematickými nebo dokonce nebezpečnými lidmi či jinak nebezpečnými situacemi. Proto je důležitá dobrá fyzická i psychická zdatnost a dobrý zdravotní stav.

3) Pěstování, chov, ochrana přírody

Péči nepotřebují jen lidé, ale i zvířata, rostliny a další příroda. Tato péče je prováděna v různých prostředích – na polích, v chlévech, drůbežárnách, zahradnictvích, zoologických zahradách, ve veterinárních ošetrovnách i volné přírodě. Kdo chce pracovat v této oblasti, měl by mít přírodu doopravdy rád, měl by být skutečným nadšencem, pro peníze se tato povolání dělat nedají. Sama láska ke kytíčkám a zvířatům ale nestačí – tyto práce jsou často spojeny s fyzickou námahou, nepohodlím, s rozmary počasí. Hlavními povoláními jsou zemědělec, chovatel (např. dobytka, prasat, koní (i jezdec)), drůbežář, rybář, lesník, zahradník, ošetřovatel ohrožených druhů zvířat, veterinární lékař, veterinární asistent, ekolog apod.

4.1) Evidování, dokumentování, správa

Správa, údržba, aktualizace a využívání databází s nejrůznějšími typy údajů, provádění výběrů a rešerší, to jsou hlavní činnosti „informačních“ pracovníků. Zastávají jak práce „knihovnického“ typu, tak i mnoho jiných, jejichž cílem je zpracování určitých informací.

Dále spadají do této oblasti všechna povolání, která jsou spojována s pojmem úřadování. A nutno dodat, že dnešní úřadování je právě především práce s informacemi a tím i práce s počítačem (počítači ale není třeba zase příliš rozumět, je třeba ovládat práci s používaným uživatelským softwarem). Vedení různých adresářů a dalších seznamů, registrace majetku a dalších předmětů, evidence různých obchodních případů, klientů, správních rozhodnutí, rozsudků a mnoha dalších nejrůznějších záležitostí, vedení účetnictví, psaní a evidence dopisů a jiných písemností, to jsou jen ty nejzákladnější činnosti této oblasti.

K nim na mnoha pracovištích přibudou další – již odbornější povahy – např. zpracovávání různých rozhodnutí správního řízení včetně kontroly nad jejich plněním, vystavování a provádění změn, zápisů a výpisů z úředních dokladů, třídění a ukládání různých dokumentů, vypočítávání dávek, daní a poplatků apod. Činnosti tohoto typu se v různé formě vyskytují prakticky v každé firmě, v určitých typech organizací ovšem ve větší míře (ve státní správě, v bankovníctví, pojišťovnictví, právní oblasti, poštovníctví, dopravě, cestovním ruchu, obchodních organizacích atd.).

4.2) Provádění rozborů, analýz a z toho plynoucích návrhů

Tyto činnosti většinou navazují na předchozí – pro provádění rozborů a analýz jsou totiž vždy potřeba informace. Provádějí je např. ekonomové, různí analytici, sociologové, výzkumní pracovníci různého zaměření. Uplatňují se např. v bankovníctví, pojišťovnictví, podnikové ekonomice, průzkumech trhu, průzkumech veřejného mínění i ve vědecké práci.

4.3) Tvorba softwaru

Tvorba počítačových programů je tvůrčí činností, podobně jako u předchozí oblasti jí však musí vždy předcházet důkladná analýza informací – v tomto případě uživatelských požadavků a podmínek, prostředí, datových prvků a dalších faktorů, v nichž a s nimiž má navrhovaný program fungovat. Proto vedle programátorů se zde významně uplatňují analytici, často jsou obě tyto činnosti spojené v jednu osobu. Také je třeba si uvědomit, že mnohdy není ani tolik cílem vytvářet nové programy, jako spíš projektovat velké počítačové systémy s využitím, resp. přizpůsobením programů již existujících.

Celá tato oblast ovšem prochází velmi dynamickým vývojem, zejména v souvislosti s vývojem multimédií. Vznikají nové pracovní činnosti a s nimi nová povolání. Rozdělit tyto činnosti do jednotlivých povolání nelze jednoznačně. Tak jako se vyvíjejí tyto činnosti, vyvíjí se totiž i dělba práce. Specializaci svých pracovníků řeší různé firmy různě – co v jedné firmě zastává jeden programátor, mohou jinde provádět specializovaní pracovníci více povolání. Hlavním rysem většiny činností v multimediální tvorbě je propojení dovedností z oblasti informatiky s dovednostmi z oblasti grafické tvorby, stejně jako propojení technické složky kvalifikace se složkou tvůrčí. V různých konkrétních profesních případech je vzájemný podíl těchto složek různý, ale vždy spolu souvisejí a doplňují se. Velmi důležitá je týmová práce. Absolutní nutností pak je neustálé učení se. Několikaměsíční výpadek z profese může znamenat,

že vývoj se posune tak daleko, že dohnat potřebné znalosti bude velmi obtížné.

4.4) Redakční práce, literární práce, publicistika

I zde jsou základem informace, jejich výstupem jsou ovšem textové tvůrčí práce odborného, uměleckého nebo žurnalistického charakteru. Ty procházejí jak stadiem tvorby, tak stadiem redakčních úprav, takže se na nich podílejí jak autoři, reportéři a další žurnalisté, tak redaktoři – odborní, jazykoví i grafičtí.

Podobně jako poslední dvě uvedené oblasti mají tvůrčí povahu i některé další dosud neuvedené oblasti světa práce, především tvorba umělecká (divadelní, filmová, televizní), reklamní, designérská, architektonická, aranžérská apod. (i když často vlastně patří do již uvedené oblasti nazvané Vymýšlení, navrhování, konstruování, projektování). V souvislosti s těmito činnostmi se uplatňuje velmi mnoho profesí, a to nejen tvůrčího zaměření, ale i technického, organizačního, obchodního apod.

ASOCIACE ŠKOLSKÝCH PORADCŮ

Asociace byla založena v březnu 2005 na Kongresových dnech školního poradenství v Praze. Na konci roku 2005 má 167 registrovaných členů.

Sdružuje poradenské pracovníky různých druhů poradenských a vzdělávacích institucí, např.:

- výchovné poradce základních, středních škol a vyšších odborných škol,
- vysokoškolské poradce,
- poradce celoživotního vzdělávání,
- poradce pro volbu povolání úřadů práce.

Členy se mohou stát i další zájemci o problematiku studijního a profesního poradenství.

Mezi hlavní cíle činnosti patří:

- prezentovat a prosazovat společné zájmy poradenských pracovníků a přispívat ke zlepšování jejich postavení ve společnosti,
- napomáhat rozvoji poradenské práce a její kvality,
- propojovat poradenské činnosti a vztahy mezi sférou školství a zaměstnanosti,
- rozvíjet spolupráci mezi členy,
- zapojovat členy do domácích a mezinárodních projektů,
- zprostředkovávat informace a zkušenosti mezi členy,
- podporovat celoživotní vzdělávání poradenských pracovníků.

Bližší informace o asociaci, stanovy a registrační formulář naleznete na www.studentin.cz/asociace.

Ploteus – viz příložený soubor Ploteus_inzer_krivky

Studentin – soubor Prezentace studentin

Poradenství pro volbu povolání a zaměstnání na úřadech práce v České republice

Vydal: **Národní vzdělávací fond, o. p. s. (NVF)**, Národní informační středisko pro poradenství (NISP)
Opletalova 25, Praha 1

ve spolupráci s

Ministerstvem práce a sociálních věcí ČR
Odbor poradenství a zprostředkování Správy služeb zaměstnanosti
Na Poříčnickém právu 1, Praha 2

Editor: Zuzana Freibergová

Grafika: Ondřej Gbelec

Vydání: 1. vydání, 2005

Počet stran: 65

Náklad: 6 500 výtisků

Tisk: Tiskárna **TERCIE**, s.r.o.
Tuchoměřická 343, 164 00 Praha 6 – Nebušice

ISBN: 80-86728-25-0

Publikace neprošla jazykovou korekturou.

Neprodejně. Distribuci zajišťuje NVF – NISP.

Vyšlo s podporou MŠMT a Evropského společenství v rámci programu Leonardo da Vinci.