



Máte-li zájem o podrobnější informace o pomoci Evropské unie pro regionální rozvoj, navštivte webové stránky Evropské komise: [http://www.europa.eu.int/comm/regional\\_policy/index\\_en.htm](http://www.europa.eu.int/comm/regional_policy/index_en.htm).

Kontaktní adresy služeb Komise odpovědných za strukturální fondy:

**Evropský fond regionálního rozvoje (ERDF)  
Nástroj předstupních strukturálních politik  
(ISPA)**

Generální ředitelství pro regionální politiku  
Oddělení 0-1  
Fax: (32-2) 296 60 03  
E-mail: [regio-info@cec.eu.int](mailto:regio-info@cec.eu.int)

**Evropský sociální fond (ESF)**

Generální ředitelství pro zaměstnanost  
a sociální věci  
Informační služba  
Fax: (32-2) 296 23 93  
E-mail: [empl-info@cec.eu.int](mailto:empl-info@cec.eu.int)

**Evropský zemědělský podpůrný  
a záruční fond (EAGGF)**

Generální ředitelství pro zemědělství  
Oddělení A.II.1  
Fax: (32-2) 299 17 61  
E-mail: [agri-library@cec.eu.int](mailto:agri-library@cec.eu.int)

**Finanční nástroj pro řízení rybolovu (FIGF)**

Generální ředitelství pro rybolov  
Oddělení A2  
Fax: (32-2) 299 30 40  
E-mail: [fisheries-info@cec.eu.int](mailto:fisheries-info@cec.eu.int)



# Evropská unie regionům



# Obsah

3	Předmluva
4	Fakta a čísla
6	Proč je regionální politika nezbytná?
8	Jak funguje regionální politika?
20	Komu je regionální politika určena?
24	Čím se regionální politika zabývá?
30	Čeho již bylo v rámci regionální politiky dosaženo?
32	Právo občanů na informace
33	Nařízení a pokyny
34	Příklady projektů z členských států EU

# Předmluva



Regionální politika Evropy je především politikou solidarity. Představuje způsob, jímž Evropská unie pomáhá regionům, které zaostávají ve vývoji, pomáhá při přestavbě průmyslových oblastí, které se ocitly v obtížné situaci, podporuje diverzifikaci venkovských oblastí, kde je zemědělství na ústupu a pomáhá regenerovat zanedbané čtvrti evropských měst.

Regionální politika je také politikou pro lidi. Pomáhá jim nalézt práci a lépe žít, a to doma ve vlastní zemi, ve vlastním regionu, městě nebo obci. S regionální politikou je také spojena výstavba nebo obnova mnoha dálnic, rychlostních železničních tratí a letišť spojujících vzdálené regiony s hlavními centry hospodářského růstu. V odlehlých oblastech dnes vzniká množství malých firem. V tradičních centrech těžkého průmyslu se realizují opatření pro zlepšení životního prostředí. Informační společnost je na postupu i na venkově. Služby pro vzdělávání a pro využití volného času se stěhují do okrajových zón městských oblastí. To je jen několik málo příkladů evropské regionální politiky, která působí společně s činností příslušných místních samosprávných orgánů.

Prostředky věnované na regionální politiku nyní tvoří více než třetinu celkového rozpočtu Evropské unie. Na léta 2000-2006 byla evropská regionální politika zásadním způsobem přebudována. Regionální pomoc je soustředěnější, její řízení je decentralizováno a ti, kdo pracují v místních podmínkách, mají dnes k „Bruselu“ blíže než kdykoli předtím.

Členské státy, regiony, orgány místních samospráv a Evropská komise pracují společně. Odpovědné orgány jednotlivých zemí stanovují a realizují rozvojové strategie, zatímco Komise se stará, aby tyto regionální strategie zapadaly do celkového evropského záměru a monitoruje a kontroluje výdaje, na nichž se podílejí fondy Společenství.

Od počátku roku 2000 se evropská regionální politika také aktivně podílí na zajišťování hospodářského rozvoje v zemích, které žádají o členství v Unii. V této souvislosti byla v deseti zemích střední a východní Evropy už realizována řada konkrétních projektů a opatření v oblasti ochrany životního prostředí a rozvoje dopravních sítí.

Úspěšnost evropské regionální politiky vyplývá z pevného partnerství a spolupráce s národními a místními orgány jednotlivých zemí a samozřejmě také z velké inovační schopnosti této politiky. Tato brožura dává každému možnost objevit příležitosti, které evropská regionální politika nabízí. Je to politika, která slouží především regionům a jejich občanům.

Michael BARNIER

Člen Evropské komise odpovědný za regionální politiku

Zpracováno podle anglického originálu  
EUROPEAN COMMISSION : WORKING FOR THE REGIONS

Luxembourg: Office for Official Publications of the European Communities, 2001

Ilustrace: Véronique Hariga

Publikace byla vydána ve všech oficiálních jazycích Evropské unie.

ISBN 80-238-8523-5

© Delegation Evropské komise v České republice, 2002

Katalogizační údaje jsou zařazeny na konci publikace.

Reprodukce povolena s uvedením zdroje.

# Fakta a čísla

## Finanční solidarita

Regionální politika Evropské unie vychází ze zásady finanční solidarity - značná část prostředků, které členské státy odvádějí do rozpočtu Společenství, je totiž určena pro méně prosperující regiony a znevýhodněné sociální skupiny. Za období 2000-2006 mají tyto transfery dosáhnout celkové výše 213 miliard €, což je třetina rozpočtu Společenství.

- 195 miliard € bude vynaloženo prostřednictvím čtyř strukturálních fondů (Evropský fond regionálního rozvoje, Evropský sociální fond, Finanční nástroj pro řízení rybolovu a podpůrná část Evropského zemědělského podpůrného a záručního fondu);

- 18 miliard € bude vynaloženo prostřednictvím Kohezního fondu.

Strukturální fondy se zaměřují na jasně **stanovené priority**:

- 70 % prostředků ve fondech je směřováno do zaostávajících regionů. Tyto regiony jsou domovem 22 % všech obyvatel Unie (**Cíl 1**);

- 11,5 % prostředků ve fondech je určeno na hospodářskou a sociální restrukturalizaci v oblastech, které se nacházejí v obtížné situaci. V takových oblastech žije 18 % obyvatel Unie (**Cíl 2**);

- 12,3 % prostředků ve fondech má podpořit modernizaci systémů profesní přípravy a vytváření pracovních příležitostí (**Cíl 3**) mimo oblasti spadající pod Cíl 1 (tam jsou opatření tohoto typu součástí strategie rozvoje zaostalých regionů).

Dále je v této souvislosti třeba uvést čtyři iniciativy Společenství, které si kladou za cíl nalézat společná řešení konkrétních problémů. Vynakládá se na ně 5,35 % prostředků ze strukturálních fondů. Jde o tyto iniciativy:

- přeshraniční, nadnárodní a meziregionální spolupráce (**Interreg III**);

- trvale udržitelný rozvoj měst a upadajících městských oblastí (**Urban II**);

- rozvoj venkova na základě místních iniciativ (**Leader +**);

- překonávání nerovností a diskriminace v přístupu na trh práce (**Equal**).

Existují i zvláštní přiděly prostředků na úpravu struktury rybolovu mimo regiony spadající pod Cíl 1 (0,5 %).

Určité prostředky se také přidělují na inovační postupy a opatření na podporu a experimentální ověřování nových koncepcí rozvoje (0,51 %).

Ze strukturálních fondů se financují víceleté programy, které vytvářejí rozvojové strategie vypracované v rámci **partnerství** mezi regiony, členskými státy a Evropskou komisí s přihlédnutím k hlavním cílům, které stanovila Komise a které platí v celé Unii. Takto financované programy působí na hospodářské a sociální struktury s těmito cíli:

- rozvíjet infrastrukturu (především dopravní a energetickou);

- rozšiřovat telekomunikační služby;

- pomáhat firmám a zajišťovat školení pracovníků;

- šířit know-how a nástroje informační společnosti.

Rozvojové iniciativy financované ze strukturálních fondů musí splňovat konkrétní potřeby zjištěné v podmínkách jednotlivých regionů a členských států. Tvoří součást celkového přístupu k problematice rozvoje, který se vyznačuje dodržováním ekologických požadavků a podporou rovnosti příležitostí. Realizace je decentralizována, což znamená, že ji mají na starosti národní a regionální úřady.

Přímé financování konkrétních projektů týkajících se zatím ne zcela optimální ekologické a dopravní infrastruktury ve Španělsku, Řecku, Irsku a Portugalsku zajišťuje jeden konkrétní fond – **Kohezní fond**. K souběžnému poskytování pomoci se stejným zaměřením pro deset zemí střední a východní Evropy, které žádají o členství v EU, slouží **Nástroj předvstupních strukturálních politik** – ISPA.

Tyto nástroje (fondy) slouží u všech zmíněných typů pomoci k doplnění činností rozvíjených na úrovni jednotlivých států, nikoli k jejich nahrazování.

Další informace lze nalézt na webové stránce Evropské komise - Info regio: [http://www.europa.eu.int/comm/regional\\_policy/index\\_en.htm](http://www.europa.eu.int/comm/regional_policy/index_en.htm)

## Přehled nejdůležitějších událostí

1957	Země, které podepsaly Římskou smlouvu, uvádějí v preambuli smlouvy, že je třeba „posílit jednotu svých ekonomik a zajistit harmonický rozvoj snižováním rozdílů existujících mezi různými regiony a zmírňováním zaostalosti méně rozvinutých oblastí“.
1958	Založení dvou sektorových fondů – Evropského sociálního fondu (ESF) a Evropského zemědělského podpůrného a záručního fondu (EAGGF).
1975	Vytvoření Evropského fondu regionálního rozvoje (ERDF) pro přerozdělování části rozpočtových příspěvků členských států na rozvoj nejméně rozvinutých regionů.
1986	Jednotným evropským aktem se vytvářejí podmínky pro skutečnou politiku soudržnosti, která má zemím jižní Evropy a dalším méně rozvinutým regionům pomoci vyrovnat se s nároky jednotného trhu.
1989 - 93	Na zasedání Evropské rady v Bruselu v únoru 1988 dochází k celkové přestavbě ve fungování fondů solidarity (nyní nazývaných strukturální fondy) a přiděluje se jim 68 miliard ECU (v cenách roku 1997).
1992	Ve Smlouvě o Evropské unii (vstoupila v platnost v roce 1993) je soudržnost definována jako jeden z hlavních cílů Unie – vedle hospodářské a měnové unie a jednotného trhu. Ve smlouvě se také stanoví, že má být založen Fond soudržnosti (Kohezní fond) na podporu projektů v oblasti dopravy a ochrany životního prostředí v členských státech s nejnižší prosperitou.
1994-99	Koná se edinburské zasedání Evropské rady (prosinec 1993), na kterém je rozhodnuto o přidělení 177 miliard ECU (v cenách roku 1999) na politiku soudržnosti, což činí třetinu rozpočtu Společenství. Navíc byl ke strukturálním fondům vytvořen Finanční nástroj pro řízení rybolovu (FIFG).
1997	V Amsterodamské smlouvě je potvrzen význam soudržnosti. Mimoto se v jedné z hlavních Amsterodamské smlouvy pojednávajících o zaměstnanosti klade důraz na nutnost spolupráce při snižování nezaměstnanosti.
2000-06	Na berlínském zasedání Evropské rady v březnu 1999 byla přijata reforma strukturálních fondů a úprava fungování Kohezního fondu. Těmto fondům se v průběhu let 2000-2006 má každoročně přidělovat přes 30 miliard €, takže za celé sedmileté období bude touto cestou vynaloženo celkem 213 miliard €. Na podporu hospodářského a sociálního rozvoje kandidátských zemí střední a východní Evropy je určen Nástroj předvstupních strukturálních politik (ISPA) a Speciální předvstupní program pro zemědělství a rozvoj venkova (SAPARD), které doplňují program Phare.

# Proč je regionální politika nezbytná?

Evropská unie je jednou z hospodářsky nejúspěšnějších oblastí světa, avšak mezi jednotlivými členskými státy existují značné rozdíly. Ještě nápadnější jsou rozdíly mezi různými regiony v Evropě.

Máme-li tyto rozdíly hodnotit, musíme nejdříve změřit a porovnat úroveň bohatství vytvářeného v jednotlivých zemích a vyjádřeného hodnotou hrubého domácího produktu (HDP). Například v Řecku, Portugalsku a Španělsku dosahuje průměrná hodnota HDP na jednoho obyvatele pouze 80 % průměru za celé Společenství. Lucembursko naopak tento průměr převyšuje o více než 60 procentních bodů. Deset nejrozvinutějších regionů v Unii má téměř třikrát vyšší úroveň HDP než deset nejméně rozvinutých regionů.

Jinými slovy, ne všichni Evropané mají stejné výhody a stejné šance na úspěch tváří v tvář globalizaci. Vše záleží na tom, zda žijí v prosperujícím nebo chudším regionu, v oblasti, která se dynamicky rozvíjí nebo je na sestupu, ve městě nebo na venkově, na periferii Unie nebo v zemích ležících v jejím ekonomickém středu.

O zajišťování pracovních příležitostí, o konkurenceschopnost firem a o investice do technologií pro rozvoj

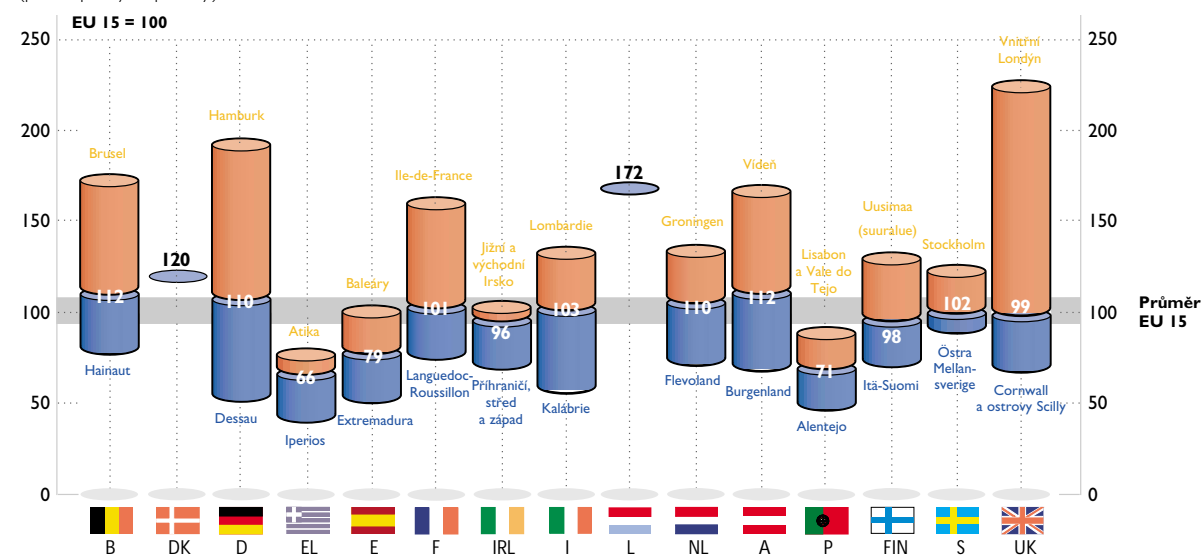
e-odvětví se starají hospodářské subjekty a národní a regionální úřady. Ne však pouze ony.

V preambuli Amsterodamské smlouvy se hovoří o solidaritě mezi národy Evropské unie, o jejich hospodářském a sociálním pokroku a o posilování soudržnosti. Mimoto v článku 158 novelizované Smlouvy o založení Evropského společenství se praví: „Společenství bude usilovat o snižování rozdílů mezi úrovní rozvoje různých regionů a úrovní zaostalosti nejméně rozvinutých oblastí či ostrovů, včetně venkovských oblastí“. Proto členské státy realizují evropskou regionální politiku financovanou z evropských fondů (strukturálních fondů a Kohezního fondu), kde se odráží solidarita mezi občany Unie.

Úloha Evropské unie se ale neomezuje pouze na finanční příspěvky. Prostřednictvím regionální politiky uplatňuje Společenství své vlastní pojetí rozvojových snah plánovaných na místní úrovni a doplňuje tak – kde je toho zapotřebí – působení vnitřního trhu a hospodářské a měnové unie.

## Regionální rozdíly mezi členskými státy podle ukazatele HDP na obyvatele, 1997

(podle parity kupní síly)



Uvedeny jsou zde regiony (NUTS 2) s nejvyšší a nejnižší hodnotou HDP na jednoho obyvatele.

- nad průměrem
- pod průměrem
- průměr

## Nové úkoly

Na začátku třetího tisíciletí stojí před Unii tři nové významné úkoly.

Unie se připravuje na přijetí nových zemí, kde jsou hospodářské a sociální podmínky mnohdy horší než v nejméně rozvinutých zemích dosavadní evropské patnáctky. Těmto zemím je proto nutné poskytovat pomoc už před vstupem do Unie.

Konkurence mezi firmami se v důsledku procesu liberalizace mezinárodního obchodu značně vyostřila. Firmy se usazují tam, kde nacházejí výhodné podmínky k dalšímu zvyšování konkurenceschopnosti (kvalitnější infrastrukturu a služby, kvalifikovanou pracovní sílu). Nejméně připraveným regionům je třeba pomáhat ke zlepšení



infrastruktury a zajištění moderních efektivních služeb, jež mohou zvýšit jejich atraktivnost.

Technologická revoluce a existence informační společnosti vyžadují, aby se podniky i občané v Unii velmi rychle adaptovali na stále se měnící situaci. Avšak aby obyvatelé všech regionů byli schopni se takto přizpůsobit, musí mít přístup k nejvyspělejšímu know-how. K tomu slouží

rozvinuté telekomunikační sítě a kvalitní profesní příprava.



## Reformami k úspěchům

V roce 1999 poskytly členské státy Unii nové finanční prostředky na prohloubení a rozšíření její práce v letech 2000 až 2006. Takto vytvořené finanční perspektivy byly shrnuty v programu Agenda 2000; spolu s Agendou 2000 byla přijata řada reforem, které ovlivňují hlavní politiky Unie.

Vůdčí zásadou reformy regionální politiky je další soustředění na pomoc regionům, které zaostávají ve vývoji a kde tudíž existují největší problémy z hlediska infrastruktury, rozvíjení hospodářské aktivity a profesní přípravy. Realizace této politiky byla zjednodušena – zúžil se rozsah opatření, jimiž je poskytována podpora a pomoc. Zásadně se změnil i způsob správy prostředků Evropské unie.

Členské státy a regiony musely nabýt přesvědčení, že je v jejich vlastním zájmu, vezmou-li budoucnost do vlastních rukou a samy se budou starat o správu prostředků získaných od Unie. Od nynějška tak státy a regiony samy odpovídají za správu a kontrolu výdajů. Zásahy Evropské komise budou spočívat pouze v ověřování, zda náležitě fungují kontrolní systémy.

Unie nezapomíná ani na země žádající o členství. Bude jim poskytovat další předvstupní pomoc na zlepšení ochrany přírody a zdokonalení dopravních systémů. Až se stanou členy Unie, získají další strukturální pomoc, která se už k tomuto účelu plánuje.

## Skutečná přidaná hodnota

lhned po přijetí pravidel, jimiž se bude řídit regionální pomoc v letech 2000-2006, předložila Komise svoje priority pro nové strategie hospodářského a sociálního rozvoje. Ty slouží jako vodítko pro návrhy, s nimiž přicházejí členské státy a regiony a zároveň se podle nich zpřesňují priority stanovené na národní úrovni. Při realizaci se pak uplatňují

zkušenosti a postupy, které se v Unii nejvíce osvědčily. Ve společném postupu a v podporování evropského modelu rozvoje regionů by jednotliví obyvatelé Unie neměli spatřovat nic, co by je mělo v čemkoli omezovat – naopak jde o zajišťování nových příležitostí ve stále intenzivněji globalizovaném světě.

# Jak funguje regionální politika?

Evropská regionální politika je skutečnou společnou politikou založenou na principu finanční solidarity. Umožňuje převádět do nejméně vyspělých regionů více než 35 % rozpočtu Unie, který je tvořen především z příspěvků nejbohatších členských států. Tento přístup jednak přímo pomáhá regionům, které jsou příjemci takto převáděných prostředků, jednak je nepřímo ku prospěchu i těm členským státům, které do rozpočtu Unie více přispívají, než z něho čerpají – jejich podniky mohou totiž těžit z velkých investičních příležitostí a z převodů ekonomického a technologického know-how, a to především v oblastech, kde se určité typy hospodářských činností dosud nezačaly rozvíjet. Regionální politika umožňuje všem regionům podílet se na zvyšování konkurenceschopnosti Evropské unie.

Konkrétním výrazem evropské solidarity jsou především čtyři strukturální fondy. Ve všech členských státech působí tyto fondy multiplikačním efektem na hospodářské a sociální faktory, o nichž se dá předpokládat, že budou stimulovat ekonomiku daného regionu. Prostředky ročně vynakládané z těchto fondů vzrostly z 8 miliard €

v roce 1989 na 32 miliard € v roce 1999. V letech 2000 - 2006 se bude ročně čerpat přibližně 28 miliard €, což za celé zmíněné sedmileté období bude celkově činit 195 miliard € (v cenách z roku 1999).

Mimoto existuje zvláštní fond na pomoc Španělsku, Řecku, Irsku a Portugalsku, kde je dosud nedostatečně rozvinutá dopravní infrastruktura a ochrana životního prostředí. Jde o Kohezní fond (Fond soudržnosti), z něhož bude v letech 2000-2006 ročně vynaloženo 2,5 miliardy €, tj. 18 miliard € za celé sedmileté období (v cenách z roku 1999).

Na zlepšení hospodářské situace v nejméně rozvinutých regionech, v oblastech se specifickým znevýhodněním a dále na pomoc ohroženým skupinám obyvatelstva tak bude v letech 2000-2006 celkově vynaloženo 213 miliard €. Mimoto se do evropských rozměrů rozvine řada konkrétních projektů díky uplatňování směrných vodítek vydaných Komisí a díky výměně know-how mezi různými regiony.

## Strukturální pomoc 2000-2006 213 mld.

Strukturální fondy	195 mld.
• Prioritní cíle	182,45 mld.
Cíl 1	135,90 mld.
Cíl 2	22,50 mld.
Cíl 3	24,05 mld.
• Iniciativy Společenství	10,44 mld.
• Rybolov	1,11 mld.
• Inovační činnost	1 mld.
Kohezní fond	18 mld.

Částky v €, v cenách roku 1999

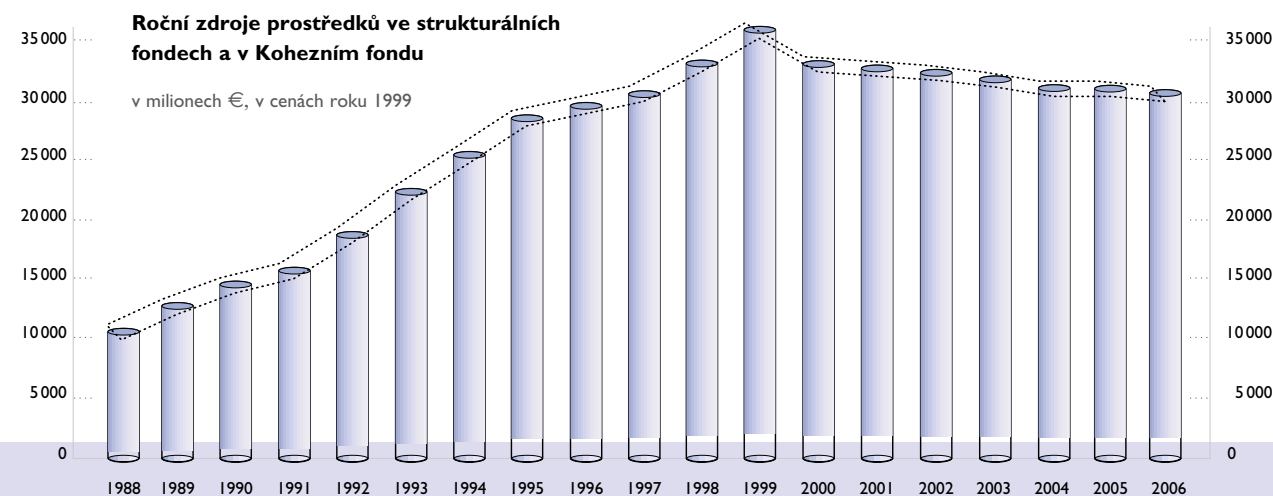
## A. Nástroje solidarity

Čtyři strukturální fondy tvoří v rámci rozpočtu Unie jednotný zdroj financování. Fungují sice ve vzájemné shodě, ale každý z nich má vlastní tematickou náplň.

- **Evropský fond regionálního rozvoje (ERDF)** financuje investice do infrastruktury, vytváření pracovních míst, do projektů místního rozvoje a do pomoci drobným firmám.
- **Evropský sociální fond (ESF)** pomáhá nezaměstnaným a znevýhodněným skupinám obyvatelstva vrátit se do pracovního procesu – financuje opatření v oblasti profesní přípravy a náborových systémů.
- **Finanční nástroj pro řízení rybolovu (FIFG)** se podílí na úpravách a modernizaci rybářského průmyslu.
- **„Podpůrná“ část Evropského zemědělského podpůrného a záručního fondu (EAGGF – Guidance)** financuje opatření zaměřená na rozvoj venkova a na pomoc zemědělcům především v zaostávajících regionech. Také „záruční“ část Fondu se zaměřuje na rozvoj venkova (v rámci Společné zemědělské politiky), a to ve všech ostatních oblastech v rámci Unie.

Strukturální fondy nefinancují jednotlivé samostatné projekty. Financují se z nich víceleté rozvojové programy, které společně vypracovávají regiony, členské státy a Komise (viz kapitola „Od teorie k praxi“). Přihlíží se v nich k vodítkům, která navrhla Evropská komise pro Unii jako celek (viz kapitola „Čím se regionální politika zabývá?“).

Kohezní fond zajišťuje přímé financování jednotlivých projektů se zaměřením na zlepšování životního prostředí a rozvoj dopravních sítí.



## I. Tři prioritní cíle

Aby financování ze strukturálních fondů mělo co největší účinnost a přinášelo maximální výsledky, soustřeďuje se z 90 % na tři cíle považované za prioritní:

### Cíl 1 (územní)

Pomoc regionům zaostávajícím ve vývoji, aby dosáhly úrovně ostatních regionů – vybavením základní infrastrukturou, která jim dosud chybí, nebo podporou investic do podnikatelských a jiných hospodářských činností.

Jde přibližně o padesát regionů, které jsou domovem 22 % obyvatel Unie. Do těchto regionů se investuje 70 % dostupných prostředků.

### Cíl 2 (územní)

Podpora hospodářské a sociální konverze v průmyslových, venkovských či městských regionech nebo v oblastech závislých na rybolovu, kde vznikají strukturální problémy.

V těchto regionech zasažených krizí žije 18 % obyvatelstva Unie. Směřuje sem 11,5 % celkového objemu prostředků ze strukturálních fondů.

### Cíl 3 (tematický)

Modernizace systémů školení a podpory zaměstnanosti.

Opatření financovaná v rámci Cíle 3 se uplatňují v celé Unii s výjimkou oblastí, na které se vztahuje Cíl 1 – tam jsou opatření v oblasti školení a zaměstnanosti zahrnuta v programech zaměřených na dohánění ostatních regionů. Na realizaci Cíle 3 se vynakládá 12,3 % celkových prostředků.



## Příděly ze strukturálních fondů podle cílů a podle zemí

v milionech €, v cenách roku 1999

Členský stát	Cíl 1	Přechodná podpora v rámci Cíle 1*	Cíl 2	Přechodná podpora v rámci bývalých Cílů 2 a 5(b)*	Cíl 3	Celkem
B	0	625	368	65	737	<b>1 795</b>
DK	0	0	156	27	365	<b>548</b>
D	19 229	729	2 984	526	4 581	<b>28 049</b>
EL	20 961	0	0	0	0	<b>20 961</b>
E	37 744	352	2 553	98	2 140	<b>42 887</b>
F	3 254	551	5 437	613	4 540	<b>14 395</b>
IRL	1 315	1 773	0	0	0	<b>3 088</b>
I	21 935	187	2 145	377	3 744	<b>28 388</b>
L	0	0	34	6	38	<b>78</b>
NL	0	123	676	119	1 686	<b>2 604</b>
A	261	0	578	102	528	<b>1 469</b>
P	16 124	2 905	0	0	0	<b>19 029</b>
FIN	913	0	459	30	403	<b>1 805</b>
S	722	0	354	52	720	<b>1 848</b>
UK	5 085	1 166	3 989	706	4 568	<b>15 514</b>
EU 15	<b>127 543</b>	<b>8 411</b>	<b>19 733</b>	<b>2 721</b>	<b>24 050</b>	<b>182 458</b>

\* Regionům, které do roku 1999 dosáhly stavu hospodářského a sociálního rozvoje, kdy už na léta 2000-2006 nebude ze strany Společenství zapotřebí nadále zajišťovat stejně velkou regionální podporu jako dříve, se bude poskytovat přechodná podpora (viz rámeček na straně 20).

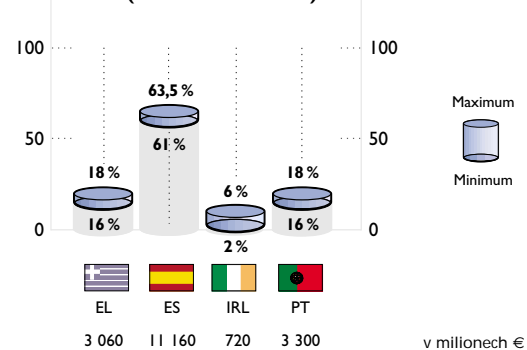
	Cíl 1	Cíl 2	Cíl 3
Príslušné fondy	ERDF ESF EAGGF-Guidance FIG	ERDF ESF	ESF

## 2. Kohezní fond (Fond soudržnosti)

Kohezní fond byl jako zvláštní fond solidarity ustaven v roce 1993 na pomoc čtyřem nejméně rozvinutým členským státům: Řecku, Portugalsku, Irsku a Španělsku. Tato pomoc se jim poskytuje na celostátní úrovni a je určena na financování velkých projektů v oblasti ochrany životního prostředí a rozvoje dopravy.

V období let 2000-2006 je každým rokem v plánu investovat prostřednictvím tohoto fondu 2,5 miliardy €, což za celé sedmileté období činí 18 miliard €.

Příděly z rozpočtu na Kohezní fond na léta 2000-2006 (v cenách roku 1999)



## 3. Čtyři iniciativy Společenství

Unie dále vypracovala čtyři speciální programy, známé jako iniciativy Společenství, které se zaměřují na hledání společných řešení problémů, které se projevují v celé Unii.

Na tyto čtyři programy (iniciativy) se vynakládá 5,35 % rozpočtu strukturálních fondů. Každou z iniciativ Společenství financuje pouze jeden fond.



### Interreg III

Iniciativa zaměřená na podporu přeshraniční, nadnárodní a meziregionální spolupráce – tj. na vytváření přeshraničních partnerství za účelem vyváženého rozvoje oblastí tvořených více regiony (tuto iniciativu financuje ERDF).



### Leader+

Iniciativa, jejímž cílem je podněcovat spolupráci aktivních činitelů působících ve venkovských společnostech a ekonomikách – spolupráce spočívá ve společném posuzování nových místních strategií trvale udržitelného rozvoje (tato iniciativa je financována z prostředků podpůrné části EAGGF).



### Urban II

Iniciativa na podporu inovačních strategií pro regeneraci měst a zaostávajících městských částí (tuto iniciativu financuje ERDF).



### Equal

Iniciativa zaměřená na odstranění nerovných podmínek a diskriminace na trhu práce (iniciativu financuje ESF).

## Příděly ze strukturálních fondů podle iniciativ Společenství a podle zemí

v milionech €, v cenách roku 1999

Členský stát	Interreg III	Urban II	Equal	Leader +	Celkem
B	104	20	70	15	<b>209</b>
DK	34	5	28	16	<b>83</b>
D	737	140	484	247	<b>1 608</b>
EL	568	24	98	172	<b>862</b>
E	900	106	485	467	<b>1 958</b>
F	397	96	301	252	<b>1 046</b>
IRL	84	5	32	45	<b>166</b>
I	426	108	371	267	<b>1 172</b>
L	7	0	4	2	<b>13</b>
NL	349	28	196	78	<b>651</b>
A	183	8	96	71	<b>358</b>
P	394	18	107	152	<b>671</b>
FIN	129	5	68	52	<b>254</b>
S	154	5	81	38	<b>278</b>
UK	362	117	376	106	<b>961</b>
Sítě	47	15	50	40	<b>152</b>
EU 15	<b>4 875</b>	<b>700</b>	<b>2 847</b>	<b>2 020</b>	<b>10 442</b>

## 4. Zvláštní podpora rybolovu

Rybářství a chov ryb nyní prochází rozsáhlou restrukturalizací. Úpravou produkčních struktur mořského i vnitrozemského rybolovu se má dosáhnout:



- vytvoření trvale udržitelné rovnováhy mezi mořskými zdroji a jejich využíváním;
- zvýšení konkurenceschopnosti firem;
- zlepšení dodávek a podpora rozvoje produktů rybařství a chovu ryb;
- pomoci při revitalizaci oblastí, které jsou závislé na rybolovu.

Podpora pro tato opatření se v regionech odpovídajících Cíli 1 bude zajišťovat z prostředků FIGG a v ostatních regionech podle potřeby (0,5 % rozpočtu strukturálních fondů).

Členský stát	B	DK	D	EL	E	F	IRL	I	L	NL	A	P	FIN	S	UK	EU15
Rybolov	34	197	107	0	200	225	0	96	0	31	4	0	31	60	121	1106

(v milionech €, v cenách roku 1999)

## 5. Inovační činnost

Komise hodlá zvýšit kvalitu strategií regionálního rozvoje, a proto bude podporovat nejnovější koncepce, které dosud nebyly dostatečně prozkoumány. Předpokládá se, že regiony tak získají prostor pro experimentování, který mnohdy postrádají, ale který přitom musí mít, mají-li být schopny se vypořádat s nároky informační společnosti a mají-li zvýšit konkurenceschopnost svého hospodářství.



Pro inovační činnost ERDF na léta 2000-2006 stanovila Evropská komise tři pracovní témata:

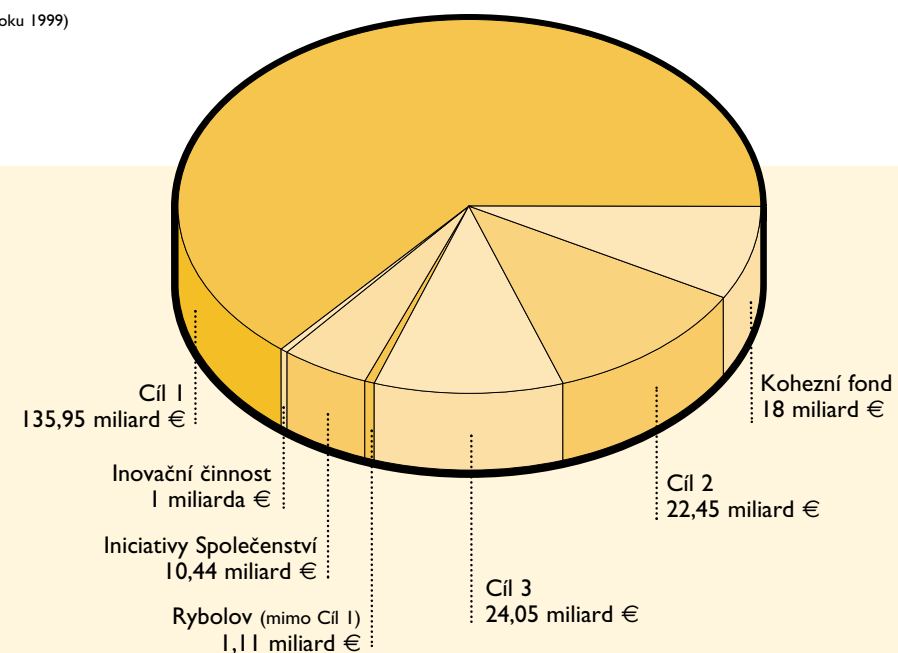
- regionální ekonomiky založené na znalostech a technologické inovaci;
- eEuropeRegio: informační společnost ve službách regionálního rozvoje;
- regionální identita a trvale udržitelný rozvoj.

Další inovační činnosti se mají zabývat problematikou zaměstnanosti a profesní přípravy (s financováním z ESF) a problematikou rybolovu (s financováním z FIGG).

Programy inovační činnosti mají rozpočet ve výši přibližně 1 miliardy €, což je 0,5 % rozpočtu strukturálních fondů. V rámci těchto programů se financují práce na nových strategiích a zajišťuje se realizace experimentální fáze jednotlivých projektů. Když počáteční fáze přinese uspokojivé výsledky, lze projekty zařadit do strategií pro jednotlivé prioritní cíle.

## Celkové rozpočtové přiděly do strukturálních fondů a Kohezního fondu na léta 2000-2006

(v cenách roku 1999)



### Decentralizované řízení a posílení kontroly

Evropská komise převádí finanční prostředky Společenství do členských států pouze tehdy, když skutečně dochází k realizaci rozvojových programů, které přijala (viz kapitola „Od teorie k praxi“). Komise podporuje zahájení nových programů tím, že po oficiálním schválení takového programu připíše na příslušné konto platbu ve výši 7 %. Členské státy pak Komisi žádají o další platby, z nichž Komise hradí pouze ověřené a doložené výdaje.

Pro každý program jmenuje členský stát řídicí orgán, který je zodpovědný za výběr projektů, které se budou financovat. Tento „platební orgán“ ověřuje výdaje a zabývá se žádostmi o proplácení, které se předkládají Komisi. Platební orgány musí zaručovat, že veškeré výdaje nárokové proplácení z fondů Společenství odpovídají platným kritériím a konkrétní politice Unie – například pro ochranu životního prostředí, pro zajišťování rovnosti příležitostí a pro poskytování státní pomoci. Zjistí-li Komise, že kontrola na národní úrovni je nedostačující, nebo zjistí-li případné nesrovnalosti, může zastavit výplaty požadovaných prostředků nebo i žádat vrácení již vyplacených částek.

### Výkonnostní rezerva

Výkonnostní rezerva je novým nástrojem, který má zajistit vyšší efektivnost pomoci financované ze strukturálních fondů. Princip je prostý: část (4 %) přidělů každého členského státu se do roku 2003 ponechá v rezervě, která se pak rozdělí mezi nejuspěšnější programy. Úspěšnost programů se bude hodnotit podle sledovaných ukazatelů efektivnosti, kvality řízení a realizace financování. Komise rezervu rozdělí na základě návrhů z jednotlivých členských států nejpozději do 31. března 2004. Výkonnostní rezerva bude účinným nástrojem pro motivování manažerů jednotlivých programů, kteří se budou do konce roku 2003 muset starat o to, aby prostředky, které dostali k dispozici, vynakládali co nejefektivněji a s co největším úspěchem.



## B. Zvláštní pomoc kandidátským zemím

Při stanovování svých finančních perspektiv na léta 2000-2006 (Agenda 2000) vyjádřila Unie znepokojení nad situací v kandidátských zemích, zvláště středo-evropských a východoevropských. Proto byly vytvořeny dva předvstupní fondy, ISPA a SAPARD, a byla vyčleněna rezerva ve výši 40 miliard € na předpokládané strukturální výdaje po rozšíření Unie.

Potřeby těchto zemí jsou ve všech ohledech enormní a týkají se infrastruktury, průmyslu, služeb, drobného podnikání, zemědělství i životního prostředí. V rámci přípravy na členství v Unii uzavřely kandidátské země s Evropskou komisí „Přístupové partnerství“, kde jsou definovány hlavní problémy, které je třeba v dané zemi řešit. Jde o strategické dokumenty tvořící rámec pro stanovení programů předvstupní pomoci.

Předvstupní pomoc se poskytuje celkem deseti kandidátským zemím ze střední a východní Evropy, a to pomocí tří nástrojů Společenství:

- nejstarším z nich je program Phare (zahájen v roce 1989); je určen na zlepšování práce institucí, správních orgánů a veřejných úřadů, které mají zajistit náležité uplatňování legislativy Společenství, dále na pomoc investicím do sociální a hospodářské sféry, kde je jich nejvíce zapotřebí (infrastruktura, podnikání, sociální opatření);

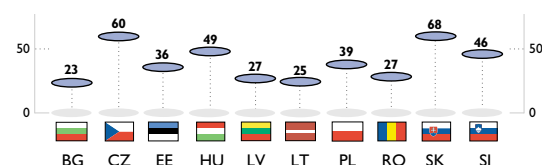
- druhým programem je SAPARD (Speciální předvstupní program pro zemědělství a rozvoj venkova), který podporuje snahy kandidátských zemí o připojení ke Společné zemědělské politice EU (od roku 2000). Program zahrnuje širokou škálu opatření zaměřených na úpravu zemědělských struktur, na kvalitu potravin a ochranu spotřebitelů, na rozvoj venkova, na ochranu životního prostředí a na technickou pomoc;

- třetím programem je ISPA (Nástroj předvstupních strukturálních politik). Po vzoru Kohezního fondu ve Společenství se tento fond podílí na financování velkých investičních projektů v oblasti ochrany životního prostředí a budování dopravních sítí v kandidátských zemích (od roku 2000).

Různá partnerská ujednání a konkrétní opatření pro poskytování předvstupní pomoci existují také mezi Společenstvím a Maltou, Kypr a Tureckem.

### Hrubý domácí produkt na jednoho obyvatele v zemích střední a východní Evropy v porovnání s EU (1998):

(podle parity kupní síly)



2000-2006 předvstupní pomoc	21,840
Phare	10,920
SAPARD	3,640
ISPA	7,280

v milionech €

## Roční přídělky z předvstupních fondů na období od roku 2000 pro kandidátské země vyjednávací o vstupu do EU

(v milionech €, v cenách roku 1999)

Kandidátská země	Phare národní programy	ISPA Minimum	ISPA Maximum	SAPARD
Bulharsko	100	83,2	124,8	52,1
Česká republika	79	57,2	83,2	22,1
Estonsko	24	20,8	36,4	12,1
Maďarsko	96	72,8	104,0	38,1
Lotyšsko	30	36,4	57,2	21,8
Litva	42	41,6	62,4	29,8
Polsko	398	312,0	384,8	168,7
Rumunsko	242	208,0	270,4	150,6
Slovensko	49	36,4	57,2	18,3
Slovinsko	25	10,4	20,8	6,3
<b>Celkem</b>	<b>1 085</b>	<b>1 040</b>	<b>520</b>	

\*V případě programu ISPA se přídělky uvádějí formou rozmezí. Příjemce pomoci má tato forma přimět k tomu, aby navrhovali co nejkvalitnější projekty a zajistili co nejpružnější řízení zdrojů.

Malta a Kypr

Podle nařízení schváleného Radou v březnu 2000 se na předvstupní pomoc pro Kypr vyčleňuje na období let 2000-2004 celkem 57 milionů € a pro Maltu 38 milionů €.

## C. Od teorie k praxi

**1** O rozpočtu pro strukturální fondy a o základních pravidlech jejich využívání rozhoduje Rada, tj. všichni členové Unie, a to na návrh Evropské komise projednaný v Evropském parlamentu. Strukturální fondy jsou rozděleny podle jednotlivých zemí a podle jednotlivých prioritních Cílů. Oblasti, pro které je možné tyto zdroje čerpat, stanoví Komise po dohodě s příslušnými zeměmi. Komise navrhuje společné tematické směrnice.



**2** Když je o rozpočtu rozhodnuto, vypracuje každý členský stát nebo region svoje návrhy a sestaví z nich rozvojový plán pro potřebné oblasti nebo pro ohrožené sociální skupiny, a to s přihlédnutím k tematickým směrnicím vydaným Komisí. Na této práci se podílejí subjekty zabývající se hospodářskými a sociálními záležitostmi.



**3** Dokončené plány se poté zašlou Komisi.

**9** Příslušné úřady pravidelně sledují průběh realizace programů, průběžně informují Komisi a předkládají jí podklady, které dokazují, že vynakládané prostředky jsou využívány nejlepším možným způsobem (ověřování výdajů). Komise sleduje činnost ustavených kontrolních systémů a postupně uvolňuje zbývající část příspěvku ze strukturálních fondů. Analyzuje vývoj sledovaných ukazatelů a hodnotících studií a provádí tematické výměny. Dojde-li k přijetí nových priorit Společenství, které mají dopad na rozvoj regionů, jsou o tom informováni příslušní činitelé odpovědní za jednotlivé programy.



*Samy strukturální fondy neprovádějí přímé přiděly prostředků na projekty vybrané Komisí. Hlavní priority rozvojového programu jsou sice stanovovány ve spolupráci s Komisí, avšak volba projektů a jejich řízení jsou výhradně věcí národních a regionálních úřadů. Tato větší decentralizace je jedním z hlavních přínosů v novém plánovacím období.*

*Po výběru projektů je zajištěno jejich financování z národních zdrojů i z prostředků Společenství. Rozpočty jednotlivých projektů se totiž vždy skládají jednak z prostředků Unie, jednak z prostředků čerpaných ze zdrojů na národní úrovni (veřejných nebo soukromých).*

*Financování ze zdrojů Unie se vždy přidává k prostředkům, které jsou k dispozici na národní úrovni. Jednotlivé země tak dostávají možnost překonat limity dané jejich finančními možnostmi.*

*Financování ze zdrojů Unie ale v žádném případě neslouží k tomu, aby jednotlivé státy ušetřily vlastní prostředky.*

*Za rozvoj oblastí, které se nacházejí v obtížné situaci, odpovídají především samy členské státy. Unie jim pomáhá dosahovat vyšších cílů a získávat lepší výsledky, než kdyby postupovaly na vlastní pěst. A právě v tom spočívá skutečná přidaná hodnota strukturálních fondů.*



**4** Členské státy a Komise projednají obsah těchto dokumentů a posoudí, z jakých prostředků na úrovni příslušného státu a na úrovni Společenství by plány měly být realizovány.

**8** Vybrané subjekty pak mohou realizovat svůj projekt a musí jej dokončit ve lhůtě stanovené v programu. Rozvrh výplat finančních prostředků Společenství je totiž pevně stanoven již na začátku.



**7** Příslušné úřady pak vyberou projekty, které nejvíce odpovídají cílům programu a informují o své volbě účastníky výběrového řízení.



**5** Když se obě strany na těchto otázkách dohodnou, Komise schválí konečné plány (1) a programy. Na daný účet je vyplacena příslušná částka a členské státy mohou začít s realizací programu.

**6** O podrobnějších částech programů, zejména o programových dodatcích, rozhodují státní nebo regionální orgány. Komise se na těchto jednáních nepodílí, ale je o nich informována. Po schválení příslušných dokumentů mohou úřady začít s realizací projektů podle vlastních operačních postupů (výzva k předložení projektových návrhů, výzva k podání přihlášek do výběrového řízení na budování infrastruktury atd.). Tím programy nabývají účinnosti.

### A jak je to s Kohezním fondem a programem ISPA?

Na rozdíl od strukturálních fondů nejsou Kohezní fond a ISPA určeny na spolufinancování programů, ale na projekty a fáze projektů, které jsou od samého začátku jasně definovány. Členské státy tyto projekty předkládají Komisi. Řídí je příslušné orgány na národní úrovni a kontrolu zajišťuje monitorovací výbor.

(1) Jsou známy jako Podpůrné koncepce Společenství (CSF) nebo Dokumenty jednotlivých programů (SPD) – záleží na tom, zda je k realizaci programů zapotřebí rozhodnutí Komise.

# Komu je regionální politika určena?

Ze zkušenosti víme, že regionální politika může být úspěšná jedině tehdy, když se soustředí na omezený počet relativně velkých oblastí. Právě proto jsou pravidla strukturálních fondů, přijatá v roce 1999, pokusem o omezení rozptýlenosti fondů; zároveň tato pravidla přinesla vyjasnění kritérií pro výběr regionů, které pro svůj rozvoj nejvíce potřebují podporu z veřejných zdrojů. Část prostředků ze strukturálních fondů je vyčleněna pro sociální skupiny, které se ocitly v nesnázích, a to po celém území Unie bez konkrétnějšího geografického určení. Princip „větší koncentrace“ spočívá v tom, že s jeho uplatněním má Unie snáze dosáhnout postupné integrace nových členských států a zároveň nadále pomáhat regionům, které jsou v nevýhodné situaci.

Příjemci pomoci se dělí do těchto skupin:

1. Znevýhodněné regiony
2. Oblasti se specifickým postižením
3. Ohrožené sociální skupiny
4. Místní a regionální úřady
5. Kandidátské země

## Přechodná pomoc – měkký dopad

Podle hospodářské a sociální situace v roce 1999 se ukázalo, že v letech 2000-2006 už není zapotřebí některým regionům nadále poskytovat pomoc z prostředků Společenství. Odpojování od zdrojů Společenství bude probíhat postupně – nepůjde tedy o brutální nárazové přerušování. Z programů pomoci se jednotlivé regiony budou postupně vyřazovat takto:

- Regiony, které v letech 1994-1999 splňovaly kritéria podle Cíle 1, budou dostávat pomoc do konce roku 2005. Jestliže dílčí oblasti v těchto regionech budou splňovat kritéria pro nový Cíl 2, bude se jim pomoc ze strukturálních fondů poskytovat do konce roku 2006. Ostatní oblasti daného regionu budou do téhož data dostávat pomoc od ESF (Cíl 3) a případně i z podpůrné části EAGGF (rozvoj venkova) a FIGF (rybářství), ne však od ERDF (Evropského fondu regionálního rozvoje).
- Oblasti, které v letech 1994-1999 splňovaly kritéria podle Cíle 2 (adaptace průmyslu) a 5(b) (rozvoj venkova), budou na přechodnou dobu získávat pomoc od ERDF, a to až do konce roku 2005. Zároveň se jim bude dostávat pomoci podle Cíle 3 na léta 2000-2006 s možnou podporou pro rozvoj venkova a rybářství.

## I. Znevýhodněné regiony

### Regiony zaostávající v rozvoji (Cíl 1)

Jde o regiony, kde HDP na jednoho obyvatele nepřesahuje 75 % průměru ve Společenství a také o řídké osídlené regiony ve Finsku a ve Švédsku (méně než 8 obyvatel na čtvereční kilometr). Jde také o nejvzdálenější regiony (francouzské zámořské departmenty, Kanárské ostrovy, Azory a Madeira). Spadají sem i některé pobřežní oblasti Švédska (podle švédské Smlouvy o přistoupení) spolu se Severním Irskem a příhraničními hrabstvími Irské republiky, kde se uplatňuje zvláštní program pro mír a usmíření (do roku 2004).

Všechny tyto regiony mají řadu hospodářských ukazatelů v oblasti „červených čísel“:

- nízká úroveň investování;
- nadprůměrná míra nezaměstnanosti;
- nedostatek služeb pro obyvatelstvo i pro firmy;
- nerozvinutá základní infrastruktura.

### Regiony procházející konverzí (Cíl 2)

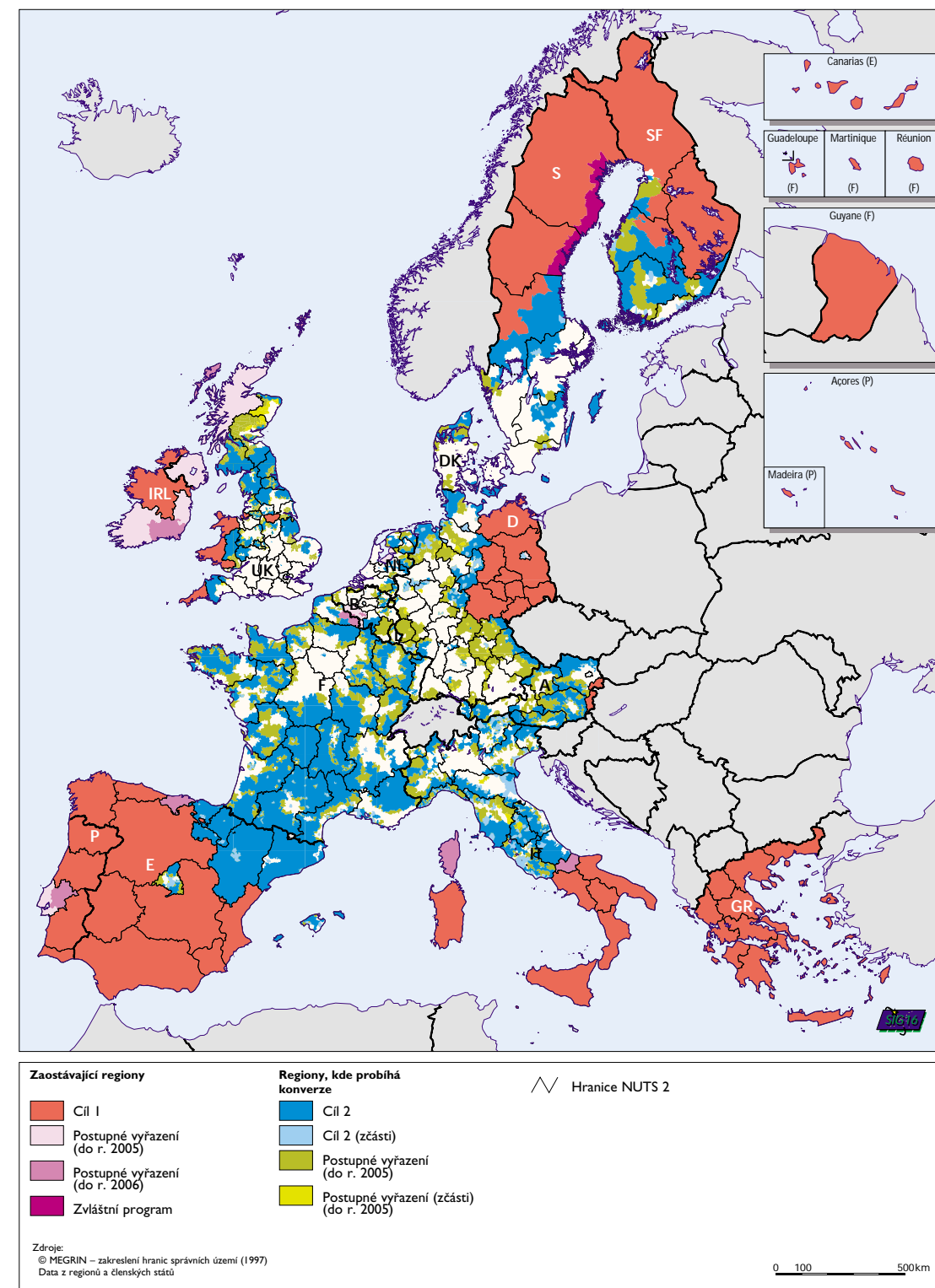
Jde o regiony, které mohou trpět obtížemi čtyřech různých typů:

- restrukturalizace probíhající v průmyslu nebo v sektoru služeb;
- úpadek tradičních činností ve venkovských oblastech;
- upadající městské oblasti;
- potíže v odvětví rybolovu a produkce ryb.

### Všechny regiony ve Španělsku, Řecku, Portugalsku a Irsku

Kohezní fond přispívá na investice do ochrany životního prostředí a budování dopravní infrastruktury v celém Španělsku, Řecku, Portugalsku a Irsku, kde je HDP na obyvatele nižší než 90 % průměru celého Společenství. Podmínky pro poskytování těchto příspěvků budou na konci roku 2003 přehodnoceny podle úrovně HDP.

## Oblasti, kam směřuje regionální pomoc Evropské unie



## 2. Oblasti nebo odvětví se specifickým postižením

(uvnitř znevýhodněných regionů i mimo ně)

### Příhraniční oblasti (Interreg III A)

Podle iniciativy Interreg III A mají všechny příhraniční oblasti Unie nárok na podporu zaměřenou na zlepšení spolupráce se sousedy na druhé straně hranice. Cílem je vytvořit skutečné zóny přeshraniční hospodářské činnosti a sestavit společné strategie územního rozvoje.

### Upadající městské oblasti (Urban II)

Regionální pomoc při zavádění nově pojatých strategií hospodářské a sociální obnovy je poskytována přibližně padesáti městským okrskům.

### Venkovské oblasti (záruční část EAGGF a Leader+)

Opatření na rozvoj venkova v Evropské unii mimo venkovské oblasti spadající pod Cíle 1 a 2 jsou financována na základě Společné zemědělské politiky Unie.

Jde o investice do zemědělského podnikání, do životního prostředí a na podporu místních produktů. Program Leader+ je navíc určen na podporu inovativních projektů organizovaných skupinami místních obyvatel.

### Oblasti s rybolovem (FIFG)

Společná politika v oblasti rybolovu a chovu ryb je zaměřena na usměrňování a urychlování restrukturalizace tohoto odvětví. Strukturální pomoc ze strany Společenství je určena na racionalizaci a modernizaci rybářství v příslušných oblastech Unie, přičemž cílem těchto snah je například zvýšení kvality rybích produktů. Jestliže se tato opatření realizují v zaostávajících oblastech, jsou zařazena pod Cíl I. V ostatních oblastech jsou součástí samostatných programů.

## 3. Ohrožené sociální skupiny

### Lidé obtížně umístitelní na trhu práce (Cíl 3)

Hlavní sociální skupiny spadající pod Cíl 3 tvoří mladí lidé, dlouhodobě nezaměstnaní, lidé zasažení sociální exkluzí a nequalifikovaní pracovníci. Nemusí přitom jít o lidi žijící v zaostávajícím regionu nebo v oblasti, kde probíhá konverze; pomoci se jim může dostávat kdekoli v Unii.

V každém členském státě slouží Cíl 3 jako vztažný bod, vůči němuž se poměřují všechna opatření týkající se lidských zdrojů, tedy i opatření na úpravu systémů a struktur vzdělávání, profesní přípravy a zaměstnanosti.

### Lidé vystavení diskriminaci a nerovnosti příležitostí na trhu práce (Equal)

Některé sociální skupiny mají na trhu práce zvláště slabé postavení, především v důsledku diskriminace a nerovnosti, jejichž příčina může souviset s jejich pohlavím, rasou či etnickým původem, náboženstvím, tělesným nebo duševním postižením, věkem nebo sexuální orientací. Aby u těchto sociálních skupin nedocházelo k sociálnímu vyloučení, EU podporuje nové integrační metody, které navrhuje veřejné i soukromé subjekty, sdružení atd.

## 4. Místní a regionální úřady

### Nadnárodní spolupráce, spolupráce mezi regiony (Interreg II B a C)

Na opatřeních v rámci nadnárodní a meziregionální spolupráce, spolufinancované na základě iniciativy Interreg II B a C, se mohou podílet všechny místní úřady v Unii. Větev B se týká zdokonalování územního plánování ve velkých prostorových celcích. Větev C je určena k podpoře

spolupráce a výměny zkušeností mezi subjekty zúčastněnými na rozvojových projektech regionálního a místního významu. K účasti na spolupráci v rámci těchto projektů jsou zvány také regiony v nečlenských státech, především v kandidátských zemích – tato účast spočívá ve využívání rozvojové pomoci ze strany Společenství, na kterou tyto regiony prokázají nárok.

## 5. Kandidátské země

Země střední a východní Evropy, které se ucházejí o členství v Unii, zaostávají v hospodářském rozvoji za nynějšími členskými státy. Počátkem devadesátých let v těchto zemích proběhla řada radikálních politických a hospodářských reforem, jaké v Evropě nemají obdoby. Cílem reforem bylo nastolení systému tržního hospodářství (které bylo kdysi nahrazeno centrálním plánováním) a otevření těchto ekonomik vůči mezinárodnímu obchodu.

Ekonomiky kandidátských zemí prošly zásadní restrukturalizací. Tím se snížil počet pracovních míst a vzrostla nezaměstnanost. Na druhé straně se podstatně rozšířily obchodní vztahy s ostatním světem a nastal velký příliv zahraničních investic.

Jako přípravu na zásahy prostřednictvím Kohezního fondu využívají země střední a východní Evropy podporu ze zdrojů programu ISPA – tyto prostředky jsou

určeny na opatření v oblasti ochrany životního prostředí a zlepšování dopravní infrastruktury. Diverzifikované financování směřované do budování institucí a do programů ekonomického rozvoje, které zajišťuje program Phare, bude po přistoupení k Unii nahrazeno financováním ze strukturálních fondů. Nástroje na podporu rozvoje venkova, uplatňované v zemích střední a východní Evropy v rámci SAPARD (Speciálního předvstupního programu pro zemědělství a rozvoj venkova), budou po přistoupení nahrazeny působením EAGGF (Evropského zemědělského podpůrného a záručního fondu).

Na Kypr a Maltu je pamatováno ve zvláštních protokolech; s Tureckem dosud nebyla zahájena jednání o přistoupení.



# Čím se regionální politika zabývá?

K čemu lze prostředky Společenství a jednotlivých zemí použít?

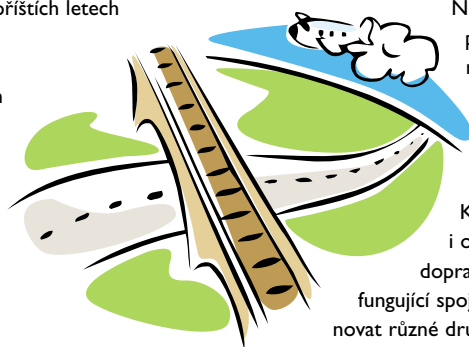
Jaké druhy projektů bude možné v příštích letech realizovat?

Výběr projektů je úkolem národních a regionálních úřadů, které nejlépe znají místní problémy.

Komise předem vydává tematické směrnice se strategickými návrhy, které odrážejí návrhy na místní úrovni a rozvíjejí se podle hledisek Společenství.

Orientační směrnice Komise se dělí na následující tři skupiny.

## Zvyšování regionální konkurenceschopnosti



Návrhy z členských států by měly pomoci zvýšit konkurenceschopnost regionů. Mělo by v nich jít o pomoc při rozšiřování činností firem, vytváření pracovních míst a zvyšování konkurenceschopnosti.

K dosažení těchto cílů požadují podniky i občané bezpečnou, moderní a rychlou dopravní infrastrukturu nabízející dobře fungující spojení a reálnou možnost účinně kombinovat různé druhy dopravy.

Bez energie nelze vyrábět. Jestliže je ale výrobce jednostranně závislý na určitém zdroji nebo dodavateli energie, zásadně se tím omezuje prostor pro manévrování, které je v podnikání nezbytné. Členské státy a regiony jsou hluboce zainteresovány na diverzifikaci zdrojů dodávané energie, která je spojena s praktickým propojením distribučních sítí. Je třeba podpořit investice do obnovitelných zdrojů energie a do technologií s nízkou energetickou náročností.

Nové metody komunikace založené na využití internetu pomáhají přivést hospodářské aktivity i do vzdálených a odlehlých oblastí a také je v těchto oblastech udržet. Tyto regiony by se měly snažit přesvědčit firmy o výhodách elektronického obchodování, o možnostech distančního zaměstnání a o přínosech výměny dat. Investice do telekomunikačních sítí jsou sice věcí telekomunikačních společností, ale uplatní se zde i fondy Společenství, které se mohou podílet na dosažení univerzálnosti služeb, a tím také na zajištění přístupu k sítím i tam, kde za tržních podmínek nelze poptávku po těchto službách uspokojit.

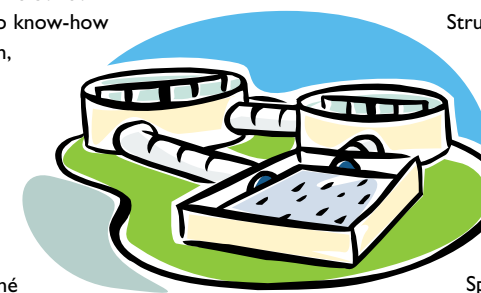


Zásadní význam má modernizace výrobních metod. Regiony a společnosti s regionální působností by se měly otevřít vůči novým technikám výroby, případně by měly vypracovat strategie pro regionální rozvoj inovací. Veřejné a soukromé organizace by měly rozvíjet spolupráci na zajištění praktických dopadů výzkumných výsledků na hospodářský rozvoj v regionech. Regiony mohou přispět k šíření vyspělých výrobních postupů tím, že budou pomáhat při získávání potřebného know-how a výrobních technologií a také tím, že budou prosazovat systémy celoživotního vzdělávání.

Firmám lze poskytovat pomoc pod podmínkou, že přímé financování bude ve stále větší míře ustupovat jiným formám finančního inženýrství. Poskytované služby, financované především ze soukromých kapitálových zdrojů, by měly reagovat na konkrétní potřeby drobných firem; podnikatelům by měly vytvářet podmínky k dosahování vysoké míry specializace a zajišťovat jim komerční výhody. Perspektivními oblastmi z hlediska regionálního rozvoje a vytváření pracovních míst jsou cestovní ruch, kultura, ochrana a tvorba životního prostředí a sociální služby.



Kvalitní životní prostředí přispívá k atraktivitě regionů a zvyšuje jejich šance na hospodářský rozvoj. Kde tomu tak není, tam se kvalita prostředí musí zvýšit: z hlediska infrastruktury může například jít o zlepšení dodávek kvalitní vody a omezení úniků vody z potrubí. Může také jít o využití a recyklaci odpadů, vyčištění divokých skládek atd. Vyjmenovat lze celou řadu činností zaměřených na zajištění trvale udržitelného regionálního rozvoje.



Strukturální fondy mohou k rozvoji regionů přispět různým způsobem. Konkrétní způsob této pomoci záleží na výchozích hospodářských a sociálních podmínkách.

Ilustrativní seznam projektů, které v zásadě mohou být financovány v rámci strukturálních programů Společenství, lze nalézt na webové adrese

Evropské komise – Info regio:

[http://www.europa.eu.int/comm/regional\\_policy/projects/stories/index\\_en.cfm](http://www.europa.eu.int/comm/regional_policy/projects/stories/index_en.cfm)

Na konkrétní projekt lze získat finanční prostředky z národních zdrojů i ze zdrojů Společenství tehdy, splňuje-li tento projekt podmínky stanovené v příslušném programu, ke kterému se projekt řadí (viz kapitola „Od teorie k praxi“).

### Konkrétní charakteristika Cíle 1

V regionech, které zaostávají v rozvoji, je hlavním cílem dohnat ostatní regiony v Unii. Začíná se budováním chybějící základní infrastruktury (doprava, přívod vody, dodávka energie, zpracování odpadů, telekomunikace, zdravotnictví a vzdělávání). Na budování infrastruktury se vydává většina prostředků, které jsou k dispozici; přitom se ovšem pamatuje i na služby, kterých je zapotřebí ke konsolidování a revitalizaci postižených výrobních struktur. A pokud jde o zdroje Společenství vynakládané na spolufinancování investic do zdravotnictví a školství, tyto prostředky jdou výhradně právě do těchto regionů.

### Konkrétní charakteristika Cíle 2

V oblastech, které procházejí konverzí, není hlavním problémem chybějící infrastruktura, nýbrž úpadek tradičních hospodářských činností. Je třeba vypracovat alternativy. Pokud je v těchto oblastech budována také infrastruktura, jde vždy o účelovou doplňující výstavbu s cílem zvýšit atraktivitu lokality a tím i úroveň zaměstnanosti.



## Rozšiřování a zkvalitňování zaměstnanosti

Vytváření pracovních míst se stalo hlavní starostí politiků na úrovni jednotlivých členských států i na úrovni Unie. Strategie zaměstnanosti v Unii svědčí o tom, že Společenství v této oblasti usiluje o integrovaný a koordinovaný postup v rámci celé Unie.



Proti nezaměstnanosti musíme bojovat rozvojem lidských zdrojů. Je třeba přijmout opatření, která nedovolí, aby lidé, kteří jsou nezaměstnaní nebo jim nezaměstnanost hrozí, byli vytlačováni na okraj trhu práce.

Je třeba podpořit uplatňování zásady rovných příležitostí při získávání pracovních míst. K tomu je zapotřebí přijmout opatření, která pomohou ženám v rozvoji kariéry a v odstraňování překážek na jejich cestě do vyšších funkcí a která umožní zajistit příznivější zastoupení žen v určitých profesích. Kromě odstraňování diskriminace žen je také třeba odstraňovat diskriminaci postihující na trhu práce určité kategorie lidí v souvislosti s jejich etnickým původem, postižením nebo věkem.



### Konkrétní charakteristika Cíle 3

Cíl 3 slouží jako rámec k zařazování všech opatření v oblasti lidských zdrojů financovaných ze strukturálních fondů. Opatření se týkají těchto oblastí:

- základní příprava a celoživotní učení, příprava učňů atd.;
- podpora zaměstnanosti a podpora nevýdělečné práce;
- sociální ekonomika;
- zlepšování struktur vzdělávání a profesní přípravy a struktury pomoci při nezaměstnanosti;
- zakládání partnerství mezi institucemi profesní přípravy a firmami;
- pomoc pracovníkům při zvyšování flexibility a adaptability;
- rovnost příležitostí.

## Vyvážený rozvoj městských a venkovských oblastí a oblastí závislých na rybolovu

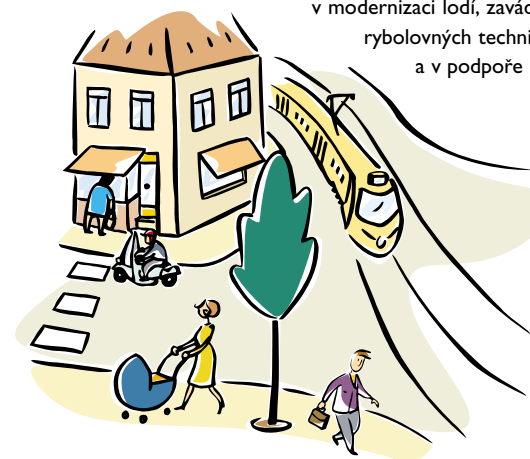
V zájmu harmoničtějšího rozvoje Unie by se pomoc městským oblastem měla vzájemně doplňovat s pomocí venkovským oblastem. Přitom je ale třeba brát v úvahu konkrétní problémy a charakteristiky těchto oblastí.



Výhody měst tkví v tom, že jsou centry komunikace, obchodu, inovací a kultury. K jejím nevýhodám naopak patří spotřeba velkého množství energie s produkcí značného množství odpadu. Roli městských oblastí v regionálním růstu je třeba posílit a zajistit tak více pracovních příležitostí. Vyvážený rozvoj měst vyžaduje regeneraci nejhůře postižených oblastí a intenzivnější postup sociální integrace. Životní úroveň a zdravotní péči lze zlepšit vytvořením čistých a levných dopravních systémů, využíváním obnovitelných zdrojů energie a racionalizací spotřeby tradičních zdrojů energie. Řízení rozvoje měst, které pracuje efektivně a ve shodě s obyvatelstvem, pomáhá zlepšit životní prostředí ve městech.

Mnohé oblasti na venkově jsou nedostatečně osídlené, postrádají základní služby a nabízejí jen omezené pracovní příležitosti. Tyto problémy pramení především z ústupu zemědělské výroby jako dosud hlavní činnosti spojené s hospodářským využitím půdy ve venkovských oblastech. Zemědělství pomáhá udržovat krajinu a poskytuje nezbytné suroviny.

Aby venkov zůstal živý a aktivní, je třeba vhodnými pobídkami zainteresovat zemědělce na modernizaci výroby



a marketingu a na dodávání vysoce jakostních zemědělských výrobků.

Konkurenceschopnost zemědělských oblastí však nezávisí pouze na zemědělství, ale je určována širším spektrem činností vytvářejících pracovní příležitosti, které mohou pomoci zastavit vyliďňování venkova. Venkov je často synonymem zdravého životního prostředí, přírodních památek a dalších hodnot, které lze využít k rozvoji rekreačních a turistických činností. Proto je nutné venkov chránit, dbát o zachování bohatství přírody a podporovat obnovu vesnic.

V mnoha pobřežních oblastech je dosud hlavní hospodářskou činností rybolov, který se však dnes potýká s mnoha obtížemi. Rybolov je nutné racionalizovat a modernizovat, aby došlo k rychlé restrukturalizaci. Nové impulsy k rozvoji měst a vesnic závislých na rybolovu je třeba hledat především v modernizaci lodí, zavádění nových rybolovných technik, v rozvoji umělého chovu ryb a v podpoře produkce jakostních výrobků.



### Priority na plánovací období let 2000-2006

Jakmile Komise přijme všechny programy, budou ke každému ze stanovených Cílů schváleny souhrnné dokumenty. Ty budou obsahovat hlavní oblasti, jimž je určena pomoc ze strany Společenství. Tyto dokumenty se budou ve velkém množství distribuovat a zájemci je najdou také na webové adrese [http://www.europa.eu.int/comm/regional\\_policy/index\\_en.htm](http://www.europa.eu.int/comm/regional_policy/index_en.htm).

## Další politiky Společenství ve vztahu k regionům



K úspěšnosti regionální politiky přispívají také ostatní politiky Společenství. Pro ilustraci zde uvádíme několik příkladů:

Rozvoj venkova – což je jeden z úkolů strukturálních fondů mimo oblasti spadající pod Cíl 1 – je financován i ze zdrojů přidělených na Společnou zemědělskou politiku, jež představují téměř polovinu rozpočtu Společenství. Opatření, která se týkají venkovských oblastí a zemědělství a která se provádějí s podporou strukturálních fondů, musí být v souladu se Společnou zemědělskou politikou.

Na podporu technologického rozvoje v Evropské unii a tím na zvyšování její konkurenceschopnosti na světových trzích je určena politika pro oblast výzkumu a vývoje v Unii. Touto politikou se řídí také investice do oblastí, na něž se zaměřuje regionální politika. Výzkum je jedním z prostředků k urychlení tvorby bohatství v nejméně prosperujících regionech a k navrácení hospodářských aktivit – ovšem na nových základech – do oblastí, které procházejí konverzí.

Pro rozvoj odlehklých oblastí Unie, které často zaostávají ve vývoji, má zásadní význam budování moderních a efektivních transevropských sítí (dopravních, energetických, telekomunikačních). Investiční náklady na takové sítě jsou vysoké, a proto je nezbytné, aby se členské státy v programech a projektech, které navrhuji, řídily politikou Společenství pro dopravu, energetiku a telekomunikace.

Pokud jde o životní prostředí, nelze o jeho ochraně a tvorbě uvažovat jen z hlediska bezprostředních nákladů. V úvahu je třeba brát také způsob zajišťování nebo zvyšování kvality života, a to zvláště v průmyslových a městských oblastech. Z hlediska zdraví obyvatelstva a vytváření pracovních příležitostí platí, že k zajištění sociální soudržnosti přispívají také opatření týkající se odvozu a zpracování odpadů a úpravy vody.



Cíle regionální politiky a cíle politiky pro ochranu a tvorbu životního prostředí se tedy navzájem doplňují.

Velmi nadějně vyhlídky z hlediska hospodářského růstu, konkurenceschopnosti, zaměstnanosti a sociální soudržnosti se otvírají s využíváním a zdokonalováním informačních technologií. Cílem iniciativy Společenství, rozvíjené pod názvem „e-Europe“, je zajistit, aby všechny členské státy a regiony v Unii mohly těžit z přínosů a výhod informační společnosti. Strukturální fondy budou tuto iniciativu podporovat ve všech oblastech, kde je přístup k novým technologiím a jejich využívání zatím nedostačující nebo nevyvážený.

Politika Společenství pro oblast ochrany hospodářské soutěže sleduje a omezuje pomoc poskytovanou podnikům z veřejných zdrojů, ať jde o prostředky jednotlivých členských států nebo prostředky ze strukturálních fondů. Veškeré operace financované ze strukturálních fondů musí být v souladu s pravidly, jimiž se řídí hospodářská soutěž. V rámci své regionální politiky a své politiky na ochranu hospodářské soutěže soustřeďuje Společenství pomoc z veřejných fondů do nejméně rozvinutých oblastí.

<http://europa.eu.int>

## Hlas regionálních a místních úřadů

EVROPSKÁ UNIE



**Výbor regionů**

a na snižování sociálních a hospodářských nerovností.

Mimoto se Výbor regionů na žádost Komise a Rady vyjadřuje k různým otázkám z těchto tematických okruhů:

- vzdělávání a mládež;
- kultura;
- zdraví obyvatelstva;
- transevropské dopravní, telekomunikační a energetické sítě;
- politika zaměstnanosti;
- sociální politika;
- ochrana a tvorba životního prostředí;
- profesní příprava;
- doprava.

<http://www.cor.eu.int>

## Úvěry od Evropské investiční banky



**Evropská investiční banka**

Úkolem Evropské investiční banky je přispívat k integraci, vyváženému rozvoji a upevňování hospodářské a sociální soudržnosti v Unii. Její úvěry se používají na zlepšování transevropských dopravních a energetických sítí, na podporu dynamického rozvoje firem, na ochranu a tvorbu životního prostředí, na zvyšování kvality života ve městech a na šíření znalostí a podporu inovací. Úvěry na regionální rozvoj a na zmírňování rozdílů dosáhly v roce 1999 částky 17 miliard €.

Na budování informační společnosti, na výzkum a vývoj, inovace, zvyšování konkurenceschopnosti a rozvoj lidských zdrojů jsou určeny zvláštní úvěry v rámci iniciativy „Innovation 2000“. Pro tuto iniciativu se na léta 2000-2003 předpokládá financování ve výši 12 až 15 miliard €.

Úvěry, které od Evropské investiční banky od roku 1990 čerpají země střední a východní Evropy, jsou směřovány především do rozšiřování a modernizace komunikační infrastruktury (železniční a silniční spoje, přístavy, letiště a řízení letového provozu, pevné i mobilní telefonní linky, atd.). Do strategie banky je také zařazena podpora přímých investic v zemích střední a východní Evropy (především v partnerství s firmami z Unie), ochrana přírodního prostředí a zvyšování kvality života ve městech. V roce 1999 poskytla Evropská investiční banka úvěry v celkové výši 2,4 miliardy €.

<http://www.eib.org>

# A čeho již bylo v rámci regionální politiky dosaženo?

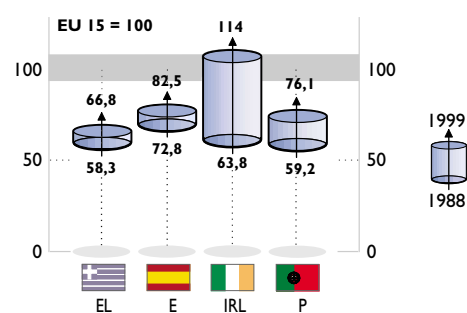
Nedávné zprávy o sociální a ekonomické situaci a o rozvoji regionů v Unii ukazují, že strukturální fondy a Kohezní fond již podstatnou měrou přispěly ke snižování regionálních rozdílů.

Ve snižování rozdílů v průměrných příjmech na jednoho obyvatele mezi regiony – a ještě více mezi státy – bylo v letech 1987-1997 dosaženo povzbudivých výsledků. V nejméně rozvinutých regionech, kde žije 10 % obyvatel Unie, vzrostl HDP na jednoho obyvatele z 54,2 % průměru EU v roce 1987 na 61,1 % v roce 1997 (viz tabulka). Na úrovni členských států je konverze ještě výraznější: v členských státech s nejnižší prosperitou (Řecko, Portugalsko, Irsko a Španělsko) vzrostla průměrná hodnota HDP na jednoho obyvatele ze 67,6 % v roce 1988 na 78,8 % v roce 1998. Tento pokrok ještě více oceníme, vezmeme-li v úvahu, že jde o srovnání s dynamickými regiony s přirozeně rychlejším růstem.

K těmto uspokojivým výsledkům přispěla podstatnou měrou právě Unie. Některé studie ukazují, že pokrok v méně rozvinutých regionech byl z valné části stimulován procesem evropské hospodářské integrace a prací strukturálních fondů.

Příspěvek fondů Unie k růstu v letech 1989-1999 v regionech spadajících pod Cíl I dosahoval 1/2 % ročně, přičemž kumulativní efekt zvýšil HDP v Řecku, Irsku a Portugalsku přibližně o 10 % a ve Španělsku o více než 4 %. Jinými slovy, hospodářská konvergence v těchto zemích by nejméně z jedné třetiny vůbec nenastala, kdyby se na ní nepodílely strukturální fondy. Konkrétní odhady hovoří o tom, že v letech 1989-99 bylo v regionech, kam směřovala pomoc ze strukturálních fondů, zachováno nebo nově vytvořeno přibližně 2,2 milionů pracovních míst.

## Trend hrubého domácího produktu ve čtyřech členských státech s nejnižší prosperitou v letech 1988-1999.



## Hrubý domácí produkt v regionech s nejnižší prosperitou, kde žije 10 % obyvatel Unie

1988	HDP	1998	HDP
Guadeloupe (F)	37,0	Ipeiros (EL)	41,8
Madeira (P)	39,9	La Réunion (F)	50,0
Açores (P)	40,8	Extremadura (E)	50,2
La Réunion (F)	43,0	Açores (P)	52,0
Ipeiros (EL)	43,5	Guadeloupe (F)	52,4
Voreio Aigaio (EL)	44,5	Dykiti Ellada (EL)	52,6
Centro (P)	46,3	Peloponnisos (EL)	52,7
Dykiti Ellada (EL)	48,2	Guyane (F)	53,4
Guyane (F)	49,4	Anatoliki Makedonia, Thraki (EL)	55,4
Extremadura (E)	49,8	Ionia Nisia (EL)	55,7
Martinique (F)	51,0	Thessalia (EL)	57,4
Norte (P)	51,4	Madeira (P)	57,5
Anatoliki Makedonia, Thraki (EL)	52,2	Andalucía (E)	57,9
Thessalia (EL)	53,8	Martinique (F)	59,8
Ionia Nisia (EL)	54,6	Dykiti Makedonia (EL)	59,9
Andalucía (E)	55,9	Calabria (I)	60,7
Calabria (I)	56,5	Voreio Aigaio (EL)	60,8
Kriti (EL)	57,3	Chemnitz (D)	63,2
Galicie (E)	57,9	Campania (I)	64,0
Alentejo (P)	57,9	Dessau (D)	64,2
Peloponnisos (EL)	58,0	Galicie (E)	64,2
Kentriki Makedonia (EL)	58,3	Norte (P)	65,0
Castilla-La Mancha	61,1	Puglia (I)	65,1
Attiki (EL)	61,1	Sicilia (I)	65,2
Burgenland (A)	61,1		
Algarve (P)	61,4		
Dykiti Makedonia (EL)	62,6		
Basilicata (I)	63,4		
Ceuta y Melilla (E)	65,5		
Průměr 1988	55,1	Průměr 1998	61,0

Hospodářský pokrok nejméně prosperujících regionů je sice ve střednědobém pohledu pozoruhodný, avšak propast mezi nejbohatšími a nejméně rozvinutými je dosud hluboká a její překlenutí bude trvat ještě velmi dlouho.

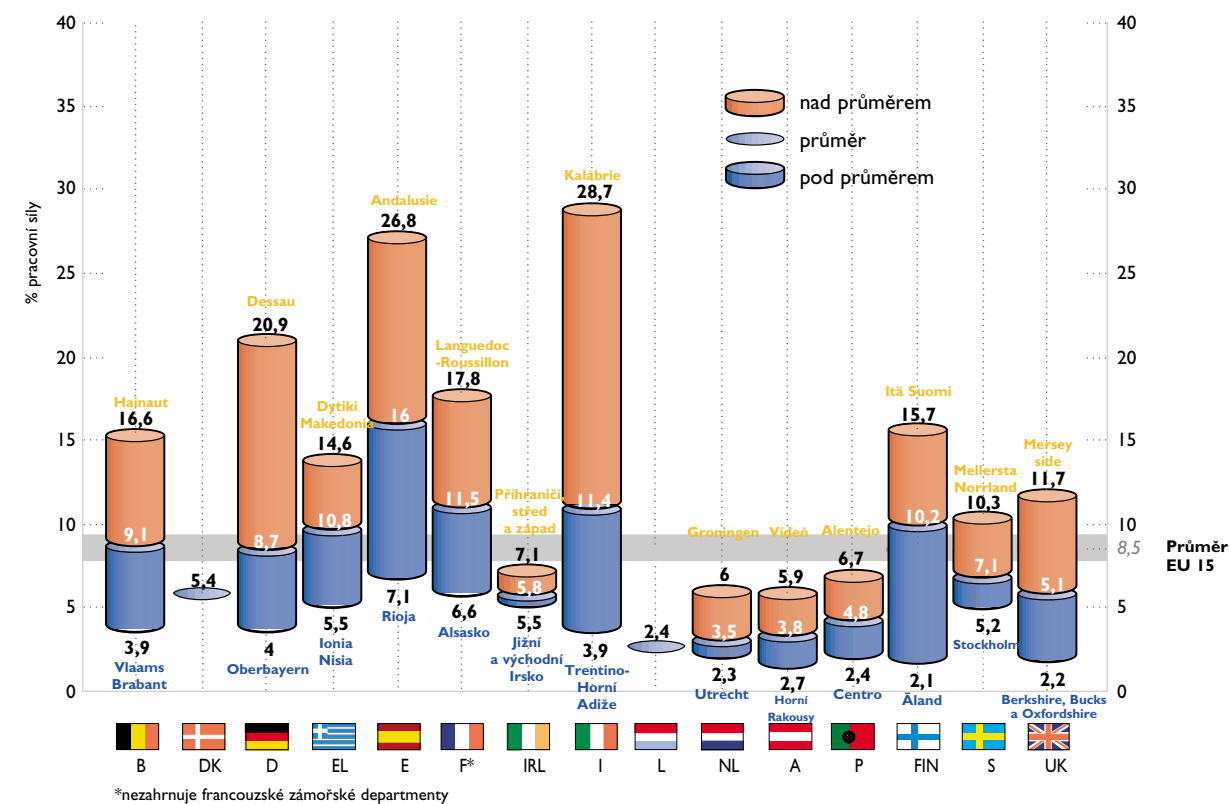
I když v poslední době bylo zaznamenáno určité zlepšení, nezaměstnanost zůstává závažným problémem. V nejméně postižených oblastech vzrostla míra nezaměstnanosti z 20 % v roce 1987 na 24 % v roce 1997, přestože ve 25 nejrozvinutějších regionech se její hodnota ustálila na úrovni kolem 4 %. Ve 25 nejpostíženějších regionech bylo 60 % nezaměstnaných dlouhodobě bez práce, nezaměstnanost mládeže dosahovala 47 % a z žen v produktivním věku jich mělo práci pouze 30 %.

V budování základní infrastruktury bylo sice dosaženo značného pokroku, ale v řadě jiných oblastí nadále přetrvává značná nerovnováha. Jde především o výzkum a technologický pokrok, o možnosti získání kvalifikace, o rozvoj informační společnosti, o příležitosti ke vzdělávání

a stále profesní přípravě, o kvalitu životního prostředí. Strukturální fondy a Kohezní fond pomáhají tuto nerovnováhu snižovat a vytvářet příznivé podmínky pro růst.

Úspěchy regionální politiky však nemůžeme hodnotit pouze podle statistických čísel. Celounijní rozsah některých opatření (iniciativy Společenství), partnerství mezi různými zainteresovanými stranami, pozornost věnovaná problematice životního prostředí a rovnosti příležitostí, rozsah spolupráce, budování sítí, výměna zkušeností, experimentování s novými přístupy k rozvoji (inovační činnost), to vše jsou nové hodnoty, které regionům pomáhají nadále postupovat vpřed a plně využívat vlastního potenciálu.

## Míra nezaměstnanosti podle členských států a nejvíce postižených regionů (duben 1999)



\*nezahrnuje francouzské zámořské departementy



## Právo občanů na informace

Částka 213 miliard € procházející strukturálními fondy a Kohezním fondem se čerpá z daní placených občany Unie. Stejně jako je tomu při plném financování z veřejných prostředků, snaží se Unie spravovat prostředky, za které je odpovědná, s co největší efektivností, průhledností a nestranností.

Vzhledem k objemu rozpočtu strukturálních fondů se Evropská komise snaží neopouštět právo občanů na informace náhodě. Komise ve shodě s členskými státy stanovila řadu kritérií, jejichž plnění má zajistit transparentnost mechanismů, jimiž jsou prostředky rozdělovány, a informovanost občanů o využití těchto prostředků.

Kritéria, která mají plnit veřejné instituce odpovídající za strukturální pomoc, byla stanovena v evropské legislativě, která platí v celé Unii. Evropská komise činí vše potřebné, aby činnost fondů byla v souladu s těmito evropskými „zákony“.



Zajišťování informací pro potenciální příjemce pomoci a pro občany je velmi specializovaným úkolem, který se musí pečlivě připravovat a který je třeba sledovat ve všech fázích programů využívajících strukturálních fondů. Proto Komise žádá členské státy, aby vypracovávaly a realizovaly víceleté plány a ne pouze jednorázová opatření.

Každý komunikační plán by měl manažerům programů vytvářet podmínky, za nichž budou moci informovat potenciální navrhovatele programů o finančních prostředcích, které jsou k dispozici a o způsobech, jak je získat. K tomu lze využít veškerých dostupných médií – může jít jak o tradiční metody (brožury, letáky, rozhlasové spoty, televizní programy atd.), tak o nejmodernější technické prostředky (internet, CD-ROM).

## Nařízení a pokyny

- Nařízení Rady (ES) č. 1260/1999 ze dne 21. června 1999 o obecných ustanoveních o strukturálních fondech
- Nařízení Komise (ES) č. 1685/2000 ze dne 28. července 2000, kterým se stanoví detailní pravidla pro provádění Nařízení Rady (ES) č. 1260/1999 v jeho části týkající se vhodnosti zařazení konkrétních výdajů mezi operace spolufinancované ze strukturálních fondů
- Nařízení Komise (ES) č. 1159/2000 ze dne 30. května 2000 o informačních a propagačních opatřeních, která mají členské státy provádět v souvislosti s podporou ze strany strukturálních fondů
- Nařízení (ES) Evropského parlamentu a Rady č. 1783/1999 ze dne 12. července 1999 o Evropském fondu pro regionální rozvoj
- Nařízení (ES) Evropského parlamentu a Rady č. 1784/1999 ze dne 12. července 1999 o Evropském sociálním fondu
- Nařízení Rady (ES) č. 1257/1999 ze dne 17. května 1999 o podpoře rozvoje venkova z Evropského zemědělského podpůrného a záručního fondu (EAGGF) ve znění pozdějších změn a doplňků
- Nařízení Rady (ES) č. 1263/1999 ze dne 21. června 1999 o Finančním instrumentu pro řízení rybolovu
- Nařízení Rady (ES) č. 1164/1994 ze dne 16. května 1994 o zřízení Fondu soudržnosti
- Nařízení Rady (ES) č. 1264/1999 ze dne 21. června 1999, který se mění Nařízením (ES) č. 1164/1994 o zřízení Fondu soudržnosti
- Nařízení Rady (ES) č. 1265/1999 ze dne 21. června 1999, kterým se doplňuje Příloha II k Nařízením (ES) č. 1164/1994 o zřízení Fondu soudržnosti
- Nařízení Rady (ES) č. 1267/1999 ze dne 21. června 1999 o zřízení Nástroje předvstupních strukturálních politik (ISPA)
- Všeobecné pokyny: Sdělení Komise zveřejněné v Úředním věstníku ES (C 267 ze dne 22. září 1999)
- Pokyny Interreg III: Sdělení Komise zveřejněné v Úředním věstníku ES (C 143 ze dne 23. května 2000)
- Pokyny Urban II: Sdělení Komise zveřejněné v Úředním věstníku ES (C 141 ze dne 19. května 2000)
- Pokyny Equal: Sdělení Komise zveřejněné v Úředním věstníku ES (C 127 ze dne 5. května 2000)
- Pokyny Leader+: Sdělení Komise zveřejněné v Úředním věstníku ES (C 139 ze dne 18. května 2000)

# Příklady projektů z členských států EU

## Velká Británie

### Příprava cesty k zaměstnanosti

Myšlenka projektu „Cesty k integraci“ vznikla v Liverpoolu jako reakce na vážné a trvalé obtíže mnoha obyvatel při hledání práce v prostředí, jež zabraňuje osobnímu i společenskému rozvoji. „Cesty“ mají pomoci vyloučeným jedincům a komunitám najít nástroje, které by rozvíjely nové pracovní příležitosti a vytvářely jistoty v oblastech, ve kterých tito lidé žijí.

Obyvatelé města Liverpool jsou známi svým důvtipem, odvahou a vynalézavostí. Příkladem může být oblast dopravy. Město jako první na světě zavedlo osobní přepravu ve vlacích, mělo první podvodní železniční tunel, první elektrické vlaky, první osobní vrtulníkovou přepravu a první tramvaje v Evropě. Podobný seznam existuje i v medicíně: první zaznamenané použití rentgenových paprsků při lékařské diagnóze, nejstarší škola tropické medicíny, nejstarší veterinářská škola, první specializovaná dětská nemocnice, atd. Oblasti, ve kterých město tradičně vynikalo, jako technické inovace a komunikace, obchod a podnikání, sport i zábava, značně přispěly ke známosti a prosperitě Liverpoolu.

Přesto je realita současného Liverpoolu velmi drsná, neboť město ve svém ekonomickém výkonu zaostává za ostatními regiony Velké Británie s vysokou mírou nezaměstnanosti, nedostatkem příležitostí, emigrací obyvatelstva, nízkou úrovní bydlení a rostoucím nedostatkem sociální soudržnosti. Cílem projektu „Cesty k integraci“ je rozvoj pomoci z vlastních zdrojů v obcích a čtvrtích oblasti Merseyside, kdy sami místní obyvatelé identifikují základní příčiny vlastních obtíží a navrhnou vlastní cesty ke vzdělání, školení a zaměstnání.

Celkem existuje v projektu „Cesty“ 38 oblastí – všech místních čtvrtí a obcí, jež byly vyznačeny napříč pěti okresy; zahrnují polovinu Liverpoolu a půl milionu obyvatel. Nezaměstnanost se zde pohybuje v rozmezí 30-40 % a kvalita života je zde velmi nízká. Příkladem takové oblasti je Kirkby, kde funguje Knowsleyho centrum her a volného času. Toto centrum nabízí celou škálu služeb, které kombinují výchovu a výcvik se zajištěním služeb a místním společenským rozvojem, a to způsobem typickým pro

projekt „Cesty“. Mezi jinými je např. k dispozici zařízení pro péči o děti v jeslích a školce, které již kompletně hospodaří na základě samofinancování. To umožňuje matkám sehnat práci nebo podstoupit výcvik a rekvalifikační kurzy. Jako základní kámen rekvalifikace probíhá v jeslích a školce zároveň akreditovaný odborný výcvikový kurs pro pracovníky v zařízeních pro děti, který jim zajišťuje zkušenosti a poskytuje důvěru k získání vyšší kvalifikace.

Snahou ostatních aktivit Centra je podporovat místní a společenské aktivity: Centrum volného času získává dary v podobě naturálií od místních podnikatelů, jako např. nábytek a ostatní vybavení, které místní skupiny společenského rozvoje mohou použít k vykonávání svých aktivit. Dva večery v týdnu se v Centru schází 200 místních mladých lidí, kteří sem přicházejí za sportem, odpočinkem a studiem. Vybudování a rozšíření tzv. „Knihovny hraček“ v rámci Knowsleyho centra nabízí malým dětem mnohem pestřejší a hodnotnější příležitosti ke hraní.

Jiným příkladem je „Obchod příležitostí Dingle“ v čtvrti Toxteth, což je víceúčelové centrum pro podnikání, školení, hledání práce a poradenství. Po schválení renovačních prací v roce 1994, projekty z roku 1995 poskytly prostředky na vytvoření kanceláří, počítačové vybavení, zaměstnance a krytí operačních nákladů na vybudování centra pro hledání práce, odborný výcvik, rozvoj podnikání a podporu malých a středních podniků v jednom „obchodě“.

Celkové náklady na projekt činily 272 mil. €, na které EU přispěla částkou 125 mil. €.



## Švédsko

### Internetové domy v městech a vesnicích v Blekinge

Hlavním cílem projektu, který byl realizován v okrese Blekinge ve Švédsku, bylo umožnit obyvatelům malých měst a obcí přístup k různým informačním službám. Do dnešního dne bylo postaveno 10 internetových domů, ve kterých mají místní obyvatelé přístup k e-mailu, internetu a ke kursům zaměřeným na informační technologie.

Každý z domů byl „šitý na míru“ potřebám daného města či obce, ale všem je společný jeden cíl - zlepšení úrovně sociálních a obchodních služeb poskytovaných obyvatelům dané oblasti. Navíc se projekt snaží o vyrovnání rozdílů v poskytování informačních služeb mezi venkovskými oblastmi a velkoměsty.

Internetový dům v Hallabro je dobrým příkladem centra informačních technologií postaveného v rámci tohoto projektu. Obec Hallabro leží 25 km severně od města Ronneby a má asi 300 obyvatel. V okruhu 5 kilometrů se nacházejí další tři podobně velké vesnice. Internetový dům v Hallabro je určen těmto čtyřem obcím a jako IT platforma zajišťuje podnikům a široké veřejnosti přístup k informačním technologiím. V rámci těchto služeb existuje nabídka výcvikových kursů jak pro začátečníky, tak pro zájemce o rozvíjení svých dovedností.

Vytvoření internetového domu v Hallabro pochází z projektu místních asociací všech čtyř obcí s cílem vytvoření nových, ale i rozvoje stávajících podniků v místních komunitách. Dosud byl vytvořen jeden nový podnik a mnoho dalších nových projektů se připravuje. Areál internetového domu je využíván pro další projekty určené pro spolupráci s místními podniky. Hlavním cílem projektu je právě zlepšení úrovně místních služeb a turistiky.

Příjmy z výcvikových kursů nebyly dostatečné k pokrytí celkových nákladů internetového domu, a proto je financování všech deseti internetových domů částečně kryto příspěvky Evropské unie, Ministerstva průmyslu, zaměstnanosti a komunikace, Okresního úřadu v Blekinge, společností SUN Microsystems AB, Vysokou školou SOCIT a samotných internetových domů.

Celkové náklady na projekt činily 1,6 mil. €, na které EU přispěla částkou 604 000 €.



## Itálie

### Dětské městečko – svět pro zítřek

Investice do dětí znamenají investice do budoucnosti. Stejně tak mladí lidé, kteří nemají přístup k zajímavým aktivitám, často končí u drobné kriminální činnosti a jejich potenciál není využit. Tak se začíná bludný kruh. To byl případ města Cosenza, kde se rozhodli napravit situaci vybudováním tzv. „Dětského městečka“ - neboli „Città dei Ragazzi“.

„Dětské městečko“ bude nejen zajišťovat mladým lidem ze dvou čtvrtí vzdělávací a rekreační aktivity, ale bude podporovat i rozvoj vztahů mezi různými komunitami ve městě.

Městečko se tak stane pro děti bezpečným místem k hraní a učení. Bude situováno v parku mezi dvěma periferními městskými čtvrtěmi, kde je k dispozici jen málo sociálních služeb. Celkově bude zahrnovat třináct nových budov, které vytvoří 28 000 m<sup>2</sup> pro poskytování služeb mladým lidem.

Dětské městečko, které zlepší kvalitu jak sociálního, tak životního prostředí v této části města, bude konstruováno jako běžné město s hlavní třídou, radnicí a množstvím rekreačních, vzdělávacích i restauračních zařízení.

## Finsko

### Znovuzrození sklářské vesnice

Nuutajärvi Glass je nejstarší fungující sklárna ve Finsku, ale ještě nedávno hrozilo, že výroba bude omezena či úplně zastavena. V současnosti je výroba dokonce více diversifikována než kdy předtím a má ve vesnici 12 nových závodů.

Sklárna Nuutajärvi je ve Finsku naprosto unikátním fenoménem, neboť vyrábí sklo již přes 200 let. Tovární budovy a zařízení mají kulturní a historickou hodnotu a většina z budov je zachována. V roce 1995 bylo v továrně zaměstnáno asi 50 lidí vyrábějících umělecké sklo. Plán



Do budování městečka se zapojilo několik skupin místního obyvatelstva. Děti samotné – ve školách a zájmových skupinách – byly zapojeny při navrhování a řízení rozvoje městečka. Vzhledem k tomu, že se na projektu podílejí obě komunity, které budou městečko využívat, je cílem i spřátelení dětí z obou čtvrtí a aby se tyto vztahy časem prohlubovaly. Na aktivitách městečka se podílejí i skupiny starších občanů, aby se zamezilo efektu „gheta mladých“. Vzdělávací aktivity bude částečně zajišťovat místní universita (University of Calabria).

V současnosti funguje i dětská knihovna, která má již 2 800 členů. Tato knihovna bude napojena na městečko.



omezení výroby, o který usiloval současný vlastník, firma Hackman Designor Oy Ab, by znamenal zánik celé vesnice Nuutajärvi.

Pomoc EU byla impulsem, který firmu Hackman Designor přesvědčil. V polovině 90. let se firma rozhodla začít s projektem vybudování centra uměleckého skla pro turisty, které bylo dokončeno na konci roku 1997. V průběhu projektu byly z opuštěných továrních hal vytvořeny výrobní a prodejní prostory pro umělce a řemeslníky. Kavárna je řízena samostatnou firmou, která se stará rovněž o ubytování. Osm původních kanceláří bylo zrenovováno a dnes mají kapacitu dvacetí lůžek. V rámci sekce malého podnikání zde nyní funguje 12 podniků, které zaměstnávají 25 lidí.

Poptávka po uměleckém skle se od poloviny 90. let výrazně zvýšila a sklářská vesnice Nuutajärvi úspěšně zabránila tomu, aby se z ní stalo zaprášené museum. Nyní firma Hackman Designor Oy Ab Nuutajärvi Glass zaměstnává přibližně 80 lidí. Počet návštěvníků sklářské vesnice se zvýšil o desítky tisíc. Dnes navštěvuje Nuutajärvi přes 100 000 turistů ročně a cílem je zvýšit jejich počet alespoň na 200 000.

Celkové náklady na projekt činily 488 845 €, na které Evropská unie přispěla částkou 114 368 €.

## Irsko

### Příležitosti „druhé šance“ pro nezaměstnané

Program příležitostí odborného výcviku a vzdělání (VTOS, Vocational Training Opportunities Scheme) nabízí trvalou podporu a individuální přístup pro nedostatečně kvalifikované občany, kteří trpí dlouhodobou nezaměstnaností. Tento program se osvědčil v pilotních projektech, a proto byl rozšířen do ostatních oblastí v zemi.

Anna Carlin skončila školní docházku v 15 letech bez kvalifikace a poté pracovala nejdříve jako mechanika a později jako písařka. Ve svých dvaceti pěti letech se jako vdaná žena se třemi dětmi ocitla v obtížné situaci poté, co byl její manžel propuštěn pro nadbytečnost. Jednoho dne objevila inzerát na program vzdělávání dospělých VTOS, který nabízel příležitost ke zlepšení kvality života její rodiny. Po dvou letech absolvování programu složila Anna závěrečné zkoušky středoškolského vzdělání s výbornými výsledky. „Pokračovala jsem dál na Cavan College, instituci pro další vzdělávání, abych dosáhla postavení účetního technika – opět s pomocí programu VTOS. V současné době pracuji a zároveň usiluji o získání kvalifikace jako účetní. Po jejím získání budu mít již určité postavení a bude mi jen 40. Svůj příběh vyprávím proto, abych všechny, kteří sní o změně svého života s pomocí akademického vzdělání, ujistila, že je to možné.“

Program VTOS znamená příležitost „druhé šance“ odborného vzdělání a výcviku, která byla zavedena jako reakce na velmi nízkou úroveň odborné a vzdělanostní kvalifikace dlouhodobě nezaměstnaných v Irsku. Téměř 80 % lidí v tomto seznamu nemá doklad o závěrečných zkouškách, což je základní předpoklad pro výkon většiny povolání. Program VTOS usiluje o podporu sociální integrace nezaměstnaných a jejich rodin tím, že poskytuje celostátní kvalifikace, které umožňují opětovný vstup na trh práce. Dalším důležitým aspektem programu VTOS je zvyšování sebedůvěry účastníků programu v dalších činnostech, ze kterých je většina nezaměstnaných fakticky vyloučena.

Program, který byl původně znám po názvem Schéma příležitostí vzdělávání (EOS), začal fungovat v roce 1986 bez příspěvků EU a stal se jen o 40 studentů. Program byl přínosný v tom, že jako první umožňoval nezaměstnaným návrat k dennímu vzdělání, aniž by jim odebíral možnost pobírat podporu v nezaměstnanosti a další výhody. V roce 1989 obdržel EOS příspěvky z Evropského sociálního fondu a změnil název na VTOS. S touto finanční pomocí bylo možno rozšířit program do 12 Center odborného vzdělání a přijmout 289 studentů.

Dnes program VTOS nabízí 5 000 míst ročně v 94 centrech v celé zemi. Centra se snaží vytvářet nabídku, která by odpovídala individuálním potřebám studentů. Kursy mohou trvat maximálně 2 roky denního studia, ale lidé s minimálním vzděláním se mohou programu účastnit až 3 roky. Účastníci programu musí být starší než 21 let a musí pobírat podporu v nezaměstnanosti minimálně 6 měsíců. Účastníky mohou být i lidé, kteří pobírají rodičovský příspěvek v rodinách s jedním rodičem, dále lidé pobírající invalidní příspěvky a ženy v domácnosti. Kursy jsou zdarma a účastníci obdrží příspěvek na výcvik ve výši příslušných sociálních dávek. Vedle toho jsou poskytovány příspěvky na dopravu a stravování, stejně jako jsou hrazeny knihy a učební materiály.

Nabídka kursů sahá od úrovně začátečnických až po kurzy informačních technologií probíhajících ve spolupráci s firmami jako Microsoft, IBM nebo Dell. V nabídce jsou také vyšší odborné kurzy s udělením certifikátu Národní rady pro odborný výcvik v mnoha oborech studia, jako například podnikání, umění, řemeslo a návrhářství, péče o děti, komunikace a média, grafika/návrhářství, využití volného času a rekreace.

Z absolventů v létě 1999, kteří dokončili jednoletý nebo dvouletý kurs, jich 79 % dosáhlo postupu v kariéře.

Celkové náklady na projekt činily 195,4 mil. €, na které EU přispěla částkou 65,13 mil. €.



## Portugalsko

### Guimarães: obnova středověkého centra

Portugalci sice považují město Guimarães za kolébku národa, ale jeho středověké centrum v průběhu 70. let značně zchátralo. V roce 1993 byl zahájen projekt renovace budov s cílem povzbudit obyvatele a drobné podnikatele, aby neopouštěli centrum města. V rámci tohoto projektu byly obnoveny středověké budovy a byly provedeny práce v ulicích a na veřejných prostranstvích.

Do dnešního dne bylo obnoveno přes 250 budov a centrum města Guimaraes se opět stalo turistickou atrakcí, což podporuje rozvoj dalších aktivit. V roce 1999 navštívilo městské turistické informační centrum více než 30 tisíc lidí.

Projekt obnovy si získal mezinárodní uznání a vyhrál mnoho cen, včetně ceny „Europa Nostra“ v roce 1993 a ceny „Real Fundación de Toledo“ v roce 1996.

Celkové náklady na projekt činily 3,3 mil. €, na které EU přispěla částkou 2,5 mil. €.



## Nizozemsko

### Plánování parku sjednotilo společnost

Je mnohem snazší provést urbanistická vylepšení, pokud je do tohoto procesu zapojeno i místní obyvatelstvo. Po desetiletí docházelo ke změnám a zlepšením v samém centru Haagu – v Schilderswijk. Navzdory tomu na tom obyvatelé nejsou o mnoho lépe. Více než polovina z nich je závislá na sociálním zabezpečení a asi dvě třetiny lidí hledajících práci nemá kvalifikaci. Kvalita života je zde celkově velmi nízká. Např. oblast Vermeerveld byla velmi zanedbaným a nepřítulným volným prostranstvím s vysokou úrovní kriminality, a proto ji mnoho lidí považovalo za nebezpečnou.

Místní obyvatelé nebyli se stávající situací spokojeni, a proto s pomocí finančních prostředků z fondu URBAN spojili své síly a proměnili Vermeerveld ve skutečný park. Projekt vnesl čerstvý vzduch do celého okolí. Nový park je dnes centrem pro místní společenské události a obyvatelé jej využívají ke sportovním aktivitám. Celkově došlo k poklesu vandalismu a kriminality v této oblasti a děti tak mají bezpečné místo na hraní.

Projekt při realizaci zohledňoval hlediska různých zájmových skupin, aby nedošlo ke konfliktům. Po rozsáhlých konzultacích dotáhli obyvatelé projekt do konce a navrhli plány nového rozvržení parku. Založili nadaci „Hřiště Vermeerpark“, která ve spolupráci s místními úřady vytvořila Komisi pro správu parku.

Příliš často jsou nové parky využívány veřejností jen po krátkou dobu, než se do něj navrátí kriminalita. K zachování tohoto hodnotného prostoru pro volný čas a udržení bezpečí parku bylo vytvořeno dvanáct nových pracovních míst (např. hlídač hřiště a instruktor her).



## Lucembursko

### Laboratoř Evropy

Vytvořit ze třech slepých uliček křižovatku přes tři hranice – to je úkol, který řešilo Evropské centrum regionálního rozvoje (EDC) v bývalé ocelářské oblasti a který se stal zatěžkávací zkouškou pro evropskou výstavbu v samém srdci Lucemburska.

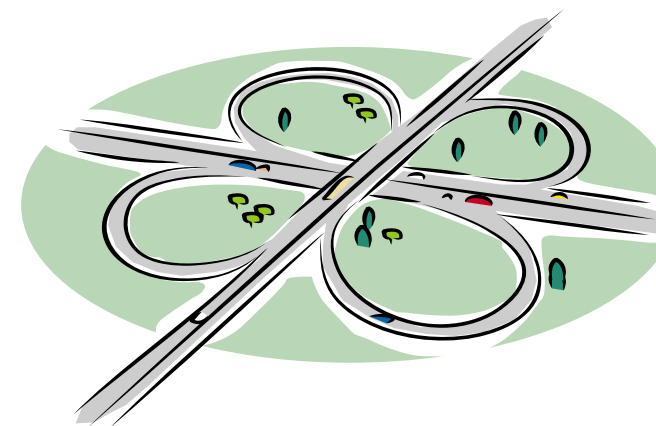
Krajina s vysoko se tyčícími pecemi a prázdnými budovami, která postrádala již téměř všechny příznaky průmyslového života, jež za sebou zanechal kontaminovanou půdu a tisíce lidí bez práce – tak vypadal pohled, který vítal návštěvníky v údolí Chiers v příhraniční pánvi mezi Longwy, Athus a Rodange (Francie – Belgie – Lucembursko) na počátku 80. let. V roce 1985 tyto tři země podepsaly společnou deklaraci o vytvoření Evropského centra regionálního rozvoje a předložily společnou žádost o finanční pomoc z evropských fondů. Cílem programu byl opětovný rozvoj „parku mezinárodních aktivit“ (international activities park - IAP) v opuštěné průmyslové zóně. K podpoře nových podnikatelských aktivit v této oblasti byl vytvořen systém harmonizované investiční pomoci nad úroveň obvyklou v EU. K zajištění hladkého fungování programu byla zřízena struktura společného managementu, který zohledňuje různé administrativní, právní a daňové systémy v jednotlivých zemích.

Velká část projektu zahrnovala zpřístupnění oblasti: na lucemburské straně je nová třída Avenue de l'Europe napojena mimoúrovňovou křižovatkou na silnici Pétange a střídavě spojena s jižní silniční sítí, která končí v Hellange, eventuálně bude rozšířena až do Sarre. To ilustruje výhodné umístění Evropského centra regionálního rozvoje v hospodářském srdci Evropského společenství. Tato práce, se kterou bylo spojeno vytvoření podpůrných služeb, trvala mnoho let, ale bylo zřejmé, že podniky by za normálních okolností do této „oblasti třech hranic“ nesměřovaly. Z tohoto důvodu bylo stejné financování použito na výstavbu přechodných lokalit okolo centrální oblasti.

V Lucembursku, kde byla míra nezaměstnanosti v roce 1985 ještě poměrně nízká a příspěvky Společenství byly tudíž relativně skromné, byla podpora směřována k jedinému opatření: pomáhat novým podnikům. Výběr možného využití příspěvků byl velmi přísný a byl podmíněn požadavkem na zavedení inovací v odvětví nebo vytvoření služby spojené s daným odvětvím v takových sektorech, kde neexistuje domácí konkurence. Tímto způsobem bylo dodnes v Lucembursku vytvořeno 1 700 pracovních míst (z celkových 6 000), z toho 250 ve střední části oblasti a 290 s finanční pomocí Evropského fondu regionálního rozvoje. Tvorba pracovních míst je rozložena mezi 14 firem, z nichž každá zaměstnává 500 až 600 zaměstnanců a vyrábí různé druhy výrobků, počínaje od vybavení protipožární ochrany, přes výrobu audio a video kazet, práškových kovů, až po hračky, polyethylen a samolepky.

Nabídka služeb Evropského centra regionálního rozvoje odpovídá svou šíří nabídce velkého města, až na to, že je zasazeno do pěkného přírodního prostředí (celá severní část údolí je označována jako „zelená oblast“). Centrum také poskytuje lidské zdroje prostřednictvím počátečního a následného výcviku a ve formě výzkumu a rozvoje pod záštitou European Technology College (ETC), jediné instituce univerzitního charakteru, na které se podílejí tři evropské státy. Evropský fond přeshraničního rozvoje (EUREFI), který je ze 46 % financován Evropskou unií, je společnost rizikového kapitálu zaměřující se na firmy ze tří regionů. Oblast je také význačná svými originálními přeshraničními projekty jako „Sportovní výzva třech zemí“, „Sochařské symposium“ a vytvoření společné odborové organizace.

Příspěvek EU na tento projekt činil 19,37 mil. € pro všechny tři země (z programu INTERREG I).



## Francie

### Přírodní rezervace mezi panelovými domy

Uprostřed sídliště v Biarritz, čtvrti města La Nègresse, kde téměř osm hektarů pustiny pomalu mizelo pod mořem nelegálně vyvezených odpadků a průmyslového odpadu, se nyní rozkládá park, lesík, promenády a hřiště. Místní obyvatelé se tu mohou toulat okolo jezera Marion, které bylo obnoveno do své původní podoby. Toho všeho bylo dosaženo díky odhodlání místních úřadů a s pomocí Evropského fondu regionálního rozvoje (ERDF).

Od konce roku 1998 se toto místo s nádherným sadem místních i exotických rostlin, cestičkami a výhledem přes jezero z horní promenády zaplňuje dětmi a jejich rodiči. Dřívější prádelna byla přestavěna a nyní slouží jako „recepce“, kde nechybí ani moderní toalety. Původním účelem parku bylo poskytnout prostor zeleně a čerstvého vzduchu pro obyvatele z okolních čtvrtí (Migrón, Andere Belza, Les Mouettes,

La Pépinière a Parme), ale dnes oblast přitahuje i turisty, kteří unikají z přeplněných pláží v letních měsících.

Celkové náklady na projekt činily 1,9 mil. €, na který EU přispěla částkou 830 842 €.



## Španělsko

### Metro jezdí až na letiště

V červnu 1999, po třiceti měsících práce, město Madrid dokončilo s finanční pomocí Kohezního fondu EU výstavbu nové 8 km dlouhé linky podzemní dráhy, která spojuje madridské letiště Bajasas se zbytkem sítě městské hromadné dopravy. Vedle letiště byly vybudovány ještě tři další stanice: Bajasas, Campo de las Naciones, Mar de Cristal.

V roce 1999 využilo linku Madrid – Bajasas více než 27 milionů cestujících. Navíc stanice Campo de las Naciones otevřela důležité prostory pro obyvatele Madridu – tržiště Recintos Feriales, které navazuje na další atrakce Campo de las Naciones a park Juana Carlose I.

Výstavba metra měla vedle vytvoření 200 pracovních míst, i když jen na přechodnou dobu, také pozitivní vliv na životní prostředí, a to snížením používání dopravních prostředků, které znečišťují ovzduší. Uvádí se, že s průměrným počtem cestujících, který dosahuje téměř 16 000 denně, nahradilo metro na této trase více než 50 % autobusových linek, 22 % taxíků a 14 % cest automobily.

Celkové náklady na projekt činily 204,8 mil. €, na které EU přispěla částkou 139,9 mil. €.



## Rakousko

### Nová tvář místního trhu

V Evropě se etnické menšiny soustřeďují převážně v městských částech. Diskriminace a rasismus pro ně znamená velmi časté vyloučení na okraj společnosti. Program URBAN v oblasti Gürtel ve Vídni, jež se nachází blízko centra, napomohl obnovit místní tržiště Yppenplatz. Proměnilo se tak v atraktivní tržiště potravin a tradičních produktů etnických menšin.

Podpora rozvoje tradičního tržiště s využitím plánovitého přístupu zapojení zúčastněných skupin pomáhá integrovat imigrantskou veřejnost. Tržiště přitahuje turisty do chudších částí města. Také přiměje spoustu zákazníků, aby si radši koupili čerstvé potraviny na trhu, než aby naskočili do auta a jeli nakupovat do nákupních středisek za městem. Tím navíc méně trpí životní prostředí a místní ekonomika z toho více profituje.

Nestačilo jen oživit tržiště. V Rakousku se spustil nový proces nazvaný „Plánování pro skutečnost“, který spojil různé zájmové skupiny ve společném úsilí při obnově tržiště. Na veřejném shromáždění si místní obyvatelé a podnikatelé zvolili své zástupce do pracovní skupiny. Třicet pět zástupců, včetně budoucích obchodníků, se setkala osmkrát s architekty a plán přeměny byl nakonec společně schválen.

To bylo zřejmě poprvé, kdy i obyvatelé velmi okrajových a vyloučených skupin měli příležitost se podílet na rozhodování o své budoucnosti. To okamžitě vedlo k založení místní asociace tureckých obchodníků.

Stejně jako poskytování cílené podpory imigrantským podnikatelům program URBAN financuje v této oblasti ještě velké množství malých projektů, jejichž cílem je zvýšení sociálního začlenění imigrantů a dalších sociálně slabých skupin, jako jsou mládež a staří lidé, mj. prostřednictvím poradenství v oblasti bydlení, rekvalifikačních kursů a pracovních příležitostí.

Program URBAN také pomohl s rozvojem oblasti pro volný čas. Je to blízko tržiště a tak přitahuje ještě více návštěvníků.



## Řecko

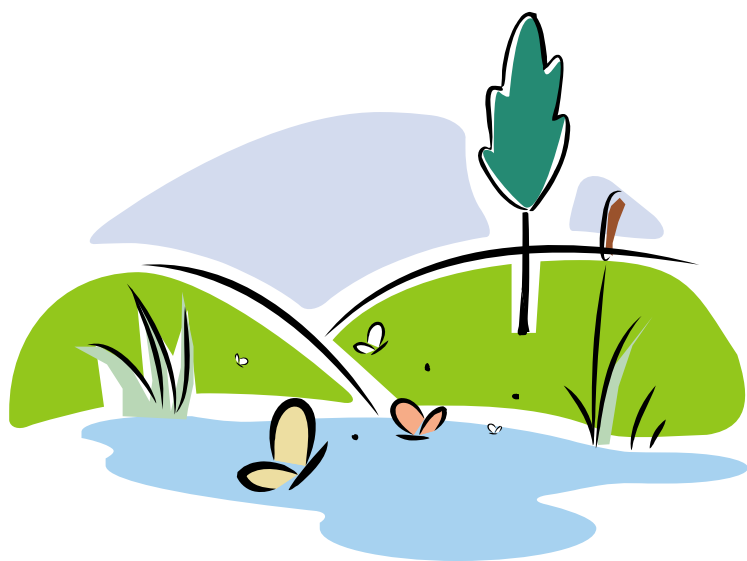
### Člověk versus můry

Dvě stě tisíc turistů ročně přispívalo na ostrově Rhodos ke zrychlenému úbytku unikátní populace můr v Údolí motýlů a k ohrožení vodního systému, který zavlažuje tuto turistickou atrakci. Tedy až do té doby, než začala realizace záchranného plánu s finanční pomocí Evropské unie.

Nikde jinde na světě se nenachází druh můry „panaxia“ v tak velkém množství jako v Údolí motýlů blízko vesničky Theologos na severozápadě ostrova Rhodos. V srpnu se milióny těchto drobných tvorů rojí na listech, kmenech stromů i balvanech.

Můry kladou svoje vajíčka v okruhu několika kilometrů a přestávají jen krátce po skončení léta, kdy je v údolí příliš chladno. Líhnoucí se housenky se během období dešťů živí listy a na konci května se promění v můry. Jak se klima otepluje, nová generace můr si hledá cestu k vodnímu zdroji v okolí, protože tento druh může žít pouze ve vlhkém prostředí s teplotami mezi 21 a 23°C. To je způsob, jak se můry dostávají do údolí, které je zavlažováno řekou, porostlé bujnou vegetací, a tak můrám tak poskytuje ideální biotop. Na konci srpna, tj. na konci období páření, když se můry vracejí do svého líhniště, aby nakladly vajíčka a zemřely, je jejich cesta u konce.

Abychom plně porozuměli nebezpečí, které ohrožuje tento malý svět, je důležité vědět, že můry samotné nikdy nežerou. Místo toho si strádají obrovskou zásobu kalorií z doby, kdy byly housenkami, a ta jim musí vydržet až do konce života. Protože se údolí stalo vyhledávanou turistickou atrakcí, bylo pro můry čím dál tím obtížnější zůstat nehybně pod listy, kde se chránily před sluncem a šetřily svou vzácnou energii. K získání lepších fotografií



můr přišli turisté na perfektní trik: zatleskali a zapískali. Tyto zvuky vytvořily ultrazvukové vlny podobné těm, které vyluzují netopýři, úhlavní nepřátelé můr. Aby unikly nebezpečí, celé mraky můr vzlétaly a divoce mávaly křídly. Důsledkem toho jich mnoho zemřelo ještě před obdobím páření nebo nestačily doletět do líhniště. Postupně tak docházelo k úbytku jejich populace.

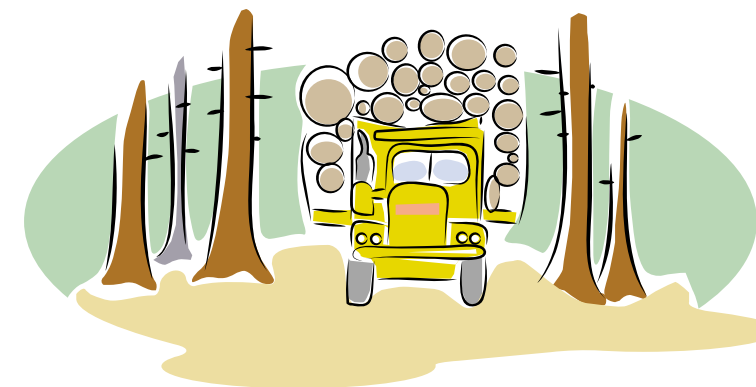
Tento stav spojil organizace na ochranu přírody, vědce a místní a národní úřady v úsilí při vytváření záchranného plánu s pomocí prostředků programu Společenství ENVIREG. Prioritou bylo zabránit vyschnutí údolí, čehož bylo dosaženo umístěním nádrží, které zabezpečují dostatek vody, kdykoli je to potřeba. Malé zásobárny vody zvyšují povrch pro odpařování a tak zvyšují i vlhkost vzduchu. V celém údolí stejná voda zabezpečuje systém prevence lesních požárů. Obzvláště bohatá lesní školka určená ke studiu umožňuje nahrazení stromů, pokud je to nutné. Cesta zajišťující přístup do údolí byla navržena tak, aby bylo možné regulovat příliv návštěvníků, kteří nyní dostávají praktické informace, jak se podílet na záchraně údolí.

Přes poměrně malý rozpočet byl výsledek projektu úžasný: byla obnovena populace můr. Úspěch je samozřejmě i pýchou místního obyvatelstva a pomohl jim zachovat zdroje jejich příjmů. Projekt vedl k vytvoření čtyř nových pracovních míst a k zachování mnoha dalších.

Celkové náklady na projekt činily 375 000 €, na které EU přispěla částkou 281 250 € z programu ENVIREG.

## Německo

### Dřevo k vytápění školy



Když v roce 1993 místní obecní úřad ve Walsdorfu u Bambergu v Bavorsku oznámil svůj záměr rozšířit část střední školy a vybudovat novou školku, někteří místní obyvatelé přišli se zajímavým nápadem: navrhovali, aby budova byla vytápěna ekologickou technologií pomocí dřevěných odštěpků. Návrh byl prodiskutován na shromáždění místních obyvatel a pak byl jednomyslně schválen místní radou. První zařízení bylo zprovozněno na podzim roku 1995 a od té doby vytápí školu.

Do dnešního dne se tento nápad vyvíjel dál. Nejdříve to byla školka, později sousedící domy a domov důchodců, které byly napojeny na školní vytápěcí systém. V současné době se staví další vytápěcí zařízení na biomasu, které bude dodávat teplo z místně vyprodukovaných zemědělských produktů do nově postavené budovy. V rámci nového projektu založili společně farmáři, průmyslové podniky a místní úřad ve Walsdorfu firmu, která bude spravovat teplárnu a dodávat dřevěné odštěpky. Těch je k fungování teplárny celkově třeba 650 tun ročně. Teplárna garantuje dodávky tepla při venkovních teplotách do -12°C. Při teplotách pod tímto bodem se automaticky spouští dodatečný kotel s dieslovým motorem. Tak se každoročně ušetří 170 000 litrů nafty v hodnotě asi 41 000 € – tyto peníze nyní zůstávají v regionu a vytvářejí dodatečné garantované příjmy farmářům. Místní dřevní hmota tak efektivně nahrazuje vzácné zdroje fosilních paliv jako je ropa a zemní plyn.

Znečišťující emise jsou dobrým příkladem přínosů, jež s sebou přinesla teplárna na biomasu. Každoročně do atmosféry uniká o 400 tun oxidu uhličitého méně a emise oxidu siřičitého a oxidu dusíku se snížily o přibližně 750 kg. Ani ostatní zplodiny produkované teplárnou nezpůsobují žádné problémy – dřevo zanechává jen popel, který se používá jako hnojivo.

Zařízení na využití biomasy mají i ekonomický provoz. V zimě musí být dodávky nafty doplňovány jen dvakrát týdně. Speciální senzory regulují hoření a výstup boilerů na optimální úroveň. Vzhledem k tomu, že je třeba jen minimální dohled a údržba, na kterou stačí místní pracovníci, zařízení neobsluhuje trvalá pracovní síla.

Ve walsdorfské střední škole, kde se tento první experiment s ekologickým vytápěním vyzkoušel, se mohou žáci měřením snadno přesvědčit, kolik energie jejich třídy spotřebovávají. A tak vedle jiných přínosů slouží zařízení na topení biomasou i jako názorná technická pomůcka.

Celkové náklady na projekt činily cca 1,157 mil. €, na které EU přispěla částkou 356 315 €.

## Dánsko

### NOVI: Andělé pro podnikatele zachraňují region

Vědecký park v severním Jutsku hraje jako centrum technologie a inovací důležitou roli při rozvoji podnikatelské sféry a významně zvyšuje v této oblasti zaměstnanost. V průběhu deseti let fungování spolupracovalo na projektu NOVI mnoho subjektů: obchodníci a podnikatelé, odborové organizace, university, místní a regionální úřady, které se snažily o hladkou přeměnu regionu s původně těžkým průmyslem na region s průmyslem založeným na znalostech.

Region severního Jutska dlouhodobě trpěl vysokou nezaměstnaností (11,4 % v roce 1995). V polovině 80. let procházelo mnoho odvětví náročných na pracovní sílu, jako je stavba lodí, zemědělství a rybářský průmysl, strukturálními změnami, což nikterak nepřispělo úrovni nezaměstnanosti v severním Jutsku. V polovině 90. let se situace zlepšila, když největší město severního Jutska, Aalborg, zažívalo finanční boom. Nicméně k tomu by nebylo došlo, kdyby město Aalborg nezměnilo svoji strategii a nevyměnilo svoji závislost na těžkém průmyslu za rozvoj odvětví založených na znalostech, obchodu a službách.

Na konci 80. let se objevilo několik snů s myšlenkou vytvořit vědecký park, v němž by převládaly technologie a inovace a byl by podporován rozvoj podnikání a zaměstnanosti. Tak se zrodil projekt NOVI a 8. září 1989 byl vědecký park slavnostně otevřen ministrem vědy a školství.

Projekt poskytuje investice a podporu firmám, které uvažují o založení nebo jsou těsně před založením podniku zabývajícím se vědou a její aplikací. Cílem projektu NOVI je poskytovat informace a zkušenosti firmám a lidem s dobrými nápady. Projekt NOVI se je tak snaží navádět správným směrem. V roce 1999 byla zřízena skupina „Andělů pro podnikatele“, aby společně s investiční organizací projektu pomáhala úspěšnému zakládání firem.

Po více než 10 letech fungování si projekt nemůže stěžovat na nedostatek budoucích aktivit. V rámci NOVI byl založen fond, který se zaměřuje na investice na zelené louce, které se snaží aplikovat výsledky inženýrského výzkumu v praxi. Projekt NOVI také vytvořil partnerství s Universitou v Aalborgu a správou okresu severní Jutsko, aby posílil industriální síť NorCom (skupina firem v telekomunikační společnosti v severním Jutsku).

Vědecký park sestává z komplexů čtyř budov. NOVI 1 je primárně pronajímán jednotlivým podnikatelům, oddělením výzkumu a vývoje v již existujících společnostech a podnikům komerčních služeb. NOVI 2 je vyhrazen Centru pro personální komunikaci provozovanému Universitou v Aalborgu. NOVI 3 je pronajat firmě InterMedia, která se specializuje na podporu výzkumu, vývoje a vzdělání v oblasti interaktivních multimédií. NOVI 4 bude obývat Fakulta informačních a komunikačních technologií.

Projekt byl spolufinancován dánským Ministerstvem pro výzkum a vývoj, Evropským fondem regionálního rozvoje (ERDF) a půjčkami.

Celkové náklady na projekt činily 31,8 mil. €, na které EU přispěla částkou 12,9 mil. €.



## Belgie

### Platonické přátelství se vyplatí

Alex Geysen, jist si svými mechanickými dovednostmi, se před několika lety rozhodl, že si založí svoji vlastní dílnu. I přes pozitivní odezvu u zákazníků a dostatek práce byl po dvou letech na pokraji bankrotu a chystal se propustit své tři zaměstnance. Přišel se tedy poradit do projektu PLATO. „Když se ohlédnu zpět, myslím, že jsem neuměl prodávat své služby“, přiznává Alex. „Nevěděl jsem, jak hledat nové zákazníky, ani jak funguje právní systém. Nejhorší bylo, že jsem prodával své služby příliš levně, protože jsem nevěděl, kolik si účtují moji konkurenti!“ Firma přežila další dva roky a pak začala růst. Po třech letech Alex zaměstnává přes 20 mechaniků.

Projekt PLATO byl inspirován průzkumem, který ukázal, že malé a střední podniky by rády expandovaly, jen kdyby věděly jak na to. Nedostatkem know-how docházelo ke ztrátám drahocenné energie a potenciálního růstu. Nejsmutnější bylo, že podniky krachovaly v době, kdy by s větší profesionalitou byly schopné přežít a prosperovat. Jediné, co potřebovaly, byla podpora firmy s větší zkušeností. Projekt PLATO usiluje o podporu růstu a zaměstnanosti ve vlámsku tím, že pomáhá takové partnery najít.

Manažeri projektu zajistili financování z Evropského sociálního fondu (ESF) a od vlámských úřadů. Každý měsíc se konaly semináře zaměřené na různé dovednosti, kde se setkávali vyškolení manažeri z velkých firem – přezdívaní jako strážní andělé - se skupinou manažerů z malých a středních podniků a předávali si informace, konzultovali a vytvářeli vzájemné vazby. I mimo semináře mohli kdykoli manažeri malých podniků kontaktovat své „anděle strážné“ za účelem individuálního poradenství.

K prohloubení vlivu fóra projektu PLATO bylo zapojeno co nejvíce subjektů. Tvůrci projektu se scházejí v řídicí radě, kde jsou zastoupeny jak asociace zaměstnavatelů a odborové organizace, tak i místní a regionální úřady.

Koncepce „anděla strážného“, na niž by se podnikatelé mohli obrátit s žádostí o radu, byla vyvinuta v letech 1987-8. Velké podniky byly chváleny za podporu malým podnikům, ale nic konkrétního jim nenabízely. Strážní andělé z velkých firem byli inovačním krokem. Jakmile byli zapojeni, manažeri malých podniků i velkých společností zjistili, že mohou tímto způsobem vytvářet kontakty s potenciálními zákazníky, dodavateli a poskytovateli služeb.

Úspěch projektu byl evidentní: zapojené podniky zaznamenaly růst o 21 %, více než polovina z nich uváděla nárůst investiční činnosti a téměř dvě třetiny nabraly nové zaměstnance.

Jen do roku 1988 vytvořily zúčastněné podniky celkem 362 pracovních míst. Ale to byl jen začátek, o deset let později bylo zapojeno asi 700 podniků, které vytvořily 1 670 pracovních míst. Vzhledem k tomu, že není přímo podporována zaměstnanost, všechna místa byla vytvořena v přirozeném důsledku zdravého růstu.

Koncepce strážných andělů se stala velmi populární. V samotném Vlámku je více než 2 500 podniků zapojeno v podobných projektech, kde služby strážných andělů poskytuje 180 společností. Koncepce se rozšiřuje také do zahraničí – Dánsko, Švédsko, Nizozemsko, Německo a Irsko, kde byly podobné programy zavedeny se stejným úspěchem.

Organizátorům projektu PLATO trvalo nějakou dobu, než přesvědčili řídicí výbor, že „vývoz“ myšlenky do dalších evropských zemí neohrozí vlámskou konkurenceschopnost. „Členové výboru souhlasili až poté, co se přesvědčili, že konkurence přichází také ze zemí mimo EU,“ vysvětluje Peter van Cleef, manažer mezinárodního projektu PLATO International. „Malé a střední podniky chtějí soutěžit také na světových trzích. My se snažíme o vybudování řetězu spolupráce napříč Evropou, s cílem dosáhnout vzájemného obchodování a zároveň zlepšit naši kolektivní schopnost soupeřit s výrobky ze třetích zemí“.

Celkové náklady na projekt činily 896 371 €, na které EU přispěla částkou 369 147 € z Evropského sociálního fondu.



Více informací o Evropské unii naleznete na serveru Europa (<http://europa.eu.int>).

Další informace o Evropské unii, regionální politice a předstrukturálních a strukturálních fondech můžete také získat na následujících adresách:

#### Informační centrum Evropské unie při Delegaci Evropské komise v České republice (ICEU)

Rytiřská 31, 110 00 Praha 1  
tel.: 02/216 10 142  
fax: 02/216 10 144  
e-mail: [info@iceu.cz](mailto:info@iceu.cz)  
<http://www.evropska-unie.cz>

#### Euro Info Centra

##### EIC Praha Centrum pro regionální rozvoj ČR

Vinohradská 46, 120 00 Praha 2  
tel.: 02/21 580 295  
fax: 02/21 580 292  
e-mail: [euroinfo@crr.cz](mailto:euroinfo@crr.cz), [crr@crr.cz](mailto:crr@crr.cz)  
<http://www.crr.cz>

##### EIC Brno Obchodní a hospodářská komora Brno

Areál BVV  
Výstaviště 1, 648 04 Brno  
tel.: 05/41 15 90 82  
fax: 05/41 15 30 55  
e-mail: [eicbrno@ohkbrno.cz](mailto:eicbrno@ohkbrno.cz)  
<http://www.ohkbrno.cz/eic>

##### EIC Plzeň Podnikatelské a inovační centrum BIC Plzeň

Riegrova 1, 301 11 Plzeň  
tel.: 019/72 35 379, 72 37683  
fax: 019/72 35 320  
e-mail: [eic@bic.cz](mailto:eic@bic.cz)  
<http://www.bic.cz/eic>

##### EIC Ostrava

Na Jízdárně 7, 702 00 Ostrava  
tel.: 069/569 1232, 1231  
fax: 069/569 1204  
e-mail: [eic@rdaova.cz](mailto:eic@rdaova.cz)  
<http://www.rdaova.cz>

##### EIC Hradec Králové Komerční banka, a.s.

Tr. ČSA 556, 502 16 Hradec Králové  
tel.: 049/58 15 705  
fax: 049/58 15 712  
e-mail: [h\\_hruba@kb.cz](mailto:h_hruba@kb.cz)  
<http://www.ekoinfo.cz>

##### EIC Most Regionální rozvojová agentura Ústeckého kraje, a.s.

Budovatelů 2830, 434 37 Most  
tel.: 035/620 65 38-9  
fax: 035/770 63 31  
e-mail: [eic@rra.cz](mailto:eic@rra.cz)  
<http://www.rra.cz>

##### EIC Liberec Agentura regionálního rozvoje, s.r.o.

U Jezu 2, 460 01 Liberec IV  
tel.: 048/52 26 278, 263  
fax: 048/52 26 273  
e-mail: [info@arr-nisa.cz](mailto:info@arr-nisa.cz)  
<http://www.arr-nisa.cz>

#### Regionální rozvojové agentury (RRA)

##### Agentury pro regionální rozvoj (ARR)

##### RRA ÚK se sídlem v Mostě Regionální rozvojová agentura Ústeckého kraje, a.s.

Budovatelů 2830, 434 37 Most  
ředitel Ing. Manfred Hellmich, MBA  
tel.: 035/620 65 38  
fax: 035/770 63 31  
e-mail: [hellmich@rra.cz](mailto:hellmich@rra.cz), [rra@rra.cz](mailto:rra@rra.cz), [eic@rra.cz](mailto:eic@rra.cz)  
<http://www.rra.cz>

##### Regionální agentura pro rozvoj Střední Moravy

Horní nám. 5, 772 00 Olomouc  
ředitel Ing. František Kaštyl  
tel.: 068/522 8698  
fax: 068/522 8581  
e-mail: [rarsm@rarsm.cz](mailto:rarsm@rarsm.cz)  
<http://www.rarsm.cz>

##### RRA Šumava, o.p.s.

Stachy 206, 384 73 - okres Prachatice  
ředitel Miloš Pícek  
tel./fax: 0339/428 242  
e-mail: [rra.sumava@tiscali.cz](mailto:rra.sumava@tiscali.cz)

##### ARR NISA, s. r. o.

U Jezu 2, 460 01 Liberec IV  
ředitel Ing. Robert Korselt  
tel.: 048/522 6280  
tel/fax: 048/522 62 73  
e-mail: [info@arr-nisa.cz](mailto:info@arr-nisa.cz)  
<http://www.arr-nisa.cz>

##### ARR, a.s.

Na Jízdárně 7, 702 00 Ostrava  
ředitel Ing. Petr Czekaj  
tel.: 069/569 1211  
fax: 069/569 1204  
e-mail: [arr@rdaova.cz](mailto:arr@rdaova.cz)  
<http://www.rdaova.cz>

##### RRA Jižní Moravy

Výstaviště 1, areál BVV, 648 00 Brno  
kontakt: ředitel JUDr. Vladimír Gašpar  
tel.: 05/41 15 9569, 41 15 9574  
fax: 05/41 15 9575  
e-mail: [rrajm@rrajm.cz](mailto:rrajm@rrajm.cz)  
<http://www.rrajm.cz>

##### RRA Bílé Karpaty - Moravské Kopanice, o.p.s.

Žitková 51, 687 74 Starý Hrozenkov, okr.Uherské Hradiště  
ředitel RNDr. Pavel Kuča  
tel.: 0633/624469, 0603/530615  
fax: 0633/633142  
e-mail: [kuca@sub.cz](mailto:kuca@sub.cz), [kuca@volny.cz](mailto:kuca@volny.cz)  
<http://www.cr-sr.cz>

##### RRA Plzeňského kraje, o.p.s.

Riegrova 1, 301 11 Plzeň  
ředitel Ing. Filip Uhlík  
tel.: 019/72 35 379  
fax: 019/72 35 320  
e-mail: [uhlik@pk.cz](mailto:uhlik@pk.cz)  
<http://www.rra-pk.cz>

##### RRA Egrensis - RRAE

Závodní 353/88, 360 06 Karlovy Vary  
ředitel: Ing. Zdeněk Výborný  
tel.: 017/333 28 38  
fax: 017/333 28 39  
e-mail: [rrae@volny.cz](mailto:rrae@volny.cz), [rraeheb@iol.cz](mailto:rraeheb@iol.cz)

##### RRA Východní Moravy

Štefánikova 167, 760 30 Zlín  
ředitel Ing. Jaromír Schneider (ml.)  
tel.: 067/76 03 498, 0603/17 18 57  
fax: 067/76 03 399  
e-mail: [rravm@zlin-sky-kraj.cz](mailto:rravm@zlin-sky-kraj.cz)  
<http://www.zlin-sky-kraj.cz>

##### Českomoravská rozvojová agentura

Náměstí Míru č.140/I, 377 01 Jindřichův Hradec  
tel./fax: 0331/364 119  
e-mail: [cmra@cmra.cz](mailto:cmra@cmra.cz)

##### Královéhradecká agentura regionálního rozvoje

Mánesova 806, 502 10 Hradec Králové  
ředitel: Ing. Jan Brožek  
tel./fax: 049/55 30 901  
e-mail: [brozek@karr.cz](mailto:brozek@karr.cz)

##### RRA Vysočina, z.s.p.o.

Křížová 2, 586 01 Jihlava  
ředitelka: Ing. Zdeňka Skarková  
tel.: 066/733 0418  
fax: 066/733 0864  
e-mail: [region@rda-vysocina.cz](mailto:region@rda-vysocina.cz)  
<http://www.rda-vysocina.cz>

##### RRA Jižní Čechy - RERA a.s.

Husova 9, 370 01 České Budějovice  
ředitelka Ing. Pavla Konopová, Ph.D.  
tel.: 038/73 18 423  
fax: 038/73 18 429  
e-mail: [rera@rera.cz](mailto:rera@rera.cz)  
<http://www.rera.cz>

##### RRA Střední Čechy

Náměstí Sítňá 3105, 272 52 Kladno  
ředitel: PhDr. Jiří Svítek  
tel.: 0312/608239, 0603 586603  
fax: 0312/681347  
e-mail: [svitek@rra-strednicechy.cz](mailto:svitek@rra-strednicechy.cz)  
<http://www.rra-strednicechy.cz>

##### RRA Pardubického kraje

Studentská 84, 532 10 Pardubice  
ředitel: Ing. Vladimír Neradilek  
tel.: 040/603 66 80, 66 82, 66 83  
fax: 040/603 66 82  
e-mail: [info@rrapk.cz](mailto:info@rrapk.cz), [vlaner@rrapk.cz](mailto:vlaner@rrapk.cz),  
<http://www.rrapk.cz>

##### ARR Euroregionu Labe, o.p.s.

Rooseveltova 1804/2, 400 01 Ústí nad Labem  
ředitel: Ing. Jiří Wiesner  
tel.: 047/521 6730, 0603/345 391  
fax: 047/521 1047  
e-mail: [agentura@arrel.cz](mailto:agentura@arrel.cz)  
<http://www.arrel.cz>

##### Regional Development Agency

Panská 1492, 516 01 Rychnov nad Kněžnou  
tel.: 0445/534 615  
fax: 0445/534 623  
e-mail: [arr.rychnov@euro-giacensis.cz](mailto:arr.rychnov@euro-giacensis.cz)

#### Agentury programu SAPARD v České republice:

##### Centrální pracoviště:

Těšnov 17, 117 05 Praha 1  
Generální ředitel: Ing. Petr Buchal  
tel. 02/21 81 20 89, sekretárka: 02/21 81 22 76  
e-mail: [buchal@mze.cz](mailto:buchal@mze.cz), sekretárka: [vackova@mze.cz](mailto:vackova@mze.cz)

##### Praha a Střední Čechy

Slezská 7, 120 56 Praha 2  
Vedoucí: Ing. Ondřej Kubín  
tel.: 02/27 01 03 19  
e-mail: [kubin@mze.cz](mailto:kubin@mze.cz)

##### České Budějovice

Rudolfovská 80, 370 13 České Budějovice  
Vedoucí: Ing. Iva Klementová  
tel.: 038/76 93 203  
e-mail: [klementova@mze.cz](mailto:klementova@mze.cz)

##### Ústí nad Labem

Masarykova 19/275, 400 03 Ústí nad Labem  
Vedoucí: Ing. Miroslav Láska  
tel.: 047/56 51 141, 144-146  
e-mail: [laska@mze.cz](mailto:laska@mze.cz)

##### Hradec Králové

Antonína Dvořáka 1371, 500 02 Hradec Králové  
Vedoucí: RNDr. Anna Stránská  
tel.: 049/586 88 01, 561 32 42, 0723 838 131  
e-mail: [stranska2@mze.cz](mailto:stranska2@mze.cz)

##### Brno

Kotlářská 53, 602 00 Brno  
Vedoucí: Ing. Dagmar Flášarová  
tel.: 05/41 24 25 18  
e-mail: [flasarova@mze.cz](mailto:flasarova@mze.cz)

##### Olomouc

Blanická 1, 772 00 Olomouc  
Vedoucí: Ing. Zdeněk Betlach  
tel.: 068/5244 511  
e-mail: [betlach@mze.cz](mailto:betlach@mze.cz)

##### Opava

Horní náměstí 2, 746 57 Opava  
Vedoucí: Ing. Jaromír Hudeček  
tel.: 0653/696 333  
e-mail: [hudecek11@mze.cz](mailto:hudecek11@mze.cz)

(aktualizace kontaktních adres: leden 2002)

Evropská komise

EVROPSKÁ UNIE REGIONŮM /první české vydání/

© Delegace Evropské komise v České republice, 2002

2002 – 48 str. – 21 x 29,7 cm

ISBN 80-238-8523-5